

โบราณคดี ปีที่ ๒ ฉบับที่ ๔

ม.ช. - ม.ช. ๒๕๑๒

การค้นคว้าเมื่อเร็วๆ นี้ ณ เมืองนครปฐม

ของ

ศาสตราจารย์ จอง บัวเชดลีเย่

จุฬาลงกรณ์มหาวิทยาลัย จังหวัดนครปฐม



วัตถุประสงค์การเผยแพร่ : เพื่อการศึกษาเท่านั้น
For Educational Purpose Only

ในบรรดาเมืองโบราณในประเทศไทย เมืองนครปฐมเป็นเมืองแรกท่อก่อให้เกิดความสนใจแก่นักปราชญ์ และก่คือเมืองนอกบ่อย ๆ ทำให้เราได้ความรู้มากที่สุดเกี่ยวกับอาณาจักรทวารวดีสมัยโบราณและศิลปของอาณาจักรนั้น

ในบรรดาสถานที่อันศักดิ์สิทธิ์ที่พระบาทสมเด็จพระจอมเกล้าเจ้าอยู่หัวซึ่งเราเพิ่งได้ฉลองวันสวรรคตครบรอบ ๑๐๐ ปีของพระองค์ไปเมื่อเร็ว ๆ นี้ได้เสด็จไปทรงเคารพบูชาหนักคือเมืองนครปฐมนี้เองที่ทำให้พระองค์ทรงสนพระทัยในทางด้านโบราณคดีเป็นครั้งแรก และความสนพระทัยนี้ก็มีอยู่ตลอดต่อไปด้วย แม้ก่อนที่พระองค์จะเสด็จขึ้นเสวยราชย์ คือใน พ.ศ. ๒๓๗๔ อันเป็นเวลา ๗ ปีภายหลังจากที่ได้เสด็จออกทรงผนวช เจ้าฟ้าชายมงกุฎก็ได้เสด็จจรดงค์ไปยังพระปฐมเจดีย์ ณ ที่นั้นภายหลังจากได้ทรงประทับนิพนธ์พระสฎูปแล้ว เจ้าฟ้าชายมงกุฎก็ได้รับสั่งถึงความสำคัญเป็นพิเศษของพระปฐมเจดีย์ ท่อกลุ่มสานุศิษย์ที่ตามเสด็จมาด้วย และทรงตั้งพระปณิธานที่จะกระทำทุกประการเพื่อบูชาพระสารีริกธาตุซึ่งพระองค์ทรงคิดว่าประดิษฐานอยู่ภายใน พระปณิธานนี้ได้ทรงประพันธ์เป็นคาถาภาษาบาลี และย่อม

ศาสตราจารย์ หม่อมเจ้าสุภัทรดิศ ดิศกุล
ทรงแปลเป็นภาษาไทย



แตกต่างกันไปจากความเคารพเชื่อถือที่พระองค์ทรงมีอยู่ อาจนับได้ว่าเป็นพยานหลักฐานที่เก่าที่สุดเกี่ยวกับกิจกรรมทางด้านโบราณคดีที่ได้เคยกระทำกันมาในประเทศไทย หลังจากที่ได้ทรงเห็นถึงว่าพระปฐมเจดีย์เป็นศาสนสถานที่น่าเคารพนับถือที่สุดและสำคัญที่สุดในประเทศไทยแล้ว เจ้าฟ้าชายมงกุฎก็ได้ทรงกล่าวเพิ่มเติมว่าศาสนสถานแห่งนี้ต้องเป็นศาสนสถานที่เก่าที่สุดด้วย ทั้งนี้ก็เพราะ ทั้งทรวดทรงและประติมากรรมก็แปลกประหลาดและแตกต่างไปจากสิ่งทั้งหมดที่มีอยู่ในสมัยปัจจุบัน ดังเห็นมา โดยความสำคัญของพระบรมสารีริกธาตุที่ประดิษฐานอยู่ภายใน ทั้งโดยความเก่าแก่และขนาดขององค์เจดีย์ พระปฐมเจดีย์จึงได้รับการยึดถือว่าเป็น พระเจดีย์องค์แรก (ปฐม) ในบรรดาพระเจดีย์ทั้งหลายในประเทศไทย เนื่องจากในขณะนั้นพระปฐมเจดีย์ยังคงตั้งอยู่ในป่ารก อันเป็นความยากลำบากแก่ประชาชนที่จะเดินทางมานมัสการ เจ้าฟ้าชายมงกุฎจึงได้ทรงตั้งพระปณิธานที่จะได้ทรงรับพระบรมสารีริกธาตุ ๒ องค์ จากบรรดาเทวดาที่รักษาพระปฐมเจดีย์ ซึ่งจะได้ทรงนำไปประดิษฐานไว้ในสถานที่อันสมควร ณ กรุงเทพมหานคร เพื่อฝูงชน

จะได้นมัสการได้โดยสะดวก. . . พระปณิธานนี้ไม่ประสบผลสำเร็จ ทั้งนี้หลังจากที่ได้เสด็จขึ้นเสวยราชสมบัติแล้ว ในราว พ.ศ. ๒๔๐๕ พระบาทสมเด็จพระจอมเกล้าเจ้าอยู่หัวจึงทรงมีพระบรมราชโองการโปรดเกล้าฯ ให้เริ่มปฏิสังขรณ์พระปฐมเจดีย์ การปฏิสังขรณ์ในขั้นต้นไม่ประสบผลสำเร็จ พระบาทสมเด็จพระจอมเกล้าฯ จึงโปรดฯ ให้ก่อสร้างหุ้มพระปฐมเจดีย์องค์เดิมทั้งหมดไว้ภายในพระเจดีย์องค์ปัจจุบัน ซึ่งการก่อสร้างก็ได้มาแล้วสำเร็จในรัชกาลของพระบาทสมเด็จพระจุลจอมเกล้าเจ้าอยู่หัว

แม้ว่าสรุปผลทางด้านประวัติศาสตร์เกี่ยวกับพระปฐมเจดีย์ที่พระบาทสมเด็จพระจอมเกล้าฯ ได้ทรงกระทำขึ้น ในสมัยปัจจุบันอาจจะค่อนข้างพื้นฐานไปบ้าง คือพระองค์ได้ทรงคิดว่าพระปฐมเจดีย์องค์เดิมนั้นเป็นพยานหลักฐานที่แสดงว่าได้สร้างขึ้นในรัชสมัยของพระเจ้าอโศกมหาราช พร้อมกับ การมาถึงของพระสมณทูตครั้งแรก ๒ องค์ คือพระโสณะและพระอุตตระเพื่อมาเผยแผ่พุทธศาสนาในภาคเอเชียอาคเนย์ เราก็ไม่ควรจะลืมว่าในขณะนั้นยังไม่ทราบกันเลยเกี่ยวกับประวัติศาสตร์ในภาคเอเชียอาคเนย์ รวมทั้งประวัติศาสตร์ของประเทศอินเดียเอง

และหนังสือเช่นหนังสือเรื่อง มหาวงศ์ ซึ่งได้กล่าวถึงเรื่องราวที่พระสมณทูต ๒ องค์ได้เดินทางเข้ามาในภาคเอเชียอาคเนย์ ก็เป็นจดหมายเหตุทางด้านประวัติศาสตร์ที่หาได้ยากและมีอยู่ในขณะนั้นเท่านั้น... นอกจากนี้ยังกล่าวได้อีกว่า เนื่องจากพระบาทสมเด็จพระจอมเกล้าฯ นี้เองที่เมืองนครปฐมได้กลายเป็นศูนย์กลางทางด้านพุทธศาสนาที่สำคัญที่สุดภายในประเทศไทย และนี่เนื่องจากการริเริ่มของพระองค์อีกที่ทำให้ได้สังเกตเห็นกันว่ามีวัฒนธรรมทางพุทธศาสนาซึ่งมีลักษณะดั้งเดิมอยู่ในบริเวณรอบๆ พระปฐมเจดีย์ ทั้งนี้แม้ว่าก่อนที่จะมีปัญหาเกี่ยวกับอาณาจักรทวารวดีและศิลปของอาณาจักรนั้นเสียอีก ได้ทราบกันว่าวัฒนธรรมแบบนี้ใช้ภาษาบาลีเป็นภาษาในศาสนาชอบใช้คำถาอันมีชื่อเสียงจัดเป็นหัวใจของพุทธศาสนา คือคำถา เย ธมมา ซ้ำๆ กัน... นอกจากนี้ยังมีพระพุทธรูปซึ่งมีลักษณะพิเศษ โดยเฉพาะ พระธรรมจักร ภาพสลักนูนต่ำบนหินหรือบนดินด้วยปูน หรือดินเผา ซึ่งประการหลังนี้ค่อนข้างหาได้ยาก นอกจากนี้ก็มีพระพิมพ์อีก สิ่งทั้งหมดนี้ก็มีลักษณะเป็นของตนเองโดยเอกเทศจนกระทั่งถึง พ.ศ. ๒๔๔๖ สมเด็จพระเจ้าบรมวงศ์เธอกรมพระยา...

นุภาพ พระราชโอรสในพระบาทสมเด็จพระจอมเกล้าฯ และเป็นผู้ทรงริเริ่มการศึกษาอย่างแท้จริงเกี่ยวกับประวัติศาสตร์และวิชาโบราณคดีภายในประเทศไทย จึงทรงสามารถที่จะอธิบายถึงวัฒนธรรมที่เมืองอยู่ของนครปฐมนำมาเปรียบเทียบับวัฒนธรรมที่เมืองนครปฐม ดังที่ข้าพเจ้า (ศาสตราจารย์ บวลเชอเลีย) ได้เคยกล่าวไว้เมื่อ ๒-๓ ปีมาแล้ว ตั้งแต่นั้นมา แม้ว่าจะมีสถานที่แห่งอื่น ๆ ที่แสดงถึงศิลปทวารวดีเพิ่มเติมขึ้นอีก โดยเฉพาะอย่างยิ่งที่เมืองอยู่ทอง - แต่ก็คงเป็นจากเมืองนครปฐมอยู่เสมอที่เราสามารถได้ความรู้เพิ่มขึ้นเกี่ยวกับประวัติศาสตร์สมัยเก่าที่สุดแห่งประเทศไทย

การทำงานร่วมกันระหว่างสมเด็จพระเจ้าบรมวงศ์เธอกรมพระยาดำรงราชานุภาพและศาสตราจารย์ ยอร์ช เซเดส์ ทำให้มีการจำกัดความเกี่ยวกับศิลป ทวารวดี ปรากฏขึ้นเป็นครั้งแรกระหว่าง พ.ศ. ๒๔๖๘-๒๔๗๓ แต่อาณาจักรทวารวดีก็ยังคงเป็นอาณาจักรสมมุติฐานอยู่ ทั้งนี้เพราะชื่อและสถานที่ตั้งของอาณาจักรนี้ได้ตั้งขึ้นจากข้อความซึ่งมีอยู่เพียงเล็กน้อยในจดหมายเหตุจีนในพุทธศตวรรษที่ ๑๒

ระหว่าง พ.ศ. ๒๔๘๒-๒๔๘๓ การขุดแต่งที่ศาสตราจารย์ บีแอร์ ดูปองต์ ได้

กระทำขึ้น ณ วัดพระเมรุและเจดีย์จุลปะโทน (ซึ่งบางท่านเรียกว่าวัดพระปรโท) ณ จังหวัดนครปฐม ก็สามารถทำให้โยงศิลป์ ทวารวดีไปถึงสถาปัตยกรรมได้ ตั้งแต่บัดนั้นเป็นต้นมา แม้ว่าการวิจัยที่ได้กระทำขึ้น ในขณะนั้นอาจใช้ไม่ได้ในบางประการเนื่องจากผลของการค้นคว้าในสมัยต่อมา แต่ก็ได้วางรากฐานอันมั่นคงสำหรับการค้นคว้าที่จะก้าวหน้าต่อไป

ใน พ.ศ. ๒๔๙๕ การค้นพบและการตีพิมพ์ของศาสตราจารย์เซเคส์เกี่ยวกับเศษจารึก ๒ ชิ้น ก็สามารถทำให้กล่าวได้ว่ามีการใช้ภาษามอญอยู่ที่เมืองนครปฐมในราวพุทธศตวรรษที่ ๑๒-๑๓ ทั้งนี้เนื่องจากการพิจารณาลักษณะของตัวอักษรที่ใช้

ราว ๑๐ ปีต่อมา การตีพิมพ์ของนาย โบลีส พร้อม กับ การอ่าน จารึก ของศาสตราจารย์เซเคส์ เกี่ยวกับเหรียญ ๒ เหรียญมีจารึกซึ่งค้นพบในบริเวณเมืองนครปฐม ก็อาจทำให้รับรองได้เกี่ยวกับความเป็นจริงของอาณาจักรทวารวดี บนเหรียญ ๒ เหรียญนี้มีจารึกภาษาสันสกฤตใช้ตัวอักษรที่มีอายุอยู่ในราวพุทธศตวรรษที่ ๑๒-๑๓ เฉลิมฉลอง บุญกุศลของพระราชอาแห่งทวารวดี (ศรีทวารวดีศวร ปุณย) คำว่า

ปุณย ก็หมายถึง บุญ นั้นเอง

ในระหว่าง พ.ศ. ๒๕๐๘-๒๕๐๙ ก็สามารถค้นพบร่องรอยของเมืองโบราณซึ่งได้ค้นหากันมานานแล้วในบริเวณใกล้เจดีย์พระปฐมเจดีย์ แต่ไม่เป็นที่ผลสำเร็จ เมืองโบราณที่ค้นพบใหม่นั้นตั้งอยู่ทางทิศตะวันออก มีวัดพระประโทนเป็นจุดศูนย์กลาง มีคูเมืองซึ่งใช้เป็นคลองอยู่ในปัจจุบัน เมืองนี้จะมีขนาดใหญ่ยิ่งกว่าเมืองอื่น ๆ ในสมัยเดียวกัน คือมีระยะ ๒.๗ กิโลเมตร จากทิศตะวันออกไปทิศตะวันตก และ ๒ กิโลเมตร จากทิศเหนือไปใต้ พื้นที่ทั้งหมดนี้ก็เกือบเท่า ๆ กับพื้นที่ของพระนครศรีอยุธยา ๔ เท่าของเมืองโบราณที่คูบัว และ ๖ เท่าของเมืองที่คูทอง

แม้ว่าจะค่อย ๆ ได้รับความรู้อย่างชัดเจนขึ้นมาทีละน้อยเช่นนี้แล้วก็ตาม แต่สิ่งที่ยังไม่ทราบก็ยังคงมีเหลืออยู่อีกมากในวัฒนธรรมแบบทวารวดี ซึ่งเราอาจสังเกตเห็นลักษณะของศิลปได้ดียิ่งกว่าเรื่องราวทางด้านประวัติศาสตร์ ซึ่งก็เป็นเพราะได้ค้นพบศิลาจารึกน้อยนั่นเอง . . . ความรู้ในเรื่องนี้มีน้อยมากจนกระทั่งในปัจจุบันเราก็ยังไม่สามารถกำหนดอายุ แม้ว่าจะให้มีความแน่นอนแต่เพียงเล็กน้อยแก่ผลงานชิ้นใด

ชิ้นหนึ่งในศิลปทวารวดีได้ ศิลปทวารวดีทั้งหมดในขณะนี้ ได้กำหนดอายุไว้อย่างคร่าว ๆ ระหว่างพุทธศตวรรษที่ ๑๒-๑๖ เท่านั้นเอง กำหนดอายุที่เก่าที่สุดนั้นดูเหมือนจะได้มาจากหลักฐานทางฝ่ายจีนซึ่งได้กล่าวถึงมาแล้ว รวมทั้งจากลักษณะของตัวอักษร ซึ่ง ศึกษาได้จากจารึกที่หาได้ยาก กำหนดอายุที่หลังสุดก็อาจตรงกับกาที่ชนชาติขอมได้บุกรุกเข้ามาในลุ่มแม่น้ำเจ้าพระยาเป็นครั้งแรก เป็นการรุกรานซึ่งดูเหมือนจะเป็นสาเหตุที่ทำให้วัฒนธรรมแบบทวารวดีต้องเสื่อมลงอย่างที่ไม่อาจจะกลับฟื้นฟู่ขึ้นได้อีก หรือสิ้นสุดลงโดยสิ้นเชิง ดังนั้นสำหรับระยะเวลาตลอด ๕๐๐ ปีนี้ ความพยายามทั้งหมดที่จะจัดผลงานในศิลปทวารวดีให้เป็นไปตามกำหนดระยะเวลาอายุตามลำดับชั้น จึงต้องใช้ความรู้สึกส่วนตัว (subjective) เป็นเกณฑ์ คือตั้งอยู่บนความชื่นชมในคุณค่าทางด้านสุนทรียภาพเท่านั้น ทั้งนี้ก็โดยการยึดถือคำกล่าวซึ่งมักจะได้รับการตรวจสอบว่าถูกต้องแล้วในภาคเอเชียอาคเนย์โดยทั่วไปว่าอายุที่เก่าที่สุดนั้นดูเหมือนจะได้แก่ประติมากรรมที่มีลักษณะเป็นธรรมชาติที่สุดและสถาปัตยกรรมที่ระมัดระวังที่สุด. . . ในระยะ ๒-๓ ปีมานี้ หลักฐานที่มั่นคงยิ่งกว่าได้

ปรากฏขึ้นแก่ข้าพเจ้า โดยเฉพาะอย่างยิ่งที่เมืองอุทอง ทั้งนี้เนื่องจากการศึกษาสถาปัตยกรรม วิวัฒนาการของลักษณะรูปภาพ การวิจัยเศษเครื่องถ้วยชามที่ค้นพบในขณะทำการขุดค้น และการเปรียบเทียบกับศิลปภายนอกประเทศไทย. . . แต่ก็ไม่มีอะไรที่จะรับรองได้ว่าผลสรุปที่ได้จากเมืองอุทองนั้นอาจนำมาใช้ได้แก่สถานที่แห่งอื่น ๆ ทั้งหมดที่อยู่ในวัฒนธรรมแบบเดียวกัน คือแบบทวารวดี และโดยเฉพาะอย่างยิ่ง ณ เมืองนครปฐมซึ่งศาสตราจารย์คูปองต์ ได้กล่าวว่ามี การก่อสร้างเป็น ๓ ครั้งต่อเนื่องกัน ณ ศาสนสถาน ๒ แห่งซึ่งท่านได้ทำการขุดแต่ง ลักษณะเช่นนี้เป็นลักษณะพิเศษทางสถาปัตยกรรม ซึ่งไม่เคยค้นพบที่อื่นนอกไปจากเมืองนครปฐม (ความจริงยังมีอีกแห่งหนึ่ง ณ เมืองฟ้าแดดสูงยางในเขตจังหวัดกาฬสินธุ์ ปรากฏว่ามีเจดีย์ทวารวดีอยู่องค์หนึ่งที่แสดงให้เห็นว่ามี การสร้างซ้อนทับกันอยู่ ๒ ชั้น - ผู้แปล) การก่อสร้างเพิ่มเติมเช่นนี้หมายถึงอะไร มีอายุอยู่ในสมัยไหน ปัญหาอันนี้ดูเป็นการยากอย่างยิ่งที่จะขบถนเพราะเหตุว่า ณ เจดีย์จุลปะโทนหลักฐานที่แสดงโดยประติมากรรมปูนปั้นที่ใช้ประดับการก่อสร้างในครั้งที่ ๑ คือรูปช้าง

กำลังเดิน และรูปครุฑนั้น ก็ดูเหมือนจะ
เป็นตามที่ศาสตราจารย์ ฟิลิปป์ สเตรน
อดีตภัณฑารักษ์แห่งพิพิธภัณฑ์ที่เมย์ กรุง
ปารีส ได้เคยชี้ให้เห็นแล้วว่ามีอายุอยู่ใน
ราวพุทธศตวรรษที่ ๑๔ เท่านั้น ระยะเวลา
เช่นนี้เป็นระยะเวลาที่หลังมากสำหรับการก่อสร้าง
ครั้งแรกแห่งศาสนสถานทีกล่าวอ้างสร้าง
ขึ้นในสมัยทวารวดี

สถานการณ์อันมิได้เคยคาดคิดมาแต่
ก่อนได้ทำให้ความสนใจเกิดขึ้นแก่เจดีย์จุล
ปะโทนอีก และทำให้จำเป็นต้องใช้มาตรการ
อย่างรีบด่วน สถานการณ์เช่นนี้ในระหว่าง
เดือนกรกฎาคมและสิงหาคม พ.ศ. ๒๕๑๑
ก็ได้ทำให้ข้าพเจ้าสามารถขบปัญหาส่วนใหญ่
ที่มีมาเป็นเวลานานแล้ว และสามารถทำ
ให้ทราบถึงลักษณะขั้นแรกที่อาจใช้กำหนด
อายุเวลาที่สืบเนื่องต่อกันได้ในศิลปทวารวดี
รวมทั้งหน้าที่ของลวดลายเครื่องประดับปูน
ปั้น วัตถุประสงค์ประเพณีที่เกี่ยวกับการวางศิลา
ฤกษ์ และสาเหตุการเปลี่ยนแปลงแก้ไข
ศาสนสถานดั้งเดิมถึง ๒ ครั้ง. . . ในระยะ
๒-๓ ปีมานี้ ได้มีการก่อสร้างโรงเก็บ
วัสดุสำหรับก่อสร้างขึ้นในระยะใกล้ชิด
กับเจดีย์จุลปะโทน การก่อสร้างอาคาร
ใหม่ ๆ ขึ้นใกล้ชิดโบราณสถานเช่นนี้ย่อม

เป็นอันตรายแก่โบราณสถาน อยู่เสมอ
และทำให้มีการก่อสร้างถนนตัดผ่าเข้าไป
ในศาสนสถานทางด้านทิศตะวันตก
เฉียงเหนือ (เจดีย์จุลปะโทนตั้งเฉียงเป็น
พิเศษ มิได้ตั้งหันหน้าไปตรงตามทิศโดย
ปกติ) อันทำให้สามารถมองเห็นประติมา
กรรมปูนปั้น บางรูป ซึ่งใช้ ตกแต่ง พื้น ที่ระ
หว่างเสาดัดกับผนังของฐานในการก่อสร้าง
ครั้งแรกได้ เจ้าอาวาสแห่งวัดพระปะโทน
ซึ่งเป็นวัดใกล้เคียงจึงได้เก็บรวบรวมภาพ
เหล่านั้นไว้ในวัดของท่าน และตั้งใจจะใช้
ภาพเหล่านั้นเป็นเครื่องประดับอาคาร เมื่อ
กรมศิลปากรได้ทราบเรื่องเข้า จึงได้ขอย้าย
โบราณวัตถุเหล่านั้นเข้าไปรักษาไว้ในพิพิธ
ภัณฑสถานแห่งชาติ และตกลงที่จะขุดแต่ง
ฐานเจดีย์จุลปะโทนซึ่งเป็นสถานที่ตั้งของ
ประติมากรรมปูนปั้นเหล่านั้นทั้งหมด พร้อม
ทั้งจะย้ายประติมากรรมเหล่านั้นเข้าไปรักษา
ไว้ในพิพิธภัณฑสถาน และซ่อมแซมโบราณ
วัตถุเหล่านั้นด้วย มาตรการเช่นนี้ดูเหมือน
จะเป็นมาตรการที่เหมาะสมที่สุดเพื่อป้องกัน
การสั่นคลอนทำลายกลุ่มภาพปูนปั้นที่สำคัญที่
สุดซึ่งได้เคยค้นพบเป็นครั้งแรก ณ สถานที่
ตั้งเดิม

เมื่อข้าพเจ้าได้เดินทางไปถึงเจดีย์จุล

ปะโทนในตอนต้นเดือนกรกฎาคม การขุดแต่งค้ำันตะวันตกเฉียงใต้ก็กำลังดำเนินการอยู่ ในขณะที่ผลการขุดแต่งอันจำกัดซึ่งศาสตราจารย์คุปองต์ได้เคยกระทำขึ้น ได้เผยให้เห็นคล้ายกับว่าฐานเจดีย์จุลปะโทนนั้นประดับแต่เพียงด้วยรูปช้างเดิน รูปครุฑอันมีลักษณะแข็งกระด้าง และรูปสิงห์ทวารบาลอยู่สองข้างของชั้นบันได การขุดแต่งในปัจจุบันกลับเผยให้เห็นกลุ่มภาพที่มีเรื่องราวต่าง ๆ แตกต่างกันอย่างมากมาย เป็นภาพที่มีชีวิตจิตใจ มักมีองค์ประกอบภาพอย่างดีหรือมีฉะนี้ก็เป็นศิลปะที่มีความละเอียดอ่อนอย่างแท้จริง ภาพปูนปั้นเหล่านี้ส่วนใหญ่ดูเหมือนจะแสดงเรื่องราวในชาดก คือประวัติชาติก่อน ๆ ของพระพุทธเจ้า.... แต่พร้อมกับภาพเหล่านี้ ก็ปรากฏมีรูปพระโพธิสัตว์ชั้นเดียวกัน เป็นภาพที่ไม่ได้เคยคาดคิดกันมาแต่ ก่อนสำหรับ ศาสนสถาน ซึ่งเชื่อกันว่าสร้างขึ้นในพุทธศาสนาเถรวาท ทั้งแบบศิลปะของรูปพระโพธิสัตว์ รวมทั้งลวดลายละเอียดของเครื่องประดับ ส่อให้คิดไปว่าคงได้รับอิทธิพลมาโดยตรงจากประเพณีอินเดียซึ่งแห่งศิลปะวิชัย ดังนั้นจึงเป็นการจำเป็นที่จะต้องกล่าวว่าประติมากรรมปูนปั้นเหล่านี้ซึ่งใช้ตกแต่งฐาน ในการก่อสร้างครั้งแรก

แห่งเจดีย์จุลปะโทนนี้ คงมีอายุอยู่ในราวพุทธศตวรรษที่ ๑๔ และเป็นการสนับสนุนสมมุติฐานชั้นแรกของศาสตราจารย์สแตร์น แต่จะเป็นการสมควรหรือไม่ที่จะกล่าวว่าการก่อสร้างเจดีย์ทั้งหมดนี้ อยู่ในสมัย หลังมากสำหรับศิลปะทวารวดีเช่นนี้ และยอมรับว่าที่นี้ก็เหมือนกับที่เมืองอู่ทอง คือในบรรดาศาสนสถานที่มีเป็นจำนวนมากนั้น มีการก่อสร้างที่ตรงกับสมัยที่ ๒ ของศิลปะทวารวดี อันเป็นสมัยที่ได้รับอิทธิพลมาจากศิลปะวิชัย และแสดงโดยการแพร่หลายชั่วระยะเวลาอันสั้นของพุทธศาสนาเถรวาท ขำพเจ้ายินดีที่สามารถกล่าวได้ว่า ในขณะที่การขุดแต่งทางค้ำันตะวันตกเฉียงเหนือได้เผยให้เห็นรูปสัตว์ที่แปลกประหลาด แต่ก็ได้ให้กุญแจสำหรับไขปัญหาที่ด้วย บนแผ่นภาพบางแผ่นยังคงมีลักษณะสำคัญของลวดลายดั้งเดิมที่ทำด้วยดินเผาปรากฏอยู่ แสดงภาพบุคคลที่มีขนาดเล็กลงกว่ากันมาก และเป็นศิลปะอินเดียละเอียดอ่อน.... ดังนั้นเราจึงอาจที่จะยอมรับได้ว่าลวดลายเครื่องตกแต่งดินเผาเหล่านี้ซึ่งเป็นลวดลายอันแท้จริงของลักษณะอันดั้งเดิมของเจดีย์จุลปะโทน คงจะอยู่ในสภาพสลักหักพังมากเมื่อมีการก่อสร้างครั้งที่ ๒ และบรรดาภาพปูนปั้นซึ่งความจริง

อยู่ในสมัยเกี่ยวกับการก่อสร้างครั้งที่ ๒ ก็อาจทำให้กะกำหนดอายุของเจดีย์จุลปะโทนได้อย่างคร่าว ๆ

กำหนดอายุของการก่อสร้าง ๒ ครั้งแรกแห่งเจดีย์จุลปะโทนจึงมีดังต่อไปนี้ การก่อสร้างเจดีย์พร้อมกับมีลานทักษิณซึ่งมีบันไดชั้นลงท่งสี่ทิศรวมทั้งลวดลายเครื่องประดับทำด้วยดินเผาในราวพุทธศตวรรษที่ ๑๒-๑๓ และการก่อสร้างครั้งที่ ๒ ซึ่งทำให้ลานทักษิณหายไปรวมทั้งลวดลายเครื่องประดับปูนปั้นในราวพุทธศตวรรษที่ ๑๔-๑๕

ณ ที่นี้ยังคงเหลืออยู่ก็แต่เพียงปัญหาอายุการก่อสร้างครั้งที่ ๓ ซึ่งไม่ปรากฏมีรูปภาพอัน อาจ ทำให้สามารถ ตั้งสมมุติฐานได้ . . . จากการเปรียบเทียบกับวัดพระเมรุ ซึ่งการก่อสร้างครั้งที่ ๓ ประกอบด้วยร่องรอยที่เห็นได้ชัดว่า ได้รับอิทธิพลมาจากศิลปะขอม ทำให้อาจคิดได้ว่าการก่อสร้างครั้งที่ ๓ ของเจดีย์จุลปะโทนก็คงอยู่ในสมัยเดียวกัน คืออยู่ในราวต้นหรือกลางพุทธศตวรรษที่ ๑๘ แต่ก็ไม่มีร่องรอยของอิทธิพลขอมปรากฏอยู่เลยที่เจดีย์จุลปะโทน แต่การค้นพบวัตถุที่บรรจุเป็นศิลาฤกษ์ในการก่อสร้างครั้งที่ ๓ ก็ทำให้สามารถขบปัญหาข้อสุดท้ายนี้ได้ เพื่อจะทำให้การก่อสร้างครั้ง สุดท้ายซึ่งปกคลุม

ฐานของการก่อสร้าง ๒ ครั้งแรกทั้งหมด มีความศักดิ์สิทธิ์เช่นเดียวกับอาคารดั้งเดิม และเพื่อต้องการความสัมพันธ์ทางด้านประเพณีและความศักดิ์สิทธิ์ระหว่างชั้นต่าง ๆ เหล่านี้ จึงเกิดมีความจำเป็นที่จะต้องวางศิลาฤกษ์ชั้นใหม่ วัตถุในศิลาฤกษ์ชั้นที่ ๓ ที่เจดีย์จุลปะโทน แม้ว่า จะคล้ายคลึงกับที่ข้าพเจ้าได้เคยค้นพบที่เมืองอุทอง (เจดีย์ที่ ๑) ใน พ.ศ. ๒๕๐๘ และมีจำนวนน้อยกว่าก็จริง แต่ก็มีความสำคัญเป็นพิเศษที่บริเวณมุมของเจดีย์ ซึ่ง ณ ที่นั้นอยู่ตรงกับทิศที่สี่ ได้มีการปฐิฐู ๒ ชั้นและแผ่นอิฐเหล่านั้น ก็ประดับด้วยรูปร่างต่าง ๆ กัน เช่นรูปร่างทางด้านเรขาคณิต พันธุ์พฤกษา หรือมนุษย์ แต่รูปร่างเหล่านั้นก็ไม่ได้มีส่วนสัมพันธ์ซึ่งกันและกันเลย มีทั้งรูปร่างที่วาดขึ้น สลัก หรือแกะ แผ่นอิฐเองก็ประดับด้วยลายก้านขด ลายพันธุ์ พฤษาอย่างคร่าว ๆ ซึ่งทำให้นึกไปถึงสถาปัตยกรรมบางแห่ง แผ่นอิฐหลายแผ่นประดับด้วยแผ่นทองคำเปลว และระหว่างแผ่นอิฐ ๒ ชั้นนี้ ก็มักมีแผ่นทองเล็ก ๆ แก้วผลึกขนาดเล็ก แผ่นแก้วระบายสี แผ่นสัมฤทธิ์วางอยู่ด้วย . . . แม้ว่าวัตถุศิลาฤกษ์เหล่านี้จะมีลักษณะแปลกประหลาด แตกต่างไปอย่างมากจากสิ่งที่เรา

ได้เคยรู้จักกันอยู่ในปัจจุบัน และกลับทำให้
 ลึกมีปัญหายิ่งขึ้นมากกว่าที่จะช่วยแก้ แต่
 ลวดลายที่ใช้ตกแต่งเหล่านี้ โดยเฉพาะอย่าง
 ึ่งลวดลายพันธุ์ พฤษชาติที่สร้างขึ้นอย่าง
 ีร่าว ๆ ก็อาจทำให้เรากะกำหนดอายุได้
 ลวดลายทั้งหมดนี้แสดงให้เห็นว่าเก่ากว่า
 ลวดลายในสมัยพระเจ้าชัยวรมันที่ ๗ แห่ง
 ประเทศกัมพูชาอย่างแท้จริง ลวดลายที่ใช้
 ประดับตกแต่งเหล่านี้ยังคงเป็นของศิลปะ
 ทวารวดี และเป็นลวดลายที่มีอายุคงอยู่เป็น
 านาน ดังนั้นกำหนดอายุเวลาหลังพุทธ
 ศตวรรษที่ ๑๖ จึงไม่อาจเป็นไปได้ เพราะ
 ศตวรรษที่ ๑๖ ก็ดูเหมือนจะเป็นระยะ
 หลังสุดที่ศิลปะทวารวดีโดยทั่วไปยังคงมีชีวิต
 ใจอยู่ การสำรวจการก่อสร้างครั้งที่ ๒
 ึ่งที่การขุดแต่งเมื่อเร็ว ๆ นี้สามารถอนุญาต
 ึ่งทำได้ ก็สนับสนุนสมมุติฐานข้อนี้ คือไม่
 ากฎมีอะไรในโครงสร้าง การทรุดลงของ
 านอิฐ หรือผนังที่แตกแยกออกจากกัน
 ึ่งทำให้จำเป็นต้องมีการก่อสร้างขึ้นใหม่เลย
 ึ่งสภาพปูนปั้นทั้งหมดก็ยังคงอยู่ดี โดยไม่มี
 ึ่งร่องรอยการซ่อมแซมเช่นเดียวกัน ด้วย
 ึ่งเหตุนี้เราจึงอาจกล่าวได้ว่าระยะเวลาระหว่าง
 ึ่งก่อสร้างครั้งที่ ๒ และครั้งที่ ๓ นั้น ห่าง
 ึ่งน้อยกว่าระยะเวลาระหว่างการก่อสร้าง

ครั้งที่ ๑ และครั้งที่ ๒ เป็นอันมาก กำหนด
 อายุใกล้เคียงกับต้นหรือกลางพุทธศตวรรษ
 ที่ ๑๕ จึงอาจเป็นกำหนดระยะเวลาการก่อ
 สร้างครั้งที่ ๓ นี้ได้ และข้าพเจ้าใคร่จะคิดว่า
 การก่อสร้างครั้งสุดท้ายนี้เกิดขึ้นจากการ
 เปลี่ยนแปลงของลัทธิทางศาสนา คือมีการ
 ้นกลับไปยังลัทธิเถรวาทแบบดั้งเดิม การ
 ก่อสร้างครั้งใหม่นี้ไม่ได้ทำลายรูปพระโพธิ
 สัตว์ เป็นแต่เพียงปิดเอาไว้ไม่ให้คน
 ึ่งเห็น และพร้อมกับการก่อสร้างสถูปที่มุ่ม
 ึ่งเหนือศิลาฤกษ์ที่เราได้กล่าวอ้าง ถึงมาแล้ว
 ึ่งเจดีย์จุลปะโทนนี้นคงเป็นเจดีย์ที่สำคัญที่สุด
 ึ่งองค์หนึ่ง คล้ายกับบรรดาเจดีย์องค์อื่น ๆ ที่
 ึ่งได้ถูกซ่อม ตกแต่งเพิ่มเติม และแก้ไขให้สวย
 ึ่งงามยิ่งขึ้น ตลอดระยะเวลาหลายศตวรรษ
 ึ่งของ
 ึ่งข้าพเจ้าขอกล่าวอีกว่าการขุดค้น จึง
 ึ่งข้าพเจ้าได้มีโอกาสควบคุม ได้ทำให้ขั้วไรก็ดี
 ึ่งสามารถทราบเรื่องเป็นอันมากเกี่ยวกับ
 ึ่งการก่อสร้างที่ใช้กันระหว่างสมัยทวารวดี และ
 ึ่งได้แสดงให้เห็นข้าพเจ้าทราบถึงลักษณะพิเศษอัน
 ึ่งแท้จริงของศิลาฤกษ์ครั้งแรกตรงกลางเจดีย์
 ึ่งเป็นศิลาฤกษ์ที่วางไว้ภายใต้การก่อสร้าง
 ึ่งหมด อันอาจหมายถึงว่ารองรับการก่อสร้าง
 ึ่งทั้งหมด แม้ว่าวัตถุศิลาฤกษ์นี้จะถูกกลบ
 ึ่งขโมยไปนานแล้ว แต่เราก็สามารถค้นพบ

ภายใต้ชั้นอิฐที่ต่ำที่สุดซึ่งอยู่ติดกับชั้นดินปน
น้ำ ว่ามีกระดูก ๒-๓ ชิ้น และมีเศษกระดูก
เท้าที่ใหญ่มาก ความจริงได้ทราบกันมานาน
แล้วถึงหน้าที่อันสำคัญซึ่งเท้ามีอยู่ในประเพณี
ทางสถาปัตยกรรมบางแห่ง ว่าเป็นผู้รองรับ
ศาสนสถานอันถือกันว่าเปรียบเสมือนเขามัน
ตระ ซึ่งใช้เป็นไม้กวาดสำหรับได้นำอมฤต
มาจากเกษียรสมุทร แม้การเปรียบเทียบ
ศาสนสถานเข้ากับเขามันตระนี้ 'จะเป็นสิ่ง
แปลกประหลาดสำหรับประเพณีของขอม
แต่ก็มีปรากฏอยู่ในประเทศจัมปาสัมย์โบราณ
และโดยเฉพาะอย่างยิ่งในประเทศอินโดนี-
เซีย รวมทั้งในภาคใต้สุดของแหลมมลายูและ
ในลุ่มแม่น้ำเจ้าพระยา ในดินแดนดังกล่าว
ได้'ต่ำเล็ก ๆ ที่ทำด้วยทอง หรือวัตถุอันมีค่า
ซึ่งการันพบกันน้อยบ่อย ๆ รูปเช่นนี้อาจเกี่ยว
ที่เห็นประเพณีเช่นเดียวกับในอาณาจักรฟู
ทำไว้อยู่ในสมัยอยุธยา รูปเท้าซึ่งมักเป็นแต่
เพียงแผ่นทองคำดัดเป็นรูปร่าง ก็มักค้นพบอยู่
เสมอกับศิลาฤกษ์ แต่เท้าที่ข้าพเจ้าทราบตัว
ตัวเองก็ไม่เคยถูกบุชายัญเกี่ยวกับพิธี และ
เท้าที่ทราบมาการเกี่ยวพันกับการกวาดเกษียร
สมุทร ก็ไม่เคยชัดเจน เท่า กับที่ได้ค้นพบ ณ
เจดีย์จุลปะโทนในครั้งนี้เลย

ณ ที่นี้ข้าพเจ้าขอกล่าวนอกเรื่องสัก

เล็กน้อย เพื่อเพิ่มเติมว่า วัตถุประสงค์ลาฤกษ์ ที่ค้น
พบนั้นได้ก่อให้เกิดความประหลาดใจมากยิ่ง
ขึ้นไปอีก... เมื่อเร็ว ๆ นี้เอง การขุดแต่ง
โบราณสถานแห่งใหม่ที่เมืองอุทอง คือเจดีย์
เลขที่ ๒๕ ได้แสดงให้เห็นถึงการวางศิลา
ฤกษ์ชนิดแปลกประหลาด เจดีย์หมายเลข
๒๕ นี้เป็นซากเจดีย์ ๘ เหลี่ยมที่หักพังไปเป็น
อันมาก ประติมากรรมปูนปั้นที่ค้นพบก็แสดง
ให้เห็นว่าอยู่ในสมัยที่ได้รับอิทธิพลจากศิลปะ
ศรีวิชัย คืออยู่ในราวพุทธศตวรรษที่ ๑๔-
๑๕ นับว่าเจดีย์องค์นี้ก็เป็นส่วนหนึ่งของกลุ่ม
ศาสนสถานทั้งหมดซึ่งข้าพเจ้าได้เคยทำการ
ขุดแต่งใน พ.ศ. ๒๕๐๘ และอยู่ในแบบศิลปะ
ของสมัยเดียวกัน รอบเจดีย์เลขที่ ๒๕ ณ
สถานที่ซึ่งตรงกับทิศทั้งสี่ ได้ค้นพบโครง
กระดูกซากศพมนุษย์ที่วางไว้คล้ายคลึงกัน
และนอนอยู่ในสภาพที่ไม่อาจเป็นไปได้โดย
บังเอิญซากศพหนึ่งอยู่ทางทิศใต้ ตะวันออก
และทิศเหนือตามลำดับ สองซากศพคือเพศ
ชายและเพศหญิงอยู่ทางทิศตะวันตก... ซาก
ศพทั้งหมดไม่มีเครื่องประดับ คงมีแต่เพียง
ภาชนะเล็ก ๆ ทำด้วยดินเผา แต่ที่เท้าของ
ซากศพแต่ละศพ มีเศษเหล็กซึ่งคงใช้สำหรับ
ประกอบกิจพิธีปักตั้งอยู่... ในปัจจุบัน
ยังไม่มีอะไรมาบ่งให้เห็นว่ามีลักษณะทางด้าน

ศาสนาใดที่อาจตรงกับการฝังศพเช่นนี้หรือ
ในความเชื่อถือในนิยายใดที่อาจก่อให้เกิด
การปฏิบัติดังกล่าว แต่ปัญหาหนึ่งก็อาจจะพบ
ได้ในภายหลัง และการขบปัญหาออกอาจ
แสดงให้เราได้ทราบอย่างแท้จริงเกี่ยวกับ
ลักษณะบางประการของการหันเหทางศาสนา
ในระหว่างสมัยที่ได้รับอิทธิพลมาจากศิลปะ
ศรีวิชัยด้วย

ต่อไปนี้จะขอย้อนกลับมาถึงเมืองนคร
ปฐมและเจดีย์จุลปะโทนอีก การค้นคว้าเมื่อ
เร็ว ๆ นี้ได้แสดงให้เห็นว่าหลักฐานที่
ข้าพเจ้าได้เคยกล่าวไว้ ณ เมือง อุทุมระหว่าง
ที่ข้าพเจ้าเข้ามาทำงานในประเทศไทย ใน
พ.ศ. ๒๕๐๘ และ ๒๕๐๙ คืออิทธิพลของศิลปะ
ศรีวิชัยต่อวัฒนธรรมแห่งอาณาจักรทวารวดี
และความเจริญขึ้นชั่วคราวของพุทธศาสนา
ลัทธิมหายานนั้น หลักฐานดังกล่าวก็ได้
ปรากฏมีขึ้นที่เมืองนครปฐมและเจดีย์จุลปะ
โทนด้วย หลักฐานเหล่านี้รวมทั้งการศึกษา
การก่อสร้าง ๓ ครั้งต่อเนื่องกัน ณ เจดีย์จุล
ปะโทน ทำให้ข้าพเจ้าอาจแบ่งศิลปะทวารวดี
ออกได้เป็น ๓ สมัยใหญ่ ๆ และอาจจะกำ
หนดอายุอย่างคร่าว ๆ ให้แก่สมัยทั้งสามได้
ดังต่อไปนี้

สมัยที่ ๑ นับถือพุทธศาสนาเถรวาท

เถรวาท มักนิยมใช้ลวดลายเครื่องประดับ
ดินเผา อายุราวตั้งแต่พุทธศตวรรษที่ ๑๒
ถึงปลายพุทธศตวรรษที่ ๑๓

สมัยที่ ๒ เอนเอียงไปทางพุทธ
ศาสนาเถรวาทมหายาน ซึ่งได้รับอิทธิพลมา
จากศิลปะศรีวิชัย ใช้ลวดลายเครื่องประดับ
ปูนปั้น ราวตั้งแต่พุทธศตวรรษที่ ๑๔ - ๑๕

สมัยที่ ๓ ย้อนกลับไปยังพุทธ
ศาสนาเถรวาท ลวดลายเครื่อง
ประดับเสื่อมลง และศิลปะก็ค่อย ๆ เสื่อม
ลงทุกที ราวตั้งแต่พุทธศตวรรษที่ ๑๕
เป็นต้นมา

เนื่องจากยังไม่มีหลักฐาน คือประ
ติมากรรมหรือสถาปัตยกรรมที่อาจกำหนดอายุ
ได้อย่างแน่นอน ระยะเวลาที่อายุของ
ศิลปะทวารวดีที่ข้าพเจ้าได้กล่าวมาข้างต้น จึง
ยังคงเป็นอย่างคร่าว ๆ อยู่อีก อย่างไรก็ตาม
กำหนดอายุที่ข้าพเจ้าได้กล่าวชี้แจงมานี้ก็อาจ
ใช้จัดระเบียบได้บ้างสำหรับผลิตผลทางศิลปะ
ซึ่งเกิดขึ้นต่อเนื่องกันในระยะเวลาอันกว่า
๕๐๐ ปี

สำหรับทางด้านโบราณคดีและประวัติ
ศาสตร์ศิลปะ ผลที่กล่าวมาแล้วเหล่านี้ก็
อาจจะนำขึ้นชมได้ แต่การค้นคว้าในปัจจุบัน
ก็ยังนำไปสู่การกล่าวอ้างได้อีกอย่างหนึ่ง ซึ่ง

ไม่อาจเกี่ยวข้องกับโดยตรงกับทางค่านศิลปะและ
โบราณคดี แต่ก็น่าสนใจไม่น้อยเช่นเดียวกัน
สิ่งเหล่านี้ก็คือการร่วมมือกันอย่างใกล้ชิด
ซึ่งมีมานานแล้วระหว่างกรมศิลปากรแห่ง
ประเทศไทยและคณะนักค้นคว้าทางโบราณ
คดีชาวฝรั่งเศสซึ่งมีจำนวนน้อย และข้าพเจ้า
มีเกียรติได้เป็นหัวหน้าคณะนักค้นคว้าตั้ง
กล่าวอยู่ในขณะนี้ ไม่เคยมีสิ่งใดที่
เห็น ได้ชัดเจนเกี่ยวกับผลแห่งความร่วมมือ
กันอย่างสนิทสนมเช่นนี้ยิ่งไปกว่าการกระทำ
อันแท้จริงเกี่ยวกับการป้องกัน การลักลอบ
ทำลายโบราณวัตถุสถานในครั้งนั้นเลย สิ่ง
ก็คือผลงานอันใหม่เยี่ยมที่เจดีย์จุลปะไท
นเอง

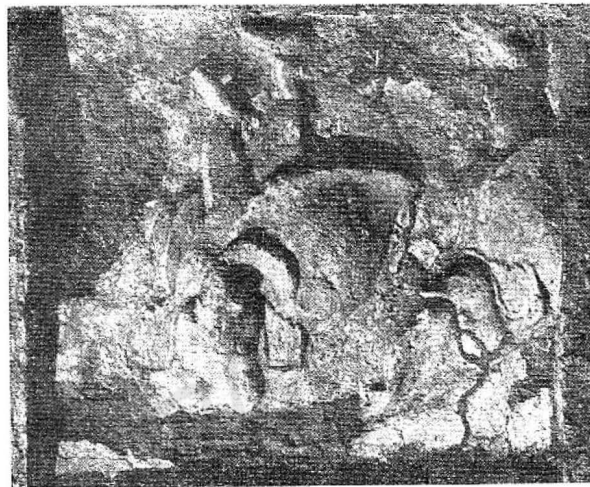
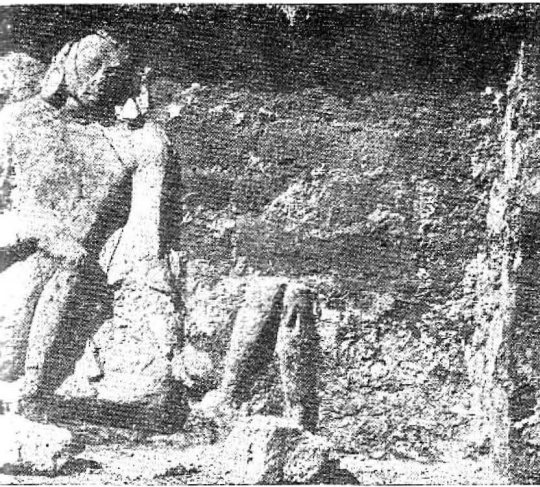
แต่ข้าพเจ้าก็ไม่อาจจบการแสดง

ปาฐกถาครั้งนี้ได้ โดยไม่กล่าวถึงว่า
ข้าพเจ้ารู้สึกมีความสุขเพียงใดที่อาจกล่าว
ได้ว่าความรู้ท่วมคาศักดิ์ซึ่งข้าพเจ้าได้รับ
ณ เมืองนครปฐมนี้ ได้มีขึ้นในขณะเดียวกับ
ที่เราเพิ่งได้ฉลองวัน สวรรคตครบรอบ
๑๐๐ ปีของพระบาทสมเด็จพระจอมเกล้า
เจ้าอยู่หัว พระองค์ได้ทรงทราบถึงความ
สำคัญของเมืองนครปฐม และได้
ทรงเป็นผู้เผยแพร่ชื่อเสียง ในทางด้าน
ความเก่าแก่ของเมืองนี้ ด้วยเหตุนี้
ข้าพเจ้าจึงขอทูลถวายผลแห่งการค้น
คว้าครั้งนี้ แม้ว่าจะมีคุณค่าอันเล็กน้อย
สักเพียงใดก็ตาม เป็นอนุสรณ์ถวาย
แด่พระบาทสมเด็จพระเจ้าอยู่หัวพระองค์
นี้ด้วย.

วันที่ ๑๖ ตุลาคม พ.ศ. ๒๕๑๑



ภาพปูนปั้นสิ่งทวารบาล
ประจำฐานเจดีย์จุลปะไท
ในการก่อสร้างครั้งที่ ๒



๑

๒



๓

๑. ภาพปูนปั้นรูปบุคคลหนึ่ง (ชาย) ประทับฐานเจดีย์ จุลปะโทนในการก่อสร้างครั้งที่ ๒ และภาพหินเผา รูปบุคคลอื่น (สาว) ในการก่อสร้างครั้งที่ ๑
๒. ภาพปูนปั้นนกกหัสติลังค ประทับฐานเจดีย์จุลปะโทน ในการก่อสร้างครั้งที่ ๒
๓. ภาพปูนปั้นเรื่องชาตก ประทับฐานเจดีย์จุลปะโทน ในการก่อสร้างครั้งที่ ๒