

ศิลปจาม

ม.จ. สุภัทรทิศ ทิศกุล

ทรงเรียบเรียงตามบทความของศาสตราจารย์ Philippe Stern

ภัณฑารักษ์ใหญ่พิพิธภัณฑ์กัมเบต์ กรุงปารีส ประเทศฝรั่งเศส

อาณาจักร จัมปา ซึ่งได้รับ อารย ธรรม จาก อินเดีย เคยตั้ง อยู่ใน ประเทศ เวียดนาม ปัจจุบันนี้ บนที่ราบระหว่างภูเขาและทะเล ซึ่งเชื่อมแคว้นตั้งอยู่กับโคชินไชนา ประชาชนส่วนใหญ่มีอาชีพเป็นโจรสลัด ประเทศ จัมปาได้ตั้งทูตไปยัง ประเทศจีนเป็นครั้งแรก ในต้น พุทธศตวรรษที่ ๘ ประวัติศาสตร์ของประเทศจัมปา เต็มไปด้วย การรบ พงกันเอง ระหว่าง ภาคเหนือ และภาคใต้ ของประเทศ การผลิตผลิตภัณฑ์ การแข่งราชบัลลังก์ และการ ดอบปลง พระชนม์ พระเจ้า แผ่นดิน ประเทศจีนสมัยราชวงศ์ฮั่น (พุทธศตวรรษที่ ๔-๘) ได้แผ่อำนาจเข้ามาในแคว้นตั้งเกี่ยว และประเทศเวียดนามภาคเหนือ และชนชาติจามก็ได้ทำการสู้รบกับกองทัพจีน คือ จากหนมา ประเทศ จัมปา ก็ต้อง ทำการต่อสู้ กับประเทศเขมร และ อาณาจักรญวน ซึ่งได้รับ อารย ธรรม จีน และเพ็ง ตง ชน ใน พุทธศตวรรษที่ ๑๒ การ สู้รบ เหล่านี้ ทำให้ อาณา

จักรจัมปาต้องล่มจมลง ตั้งแต่กลางพุทธศตวรรษที่ ๑๒ เป็นต้นมา ชนชาติจามก็ถูกชนชาติญวนขับไล่ลงมาทางใต้ทุกที ชนชาติจามต้องศูนย์เสีย ดินแดนไป เป็นครั้งแรก ในต้นพุทธศตวรรษที่ ๑๗ แต่ก็ยังมีกำลัง พอกที่ จะมาตีเอาพระนคร (Angkor) ของเขมร ได้ในต้นพุทธศตวรรษที่ ๑๘ แต่แล้วกองทัพเขมรก็บุกรุกเข้าไปในประเทศจัมปาเป็นการ แก่แค้น และชาวจามก็ต้องเสียดินแดนไป อีกเป็นครั้งที่สอง ในกลางพุทธศตวรรษที่ ๑๘ ชนชาวจาม เสีย ดินแดน แถบ เมืองเว้ ไป ในกลางพุทธศตวรรษที่ ๑๘ . และเมื่อต้องเสียราชธานี ใหม่ ไปใน ต้น พุทธศตวรรษ ที่ ๒๑ แล้วก็นับว่า ประวัติศาสตร์ ของชาติ จามได้ สิ้นสุดลง อาณาจักรจัมปายังคงมีอยู่ต่อไป แต่มีอำนาจน้อยลงเต็มที่ ยังคงปรากฏอยู่ในแผนที่ของชาวยุโรปในพุทธศตวรรษที่ ๒๑ และ ๒๒ และคงทำการก่อสร้างอยู่บ้าง ในปัจจุบันนี้แม้ประเทศจัมปาจะไม่มีแล้ว แต่

ก็ยังมีชาวจามอาศัยอยู่ทางตอนใต้ของประ-
เทศเวียดนาม มีหน้าตา เครื่องแต่งกาย
และประเพณี ผิดแปลกไป จากชาวญวน และ
ยังคงรักษาประเพณี โบราณซึ่งเปลี่ยนแปลง
ไปเดี่ยวน้อยแล้วไว้มั่ง

ศิลปงามจามแบ่งออกได้เป็น ๖ ดมัยคัง
นคอก

๑. ศิลปดมัยก๋อนฮัวตย (Hoa-lai)
ราวพุทธศตวรรษที่ ๑๓
๒. ศิลปดมัยฮัวตย ราวพุทธศตวรรษ

ที่ ๑๔

๓. ศิลปดมัยตงเคื่อง (Dong-Duong)
หรืออินทรปุระ ราวพุทธศตวรรษที่ ๑๕

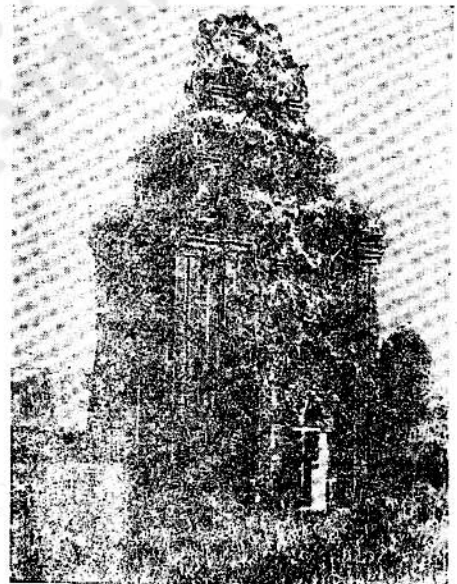
๔. ศิลปดมัยเมซอน A-1 (Mi-Son
A-1) ราวพุทธศตวรรษที่ ๑๕-๑๖

๕. ศิลปดมัยบิญคิง (Binh-Dinh)
ราวพุทธศตวรรษที่ ๑๘-๑๘

๖. ศิลปดมัยหลัง ราวพุทธศตวรรษที่
๑๘-๒๓

สถาปัตยกรรมและลวดลายเครื่องประดับ

ในชนคันทัน สถาปัตยกรรม จามก็คล้าย
คลึงกับสถาปัตยกรรมเขมร แต่ในขณะที่
แผนผัง ของสถาปัตยกรรมเขมร วิวัฒนาการ
แผนผังของสถาปัตยกรรมจามก็มิได้เปลี่ยน
แปลงไปมากนัก แต่ลวดลายเครื่อง
ประดับ ของปราสาทจามนั้น วิวัฒนาการไปตลอด
จนรูปร่างของปราสาทเองนั้นก็เปลี่ยนแปลง
ไปได้เล็กน้อย แต่ตลอดระยะเวลาของศิลปะ
จามนี้ แผนผังทั่วไปของสถาปัตยกรรมนั้น
คงเป็นอยู่เกือบเหมือนอย่างเดิมและประกอบ
ขึ้นด้วยส่วนต่างๆ ก็คงอยู่ห่างๆ กันคือ เหล่า
ปราสาทสร้างอยู่โดดๆ หรือเป็นหมู่ มี
อาคารประกอบ; และบางครั้งก็มีมุขหรือห้อง
ยาวๆ ซึ่งสร้างอยู่โดดๆ เช่นเดียวกับอยู่ข้าง
หน้า สถานทั้งหมดนี้สร้างด้วยอิฐ



รูปที่ ๑

ปราสาทเมซอน A-1 ศิลปงามสมัยเมซอน A-1
ราวพุทธศตวรรษที่ ๑๕

ปราสาทจาม (รูปที่ ๑) นมเฝ้าติดกับผนังซึ่งมีรูปร่างสูงตรง และแบ่ง ออกเป็นสองส่วนมีร่องอยู่ตรงกลาง เป็นเครื่องประดับ มีซุ้มเล็กๆ ทำเป็นเครื่องประดับฐาน มีเครื่องบนทำเป็นชนๆ อย่างชัดเจน และมีรูปร่างลวดลายที่มองเห็นได้รอบ ด้านของสถานที่นั้นเองเป็นเครื่องตกแต่ง บางครั้งเมื่อได้รับอิทธิพลจากศิลปะเขมร รูปร่างและเครื่องบนของปราสาทจามเองก็เปลี่ยนแปลงไปเป็นต้นว่าในศิลปะสมัยเบญจศตวรรษ และในสมัยหลัง เครื่องบนซึ่งมีรูปร่างนอกเป็นเส้นโค้งเข้าหากัน โดยไม่แบ่งเป็นชนๆ เลยก็ปรากฏขึ้น สำหรับการศึกษาจามดูตายเครื่องประดับ ของ สถาปัตยกรรมจาม นั้นเราไม่สามารถ จะพิจารณา จากที่หลังและเสาประดับกรอบประตูดังในศิลปะเขมรได้ ทั้งนี้เพราะที่หลังและเสาประดับกรอบประตูของจามนั้นยังคงมีเหลืออยู่น้อยมาก และส่วนมากก็ไม่ได้คงอยู่ในที่เดิม มีวัตถุ ๓ ชนิดที่มีความสำคัญเป็นพิเศษคือ เฝ้าติดกับผนัง และซุ้มเครื่องประดับ

เฝ้าติดกับผนัง มีความงดงามเป็นเยี่ยมในศิลปะสมัยเมซอน A-1 (พุทธศตวรรษที่ ๑๕-๑๖) (รูปที่ ๑) ในศิลปะสมัยที่กล่าวนี้ เฝ้าเหล่านี้คงอยู่ทุกมุมของหอบูชาและบนผนัง มีรูปร่างแบ่งออกเป็นสองส่วนและ

ร่องที่อยู่ตรงกลางนั้น ก็มาเคยเข้าไปในลวดลายที่อยู่ข้างบนด้วย ทำให้เฝ้าเหล่านี้มีลักษณะทั้งสูงเด่น งามสง่า ชัดช้อยและน่าเกรงขาม เราจะเห็นว่าแต่เดิมเฝ้าซึ่งยังไม่มีการประดับ มีแต่เพียงลวดลายเป็นเครื่องประดับอยู่ตรงกลางจะปรากฏขึ้นที่ปราสาทชิว์ลย (พุทธศตวรรษที่ ๑๔) ในศิลปะสมัยดั้งเดิม (พุทธศตวรรษที่ ๑๕) เฝ้าจะมีลวดลายเครื่องประดับ อยู่บน ทั้งสอง ข้างของ เฝ้าติดกับผนัง ร่องที่แบ่งเฝ้าออกเป็น ๒ ส่วนนั้น ก็ปรากฏขึ้น เป็นต้นว่าที่ปราสาทดงเคื่อง และปราสาทเมซอน B-4 ฯลฯ ศิลปะเมซอนก่อนศิลปะสมัยเมซอน A-1 เด็กลง ในสมัยต่อมา เฝ้าจะเห็น ร่องนี้ ค่อยๆ หายไป เฝ้าติดกับผนังที่แบ่งแยกออกเป็น ๒ ส่วนนั้น กลับเข้ามารวมกัน และร่องที่แบ่งแยกนั้น กลายเป็นรอยเล็กๆ ซึ่งไม่ได้ขึ้นไปถึงปลายเฝ้า เป็นต้นว่าที่กลุ่มปราสาทเงิน (ปลายสมัยเมซอน A-1) ฯลฯ ร่องนี้ในที่สุดก็หายไป และเฝ้า ติดกับ ผนังก็กลายเป็น แผ่นเดียวกันใหม่ ดังนั้นศิลปะจามสมัยเช็อมก็กลับกลายมาเหมือนศิลปะจามสมัยคัน แต่ขนาดและจำนวนของเฝ้าติดกับผนัง (ห้าต้น แทนที่จะเป็นสี่) ทำให้เราสามารถทราบได้ว่า ศิลปะจาม สมัยคัน และสมัย ลุดทายนแตกต่างกันอย่างไร

ลายเครือของประดับที่ฐานปราสาทเมซอน
B-1 (สมัยก่อนฮวิตยา) ดูจะเป็นเกาต์สัตว์
ที่รู้จักกันในศิลปะจาม มีลวดลายคล้ายกับ
ของอินเดีย และของเขมร ในพุทธศตวรรษที่
๑๒ มาก คือมีลายช่อดอกไม้ต้น ๆ (ลาย

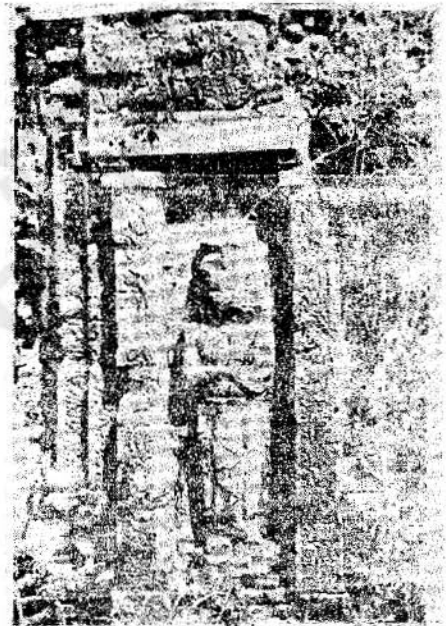
เล่าติดกับผนังสมัยดั้งเดิม นั้นเป็น แบบจาม
อย่างแท้จริงคือมีลวดลายช่อดอกไม้และลวด
ลายซึ่งมีรูปคล้ายพิน โดยเฉพาะ ลายก้านชด
ซึ่งโค้ง เข้าและออก สลับกัน และ เขี้ยวชด
ออกไปจนเป็นเส้นขนาน ลายแบบนี้อาจจะ
เรียกได้ว่า ลายก้านชด ซึ่งมีเส้น ประกอบคด
เคี้ยว (รูปที่ ๔) ที่ปราสาทเมซอน A-1
ลายก้านชดหนักเปิดลงไป มีขนาดที่แคบตั้งอ่อน
แม้จะดูไม่ค่อยมีช่อคดใจ มีเส้นโค้งเป็น



ก้านช่อดอก) ทำเป็น
รูปนูนอยู่ ๒ ข้างของ
รูปดอกไม้หรือลวดลาย
ขนมเปียกปูน (รูปที่ ๒)
ลวดลายเครือของประดับ
เล่าติดกับผนังของปรา
สาท ฮวิตยา แม้จะ ดู
คล้าย กับ ลวด ลาย ที่

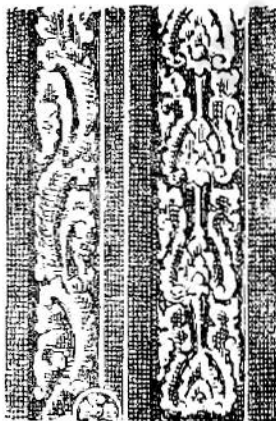
รูปที่ ๒

ประดับฐานปราสาทเมซอน B-1 ก็ยัง
แตกต่างออกไปบ้าง คือมีลวดลายกิ่งชด
ไม้ทศโค้ง โนมา และเครือของประดับ เป็นลาย
ช่อดอกไม้ (รูปที่ ๓) ลวดลายเครือของประดับ



รูปที่ ๔

ภาพสลักนูนสูง ปรางสาทรเขมร B-4 ศิลปะจาม
สมัยของเมือง ปาวพุทธศตวรรษที่ ๑๕
วงกลมเล็ก ๆ ตั้งอยู่สลับกันเป็นเครือของประ
กอบด้วย (รูปที่ ๕) ลวดลายแบบนี้ดูไม่
เหมือนลวดลายเครือประดับแบบอื่น ๆ ของ



รูปที่ ๓

จามเลย ดังนั้นพวกจามคงจะได้แบบอย่างมาจากภายนอก และคงได้มาจากเกาะชวา อิทธิพลของศิลปะชวา นั้นมีอยู่มาก ในศิลปะแบบเมซอน A-1 ถายกันชัดของศิลปะแบบนี้ เหมือนกันกับ ถายที่ ไชยโย ใน ชวาระหว่างพุทธศตวรรษที่ ๓๓-๓๕ มีโคลนดินเพียนเลยแม่แค่น้อย ภาพประดับปราสาทเมซอน A-1 ก็มีรูปครึ่งตัวเด็ก ๆ ของบุคคลที่มีปากอยู่ในพวงดอกไม้นี้เหมือนกับที่เทวดานปรมีบนันมีในเกาะชวา ลวดลายเครื่องประดับซึ่งเป็น แบบชวาอย่างแท้จริง คือมี หน้าราหู หรือกาดลอยทอยอดซุ่มและมีหัวมกร ๒ หัวอยู่ที่ปลายเบองต่าง ๒ ข้างหนักปรากฏขึ้นบ่อยๆ ในศิลปะแบบเมซอน A-1



รูปที่ ๕

เรารู้จักซุ่มประดับจามจากบรรดาทางเข้าของ ปราสาท ของประตู และประตู ปลอดภัยซึ่งส่วนมากหักพังไปหมดแล้ว รวมทั้งซุ่มทำเป็นเครื่องประดับ เครื่องบน และซุ่มที่ทำเป็นเครื่องประดับ ส่วนต่าง ของเสาศิลา กับผนัง และประดับฐาน วิวัฒนาการของซุ่มที่ทำ

เป็นเครื่องประดับเหล่านี้ ถัดจากลวดลายซุ่มที่ประดับอยู่บนผนังของเขมร คือเดิมเป็นภาพสัตว์กึ่งมนุษย์ จำต้องย่อส่วนลงและต่อมาวิวัฒนาการเป็นซุ่มที่มีรูปบุคคลอยู่ภายในคูหา ในศิลปะจาม รูปบุคคลนั้น มักจะ กลายเป็น รูปเสาศิลาที่ประดับผนังซึ่งมีลวดลายเครื่องประดับอยู่แทนที่ปราสาทเมซอน E-1 (สมัยก่อนฮิวตาย) ซุ่มที่ประดับอยู่บนฐานและบนหน้าบัน มีลักษณะคล้ายคลึงกับศิลปะเขมรราวกลางพุทธศตวรรษที่ ๓๓ มาก เช่นเดียวกับเสาศิลาที่อยู่ติดกับผนัง ซุ่มนั้นมรูปร่างโค้งแคบ มีลวดลายคล้ายดอกกุหลาบประดับ และที่ปลายทั้งสองข้างมีรูปมกรและนาค รูปมกร และนาคนี้ ต่อมา ได้กลายมาเป็นลวดลายใบไม้โค้งเข้าข้างในและออกข้างนอก ปราสาทคำไรกราบซึ่งเป็นปราสาทเขมรแต่สร้างโดยสถาปนิกจามบนเขาพนมกุเด็นราวกลางพุทธศตวรรษที่ ๓๕ แสดงให้เราเห็นถึงระยะหัวต่อ ระหว่าง ศิลปะ สมัย ก่อน ฮิวตาย และสมัยฮิวตาย ในสมัยฮิวตายซุ่มจามซึ่งมีรูปร่างพิเศษโดยเฉพาะก็ปรากฏขึ้นคือ เป็นรูปซุ่มที่มีลวดลายแยกออกเป็นเส้นต่าง ๆ มากมาย และเส้นเหล่านี้ บางก็หมุนโค้งเข้า บางก็หมุนโค้งออก (รูปที่ ๖) รูปซุ่มแบบนี้ทำให้เส้นโค้งข้างนอกมีขนาดกว้างออก แต่คูหาที่อยู่ข้างในนั้นกลับเล็กลง คูหาเหมือน

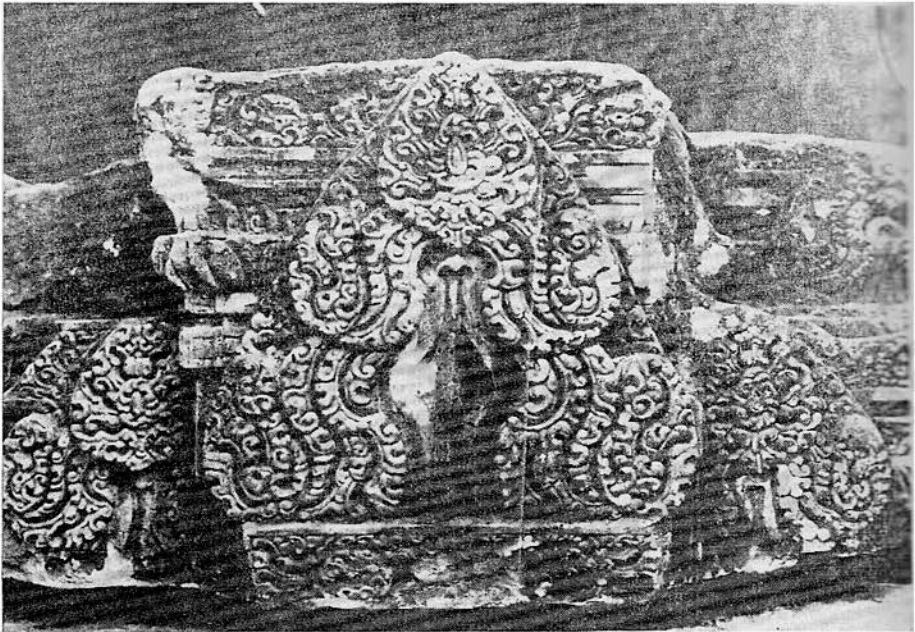


รูปที่ ๖

ปราสาทอิ้วลาบ ห้างเหนือ แสดงให้เห็นรูปประติมากรรมศิลปงามสมัยอิ้วลาบ ราวพุทธศตวรรษที่ ๑๕

เส้นโค้ง เป็นวงกลม มาประกอบเข้ากันโดย
รูปร่างคล้ายพิณกลบหัวลง ที่ปราสาท
ตั้งเคียงชิดมุมรูปร่างหนกยงชันไปอีก มี
ลวดลายพุ่มดอกไม้ขนาดใหญ่ (พุ่มข้าว-
บิณฑ์) ประดับอยู่ข้างบน แต่ละข้างของ
ด้านมีลวดลายทำเป็นรูปลายดอกไม้ขนาดใหญ่
๒ ดอกโค้งออกข้างนอก ดอกหนึ่งอยู่ตรง
กลาง และอีกดอกหนึ่งอยู่ปลายสุดของด้าน
ตอนล่าง ของคูหาในซุ้มนี้ ยังคงมีรูปแคบเข้า
แม้ว่า ลวดลาย หมุนเข้าข้างใน ที่เคย อยู่ตรง
ปลายนั้นจะหายไปแล้ว (รูปที่ ๖) ลวดลาย
ทั้งหมดนี้ ซึ่งเป็น แบบโดยเฉพาะ ของ ศิลปะ

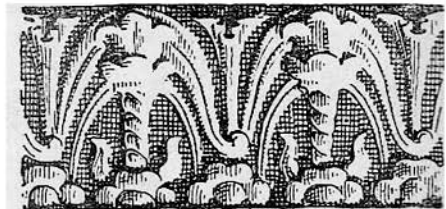
สมัยเมซอน A-1 แคบตายเป็นรูปเรียบ ๆ
ไม่มีลวดลายภายในและโดยดูค่อนข้างแปลก
ในศิลปะสมัยนี้ ซุ้มซุ้มนี้ ขนาดใหญ่ นนมีรูป-
ร่างผายออกอีก ด้านข้างทั้ง ๒ ด้านมีลวดลาย
เกือบจะเป็น เส้นตรง เส้นโค้ง ที่หมุน ออกน
กลายเป็น ไบไม้ มีจำนวนมากจนและ
ลยไปอยู่ด้านหลัง แต่ลวดลายพุ่มดอกไม้
ตรงกลาง ข้างบนนั้น ยังคงอยู่ และแม้จะไม่มี
ลวดลายภายในแต่ก็ยังมีรูปภายนอกเหมือน
กับลวดลาย พุ่มดอกไม้ใน ศิลปะสมัยนี้ ดังเคื่อง
(รูปที่ ๘)



รูปที่ ๘
ปราสาทเมฆزون A-1 แสดงให้เห็นซุ้ม เสาติดกัน
ผนังและรูปบุคคล ศิลปจากสมัยเมฆزون A-1 ราว
พุทธศตวรรษที่ ๑๕

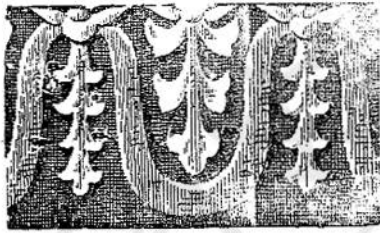
รูปที่ ๗
แท่นบูชา แสดงให้เห็นซุ้มมีลายเครื่องประดับที่โค้ง
โค้งไปมา พบที่ปราสาททองแดง ราวพุทธศตวรรษ
ที่ ๑๕

จวดตายพวงมาลัยซึ่งทำเป็นเครื่องประดับ
ค้ำเห็นยอดเต่าที่ติด กับผนังนั้น ในสมัยแรก
มักจะมี ๒ หรือ ๓ พวงซ้อนกันแต่มีตายที่
ห้อยลง มาคล้าย ทำ ด้วย ชาย ผ้า เป็น เครื่อง
ประดับ (รูปที่ ๘) จวดตายใบไม้เป็นวงโค้ง



รูปที่ ๘
ซึ่ง มอง เห็น แต่ เพียง ด้าน ข้าง ได้ เอ มาอยู่
ประปรายกับตาย พวง มาลัย ตั้งแต่ศิลาสมัยดง-
เคือง แต่ตั้งแต่สมัยเมฆزون A-1 เป็นต้นมา

ตลอดอายุ พวกมาลัย ที่ซ้อนกัน และ ด้าย ห้อย
เหมือนชายมากดูเหมือนจะหายไป และ
ราวปลายด้ายมันพวกมาลัยนั้นบางครั้งก็ไม่ได้
ซ้อนกันและมีด้ายใบไม้ ที่มองเห็นได้เต็มใบ
เป็นเครื่องประดับ (รูปที่ ๑๐) ตลอดอายุพวก
มาลัยที่ประดับ ห้อยบนยอดผนัง ได้เครื่องบน
หายไปพร้อมกับศิลปะสมัยบิญดิญ



รูปที่ ๑๐

ในสมัยศิลปะเมซอน A-1 ผนังคอน
กรีต เครื่องบน ทำเป็น ส่วนยื่น ออกมา เป็นค้ำ
รองเป็นเส้นตรงผ่านกลาง สำหรับเครื่อง
ตกแต่ง เครื่องบน มีรูปร่างเบา และเจาะ เป็น
ตลอดอายุอยู่จนสมัยบิญดิญ ต่อจากนั้นก็มี
รูปร่าง หนัก และมี ตลอดอายุ โค้งเป็น วงกลม
เป็นเครื่องประดับ เครื่องตกแต่งเครื่องบน
ทางด้านตรงอายุตามมุมปราสาท มองเห็นเด่น

อยู่บนฟ้า มีอิทธิพลของศิลปะเขมรเข้ามา
ระยะหนึ่ง ทำให้ศิลปะงามมีตลอดอายุเครื่อง
ประดับแปลกออกไปเป็นต้นว่า นาค มาร
แบก ดึงที่ และครุฑ ฯลฯ ต่อจากกลุ่ม
ปราสาทหิน (ปลายศิลปะเมซอน A-1)
เครื่องตกแต่ง สถาปัตยกรรม ก็ไม่ค่อยจะมี
อาจจะ เคยมี แต่คงทำ ด้วยวัสดุ ที่ไม่ ทนทาน
จึงได้สูญหายไปหมด จากการพิจารณาตุ
ปราสาททองแดง (ศิลปะสมัยบิญดิญ)
อย่างละเอียด ทำให้เราคิดว่าเครื่อง ตกแต่ง
เหล่านั้นในสมัยนั้นอาจจะไม่ได้ทำกันแต่ก็ได้
อย่างไรก็ตามสำหรับศิลปะสมัยบิญดิญและ
สมัยหลังนั้น ปราสาทส่วนมากเราเห็นแต่
เพียงโครง นอกจากบรรดาหลักศิลาจารึก
แล้ว ก็มีเพียงรูปร่างภายนอกของปราสาท
การวางระยะเสาที่ติดกับผนัง รูปหน้าบัน
ที่เป็น รูปสูง แคม เหมือน ใบหอก ที่ทำให้เรา
สามารถกำหนดอายุ เวลาของปราสาท เหล่า
นั้นได้

ปฏิมากรรม

มีปฏิมากรรมอยู่หม่มหนึ่งที่ทราบได้อย่าง
แน่นอนว่าอยู่ในศิลปะสมัยก่อนฮังตาย คือ
ปฏิมากรรม ที่บนฐานปราสาทเมซอน E-1
ซึ่ง มี ตลอด อายุ เครื่อง ตก แต่ง เป็น ลักษณะ

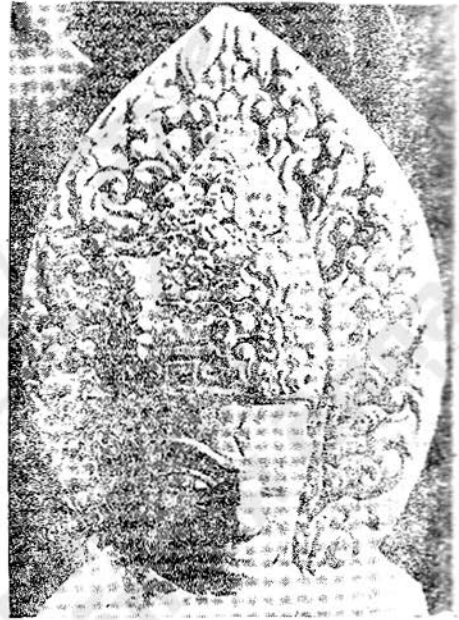
พิเศษโดยเฉพาะ ภาพประดับชั้นบนได้นั้น
เป็นปฏิมากรรมทั้งาม ที่สุดชั้นหนึ่งของ ศิลปะ
งาม
เรา รู้ จัก ปฏิ มา กรรม ของ ศิลปะ สมัย

ย้วยตายจากภาพทวาร บาดที่ตักถ้อยบนประตู
ปิดอมของปราสาทนั้น และบางที่อาจจะรวม
เอาภาพ สลักบน หน้าบัน ที่เมฆอน ซึ่งอาจจะ
เป็นภาพ สลักสมัยย้วยตาย ที่หน้า เขามาใช้ แก่
ปราสาทที่สร้างขึ้นใน สมัยหลังต่อมาอีกก็ได้
การ ค้นคว้า ค่อยไป คงจะ นำให้ค้นพบปฏิมา
กรรมอื่น ๆ ในสมัยนี้

ปฏิมากรรมสมัยดงเคือง เป็นทรงจกนด
ก่า เป็นต้นว่ารูปพระศิวะยืนหรือนั่งชันเข่า
ทวารบาดที่มีท่าทางดุร้าย พระพุทธรูปมีจวร
เป็นวงใหญ่ทำเป็นชั้น ๆ ปฏิมากรรมเหล่านี้
ส่วนหน้าตาแสดงลักษณะพิเศษเฉพาะของ
สมัยนั้น รูปร่างของรูปเหล่านี้มีรูปบุคคล
ประกอบอยู่เป็นจำนวนมาก

ในศิลปะแบบนี้เราจะเห็นมีลักษณะของ
ชนพื้นเมืองชัคเจน มีลักษณะเรขาคณิตทำให้
เรารู้จักศิลปะแบบนี้ได้ดีที่เห็นที่เห็นคือว่า วิม
มีปากหามี่หวอดอยู่ข้างบน หวดคินบาง
ครึ่งก็ดูไปก็บวิมมีปากบน ทำให้มีริมมีปาก
บน มีรูปร่าง หน้า และยาว กว่าวิม มีปากล่าง
มาก เส้นคินนทำนูนคิตคอกัน และเป็นรูป
คิตคอกว เครื่องอาหารต่าง ๆ มีรูปร่างหนัก
เครื่องตกแต่ง ที่มีลวดลาย คดโค้ง ไปมาและ
เป็นลักษณะเฉพาะของศิลปะสมัยดงเคืองนั้น
เข้าไปปนอยู่กับศิลปะกรรมและวิม (รูปที่
๑๑) มีลวดลายพุ่มดอกไม้ใหญ่ ๓ ดอก

เป็นเครื่องประดับศิราภรณ์



รูปที่ ๑๑

เศียรเทวรูป พิลกัณฑ์เมืองสุวรรณ ศิลปงามสมัย
ดงเคือง ราวพุทธศตวรรษ ๑๕

บนปราสาทใน ศิลปะสมัยเมฆอน A-1
มีภาพ จำหลัก บุคคลที่มี ท่าทาง แข็งกระด้าง
และรูปร่างผอมสูง ชายผ้าถุงข้างหน้าแคบ
ยาว และมีรูปเป็นสัตว์เหยียดม้วนผ้า นัยนาค
ยาวเล็กอยู่ในระดับเดียวกับ ใบหน้า เส้นค
นั้นหนักกว่าศิลปะสมัยก่อนและสมัยหลัง บน
ศิราภรณ์ มีลวดลาย พุ่มดอกไม้ เพิ่มจำนวน
ขึ้น หัวดอกเป็นอ่อนอย่างที่สุด และมีม
ลวดลายพุ่มดอกไม้เล็ก ๆ อยู่แซมและบาง
ครั้งก็มี ลวดลาย แบบนี้ อยู่ซ้อนกันถึง ๒ ชั้น
ปฏิมากรรมขนาดใหญ่ที่มีลักษณะเช่นเดียว



รูปที่ ๑๒

ทหารบาล ๗ ปราสาทเมซอน E-4 ศิลปจามสมัย
เมซอน A-1 ตอนปลาย ราวพุทธศตวรรษที่ ๑๖

กับปฏิมากรรมที่ม้ทำทางแข็งกระด้างและใช้
เป็นเครื่องประดับ ปราสาท ดังกล่าว มาแล้ว
(รูปที่ ๑๒) แต่ในสมัยนี้กลับเหมือนจะมี
ปฏิมากรรม อีกหมู่หนึ่ง ซึ่งมีชีวิตจิตใจมาก
กว่า ปฏิมากรรมหมื่นคนพบที่ตราเกี้ยว
(Tra Kieu) หรือ จัมปานครี ลวดลาย
เครื่องประดับ ตกแต่งปราสาท ซึ่งเป็นเครื่อง
ประดับตกแต่ง ทางสถาปัตยกรรม ชนิดเดียวกับ
ที่ คน พบ ที่ ตรา เกี้ยว ดู จะ อยู่ใน ศิลป สมัย
เมซอน A-1 และภาพจำหลักภาพหนึ่งของ
เมซอน C-1 (ศิลปะแบบสมัยเมซอน A-1)
ก็มีขอบชายผ้าบนเข่าเหมือนกับรูปนักพ้อน
รำที่ตราเกี้ยว

ปฏิมากรรม ที่ตราเกี้ยวนี้มีรูปร่างคล้าย
ของจริง แต่ทำ ขนตาม หุดม คติ อย่าง แปลก
ประหลาด ลักษณะที่สำคัญคือมีความซด
ซัย งามสง่าและอ่อนนุ่ม รูปบุคคลและ
รูปสัตว์ มักจะมีลักษณะ อ่อนนุ่มและ คดโค้ง
ไปพร้อมกัน ถ้าคือนอนเอนเฉียงอยู่เหนือบน
เข่า ภาพสลักนั้นดูมีขย่มากกว่าภาพที่มอง
เห็นได้รอบด้าน ลักษณะนี้เป็นลักษณะของ
ศิลปจามทุกสมัย ที่สำคัญคือฐานปราสาท
ที่มีรูปนางพ้อนรำประดับ (รูปที่ ๑๓) ทำ
หนึ่งของการพ้อนรำที่ม้อยบ้อยๆ ในศิลป
จามก็คือ ขาข้างหนึ่งยกขึ้นเล็กน้อย แขน
ข้างหนึ่งทอดลงมาหา พร้อมกับมือจับที่หัว-

เข้า และแขนอีกข้างหนึ่งยกขึ้นตั้ง ควระจะ
กล่าวเหมือนกันถึง ฐานปราสาทอีกฐานหนึ่ง
ที่เรียกกันว่าฐานตราเกี้ยว ฯลฯ



รูปที่ ๑๓

รูปนางพื่อนรำที่ฐานนางพื่อนรำ พบที่ตราเกี้ยว
ศิลปจากสมัยเมซอน A-1 ราวพุทธศตวรรษ
ที่ ๑๕-๑๖

รูปพระศิวดะของกลุ่มปราสาทเงิน (ปัจจุบัน
อยู่ที่พิพิธภัณฑสถานแห่งชาติ กรุงปารีส) มี
ลักษณะ บางลักษณะ ของสมัย บัญญัติญ แต่
ก็ต่างจากนั้นมา ศิลปจากก็กลับมีชีวิตจิตใจ
อันใหม่โดยได้รับอิทธิพลจากศิลปะภายนอก
เป็น ต้น ว่า ปฏิมากรรม ที่ ปราสาททองปม
และกลุ่มปราสาทหงาข้าง ฯลฯ เราจะเห็นมี
อิทธิพลของ ศิลปะเขมร ซึ่งคงเป็นศิลปะสมัย
บรรจงฯ อิทธิพลนี้คงอยู่ในจอยปากครุฑฯ

ตราเกี้ยว ฯลฯ ในระบอบอิทธิพลของศิลปะ
เขมร และศิลปะจีนก็มีเหมือนกัน ศิลปะ
สมัยบัญญัติญมีลักษณะแข็ง แห้ง และหยด
ตรงก็เช่นเดียวกับที่ศิลปะตราเกี้ยวมีลักษณะ
งามสง่า อ่อนนุ่ม และเคลื่อนไหว ในสมัย
บัญญัติญเครื่องอาภรณ์ และตรา ฯลฯ ทำ



รูปที่ ๑๔

ทวารบาลหอนบน พบที่ลพบุรี ศิลปจากสมัยบัญญัติ
ญ ราวพุทธศตวรรษที่ ๑๘-๑๙
เป็นเครื่องตกแต่งที่หนักและละเอียด ชอบ
ต่างโดยทั่วไปมักทำเป็นเส้นตรง ปากมี
ขนาดใหญ่พอประมาณ ริมฝีปากบนทำเป็น
รูปปีกกา และริมฝีปากล่างมน (รูปที่ ๑๔)
มีเครื่อง แต่งกาย ซึ่งคง อยู่จนถึง ศิลปะ จาก
สมัยหลังก็ยังมีอยู่บ้างที่ขยับอยู่ข้างหน้าเป็นชาย

เป็นชายผ้า สั้นปลาย แหวม หรือ เป็น แผ่น มี
 ดวดลายประดับเป็นวงกลมหลายวงมีจุดศูนย์กลาง
 กว้างหรือเป็นรูปคล้ายส้มโอหรือ คีรา
 ภรณ์ มี รูป ร้าง ใหม่ และ หน้า ปฏิมากรม
 สมัยนั้นแทบทุกชิ้นจะมีแผ่นหลังประกอบและ
 หนึ่งซัดสมาธิ หัวเข่าทั้งสองข้างออกไปมาก
 จนกระทั่งส่วนล่าง ของร่างกายนี้ ดูเป็นรูป
 สามเหลี่ยมและมีปลายต่างผายออกเล็กน้อย
 เป็นลักษณะเดียวกับ รูปหน้าบัน ในศิลปงาม
 บันปลาย ปฏิมากรมหนึ่งเหล่านี้ในศิลปงาม
 สมัยเดิม อย่างเต็มที่ ก็ดูคล้าย จะจมหายลง

ไปในฐาน เราจะเห็นรูปที่อ่อนบนของมนุษย์
 ซึ่งมี ฝ่ามือ ทำอย่างเร็วโผล่ ออกจาก แผ่นหิน
 รูปที่อ่อนบน เหล่านี้ บางครั้ง ก็เลยหายไปโดย
 เข้าไปปนกับแผ่นหลังที่รูปนี้เองอยู่ และบน
 แผ่นหลังนั้น เราก็คงจะเห็นแต่ เพียงสัญลักษณ์
 ของคีราภรณ์และบางครั้งก็เป็นแขนซึ่งกลายเป็น
 เป็นดวดลายเครื่องประดับไป ดังเหล่านี้อยู่
 ตรงที่ๆ อวัยวะและเครื่องตกแต่งเหล่านี้
 ควรจะอยู่ สัญลักษณ์เหล่านี้กลายเป็น
 เครื่อง ตกแต่ง ที่ทำตาม ชรามนิยม มีความ
 หมายแต่ไม่อาจจะเข้าใจได้ (รูปที่ ๑๕)



เช่นเดียวกับรูปบุคคลเหล่านี้ รูปสัตว์ก็
 เป็นเช่นเดียวกัน รูปช้างในศิลปะตราแก้ว
 มีลักษณะน่าประหลาดใจ ยกเท้าข้างหนึ่ง
 ขึ้นเล็กน้อย มีทั้งท่าทางรุนแรง อ่อนนุ่ม
 และอ่อนหวานไปพร้อมกัน ดูคล้ายกับรูป
 ช้างที่รวบรวมเครื่อง อาหารในศิลปะ สมัยตอง
 เต็งมาก ในศิลปะตราแก้ว บรรดาสัตว์
 ตามความนึกคิดรวมทั้ง มังกร มกร และ
 สิงห์ ฯลฯ ก็ยังมีลักษณะอ่อนนุ่มน้อย
 มกรที่สวยงามมากซึ่งค้นพบที่ฉานโล (Chan
 -lo) ฯลฯ ดูจะมีอายุอยู่ในปลายศิลปะ
 สมัยเมซอน A-1 ในบรรดาสัตว์ตามความ
 นึกคิดเหล่านี้ ดังที่เป็นรูป ร้าง น่าสนใจที่สุด
 มักจะขึ้น ฝ่าเท้าหน้าทั้งสองข้างขึ้นแม้จะ
 ไม่ได้แบอะไรเลย (รูปที่ ๑๖) เส้น

รูปที่ ๑๕

รูปเคารพ พบที่ถ้ำเพ็ญ ? ศิลปงามสมัยหลัง
 ราวพุทธศตวรรษที่ ๒๓ หรือหลังกว่านั้น



รูปที่ ๑๖

สิงห์ ศิลปะงามสมัยตราแก้ว พิพิธภัณฑสถานแห่งชาติ

พุทธศตวรรษที่ ๑๕-๑๖

ที่แต่คงคง ควแตรรูป ถ้ามเหตยม เห็นอวมก
นนครุยมเพมชน ขนคอกทหยกกรมรูปคล้าย
แผ่นประดับหน้าอกเกลี้ยง ๆ มาแทนทคงแ
คอนัน ๆ แผ่นประดับหน้าอกเกลี้ยง ๆ ใน
ในสมัยก่อนมากมีดวงดดาประกอม ในศิลปะ
สมัยขอมก็ยังมีลักษณะใหม่ๆ ก็ปรากฏขึ้น
เป็นคณวารูปครุฑขึ้นและนาค ในสมัยขอม
ก็ยังมีนงกรคามแอกเป็นเครื่องตกแต่งทง
งามอย่างน่าประหลาดใจ มีเครื่องประดับ
ตกแต่งอย่างมากมาย เทาขกชนเหมือนถัก
ถึงเครื่องจะฟังเขาดูอย่างทันททันใด