

ความรู้ใหม่เกี่ยวกับวิชาโบราณคดีจีน  
ศาสตราจารย์ หม่อมเจ้า สัททริศ ดิศกุล ทรงเรียบเรียง  
ศาสตราจารย์ มาลัยพันธุ์ มาลัยพันธุ์ แนะนำและทำเชิงอรรถเพิ่มเติม

ข้าพเจ้ามีโชคที่ได้ไปกรุงปารีส ประเทศฝรั่งเศส เมื่อเดือนกรกฎาคม พ.ศ. ๒๕๑๖ ในระยณะนั้นสาธารณรัฐประชาชนจีน (จีนคอมมิวนิสต์) ได้ส่งโบราณวัตถุที่ค้นพบใหม่ ๆ ออกมาจัดแสดงที่พิพิธภัณฑท์วังเล็ก (Petit Palais) กรุงปารีส ระหว่างเดือนพฤษภาคม - กันยายน ๒๕๑๖ ในการนี้ได้มีการจัดพิมพ์สมุดนำชมขึ้นมาเล่มหนึ่งเป็นภาษาฝรั่งเศส เล่าเรื่องศิลปในประเทศจีนตั้งแต่สมัยแรกเริ่ม และการค้นพบใหม่ ๆ ทางด้านโบราณคดี ดังข้าพเจ้าจักขอนำมาเรียบเรียงอย่างย่อๆไว้ดังต่อไปนี้ ณ ทนขาพเจ้าใคร่ขอขแจ้งไว้ด้วยว่าการถอดคำภาษาจีนออกเป็นอักษรโรมันนั้น ทางฝ่ายฝรั่งเศสและอังกฤษใช้ไม่เหมือนกัน แต่ก็พอเทียบเคียงกันได้ ณ ทนขาพเจ้าจึงได้วงเล็บชื่อภาษาจีน ที่ถอดออกมาเป็นอักษรโรมันตามแบบฝรั่งเศสไว้ด้วย

### สมัยหินเก่าจนถึงสมัยหินใหม่

(๖๐๐,๐๐๐ มาแล้ว - ๓,๕๐๐ ปีก่อนพุทธกาล)

ประเทศจีนทางภาคใต้มีอากาศเหมาะที่จะเป็นที่อยู่ของมนุษย์วานร ใน พ.ศ. ๒๕๐๐ ได้ค้นพบฟันของลิงบนอยู่กับกระดูกของช้างที่ไชยวน (K'ai-yuan) ในแคว้นยูนนาน ในชั้นดินเดียวกันนั้นได้ค้นพบเต้าถ่านซึ่งอาจกำหนดได้ว่าอยู่ในสมัยไพลโอซีน (Pliocene) ตอนต้น<sup>๑</sup> ราว ๑๕,๐๐๐,๐๐๐ ปีมาแล้ว ขึ้นต่อมาในสมัยไพลสโตซีน<sup>๒</sup> ตอนต้นก็คือกระดูกกรามซึ่งค้นพบที่เหลียวเจง (Licou-tch'eng) ในแคว้นกวางสีซึ่งอยู่ทางทิศใต้ของประเทศจีนเช่นเดียวกัน กระดูกกรามนี้ใหญ่กว่ากระดูกกรามของคน ๓ เท่า เป็นของลิงขนาดใหญ่แต่ก็มีลักษณะคล้ายคนมากแล้ว จากหลักฐานทางค่านธรณีวิทยาและกระดูกสัตว์ที่ค้นพบใกล้เคียงกัน มนุษย์วานรนี้คงมีอายุราว ๑,๐๐๐,๐๐๐ ปีมาแล้ว ในสมัยไพลสโตซีนตอนกลางราว ๖๐๐,๐๐๐ ปีมาแล้ว

214๐โบราณคดี

จึงปรากฏมีวัฒนธรรมหินเก่าขึ้นเป็นครั้งแรกในประเทศจีน สถานที่ ๆ เก่าที่สุดซึ่งค้นพบใน พ.ศ. ๒๕๐๓ ก็คือที่โกโฮ (Ko-ho) ซึ่งตั้งอยู่บนฝั่งแม่น้ำเหลืองในแคว้นเซนสีทางภาคเหนือของประเทศจีน ได้ค้นพบเครื่องมือหินควอร์ตไซต์ที่เป็นรูปเครื่องมือหินกะเทาะประเภทเครื่องมือสำหรับตัด ทำขึ้นโดยการกะเทาะหรือใช้แรงกดรวมทั้งเครื่องมือสะเก็ดหิน เครื่องมือเหล่านี้คงอยู่ในสมัยเดียวกับมนุษย์ที่ลันเตียน (Lan-tien) และเข้าใจว่าเก่ากว่ามนุษย์ปักกิ่งที่ชิวคิเวียน (Tcheou-k'ou-tien)<sup>๓</sup> ซึ่งเป็นที่รู้จักกันดีมานานแล้ว การขุดค้นที่ชิวคิเวียนเมื่อเร็ว ๆ นี้โดยเฉพาะใน พ.ศ. ๒๕๐๙ ได้แสดงให้เห็นโครงกระดูกซึ่งทำให้อาจสรุปได้ว่ามนุษย์ปักกิ่งมีโครงกระดูกคล้ายคนปัจจุบันและอาศัยนตรงได้ สำหรับวัฒนธรรมหินเก่าตอนกลางก็ได้ค้นพบโครงกระดูกแบบมนุษย์นีแอนเดอร์ธาล เช่นมนุษย์มาปา (Ma-pa) ทางทิศใต้ มนุษย์ออร์ดอส (Ordos) ทางภาคเหนือ มนุษย์จางยาง (Tch'ang-yang) ทางภาคกลาง มนุษย์เหล่านี้คงมีอายุราว ๒๐๐,๐๐๐ ปีมาแล้ว หรืออย่างช้าที่สุดก็ราว ๑๐๐,๐๐๐ ปี ในวัฒนธรรมหินเก่าตอนปลายเช่นที่ติงซุน (T'ing-ts'ouen) ซึ่งค้นพบใน พ.ศ. ๒๔๙๗ ได้ค้นพบเครื่องมือหินแบบแคลกโตเนียน<sup>๔</sup> ซึ่งแสดงให้เห็นว่าเป็นเครื่องมือหินรุ่นที่เก่ากว่าแบบดั้งเดิม ซึ่งยังคงมีใช้ติดต่อกันมา แต่ในสถานที่อื่น ๆ เช่นที่สซารา-ออสโส-โกล (Sjara-osso-gol) ถัดตอนบนที่ชิวคิเวียน และที่ภายในประเทศมองโกเลียและประเทศทิเบตเครื่องมือหินเหล่านี้ก็ได้วิวัฒนาการไปว่าสมัยเก่ามาก ในที่สุดมนุษย์โฮโมเซเปียนก็มีปรากฏอยู่ทางภาคใต้ของประเทศจีน ในแคว้นเสฉวนทางภาคกลางก็มีมนุษย์เซอหยาง (Tseu-yang) ในแคว้นกวางสีทางภาคใต้ก็ได้ค้นพบมนุษย์ไลปิน (Lai-pin) ใน พ.ศ. ๒๔๙๙ และ มนุษย์ลิวกีง (Lieou-kiang) ใน พ.ศ. ๒๕๐๑ ทั้งหมดนี้แสดงถึงเชื้อชาติต่างๆที่ต่อมาจะผสมกันเป็นเชื้อชาติมองโกลอยด์ สถานที่แห่งกำเนิดของมนุษย์เหล่านี้คงเป็นดินแดนที่มีอากาศร้อนและเต็มไปด้วยป่า เหมาะที่จะมีมนุษย์เกิดขึ้นเป็นครั้งแรก คือทางภาคใต้ของประเทศจีน

### ๑. มนุษย์เริ่มแรก

มนุษย์ที่เก่าที่สุดในประเทศจีนได้รู้จักกันมาแล้วตั้งแต่ พ.ศ. ๒๔๖๖ คือมนุษย์ปักกิ่ง แต่ตั้งแต่ พ.ศ. ๒๕๐๖ ก็ได้ค้นพบมนุษย์ที่เก่ากว่านั้นขึ้นไปอีก คือมนุษย์ลันเตียน ลันเตียนเป็นชื่อของเมืองซึ่งอยู่ไม่ห่างจากสถานที่ซึ่งได้ค้นพบกระดูกนัก คือที่เซากวงวัง (Kong-wang) ราว ๕๐ กิโลเมตรทางทิศตะวันตกเฉียงใต้ของเมืองซิงัน (Si-ngan) เมืองหลวงของแคว้นเซนสีทางภาคเหนือของประเทศจีน ได้ดินแดงหนา ๓๐ เมตร ได้ค้นพบโครงกระดูก

ซากกรงไกรของผู้หญิงซึ่งกรมซีสุททำยังไม่ขึ้น และคิดกันว่าเป็นของพวกโฮโมเซเปียน ใน พ.ศ. ๒๕๐๗ จึงได้ค้นพบส่วนบนของกะโหลกศีรษะและทำให้สามารถคาดคะเนได้ว่าลักษณะเดิมของกะโหลกศีรษะเป็นอย่างไร (รูปที่ ๑) และได้คิดทำหน้าตาขึ้นใน พ.ศ. ๒๕๑๕ (รูปที่ ๒) ในชั้นดินระดับเดียวกันห่างออกไปประมาณ ๑ กิโลเมตร ได้ค้นพบเครื่องมือหินควออร์ทไซต์ ซึ่งทำเป็นรูปปลายแหลม กะโหลกศีรษะของมนุษย์ลันเตียนใหญ่กว่ากะโหลกศีรษะของลิงขนาดใหญ่ ตำแหน่งของกระดูกหน้าผากมีสันนูนขึ้นมามาก ลักษณะเช่นนี้รวมทั้งลักษณะอื่นๆ แสดงให้เห็นว่าเป็นมนุษย์วานร ถ้าจะเปรียบเทียบกับมนุษย์ปักกิ่งหรือที่ค้นพบที่ทรินิด (มนุษย์ชาว) กะโหลกศีรษะของมนุษย์ลันเตียนมีความหนากว่า กระดูกขอบตาตำแหน่งนูนกว่า ตำแหน่งของกะโหลกศีรษะเตี้ยกว่าและสามารถบรรจุมันสมองได้น้อยกว่า คือราว ๗๘๐ ลบ.ซม. (ลูกบาศก์เซนติเมตร) ลิงที่มีลักษณะคล้ายคนจะมีมันสมองไม่เกินไปกว่า ๖๒๐ ลบ.ซม. ด้วยเหตุนี้ในปัจจุบันจึงคิดกันว่ามนุษย์ลันเตียนเป็นมนุษย์วานรที่เก่าที่สุด มีชีวิตอยู่ในสมัยเพลสโตซีนตอนกลาง คือราว ๕๐๐,๐๐๐-๖๐๐,๐๐๐ ปีมาแล้ว

มนุษย์ปักกิ่งมีอายุหลังกว่าราว ๕๐๐,๐๐๐ ปีมาแล้ว การค้นพบครั้งแรกใน พ.ศ. ๒๔๖๔ ที่ชิวคิวเตียนราว ๔๐ กิโลเมตรทางทิศตะวันตกเฉียงใต้ของกรุงปักกิ่ง ได้เผยให้เห็นหลักฐานทั้งทางกายวิภาคศาสตร์ มานุษยวิทยา และโบราณคดี ปัจจุบันได้ค้นพบโครงกระดูกอีกราว ๑๐ โครง ที่บรรจุมันสมองของมนุษย์ปักกิ่งมีตั้งแต่ราว ๘๕๐ - ๑,๒๒๐ ลบ.ซม. คล้ายกับมนุษย์ในปัจจุบันมากซึ่งมีอยู่ราว ๑,๓๕๐ ลบ. ซม. การค้นคว้าทางด้านมานุษยวิทยาเผยให้เห็นว่ามีลักษณะมองไกลอดัดบ้างเล็กน้อยแม้ว่าไม่สามารถจะกล่าวได้ว่าพวกนี้เป็นบรรพบุรุษของเชื้อชาติมองไกลออกไปจากโครงกระดูกแล้วยังค้นพบเครื่องมือหินอีกเป็นจำนวนมาก เช่นเครื่องมือสำหรับตัด เครื่องมือสะเก็ดหิน ขวานกำปั้น หรือเครื่องมือสำหรับขุด มนุษย์ปักกิ่งแตกต่างไปจากมนุษย์ลันเตียนซึ่งมีมาก่อน คือนอกจากใช้หินควออร์ทไซต์แล้วยังใช้หินเหล็กไฟประเภทหินฟลินท์ด้วย รูปร่างของเครื่องมือเหล่านี้คล้ายกับเครื่องมือหินกรวดทางภาคใต้ ด้วยเหตุนี้จึงเกี่ยวข้องกับเครื่องมือหินทางภาคเอเชียอาคเนย์ สิ่งที่น่าสนใจก็คือได้ค้นพบร่องรอยของไฟติดอยู่บนหินดินก้อนเล็ก ๆ และกระดูกที่เผาไฟแล้ว ด้วยเหตุนี้อาจทำให้ทราบได้ว่ามนุษย์ปักกิ่งรู้จักการใช้ไฟและการหุงหาอาหารแล้ว อาหารของเขาก็คงเป็นเนื้อสัตว์มีเขา แต่บางครั้งก็เป็นแกะและม้า เขารับประทานผลไม้ รู้จักการล่าสัตว์แต่ไม่รู้จักการวางกับดักหรือวิธีอื่นๆ ที่เจริญแล้ว คงใช้หอกทำด้วยไม้มีปลายแหลมซึ่งทำด้วยหินหรือเขาสัตว์

216๐โบราณคดี

๒, วัฒนธรรมแบบยางเซา (Yang - chao) ที่ปันโพ (Pan - p'o) ใน  
แคว้นโฮนาน ทางภาคกลางของประเทศจีนราว ๔,๕๐๐ ปีก่อนพุทธกาล

ปันโพและเมียวตีกิวที่ ๑ (Miao - ti - keou I) เป็นสถานที่แสดงถึงวัฒนธรรม  
แบบยางเซาได้ดีที่สุด เป็นการค้นพบทางค้ำโบราณคดีที่น่าสนใจที่สุดแห่งหนึ่งระหว่าง พ.ศ.  
๒๔๙๖ - ๒๔๙๘ และ ๒๔๙๙ - ๒๕๐๐ สถานที่แห่งนี้ปัจจุบันได้กลายเป็นพิพิธภัณฑสถาน  
ไปอย่างแท้จริง เป็นหมู่บ้านสมัยหินใหม่ ขนาดราว ๒๐๐×๑๐๐ เมตร ล้อมรอบด้วยคูน้ำซึ่ง  
นอกจากใช้ป้องกันตัวแล้วยังใช้สำหรับการชลประทานได้อีกด้วย มีบ้านที่ฝังอยู่ใต้ดินครึ่งหนึ่ง  
บางครั้งก็มีรูปร่างเป็นทรงกลมมีเส้นผ่าศูนย์กลางราว ๕.๕๐ เมตร บางครั้งก็เป็นรูปสี่เหลี่ยม  
ผืนผ้าซึ่งอาจมีขนาดใหญ่จนถึง ๑๔×๒๒ เมตร มีเสากลางในบ้านสำหรับรองรับหลังคา ผนังบ้าน  
ทำด้วยดินอัดและพื้นดินซึ่งมีน้ำยาทำจากปูนขาวชนิดบาง ๆ ปกคลุมก็มีเตาไฟอยู่ตรงกลาง บน  
พื้นดินได้ค้นพบเครื่องมือหินหลายชนิดเช่น ขวานหินขัด สีหรือฝู<sup>๗</sup> ซึ่งแสดงให้เห็นว่ามีการ  
ทำงานเกี่ยวกับการเกษตรกรรม<sup>๘</sup> นอกจากนี้ก็มีเครื่องมือทำด้วยกระดูก เช่น เสียม สีว หัวลูกศร  
ฉมวก เข็มกลัดหรือเข็ม ทั้งหมดนี้แสดงให้เห็นว่ามีทั้งการตกปลาและล่าสัตว์ นอกจากนี้ยังมี  
แวนซ์<sup>๙</sup> แสดงให้เห็นว่ามีการทอผ้า นอกไปจากภาชนะดินเผาระบายสีลายเรขาคณิตซึ่งเป็นที่รู้  
จักกันดีแล้ว (รูปที่ ๓) ก็ยังมีภาชนะเขียนลายรูปคนอย่างสวยงาม (รูปที่ ๔) รวมทั้งรูปสัตว์ด้วย  
ชวานาในขณะนั้นคงปลูกข้าวฟ่างด้วยจอบหรือเสียมทำด้วยหินรูปสี่เหลี่ยมผืนผ้าขัดมัน และเก็บ  
เกี่ยวด้วยเคียวรูปครึ่งวงกลม เขาเก็บรักษาพืชผลของเขาไว้ในหลุมใต้ดิน กระดูกของหมู  
สุนัข แกะ ม้าและกวาง แสดงให้เห็นถึงอาหารเนื้อสัตว์ของเขา ได้ค้นพบหลุมฝังศพราว ๒๕๐  
หลุมไม่ห่างจากหมู่บ้านนัก แสดงให้เห็นว่ามีประเพณีการฝังศพ ผู้มีอายุฝังอยู่ในหลุมรูปสี่  
เหลี่ยมผืนผ้าแต่ละคน แต่สำหรับเด็กฝังอยู่ในไหใกล้กับบ้าน อย่างไรก็ตามก็ได้ค้นพบศพเด็กฝัง  
อยู่ในหลุมรูปสี่เหลี่ยมผืนผ้ากรูด้วยไม้ หลุมนี้คงแสดงถึงโลงไม้ที่เก่าที่สุดที่รู้จักกันในประเทศจีน

๓. วัฒนธรรมแบบยางเซาที่แคว้นก้งสูทางทิศตะวันตกเฉียงเหนือของ  
ประเทศจีน ราว ๔,๕๐๐ ปีก่อนพุทธกาล

ราว ๕๐ ปีมาแล้ว แคว้นก้งสูได้กลายเป็นชุมชนพหุของภาชนะดินเผาซึ่งเกี่ยวกับการศพ ส่วนใหญ่มาจากพันจัน (Pan - chan) ซึ่งภาชนะที่สวยงามมีลวดลายเป็นรูปวงกลมที่มี  
จุดศูนย์กลางร่วมและลายก้านขดก็เป็นที่รู้จักกันไปทั่วโลก อย่างไรก็ตามการขุดค้นรุ่นแรก ๆ ก็

ซากหลักฐานที่ดี เฉพาะแต่การศึกษาลวดลายเครื่องประดับเท่านั้นที่ทำให้สามารถกำหนดอายุของภาชนะดินเผาเหล่านี้ได้ซึ่งก็ยังคงเป็นที่ถกเถียงกันอยู่มาก จากผลของการค้นคว้าของนักโบราณคดีจีนเมื่อเร็ว ๆ นี้ แคว้นกังสูก็ตได้เข้ามาอยู่ในวิวัฒนาการของสมัยหินใหม่ของจีนอย่างชัดเจนคือเป็นแคว้นที่อยู่รอบนอกของวัฒนธรรมแบบยางเซา การขุดค้นซึ่งปัจจุบันได้กระทำไปเกือบ ๑,๐๐๐ แห่ง ได้เผยให้เห็นถึงสถานที่กลุ่มใหม่ ๆ เช่นที่จันมา (Chan - ma) และนังกัว (Ngan - kou) สถานที่เหล่านี้มีวัฒนธรรมแบบยางเซาในระยะหลังที่สุดในแคว้นกังสุ และอยู่ในสมัยเดียวกับยุคสัมฤทธิ์ที่ซินเทียน (Sin - tien) เซอวา (Sseu - wa) และจาซิง (Cha - tsing) ในดินแดนแถบลุ่มแม่น้ำเหลือง ม้าเกียเยา (Ma - kia - yao) ซึ่งเป็นสถานที่ขุดค้นได้แสดงให้เห็นเป็นอย่างดีเกี่ยวกับวัฒนธรรมแบบยางเซาในแคว้นกังสุ หมู่บ้านสมัยหินใหม่เหล่านี้ทำการเพาะปลูกด้วยจอบ มีการล่าสัตว์การตกปลา เลี้ยงหมูและสุนัข เครื่องมือหินประกอบด้วยหินขัดและมีเศษหิน ขวานหิน และเครื่องมือหินขนาดเล็ก ที่อยู่เหมือนกับทางภาคกลางของประเทศจีนคืออยู่ใต้ดินครึ่งหนึ่งและมีรูปร่างเป็นรูปสี่เหลี่ยมผืนผ้าหรือสี่เหลี่ยมค้อนข้างยาว มีเตาไฟอยู่กลางห้อง เตาเผาเครื่องถ้วยชามตั้งอยู่รอบ ๆ หมู่บ้าน ที่ไปเตากิวผิง (Pai - tao - keou - ping) ใกล้กับลันชิว (Lan - tcheou) ณ สถานที่ชื่อชิวเกียผิง (Siukia ping) ได้ค้นพบเตาเผาเครื่องถ้วยชาม ๑๒ เตา มีภาชนะสำหรับบดผงสีและมีภาชนะเป็นช่อง ๆ สำหรับใส่สีแต่ละสี ภาชนะดินเผาไม่ว่าจะละเอียดหรือหยาบล้วนปั้นด้วยมือ (ไม่ใช่เป็นหมุน) ภาชนะดินเผาที่ละเอียดมีลายเขียนสีประดับเป็นลายเรขาคณิตหรือลายรูปสัตว์ (รูปที่ ๕) การที่ได้ค้นพบภาชนะดินเผาเป็นจำนวนมากทำให้สามารถค้นหารากเง่าของลายก้านขดแบบเรขาคณิตได้ว่าส่วนใหญ่กลายมาจากลายรูปสัตว์ที่เขียนขึ้นอย่างคร่าว ๆ เช่นรูปนกหรือรูปกบ ใกล้กับหมู่บ้านกัมป้าซำที่ฝ่งศพเช่นเดียวกับที่ลันชิว มีหลุมฝังศพเป็นรูปสี่เหลี่ยมผืนผ้า ข้างในมีภาชนะดินเผาและบางครั้งทางด้านทิศใต้ก็มีแผ่นหินตั้งซ้อนกันขึ้นไป ๒ แผ่น

๔. วัฒนธรรมแบบซิงเหลียนกั้ง (Ts'ing - lien - kang) ในแคว้นเกียงสูทางทิศตะวันออกของประเทศจีนราว ๔,๕๐๐ ปีก่อนพุทธกาล

วัฒนธรรมแบบยางเซาแผ่ขยายออกไปทางทิศตะวันออกเช่นเดียวกับทางทิศตะวันตก ตั้งแต่แคว้นกังสูทางทิศตะวันตกเฉียงเหนือของประเทศจีนลงไปจนถึงดินแดนทางทิศใต้ แถบลุ่มแม่น้ำแยงซีเกียง แต่ในดินแดนเหล่านี้ วัฒนธรรมของเครื่องดินเผาระบายสีแบบยางเซาก็มาผสมกับวัฒนธรรมพื้นเมืองซึ่งมีมาก่อนแล้ว ทำให้เกิดมีวัฒนธรรมหินใหม่รุ่นหลังขึ้นถึง ๖

218๐โบราณคดี

แบบ และวัฒนธรรมที่ซึ่งเปลี่ยนแปลงในแคว้นเกียนสู๊กเป็นแบบหนึ่ง วัฒนธรรมแบบซึ่งเปลี่ยนแปลงนี้ มีพื้นที่กว้างขวาง บรรดาวัตถุส่วนใหญ่ได้มาจากหลุมฝังศพของเมเยน (Mei - yen) ทางทิศตะวันออกเฉียงใต้ของทะเลสาบไทฮู (T'ai - hou) ที่วูเกียง (Wou - kiang) เครื่องมือหินมีเป็นต้นว่า ขวาน มีด เสียม และวัตถุที่ทำด้วยกระดูก เช่น สิว ฉมวก ลูกศร เข็ม และยังได้ค้นพบเครื่องประดับที่ทำด้วยหยกด้วย แสดงให้เห็นถึงความนิยมในหยกซึ่งจะเป็นสิ่งสำคัญในกิจพิธีทั้งในด้านที่เกี่ยวกับการศพและพิธีอื่น ๆ ในสมัยต่อมา เครื่องดินเผาแสดงถึงลักษณะดั้งเดิม ผิดแผกไปจากวัฒนธรรมแบบอย่างเซา นอกไปจากลวดลายที่เป็นรูปสัตว์เหลี่ยมผืนผ้าซึ่งขึ้นแล้วก็มี รูปร่างที่คล้ายกับเครื่องดินเผาของวัฒนธรรมแบบหลงชาน (Long - Chan) (รูปที่ ๖) วัฒนธรรมแบบหลงชานนี้เป็นวัฒนธรรมที่กว้างขวางอยู่ทางภาคเหนือของประเทศจีน เป็นวัฒนธรรมที่สืบต่อลงมาจากวัฒนธรรมแบบอย่างเซาและได้มีอิทธิพลแผ่ลงไปทางทิศใต้

### ๕. วัฒนธรรมแบบหลงชานในแคว้นชานตุงทางทิศตะวันออกเฉียงเหนือของประเทศจีน ราว ๔,๕๐๐ ปีก่อนพุทธกาล

วัฒนธรรมแบบหลงชานซึ่งเรียกกันว่าวัฒนธรรมแบบเครื่องดินเผาสีดำได้รู้จักกันมาตั้งแต่การค้นพบวัฒนธรรมแบบที่เจงเซอโย (Tch'eng - tseu - yai)<sup>๑๐</sup> ในแคว้นชานตุงใน พ.ศ. ๒๔๗๓ แม้เครื่องมือหินขัดและกระดูกจะก้าวหน้ากว่าเครื่องมือในวัฒนธรรมแบบอย่างเซา แต่ก็ได้ค้นพบภาชนะทำข้าว ลูกศรดำมยาว มีตุรูปสี่เหลี่ยมผืนผ้าและเครื่องวงกลมเช่นเดียวกัน กำแพงดินอัดล้อมรอบหมู่บ้านแสดงให้เห็นว่ามีการตั้งหลักแหล่งลงอย่างมั่นคงแล้ว ห่วงที่ทำด้วยหยก เครื่องหมายขีดเขียน กระดูกเสี้ยนทวยซึ่งยังไม่มีการจัก ล้วนแสดงให้เห็นล่วงหน้าเกี่ยวกับสมัยประวัติศาสตร์ของจีนทั้งสิ้น สิ่งที่สำคัญที่สุดในวัฒนธรรมแบบหลงชานก็คือเครื่องดินเผาเนื้อละเอียดเป็นมันดำ แสดงรูปร่างที่ยูกยากแล้วเช่นภาชนะ ๓ ขาที่เรียกกันว่าติง (ting) (รูปที่ ๗) หรือ กุย (kouei) เป็นเครื่องดินเผาที่ปั้นขึ้นบนแป้น ผิวนอกประดับด้วยลวดลายที่สลักลงไปเป็นรูปสามเหลี่ยมหรือเส้นขนาน การขุดค้นเมื่อเร็ว ๆ นี้ได้แสดงให้เห็นถึงวัฒนธรรมแบบหลงชานมากกว่า ๓๐๐ แห่ง และแสดงให้เห็นด้วยว่านอกไปจากเครื่องดินเผาสีดำยังมีเครื่องดินเผาสีเทา สีแดงหรือสีขาวอีก สถานที่ชื่อเยากวนชวง (Yao - kouan - tchoung) ที่เวฟาง (Wei - fang) ในแคว้นชานตุงมีลักษณะใกล้เคียงกับวัฒนธรรมแบบหลงชานรุ่นหลังที่เซเซา (Je - tchao) ที่เหลียงเจงเซน (Leang - tch'eng - tchen) วัฒนธรรมแบบนี้ก้าวหน้าไปมาก และมีเครื่องถ้วยชามแบบใหม่ ๆ เช่น ภาชนะโฮ (Ho) (รูปที่ ๘)

## เชิงอรรถ

๑. คงหมายถึงการใช้ carbon 14 วัดอายุ แต่ยุคไพลโอซีน (Pliocene) เป็นยุคที่เก่ากว่าที่จะวัดอายุโดยวิธีนี้ ปกตินักธรณีวิทยานิยมใช้วัดอายุจาก K - Ar 40 (โพแทสเซียมอาร์กอน ๔๐) หรือวัดเปรียบเทียบจากครรชนที่กระดูกสัตว์โบราณ (Index Fossil) ตัวที่ทราบอายุมาก่อนหน้าจากแหล่งอื่น ๆ
๒. ไพลสโตซีน (Pleistocene) แบ่งเป็น ๓ ยุคคือ ตอนต้น ตอนกลาง และตอนปลาย ตอนต้นอยู่ในระยะเวลาระหว่าง ๑ ล้านปีถึง ๒๗๕,๐๐๐ ปี (ตามความเห็นของ G. Clark.)
๓. อังกฤษเขียน Chou - K'ou - Tien อาจารย์จีน อยู่ที่ เรียง โจว โจ่ว เตียน อยู่ห่างจากกรุงปักกิ่งไปทางตะวันตกเฉียงใต้เพียง ๒๖ ไมล์ เคยขุดค้นพบโครงกระดูกมนุษย์รุ่นแรกที่ยืนตัวตรง (Homo erectus) ร่วมกับเครื่องมือหินกะเทาะ ซ่อมมนุษย์พวกนี้เดิมเรียกว่า Pithecanthropus Pekinensis แต่เป็นที่รู้จักกันดีในนามของมนุษย์ปักกิ่ง (Peking Man)
๔. Clactonian เป็นวัฒนธรรมในยุคหินเก่าตอนต้น พบในอังกฤษที่ Clacton-on - Sea ใน Essex และที่ Swanscombe ใน Kent ค้วย เป็นเครื่องมือหินกะเทาะแบบสะเก็ดหินขนาดใหญ่ รูปร่างไม่แน่นอน ที่แปลกคือในวัฒนธรรม Clactonian ไม่ใช้เครื่องมือหินแบบขวานกำปั้น (hand axe) เลย  
การที่พบว่าคนรุ่นหลังยังใช้เครื่องมือแบบ Clactonian อยู่ก็จัดว่าเป็น Survival Culture
๕. ขวานกำปั้น อังกฤษเรียก hand axe และฝรั่งเศสเรียก coup de poing หมายถึงเครื่องมือหินยุคหินเก่าตอนต้นที่นิยมทำจากหินเหล็กไฟ (flint หรือ chert) เป็นเครื่องมือที่ใช้สรวัดประโยชน์ เพราะมีคมสองข้าง (แบบมีดหรือดาบสองคม) และมีปลายแหลม ต้องกะเทาะสองหน้า (biface tools) รูปร่างมักจะคล้ายรูปสามเหลี่ยม รูปคล้ายลูกแพร์ รูปไข่ หรือ บางทีคล้ายรูปหัวใจ ขนาดต่าง ๆ กัน ตั้งแต่แบบเล็กๆ เท่าลูกปิงปองจนถึงแบบใหญ่ ๆ โตเท่าลูกคริกเกต เริ่มทำในวัฒนธรรม Abbevillian และวิวัฒนาการดีขึ้นมากในวัฒนธรรมแบบ Acheulian

พิจารณาจากภาพประกอบบทความเห็นว่า เครื่องมือหินที่เกือบจะไม่มีรอยกะเทาะเลย มีรอยชำที่ตอนปลายเพียงเล็กน้อย น่าจะเป็นฆ้อนหิน (hammer stone) ที่ใช้สำหรับทุบทำเครื่องมือหินกะเทาะ hammer stone แบบนี้เคยพบในประเทศไทยในวัฒนธรรมลุ่มแม่น้ำแควน้อยจากการสำรวจหลายชั้นด้วยเช่นกัน

๖. คำว่าหินเหล็กไฟเป็นคำกว้างมาก หินในกลุ่มนี้มีหลายชนิดที่นำมาทำเครื่องมือหินกะเทาะได้ เช่น หิน flint หิน chert หิน jasper และ chalcedony อื่นๆ

เครื่องมือหินกะเทาะยุคหินเก่าที่พบในทวีปเอเชียและเอเชียอาคเนย์ ส่วนใหญ่นิยมใช้หินกรวดแม่น้ำที่มีเนื้อเป็นหินควอร์ตไซต์ (quartzite) แต่ในยุโรปและทวีปอาฟริกา นิยมใช้หินเหล็กไฟโดยเฉพาะหิน flint มากกว่า

๗. จากคำว่า adze เป็นขวานแบบที่ตัดให้คมตั้งฉากกับค้ำม ทำนองเดียวกับการตีค้ำมจอบ ปกติช่างไทยใช้เป็นขวานถาก หรือขวานชุดห้องเรือ แต่ช่างในชมพูทวีปปัจจุบันใช้ขวานฝั่งเป็นงานประจำทั่วไป ผู้วิจารณ์เคยสังเกตเห็นว่าช่างที่คุ้นเคยสามารถใช้งานได้คล่องแคล่วน่าเลื่อมใส ขวานแบบฝั่งนี้จะดูตัวอย่างได้จากรูปปั้นพระวิษณุกรรมหน้าประตูเข้ากรมศิลปากร

axe นั้นตามศัพท์เทคนิคหมายถึงขวานที่มีคมอยู่ตรงกลางของความหนาของใบขวาน (ดูค้ำมหนาจากปลายค้ำมขวาน)

adze เป็นใบขวานที่มีคมอยู่ไม่กึ่งกลางความหนาของตัวใบขวาน บางครั้งตีไปอยู่ด้านเดียวทำให้มีคมแบบคมสิ่ว

๘. แสดงความเป็นอยู่ว่าคนพวกนี้เป็นพวกที่ผลิตอาหารขึ้นมาได้เอง (food producing) ซึ่งเจริญกว่าคนรุ่นก่อนๆ ซึ่งมีชีวิตแบบหาอาหารจากธรรมชาติมากิน (food gathering)

๙. อังกฤษเรียก Lung Shan เป็นวัฒนธรรมเดียวกับที่พบที่หมู่บ้านบ้านเก่า จังหวัดกาญจนบุรี เป็นยุคหินใหม่ตอนปลาย ลักษณะเด่นประจำวัฒนธรรม

คือการใช้ภาชนะสีค้ำ บั้นค้ำยแบนหมุ่น เนื้อหยาบ แต่ขัดผิวเรียบเป็นมัน จึงนิยมเรียกกันทั่วไปว่า Black Pottery Culture

๑๐. อาจารย์ชิน อยู่ดี เรียกว่า เซง ชู โหย่ จากคำว่า Cheng Tzu Yai

(ยังมีต่อ)

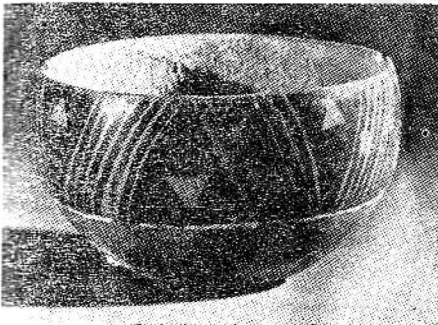




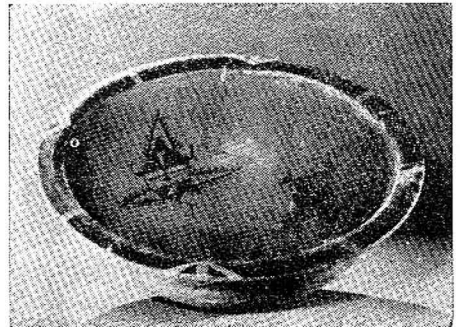
๑. กะโหลกศีรษะมนุษย์ถันเดียน



๒. หน้าตามนุษย์ถันเดียน ตามการสันนิษฐาน



๓. ภาชนะดินเผารูปสามเหลี่ยม สูง ๕ ซม. ค้นพบที่  
บ้านโพ ใกล้กับเมืองชิงัน ในแคว้นเซนตี



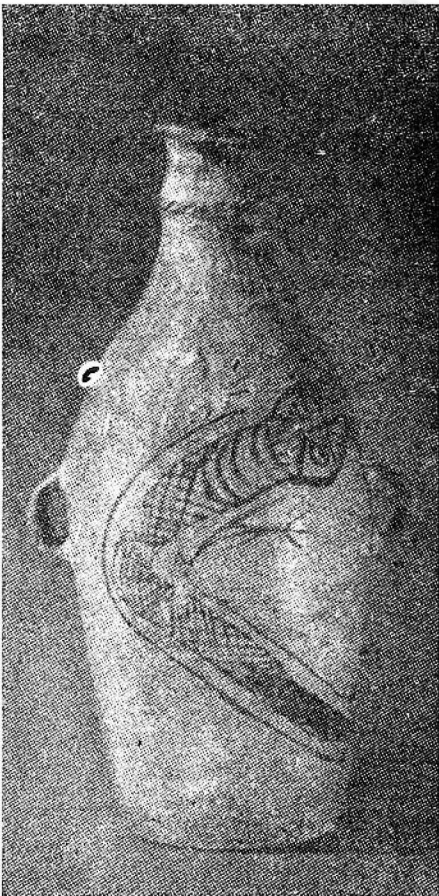
๔. ภาชนะดินเผาลายหน้าคน สูง ๑๗ ซม. พบที่  
บ้านโพใกล้กับเมืองชิงัน ในแคว้นเซนตี



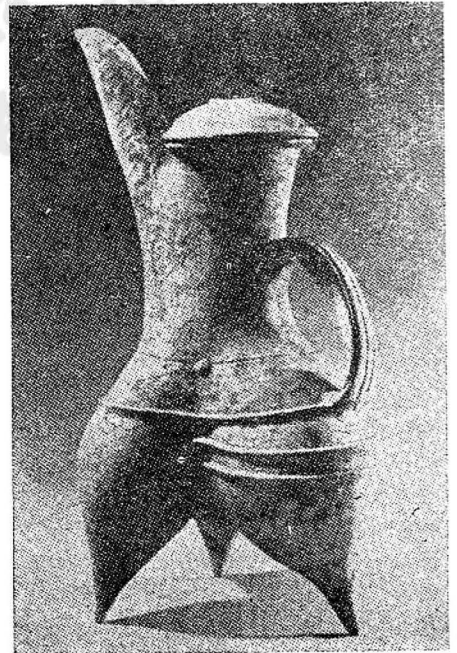
๖. ภาชนะดินเผาแบบบายศรี สูง ๑๖.๕ ซม. พบที่ถวนเขอ ตำบลพีเชียน ในแคว้นเกียงตู



๗. ภาชนะดินเผาแบบสามขา สูง ๑๕ ซม. ตำบลไผ่ฝาง แคว้นชานตุง



๕. ภาชนะดินเผาแบบรูปงู สูง ๓๘ ซม. พบที่กั๊กกู ตำบลวูซัน แคว้นกั๊กตู



๘. ภาชนะไฮโดรอสเตออส สูง ๓๑ ซม. พบที่ไผ่ฝาง ในแคว้นชานตุง