

สารสัน ๒ ศาสตราจารย์

ศาสตราจารย์หม่อมเจ้า สุภัทรดิศ ดิศกุล



ศาสตราจารย์นายแพทย์สุด แสงวิเชียร

คนไทยอยู่ที่นั่นหรือมาจากไหน ?

**CORRESPONDENCE
BETWEEN TWO SCHOLARS :-
PROFESSOR M.C.SUBHADRADIS DISKUL
AND
PROFESSOR SUT SAENGVICHIE
WERE THE THAIS NATIVES
TO THE REGION OR NEWCOMERS?**

“ปราสาทที่สร้างอยู่ในดินแดนประเทศไทยนั้น เข้าใจว่าเป็นของช่างอีกพวกหนึ่งที่ไม่ใช่พวกช่างเขมร แต่เป็นช่างที่อยู่ในบริเวณใกล้กับปราสาท” ท่านศาสตราจารย์ หม่อมเจ้าสุภัททิศ ดิศกุล (หรือ “ท่านสุภัททิศ”) ทรงมีรับสั่งไว้ตอนหนึ่งที่ประชุมทางวิชาการ

ปัจจุบัน “ท่านสุภัททิศ” ทรงเป็นผู้อำนวยการองค์การ SPAFA (SEAMEO Regional Centre for Archaeology and Fine Arts) ข้อความที่ยกมาข้างต้นนั้นทรงเสนอไว้ในคราวที่ทรงไปแสดงปาฐกถาเรื่อง “ทับหลัง ๔ ชิ้นจากปราสาทเขาน้อย อ.อรัญประเทศ จ.ปราจีนบุรี” ณ มหาวิทยาลัยศิลปากร เมื่อวันที่เสาร์ที่ ๒๓ กันยายน ๒๕๓๒

“ถ้าไม่ใช่เขมร ก็คงจะเป็นคนพื้นเมืองที่อาศัยอยู่ในเวลานั้น อาจเป็นคนไทยได้หรือไม่” ท่านศาสตราจารย์นายแพทย์สุด แสงวิเชียร (หรือ “คุณหมอสุด”) ฟังปาฐกถาของท่านสุภัททิศแล้วขบขันใจสงสัยจึงมีจดหมายทูลถาม

“คุณหมอสุด” เป็นอาจารย์ท่านผู้ใหญ่แห่งภาควิชากายวิภาคศาสตร์ คณะแพทยศาสตร์ศิริราชพยาบาล มหาวิทยาลัยมหิดล ทั้งเป็นผู้เชี่ยวชาญโบราณคดีสมัยก่อนประวัติศาสตร์ในประเทศไทยที่ได้รับการยกย่องอย่างกว้างขวางด้วย

คุณหมอสุดมีจดหมายไปทูลถามท่านสุภัททิศเมื่อวันที่ ๒๕ กันยายน ๒๕๓๒

ท่านสุภัททิศประทานลายพระหัตถ์ตอบคุณหมอสุดเมื่อวันที่ ๒ ตุลาคม ๒๕๓๒ แล้วทรงตั้งกระทู้ให้คุณหมอสุดแก่

คุณหมอสุดจึงแก้กระทู้ตามจดหมายฉบับสุดท้ายลงวันที่ ๒ ตุลาคม ๒๕๓๒

ทั้งท่านสุภัททิศและคุณหมอสุดเป็นนักปราชญ์สำคัญของประเทศไทย

ในสมัยนี้ ดั่งนั้นกองบรรณาธิการ “ศิลปวัฒนธรรม” จึงขอเสนอสาระสำคัญใน “สาส์น ๒ ศาสตราจารย์” ตามที่ท่านศาสตราจารย์ทั้งสองมีปรารถนาไว้เพื่อให้ท่านผู้อ่านศึกษาและพิจารณาดังต่อไปนี้



แสงวิเชียร

คุณหมอสุด :

คนไทยอยู่ที่นี้ ๔,๐๐๐ ปีมาแล้ว

เรื่องที่สงสัยก็คือว่าฝ้าบาทตรัสในปาฐกถาว่าปราสาทที่สร้างอยู่ในดินแดนประเทศไทยนั้นเข้าใจว่าเป็นของช่างอีกพวกหนึ่งที่ไม่ใช่พวกช่างเขมร แต่เป็นช่างที่อยู่ในบริเวณใกล้กับปราสาทที่พบใหม่นั้นเอง กระหม่อมเกิดสงสัยว่าถ้า ไม่ใช่ช่างเขมรที่เข้ามาก่อสร้างก็คงจะเป็นช่างพื้นบ้านนั่นเอง ช่างพื้นเมืองก็จะเป็นคนที่อาศัยอยู่ในบริเวณนั้น กระหม่อมไปคิดว่าอาจเป็นคนไทยที่ลอกเลียนแบบจากฝีมือช่างเขมรนั่นเอง

แต่จะเป็นคนไทยก็คงเป็นไปได้ เพราะนักโบราณคดีส่วนมากไม่เชื่อว่ามีคน ไทยอยู่ในดินแดนไทยในเวลานั้น ยังคงอยู่ในตอนใต้ของประเทศจีน ดินแดนที่เป็นประเทศไทย พึงจะมีคนไทยเมื่อประมาณเวลาก่อนตั้งสุโขทัยเท่านั้น คือเมื่อคนไทยมีตัวอักษรไทยเป็นของตนเอง

แต่จากการศึกษาของกระหม่อม โดยการขุดค้นที่จ.กาญจนบุรี กระหม่อมกลับสรุปตรงข้ามว่าอาจมีคน ไทยอยู่

แล้วในดินแดนไทยอย่างน้อยประมาณ ๔,๐๐๐ ปี ถ้าเรื่องนี้เกิดเป็นความจริง ก็ต้องสันนิษฐานว่าช่างที่สร้างปราสาทที่พบที่จังหวัดปราจีนบุรีก็คือคนไทย ที่เมื่อมีการติดต่อกับช่างเขมรแล้ว ได้ลอกเลียนศิลปะนำมาทำขึ้นเองจนมีลักษณะคล้ายกับของช่างเขมรเดิม

ถ้าเรื่องนี้เป็นความจริงและเป็นเรื่องที่น่าศึกษาต่อฝ้าบาทกับเจ้าหน้าที่ของกรมศิลปากรจะสละเวลา ไปขุดค้นบริเวณที่ใกล้ปราสาทเหล่านั้นเพื่อจะพบร่องรอยของมนุษย์ก่อนประวัติศาสตร์เหมือนที่ได้พบที่หมู่บ้านเก่า, จ.กาญจนบุรี แล้วนำมาเปรียบเทียบกับกระดูกของคน ไทยปัจจุบันที่กระหม่อมคัดเลือกว่าเป็นคน ไทยโดยอาศัยมีชื่อเป็นไทย



ท่านสุภัททิศ :

คนไทยอยู่ที่นี้ แต่อพยพมาจากที่อื่น

ผมเห็นด้วยกับคุณหมอที่ว่าทางกรมศิลปากรควรจะทำการศึกษาขุดค้นแถบนั้น เพื่อหาซากโครงกระดูกมนุษย์ถ้าสามารถทำได้ ทั้งนี้ต้องทำการสำรวจก่อนจนกว่าจะพบแหล่งสำหรับทำการขุดค้น แต่ขณะนี้คงจะยังทำไม่ได้เนื่องจากการรบกวนกัน ณ ที่นั้น

วันนั้นผมต้องขอประทานโทษคุณหมอที่ไม่ได้กล่าวว่าเขาได้ขุดพบโครงกระดูกมนุษย์ ๑ โครงใกล้ ๆ กับตัวปราสาทเป็นการฝังศพที่มีการผูกมัด

ถ้าคุณหมอลองการทราบเรื่องนี้โดยละเอียดโปรดกรุณาถามที่คุณพิรพน พิสนพงษ์ และคุณสิทธิชัย ทวีผล หน่วยศิลปากรที่ ๕ จังหวัดปราจีนบุรี เพราะเป็นผู้ทำการขุดค้นด้วยตนเอง ความจริงเรื่องนี้ก็มีปรากฏอยู่บ้างแล้วในหน้า ๓๕ ของวารสารศิลปวัฒนธรรม ปีที่ ๑๐ ฉบับที่ ๘ มิถุนายน ๒๕๓๒

ผมเองเชื่อว่าคงมีคนไทยมาอยู่นานแล้วในประเทศไทยปัจจุบัน แต่คงยังเป็นชนกลุ่มน้อยคงจะมีคนอินโดนีเซีย มอญ เขมร มากกว่าในสมัยโบราณ แล้วคนไทยจึงค่อย ๆ เพิ่มขึ้นทุกที โดยอพยพมาทีละเล็กละน้อย จากภาคตะวันออกเฉียงใต้ของประเทศจีน ตามหลักทางด้านภาษาศาสตร์

อนึ่ง ผมเคยพูดไว้ครั้งหนึ่งแต่คุณหมอยังไม่ได้ตอบผมเลย ผมใคร่ขอแสดงความเห็นว่าเท่าที่ผมเคยทราบมา โครงกระดูกมนุษย์อาจแบ่งออกได้เป็น ๓ แบบ คือ Caucasian (คนผิวขาว) Negroid (คนผิวดำ) และ Mongoloid (คนผิวเหลือง) ก็เมื่อทราบว่าเป็นโครงกระดูกของคนผิวเหลืองแล้ว ถ้าจะพิสูจน์ว่าเป็นคนไทย ก็ต้องพิสูจน์ว่าไม่ใช่คนชาติผิวเหลืองอื่น ๆ เช่น จีน ญี่ปุ่น ญวน เขมร มอญ ลาว พม่า ฯลฯ เสียก่อนจึงจะลงความเห็นเช่นนั้นได้

คุณหมอก็เคยพูดแล้วว่าไม่มีทางพิสูจน์ได้

ด้วยเหตุนี้ผมจึงเห็นว่าภาษาพื้นเมืองยังเป็นสิ่งที่ดีที่สุดที่จะพิสูจน์เชื้อชาติในปัจจุบัน ต่อไปอาจจะมึอะไรที่ดีกว่านี้

น่าเสียดายที่หลักฐานของเราทางด้านภาษาที่เก่าที่สุดก็คือจารึกของพ่อขุนรามคำแหงในพุทธศตวรรษที่ ๑๙

ต่อไปถ้าได้ค้นพบอะไรที่เก่ากว่านี้ก็อาจจะพูดได้ว่าคนไทยได้อยู่ในประเทศไทยมาเป็นจำนวนมากแล้วก่อนพุทธศตวรรษที่ ๑๙

อนึ่ง ผมยังเชื่ออีกประการหนึ่งว่าวิสัยของมนุษย์นั้นย่อมชอบอยู่ใน

ที่ซึ่งหาอาหารได้โดยง่าย เช่น พื้นที่ราบมีน้ำท่าอาหารบริบูรณ์ ปัจจุบันนี้เราทราบอย่างแน่นอนว่ามีคนไทยอยู่ในประเทศไทยและอยู่ทางตอนใต้ของประเทศจีน รวมทั้งทางตอนเหนือของประเทศเวียดนามด้วย ถ้าคนไทยอยู่ในประเทศไทยปัจจุบันมานานแล้วจะอพยพขึ้นไปอยู่ทางตอนใต้ของประเทศจีนซึ่งอุดมสมบูรณ์น้อยกว่าในประเทศไทยเมื่อใดและทำไม

ผมเชื่อว่าในประวัติศาสตร์โดยทั่วไปของโลกนั้น คนที่อยู่บนภูเขาข้อมเป็นชนชาติที่เจริญน้อยกว่าและถูกขับไล่ขึ้นไปโดยชนชาติที่เจริญกว่า ด้วยเหตุนี้ผมจึงเห็นว่าน่าจะเป็นชนชาติไทยอพยพลงมาจากประเทศจีนตอนใต้ยังประเทศไทยปัจจุบันมากกว่า และอพยพลงมาทีละเล็กละน้อยนานแล้วด้วย ไม่ใช่เพิ่งอพยพลงมาเมื่อกุบไลข่านตีประเทศจีนได้ แต่ครั้งนั้นอาจจะเป็นเหตุให้คนไทยอพยพลงมามากกว่าครั้งก่อน ๆ ก็ได้

ทั้งนี้ขอความกรุณาคุณหมอได้ช่วยโปรดพิจารณาด้วย

อนึ่ง จดหมายโต้ตอบกันนี้ คุณหมอลองจะส่งไปลงตีพิมพ์ในวารสารศิลปวัฒนธรรมก็ได้ ถ้าคุณหมอเห็นสมควร



คุณหมอลุด :

กระหม่อมไม่เชื่อ เพราะ....

กระหม่อมดีใจมากที่ฝ่าบาททรงบันทึกว่า “ผมเองเชื่อว่าคงมีคนไทยมา

อยู่นานแล้วในประเทศไทยปัจจุบัน” นับเป็นครั้งแรกที่กระหม่อมได้อ่านและทราบความคิดเห็นของนักโบราณคดีของกรมศิลปากร

การจะมียุคนาน, น้อย หรือมีคนอินโดนีเซีย, มอญ, เขมร มากกว่าในสมัยโบราณนั้นมีความสำคัญน้อยลงไป เพราะไม่มีใครได้ทำการขุดค้นทุกยุค, ทุกสมัยทั่วดินแดนที่เป็นประเทศไทย แต่การจะปฏิเสธว่าไม่เคยมีคนไทยอยู่มาก่อนเลยในดินแดนไทยคงมีอยู่เฉพาะตอนใต้ของประเทศจีน แล้วถูกขับไล่ลงมาสร้างสุโขทัยเป็นปึกแผ่นกระหม่อมไม่เชื่อเพราะไม่คิดว่าถ้าหนีเขามาจะเอาอะไรมาสร้างสุโขทัย, ออยุธยา

การที่ว่ามีคนไทยอยู่ในตอนใต้ของประเทศจีนก็อาศัยแต่เพียงนักสอนศาสนาที่ขึ้นไปสำรวจตอนใต้ของจีนเพื่อเผยแพร่คริสต์ศาสนา และภาษาที่ใช้ก็เป็นภาษาไทยเหนือซึ่งใครจะรับรองได้ว่าอาจแพร่หลายขึ้นไปถึงดินแดนตอนใต้ของจีน

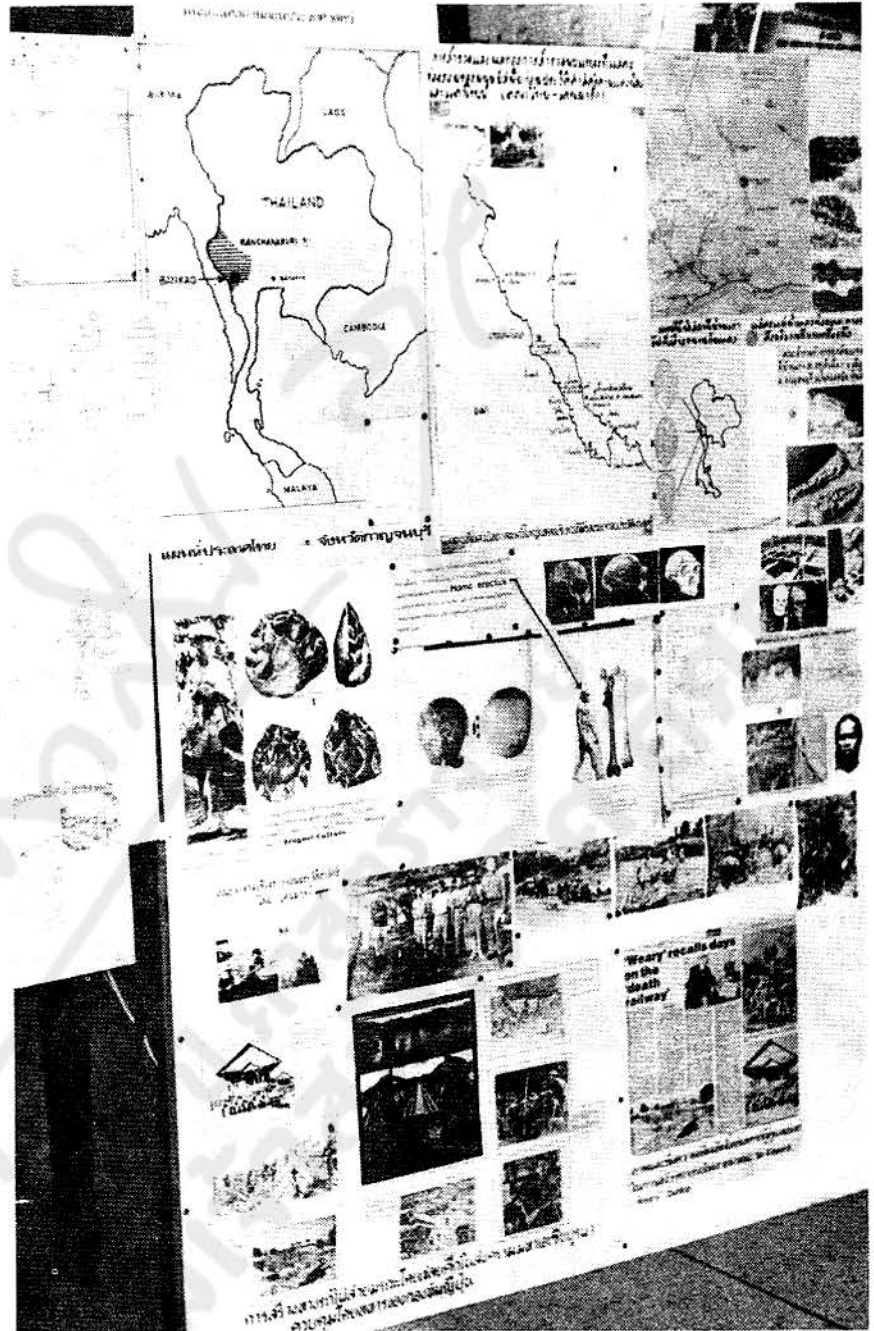
เวลานี้ทางฝ่ายจีนปัจจุบันเองเขาก็ปฏิเสธการรบนชนะของกุบไลข่านนั้นไม่ปรากฏว่าได้ขับไล่คนชาติใดออกจากประเทศจีน แต่นักโบราณคดีของไทยก็ไม่เชื่อ เพราะเคยเชื่อกันว่าไม่เคยมีคนไทยเลยก่อนตั้งอาณาจักรสุโขทัย

ที่กระหม่อมไปเป็นอาสาสมัครเขาช่วยขุดค้นก็เพื่อศึกษาโครงกระดูกที่เขาขุดได้ว่าจะเหมือนกับของชนชาติใด ความเป็นจริงกระหม่อมก็ไม่มีความรู้ที่จะแยกว่ากะโหลกนี้ไม่ใช่คนไทยแต่เป็นมอญ, เขมร, อินโดนีเซียที่เข้ามาอยู่ก่อน กระหม่อมแม้จนกระทั่งเวลานี้ก็ยังไม่เห็นมีใครกล้ายืนยันว่ากะโหลกของผู้นั้นผู้นี้เป็นญวน, เป็นเขมร, เป็นอินโดนีเซีย

ฉะนั้นในการหากะโหลกของคนไทยกระหม่อมจึงใช้วิธีดังนี้ ภาควิชากายวิภาคศาสตร์จะต้องเก็บศพไว้ให้นักศึกษาแพทย์ใช้เรียนในการศึกษา

วิชากายวิภาคศาสตร์ ซึ่งเป็นวิชาสำคัญ เป็นรากฐานของวิชาแพทย์เพราะจะทำให้รูปร่างกายของผู้ป่วยที่เขาจะต้องไปพบ ฉะนั้นในการเก็บไว้ให้นักศึกษาเรียนจึงต้องเก็บศพทั้งตัวโดยวิธีฉีดยารักษาศพ และเก็บกระดูกเพราะกระดูกเป็นรากฐานของร่างกาย สมัยเมื่อโรงเรียนแพทย์ตั้งขึ้นใหม่ ๆ ทางกรายังต้องสั่งกระดูกมาเพื่อใช้สอนแต่ นโยบายภายหลังจากนั้นเราขออุทิศศพจากญาติได้รับความช่วยเหลืออย่างดีเพราะเข้าใจว่าเป็นการทำบุญ, ทำกุศลอย่างสูง ให้แพทย์ได้ช่วยเหลือผู้เจ็บป่วย ฉะนั้นเมื่อมีศพเข้ามา เจ้าหน้าที่ของเราจึงซักก่อนว่าผู้ถึงแก่กรรมมีชื่อว่าอะไร ถ้าบอกชื่อไม่ใช่ชื่อไทยเราก็ฉีดยารักษาศพ, เก็บศพไว้เพื่อให้นักศึกษาแพทย์เรียนชำแหละ ถ้าเขาบอกว่ามีชื่อเป็นคนไทย เราขอให้เจ้าหน้าที่ซักต่อไปว่าผู้ตายมีชื่อนี้มาตั้งแต่เกิดหรือมาเปลี่ยนเป็นชื่อไทยภายหลัง ถ้าญาติแจ้งว่าเพิ่งมาเปลี่ยนภายหลังเป็นชื่อไทย เราก็เก็บศพไว้เพื่อชำแหละ เป็นวิธีที่กระหม่อมได้ปฏิบัติมานาน และขอยกตัวอย่างอาจารย์สุกิจ นิยมมานเหมินทร์ ท่านเป็นเลขาธิการจุฬาลงกรณ์มหาวิทยาลัย แต่เดิมท่านชื่อชุนกิตเป็นชาวเชียงใหม่ บังเอิญญาติของท่านไม่ได้อุทิศศพของท่านให้เราจึงไม่มีเหลือสิ่งใดไว้แล้วอ้างว่าท่านไม่ได้เป็นคนไทย

วิธีนี้แม้จะให้ยืนยันเต็ม ๑๐๐% คงทำไม่ได้ แต่กระหม่อมก็คิดว่าเป็นวิธีที่ดีที่สุด แต่การที่จะเก็บกระดูกจากศพที่เขาฝังไว้ในป่าช้านั้นกระหม่อมไม่เคยทำ เพราะกลัวเขาฟ้องว่าไปขโมยทำลายศพของญาติของเขา กระหม่อมก็ไม่ทราบพวกเขาที่อวดอ้างว่ามีกะโหลกญวน, เขมร, อินโดนีเซียนั้นเขามาเก็บได้อย่างไร ขณะนี้มีกะโหลกที่เขมรเป็นจำนวนมากตามภาพในโทรทัศน์กระหม่อมก็ไม่กล้าไปยืนยัน (ถ้าเขาให้ไป) ว่าเป็นกะโหลกเขมร



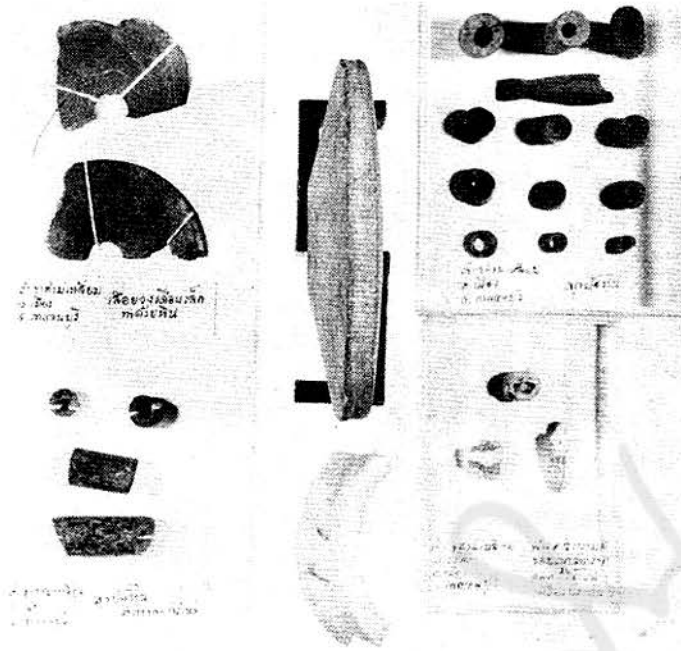
เพราะอาจจะประชาชนชาติอื่นที่อาศัยอยู่ในดินแดนเขมรแล้วถูกเขมรแดงฆ่าตายก็ได้

ปัญหาที่ฝ่าบาทถามแล้วต่อว่า ๆ “ผมเคยพูดไว้ครั้งหนึ่ง แต่คุณหมอยังไม่ได้ตอบผมเลย” เป็นความจริง กระหม่อมไม่ได้ตอบเพราะยังรู้น้อย แต่จะขอตอบเท่าที่รู้อยู่

เป็นความจริงว่าในการเกิดเป็นมนุษย์ไม่ว่าจะเป็นชนชาติใดหรือผิวเป็นสีอะไรจะมีต้นตอร่วมกัน คือ

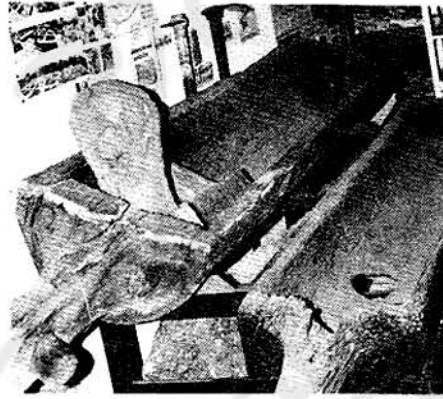
ผ่าน ๑ ภาพรวมแสดงสาเหตุที่นำไปสู่การขุดค้นที่บริเวณต่าง ๆ ของจังหวัดกาญจนบุรี

1. Reasons for why it was chosen to excavate in Kanchanaburi Province.



แผ่น ๔ การประดิษฐ์แผ่นหินใช้เป็นลูกรอก (pulley) และเลื่อยวงเดือน (band saw) ใช้ตัดแท่งหินเป็นลูกปัด
4. Tools for the production of stone beads.

แผ่น ๕ การประดิษฐ์แผ่นหินเป็นขวานถาก ใช้ในการขุดท่อนไม้เป็นโลงศพ
5. Production of stone adzes with which dugouts and coffins were made.



Anatomically Modern Africans แล้ว เป็น Cro-Magnon Man อีกพวกหนึ่ง เป็นพวก Neanderthal Man

ถ้าเข้าใจตามนี้จะเป็นตามนัยที่หนึ่งหรือที่สอง ชาวเอเชียปัจจุบันซึ่งมีหลายพวกหลายเหล่ารวมไทย, จีน, เขมร, ญวน ก็มาจาก poorly defined Asians ซึ่งวิวัฒนาการจาก Homo Sapiens ซึ่งวิวัฒนาการจาก Homo erectus ซึ่งผิดจากนัยเดิมเพียงเล็กน้อย คือเกิดมี Homo Sapiens แทรกเข้ามา ก่อน ตรงกับที่ฝ่าบาททรงบันทึกไว้ในลายพระหัตถ์ว่า "เมื่อทราบว่าเป็นโครงกระดูกของคนผิวเหลืองแล้วถ้าจะพิสูจน์ว่าเป็นคนไทย ก็ต้องพิสูจน์ว่าไม่ใช่คนผิวเหลืองอื่น ๆ เช่นจีน, ญี่ปุ่น, ญวน, เขมร, ลาว, พม่า ฯลฯ เสียก่อนจึงจะลงความเห็นเช่นนั้นได้" ความเห็นของฝ่าบาทเป็นการถูกต้อง กระหม่อมว่าไม่มีทางพิสูจน์ได้ ความเห็นข้อนี้ถูกต้องอีกฝ่าบาทต้องการจะให้ใช้ภาษาพื้นเมืองเป็นสิ่งที่ดีที่สุด กระหม่อมก็ไม่คิดค้าน แต่กระหม่อมจะไปหาภาษาพื้นเมืองมาจากไหนและโดยวิธีใด? กระหม่อมจึงอาศัยชื่อว่าเป็นชื่อไทย และเกิดและดำเนินชีวิตอยู่ใน

ดินแดนไทยว่าโครงกระดูกเหล่านั้นเป็น คนไทย

ตามหลักวิชาพันธุศาสตร์ สิ่งมีชีวิตในโลกนี้เปลี่ยนแปลงลักษณะของรูปร่างและส่วนประกอบได้พอสมควร สาเหตุหนึ่งก็คือสิ่งแวดล้อมซึ่งมีผลไปกระทบต่อสิ่งที่มีอยู่ในร่างกายของสิ่งมีชีวิตคือยีน (genes) ทำให้สิ่งมีชีวิตแม้จะมีพืชพันธุ์เดิมมาคล้ายกันก็อาจจะผิดแปลกกันจนกลายเป็นคนละพันธุ์ไปได้ การเปลี่ยนแปลงเหล่านี้เห็นได้ในพืชซึ่งต้องอาศัยมือมนุษย์แต่มนุษย์หรือสัตว์เปลี่ยนแปลงได้ยากกว่า คงจะต้องทำการศึกษาค้นคว้าต่อไปอีกมาก

ฝ่าบาทตรัสถึงความอุดมสมบูรณ์ของดินแดนที่เป็นประเทศไทยกระหม่อมก็เห็นด้วย กระหม่อมจึงขอเสนอสิ่งที่ค้นพบที่ทำโดยมนุษย์ที่อาศัยอยู่เมื่อ ๔,๐๐๐ ปี ในดินแดนที่เป็นประเทศไทยนั้น ไม่ใช่เป็นคนโง่ เขารู้จักทำสิ่งของในการดำเนินชีวิตได้หลายอย่าง ๆ ไม่น่าเชื่อ และไม่คิดว่าจะอพยพไปอยู่ที่อื่น

๑. รู้จักทำเครื่องมือหินขัดได้อย่างดีและหลายแบบ ถ้าเติมด้ามเข้าไปจะกลายเป็นอาวุธสำคัญไม่แพ้

Clovis points ที่พบในอเมริกา (แผ่น ๒ และ ๓)

๒. รู้จักทำเครื่องปั้นดินเผาซึ่งมีความจำเป็นในการดำรงชีวิตได้หลายแบบหลายชนิดโดยเปลี่ยนจากการใช้มือในการปั้น มาเป็นใช้แป้นหมุนโดยใช้แผ่นหินมาเจาะรูใช้ไม้ไผ่เป็นแกนทำได้ไม่แพ้เครื่องมือที่ใช้อยู่ที่จังหวัดเชียงใหม่ ในเวลานี้ (แผ่น ๒)

๓. รู้จักทำ ลูกรอก (pulley) ใช้ในการตัดแท่งหินให้เป็นลูกปัดและใช้เครื่องมือเจาะรู (แผ่น ๒ และ ๔)

๔. รู้จักควั่นงาช้างเพื่อทำเป็นลูกปัดงาช้างเล็ก ๆ ใช้สลักกับลูกปัดที่ทำจากหิน

๕. รู้จักประดิษฐ์เครื่องขุดทำจากหิน (ขวานถาก) ใช้ขุดท่อนซุงเป็นที่ฝังศพ (Boat Coffin) (แผ่น ๕)

สิ่งของเหล่านี้อาจดูได้ที่พิพิธภัณฑ์สถานก่อนประวัติศาสตร์ซึ่งกระหม่อมยังมาทำงานอยู่

ถ้าฝ่าบาทเห็นสมควร ควรส่งทั้งฉบับของกระหม่อมลงคู่กัน ไปอาจจะเหมาะสม เพราะเป็นจดหมายคัดค้านบางตอนของทั้งสองฝ่าย