

# ประติมากรรมขอม

## ศาสตราจารย์ หม่อมเจ้าสุภัทรดิศ ดิศกุล

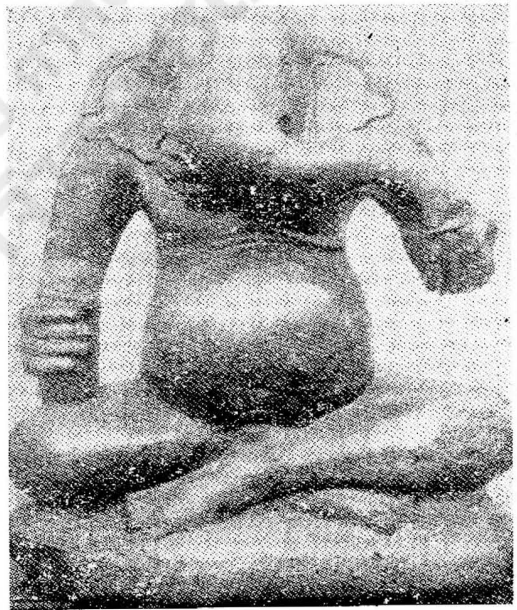
ทรงเรียบเรียงจากบทความของศาสตราจารย์ จอง บัวเชอลีเย่

(ต่อจากนิตยสารศิลปกรรมปีที่ ๑๒ เล่ม ๕ พ.ศ. ๒๕๑๒)

### เทพนรอง

พระคเณศ พระคเณศเป็นเทวรูปที่สร้างกันน้อยที่สุดในศิลปขอม เป็นเทวรูปที่แพร่หลายอย่างแท้จริงในสมัยหลังเมืองพระนคร และคงหล่อด้วยสัมฤทธิ์อยู่ในประเทศกัมพูชาจนกระทั่งปัจจุบันนี้ เทวรูปพระคเณศมี ๒ หรือ ๔ กร และทรงถือสิ่งต่าง ๆ กัน แต่ขวาน (ปรัศู) และพันธู์ผักชนิดหนึ่ง (มุลกะ) ดูเหมือนจะไม่ปรากฏขึ้นในประเทศกัมพูชา ส่วนสังข์และจักรนั้นมีปรากฏอยู่เสมอ

ประติมากรรมพระคเณศสมัยก่อนสร้างเมืองพระนคร มี ๒ หรือ ๔ กร ประทับยืนหรือนั่ง มีหรือไม่มีพนักอยู่ข้างหลัง ทรงเครื่องแต่งองค์ที่ไม่แสดงลักษณะอะไรมากนัก เหตุนี้จึงเป็นการยากที่จะกำหนดอายุได้ ศาสตราจารย์ คูบองท์ ได้เสนอว่าเทวรูปพระคเณศประทับนั่งจากตวลฝักกิน (Tâol Pheak Kin) ซึ่งปัจจุบันอยู่ในพิพิธภัณฑสถานกรุงพนมเปญ (รูปที่ ๙๗) นี้อยู่ในศิลปะแบบพนมดา รูปพระคเณศจากตวลองคองโด (Tâol Ang Don Teau) ในพิพิธภัณฑสถานกรุงพนมเปญ ก็มีลักษณะคล้ายกับรูปพระคเณศจากคายนิญ (Tây - ninh) ในพิพิธภัณฑสถานกรุงไซ่ง่อน ทั้งสองรูปมีพนักอยู่เบื้องหลังและคงมีอายุไม่เก่าไปกว่า พ.ศ. ๑๒๕๐ อันอาจเห็น



รูปที่ ๙๑

พระคเณศจากตวลฝักกิน  
ศิลา สูง ๑๕ ซม.  
พิพิธภัณฑสถานกรุงพนมเปญ  
ศิลปะแบบพนมดา

ได้จากเครื่องแต่งองค์ เทวรูปพระกณเฑศองค์อื่น ๆ อาจกำหนดอายุได้ยากยิ่งกว่านี้ แต่รูปพระกณเฑศจากปราสาทไพรงุกซึ่งปรากฏอยู่ในองค์ประกอบบนผนังเป็นพิเศษ และได้ปรักหักพังไปมาก ตามหลักฐานจากศิลาจารึก ก็อาจมีอายุอยู่ในพุทธศตวรรษที่ ๑๒-๑๓ สำหรับเทวรูปพระกณเฑศขนาดใหญ่จากทริโตน (Triton) รายละเอียดของลวดลายเครื่องประดับก็ทำให้ยากกล่าวได้ว่า เทวรูปพระกณเฑศองค์นี้อยู่ในศิลปะแบบกำแพงพระ

สำหรับในศิลปะขอมสมัยเมืองพระนคร ในบรรดาเทวรูปพระกณเฑศซึ่งมีอยู่เป็นจำนวนมากตั้งแต่ศิลปะแบบเกาะแกร์ลงมาถึงพุทธศตวรรษที่ ๒๐ จะขอกกล่าวถึงแต่เพียงว่าในศิลปะแบบเกาะแกร์ มีเทวรูปพระกณเฑศ ๒ กรประดับนั่งและทรงเครื่องอาภรณ์อย่างมากมายจากปราสาทบาก (Bak) เทวรูปองค์นี้เป็นเทวรูปพระกณเฑศขอมที่ใหญ่ที่สุด เป็นศิลปะสลักแท่งเดียวกับฐานสูง ๒.๓๐ เมตร สำหรับในศิลปะแบบนครวัด ก็มีเทวรูปพระกณเฑศ ๘ กร ที่สลักอยู่บนภูเขาที่พุ่งเงก้ง (Pung Keng Kang) ในปลายสมัยเมืองพระนครก็มีเทวรูปพระกณเฑศที่ปราสาทสรงเค (Strangé) เป็นเทวรูปที่ยืนอิงแผ่นหลังมี ๓ เศียร ๖ กร และเป็นประติมากรรมที่มีลักษณะรูปภาพอย่างแปลกประหลาด

พระขันธกุมาร นอกไปจากประติมากรรมสมัยเมืองพระนครที่เป็นภาพสลักนูนต่ำแล้ว ก็ยังคงมีประติมากรรมลอยตัวของพระขันธกุมารเพียง ๓ รูป ในสมัยก่อนสร้างเมืองพระนครมีอยู่ ๒ รูปที่มีลักษณะคล้ายคลึงกัน รูปหนึ่งมาจากเมืองนครบุรี (Angkor Borei) และปัจจุบันอยู่ในพิพิธภัณฑ์กรุงพนมเปญ อีกรูปหนึ่งมาจากไคอัง (Kdei Ang) ปัจจุบันอยู่ในพิพิธภัณฑ์กีเมต์ กรุงปารีส (รูปที่ ๘๘) ทั้งสองรูปมีพระเกศาขมวด แบ่งเป็น ๓ ปอย (ตรีศิวา) และประดับนั้งคร่อมอยู่บนหลังนกงู ทางนกงูได้แผ่ออกเป็นแผ่นเบื้องหลังของพระขันธกุมาร เทวรูปพระขันธกุมารอีกองค์หนึ่งซึ่งปัจจุบันอยู่ในพิพิธภัณฑ์กรุงพนมเปญ น่าเสียดายที่ว่าพระเศียรได้หักหายไปเสียแล้ว พระขันธกุมารองค์นี้ประดับยืนอยู่เหนือพาหนะของพระองค์ เทวรูปทั้งสามองค์นี้คงสร้างขึ้นในระหว่างพุทธศตวรรษที่ ๑๓ - ๑๔



รูปที่ ๘๘  
พระขันธกุมารจากไคอังขมนิก  
ศิลปะขอม สูง ๘๐ ซม.  
พิพิธภัณฑ์กีเมต์ กรุงปารีส  
ศิลปะขอมแบบไพรงุกหรือกำแพงพระ

ในภาพสลักนูนต่ำสมัยเมืองพระนคร เป็นต้นว่าภาพสลักรูปเทพ ๘ องค์ที่จะกล่าวถึงต่อไป รวมทั้งภาพ

สลักบนหน้าบันและภาพสลักบนผนังในระหว่างพุทธศตวรรษที่ ๑๗ - ๑๘ บางครั้งแรกก็เข้ามาเป็นพาหนะของพระขันธกุมารแทนนกยูง



รูปที่ ๕๕  
พระอาทิตย์จากพนมบาเต  
ศิลา สูง ๕๐ ซม.  
พิพิธภัณฑสถานกรุงไซ่ง่อน  
ศิลปะขอมแบบไพรกเมง

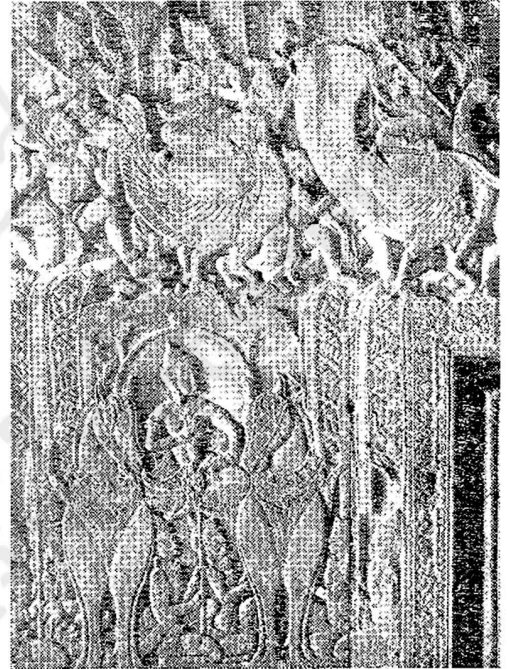
พระอาทิตย์ สำหรับประติมากรรมสมัยก่อนสร้างเมืองพระนคร ก็มีอยู่เพียงรูปเดียวจากพนมบาเต (Phnom Bâthé) ในพิพิธภัณฑสถานกรุงไซ่ง่อน (รูปที่ ๕๕) เทวรูปพระอาทิตย์องค์นี้สูงไม่ต่ำกว่า ๑๒๕๐ มากนัก สำหรับทางด้านแบบศิลปะ เทวรูปองค์นี้ต้องเป็นรูปพระอาทิตย์อย่างแน่นอน ทั้งนี้เพราะเหตุว่าทรงถือดอกบัวตูม ๒ ดอก ทรงสวมมาลาหลายเหลี่ยม ซึ่งมีประภามณฑลประกอบลักษณะบางประการของเครื่องทรงและเครื่องประดับ ก็ดูเหมือนจะแสดงให้เห็นว่าเป็นการพยายามดัดแปลงมาจากลักษณะรูปภาพของอินเดีย สำหรับเทวรูปพระอาทิตย์องค์อื่น ๆ ซึ่งทั้งหมดมาจากดินแดนแถบปากแม่น้ำโขง ก็อาจนำมาเปรียบเทียบกับเทวรูปพระอาทิตย์องค์ที่หนึ่งนี้ได้บ้าง เป็นต้นว่าลักษณะของเครื่องแต่งองค์ซึ่งมีแตกต่างกันออกไป มาลาทรงสูง มีประภามณฑลรูปวงกลมประกอบ

ในสมัยเมืองพระนคร ประติมากรรมลอยตัวรูปพระอาทิตย์องค์เดียวที่รู้จักกันอยู่ในศิลปะแบบเกาะแกร์ คือที่ปราสาทธม เป็นรูปพระอาทิตย์ประทับนั่งขัดสมาธิอยู่หน้าแผ่นเบื้องหลัง ซึ่งเป็นวงกลมขนาดใหญ่ ทรงมงกุฎยอดแหลมเช่นเดียวกับพระนารายณ์ เทวรูปพระอาทิตย์องค์นี้คงจะเกี่ยวข้องกับเทวรูปพระจันทร์ ซึ่งจะเห็นได้จากภาพสลักบนทับหลังและหน้าบันที่มีเทพเจ้าที่สำคัญอยู่กลาง มีเทวรูปพระอาทิตย์และพระจันทร์ประทับนั่งอยู่หน้าประภามณฑลวงกลมใหญ่ ๒ ข้าง ในภาพสลักนูน

คำขานาคใหญ่บางภาพในระหว่างพุทธศตวรรษที่ ๑๗-๑๘ มีการสลักภาพพระอาทิตย์ประทับ  
นั่งอยู่เหนือราชรถเทียมม้า มองเห็นทางค้ำหน้า เช่นบนผนังที่ปราสาทหมุมตะวันตกเฉียงเหนือ  
ของปราสาทนครวัด (รูปที่ ๑๐๐) และเศษภาพสลักจากเมืองพระนครหลวง เทวรูปพระอาทิตย์  
มักเป็นเทพองค์แรกเสมอในบรรดาภาพเทพ ๕ องค์

พระอินทร์ เทวรูปพระอินทร์ปรากฏ  
ค่อนข้างเร็วในภาพสลักนูนต่ำ เช่นบนทับหลัง  
ค้ำหน้าออกของปราสาทสมโบร์ไพรกุกหลังที่  
๑ ใต้ (ภาพลายเส้นที่ ๓ ในนิตยสารศิลปากร  
ปีที่ ๑๑ เล่ม ๕ หน้า ๘๕)

เทวรูปพระอินทร์นี้ปรากฏอยู่บ่อย ๆ  
บนทับหลังค้ำหน้าออกของเทวาลัยในสมัย  
เมืองพระนคร ทั้งนี้ เพราะเหตุว่าทรงเป็นผู้  
รักษาทิศ (ทักปาลก) ค้ำหน้าออก พระองค์  
ทรงช้างเอราวัณซึ่งมักมี ๓ เศียร ไม่ปรากฏมี  
ประติมากรรมลอยตัวของพระอินทร์ แม้ว่าเทว  
รูปพระอินทร์รูปหนึ่งจะมีกล่าวไว้ในศิลาจารึก  
ทางพุทธศาสนา คือศิลาจารึกถมาพวก (Thma  
Puok) ใน พ.ศ. ๑๕๓๒ ก็ตาม ภาพบุคคลสี่ข้าง  
๓ เศียรที่มุมประตูเมืองพระนครหลวงแม้ว่าจะมี  
ลักษณะตรงกับพระอินทร์ก็จริง แต่ก็ไม่แน่ว่าจะ  
เป็นเทวรูปพระอินทร์หรือไม่ ทั้งนี้ เพราะประติ  
มากรรมในสมัยนี้ตกอยู่ในพุทธศาสนาเถรวาท  
แบบผสมในรัชกาลของพระเจ้าชัยวรมันที่ ๗

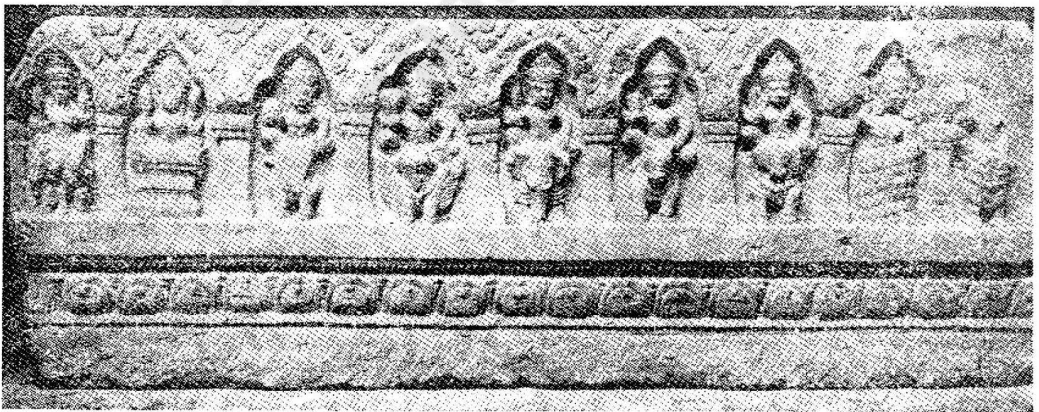


รูปที่ ๑๐๐  
ภาพสลักนูนต่ำบนผนังปราสาทหมุมตะวันตกเฉียงเหนือ  
ของปราสาทนครวัด แสดงภาพเทพ ๕ องค์มา  
ปลุกบรรทมพระนารายณ์ มีพระอาทิตย์อยู่ข้างล่าง  
แฉวม (จากซ้ายไปขวา)  
คือท้าวภูเวร  
พระพรหม และพระขันธกุมาร ตามลำดับ  
ศิลปขอมแบบนครวัด

เทพเจ้าองค์อื่น ๆ อาจรู้จักได้แต่เพียงเฉพาะประติมากรรมสัมฤทธิ์ เป็นต้นว่ารูปพระ  
วิศวกรรมในพุทธศตวรรษที่ ๑๗-๑๘ หรือจากภาพสลักซึ่งเป็นอิสระในตัวเอง และมักแสดงถึง  
เทพเจ้าหลายองค์

เทพ ๕ องค์ ภาพเทพเหล่านี้มักสลักเรียงเป็นแนวภาพนูนต่ำ ในสมัยเมืองพระนคร  
เทพแต่ละองค์จะประทับอยู่ภายในซุ้ม แต่สำหรับบางภาพก็อาจสลักนูนสูงออกมาภายใต้พลับพลาที่

แยกออกจากกัน หรือบางครั้งก็สลักแยกแต่ละองค์เป็นภาพเดี่ยว มีเศียรสำหรับตั้งบนฐาน ภาพสลัก  
นูนต่ำเป็นแนวตั้งกล่าวมีปรากฏอยู่เป็นจำนวนมากตามศาสนสถานของขอม และดูเหมือนจะตั้งอยู่  
ในอาคารทางทิศตะวันออกเฉียงใต้ เทพเหล่านี้มักประกอบจากซ้ายไปขวาตั้งต่อไปนี้ คือองค์ที่ ๑  
พระอาทิตย์ องค์ที่ ๒ พระจันทร์ องค์ที่ ๕ พระอินทร์ องค์ที่ ๘ พระราหู องค์ที่ ๙ พระเกตุ  
องค์ที่ ๖ มักเป็นท้าวภูเวร ส่วนเทพองค์ที่ ๓, ๔ และ ๗ นั้นไม่ใคร่แน่นอน และพาหนะของพระ  
องค์ซึ่งมักไม่ใคร่แน่นอนเสมอไปสำหรับเทพบางองค์ เช่นพระขันธกุมาร ก็ทำให้อาจทราบได้  
โดยยากว่าเทพองค์นั้นเป็นองค์ใด ในบรรดาเทพเหล่านี้บางครั้งก็มี พระยม พระพรหม พระอัคนี  
พระขันธกุมาร พระพาย (วายุ) พระอิศาน และพระนารายณ์ ฯลฯ ภาพสลักเหล่านี้เดิมมักมีผู้  
เข้าใจผิดคิดว่าเป็นภาพเทวดานพเคราะห์ แต่ความจริงอาจเป็นภาพสำหรับการแก้บน เช่นในศิลา  
จารึกที่ปราสาทออกขม คือภาพที่รวมเอาเทพประจำดาว ๔ ดวง เทวารักษ์ทิศ ๔ หรือ ๓ องค์  
และเทพผู้ยิ่งใหญ่ ๑ หรือ ๒ องค์ มาปะปนกัน เทพผู้ยิ่งใหญ่เหล่านี้บางครั้งก็ทรงเป็นเทวดาผู้  
รักษาทิศด้วย หน้าที่อันแท้จริงของภาพสลักเหล่านี้ยังคงมีคัมถ้อย เป็นต้นว่า ภาพสลักกลุ่มเทพ  
๙ องค์บนภูเขาที่อังขนา (Ang Khna) ก็เกี่ยวข้องอยู่กับภาพสลักนูนต่ำแสดงเทพผู้ยิ่งใหญ่ ๘  
องค์ และเทพธิดาอีก ๘ องค์ คงมีภาพสลักแบบนี้แต่เพียง ๒ แผ่นเท่านั้นที่อาจแสดงถึงเทวดา  
นพเคราะห์อย่างแท้จริงในสมัยก่อนสร้างเมืองพระนคร คือที่ปราสาทสมโบร์ไพรกุก และทับหลัง  
ที่วัดเจ็ยียง (Vat Chveang) ในศิลปะแบบไพรกเมง แต่ในสมัยเมืองพระนครนั้นรูปเทพ ๙ องค์นี้  
ก็มีอยู่ในศิลปะทุกแบบ ตั้งแต่พุทธศตวรรษที่ ๑๕-๑๘ (รูปที่ ๑๐๑)



รูปที่ ๑๐๑

เทพ ๙ องค์จากปราสาทออกขม

ศิลาทราย พิพิธภัณฑ์สถานเมืองพระนคร

ศิลปขอมแบบบันทายศรีหรือคลัง พ.ศ. ๑๕๔๔

เทพผู้รักษาทิศ เทวรูปเทพผู้รักษาทิศมักปรากฏอยู่บนทับหลัง บนกลีบขนุนประฉาก (ตั้งแต่ศิลปะแบบนครวัด) บางครั้งเทพผู้รักษาทิศนี้ก็สลักเป็นประติมากรรมลอยตัวขนาดเล็กก่อนข้างเล็ก เป็นเทพกำลังประทับนั่งเหนือพาหนะ ยกพระขงษ์ขวาขึ้น ยังไม่เคยค้นพบเทวรูปเทพผู้รักษาทิศครบชุด แต่รูปเหล่านี้ก็ดูเหมือนจะมีมาแล้วตั้งแต่สมัยก่อนสร้างเมืองพระนคร คือตั้งแต่ราวพุทธศตวรรษที่ ๑๓ เช่นประติมากรรมที่มาจากเมืองนครบุรีและปัจจุบันอยู่ในพิพิธภัณฑท์กีเมต์ กรุงปารีส

มีรูปพระวรุณเทีงตงามอยู่องค์หนึ่ง ประทับนั่งอยู่บนฐานซึ่งประกอบด้วยหงส์ ๔ ตัว ประติมากรรมดังกล่าวมาจากปราสาทกุกโดน (Kuk Don) และอยู่ในศิลปะแบบแปรรูป (รูปที่ ๑๐๒) รูปเทพผู้รักษาทิศนี้มีอยู่เป็นจำนวนมากในศิลปะแบบบายน เช่น รูปพระวรุณเหนือนาค ๓ เศียร ในพิพิธภัณฑท์กรุงพนมเปญ พระนिरฤดีเหนือรากษส ฯลฯ เทพผู้รักษาทิศนี้มักแสดงเป็นรูปเหมือนมนุษย์ แต่ก็มักทรงศิราภรณ์ของอสูร ลักษณะดังกล่าวอย่างน้อยที่สุดก็มีปรากฏอยู่ในศิลปะแบบบายน เช่น รูปพระนารายณ์ทรงครุฑ (รูปที่ ๑๐๓)



รูปที่ ๑๐๒  
พระวรุณทรงหงส์จากปราสาทกุกโดน  
ศิลาทราย สูง ๑๘ ซม.  
พิพิธภัณฑสถานกรุงพนมเปญ  
ศิลปะขอมแบบแปรรูป



รูปที่ ๑๐๓  
พระนารายณ์ทรงครุฑ (ผู้รักษาทิศ)  
จากปราสาทบันทายฉมาร์  
ศิลาทราย สูง ๓๖ ซม.  
พิพิธภัณฑสถานกรุงพนมเปญ  
ศิลปะขอมแบบบายน

### เทวสตรี

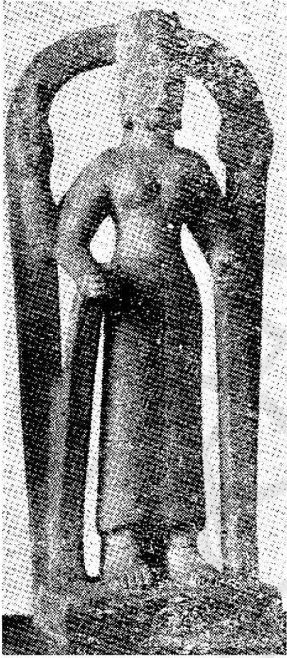
ภาพเทวสตรีที่นิยมสร้างกันน้อยที่สุดก็คือเทวรูปพระเทวีและพระศรี ทั้งนี้ หมายถึงศักดิ์ (ชายา) ของพระอิศวรและพระนารายณ์นั่นเอง จากผลการค้นคว้าในปัจจุบัน ปรากฏว่าประติมากรรมรูปเทวสตรีปรากฏขึ้นช้ากว่าประติมากรรมรูปเทวบุรุษเล็กน้อย คือเริ่มปรากฏขึ้นในศิลปะแบบ สมโบร์ไพรกุกและแบบต่อมาเท่านั้น ทฤษฎีเก่าที่ว่าประติมากรรมรูปสตรี “ที่ยืนเคียงตะโพกอย่าง ก่อหน้าข้างเคียงกระถางและยิ้มอย่างที่ไม่อาจอธิบายได้” เป็นประติมากรรมที่เก่าที่สุดในศิลปะขอม นั้น ได้เลิกเชื่อกันเสียแล้ว

พระเทวีหรืออูมา เทวรูปพระเทวีนี้นี้มีกล่าวอยู่อย่างชัดเจนในศิลาจารึก แต่ก็เป็นการยากที่จะรู้จักได้ เพราะเหตุว่าสิ่งที่ถืออยู่ในพระหัตถ์มักหายไปเสียแล้ว รูปพระเทวีนี้นี้มี ๒ กร เกสรพระเศียรรวมเป็น “ชฎา” ไว้ข้างบน หรือมี ๔ กร ทรงสวมมาลารูปทรงกระบอก และถืออาวุธของพระนารายณ์ (ตำราบางเล่มยังได้กล่าวไว้ว่า พระอูมาหรือพระเทวีนี้นี้เป็นพระขนิษฐาของพระนารายณ์) ประติมากรรมรูปสตรีสมัยก่อนสร้างเมืองพระนครก็จะเป็รูปรพระเทวีนี้นี้ (รูปที่ ๑๘ ในนิตยสารศิลปากรปีที่ ๑๑ เล่ม ๔ หน้า ๖๕)

ประติมากรรมพระเทวีนี้นี้ที่เห็นได้ชัดที่สุดในระหว่างพุทธศตวรรษที่ ๑๒-๑๓ ก็คือรูปมหินาสุรมรรทินี ซึ่งอาจรู้จักได้จากประติมากรรมที่มี ๔ กร มักถืออาวุธของพระนารายณ์ ทรงสวมมาลารูปทรงกระบอก และประทับยืนอยู่บนฐานซึ่งมีภาพการฆ่าควายหรือตีระฆะควาย คือ มหินะประกอบอยู่ (รูปที่ ๑๐๔) องค์ของเทวสตรีจากสมโบร์ไพรกุก ซึ่งแสดงการเคียงตะโพกอย่างมากมายอันอาจหมายถึงการสู้รบ (รูปที่ ๑๐๕) ก็อาจเป็นรูปมหินาสุรมรรทินีนี้ได้เช่นเดียวกัน

ในศิลปะสมัยเมืองพระนคร รูปมหินาสุรมรรทินีนี้ ก็มักมีแสดงเป็นภาพสลักนูนต่ำเท่านั้น และมีอยู่เป็นจำนวนมากพอใช้ เช่นที่สลักอยู่บนส่วนล่างของเสาศิลาภกับผนัง และบนหน้าบัน ณ ปราสาทบันทายศรี นอกจากนี้ยังมีประติมากรรมอีก ๒ รูป คือประติมากรรมจากปราสาทดอนเต (Don Tei) ทรงศิราภรณ์แบบ “กิริฎะ - มุกฎะ” มีฐานประดับด้วยตีระฆะควายและมีอายุอยู่ในราวพุทธศตวรรษที่ ๑๕ - ๑๖ รวมทั้งเศษชิ้นส่วนจากกุกเขวต (Kuk Khvet) ในพิพิธภัณฑ์กรุงพนมเปญ

โดยทั่วไป ปรากฏว่าพระเทวีนี้นี้มีลักษณะเหมือนมนุษย์ธรรมดา มี ๒ กรนั้น มักจะปรากฏตั้งแต่ศิลปะแบบพระโคลงมา (ณ ปราสาทบากอง ยังคงมีเทวรูปพระเทวี ๔ กร ซึ่งปัจจุบันอยู่ในพิพิธภัณฑ์กรุงพนมเปญ แต่น่าเสียดายที่สิ่งที่ถืออยู่ในพระหัตถ์ได้หักหายไปเสียแล้ว) ศิราภรณ์ที่ทรงมักประกอบด้วยกระบังหน้าและ “ชฎามงกุฎ” และแม้ว่าจะไม่ทรง “ทัดจันทร์ เป็นปิ่น”



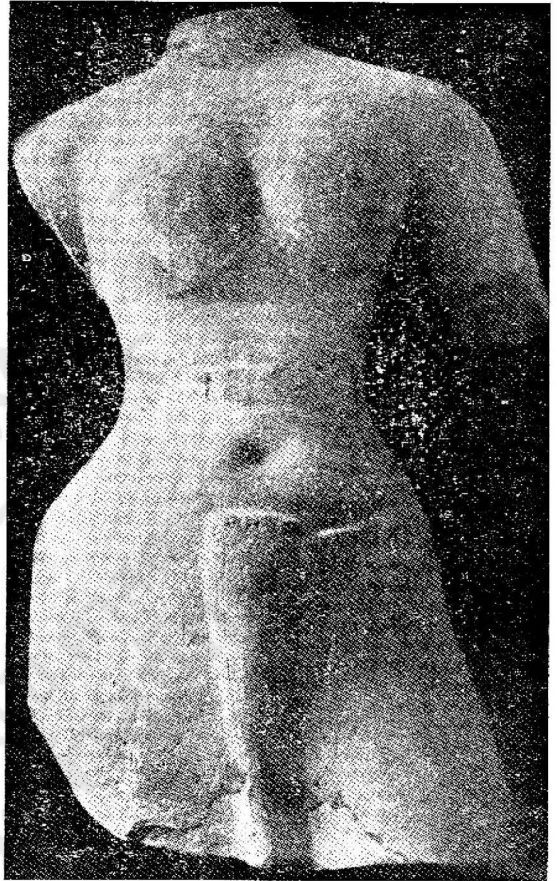
รูปที่ ๑๐๔

พระมหินทราศรมรรทิมิจากเหตียฮู  
( Liu - huu )

ศิลา สูง ๑๕ ซม.

พิพิธภัณฑ์สถานกรุงไซ่ง่อน

ศิลปขอมสมัยก่อนสร้างเมืองพระนคร



รูปที่ ๑๐๕

พระอุมาจากสมโบร์ไพรกุก

ศิลา สูง ๖๕ ซม.

พิพิธภัณฑ์สถานกรุงพนมเปญ

ศิลปขอมสมัยก่อนสร้างเมืองพระนคร

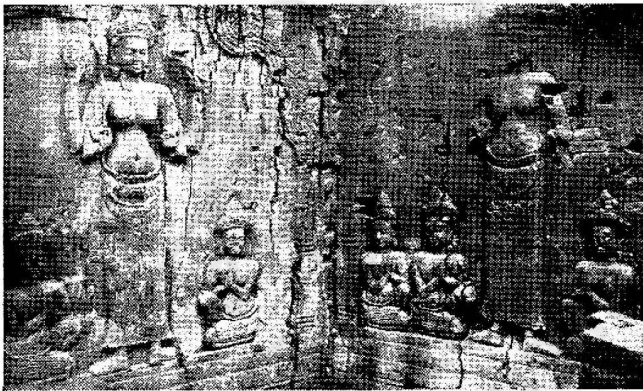
แต่ศิราภรณ์ของพระเทวีก็มีวิวัฒนาการเช่นเดียวกับศิราภรณ์ของพระอิศวร เช่น รูปพระอุมาเหศวรทรงโคนนทิจากปราสาทธรม และรูปพระอุมาเหศวรจากปราสาทบันทายศรี (รูปที่ ๓๐ ใน นิตยสารศิลปากรปีที่ ๑๒ เล่ม ๑ หน้า ๖๘)

พระศรีหรือลักษมี ไม่ปรากฏมีจารึกที่กล่าวถึงพระศรีก่อนพุทธศตวรรษที่ ๑๕ และไม่มีประติมากรรมสมัยก่อนสร้างเมืองพระนครที่อาจกล่าวได้ว่าเป็นรูปพระศรีอย่างแน่นอน รูปนูนต่ำพระศรีมีปรากฏอยู่เพียงรูปเดียวบนทับหลังในศิลปะแบบไพรกเมง แสดงภาพปางอนันตศัณ- มูรติหรือพระนารายณ์บรรทมสินธุ์ ที่ปราสาท A ในกลุ่มใกล้กับโรบังโรเมียะ (Robang Romeah)

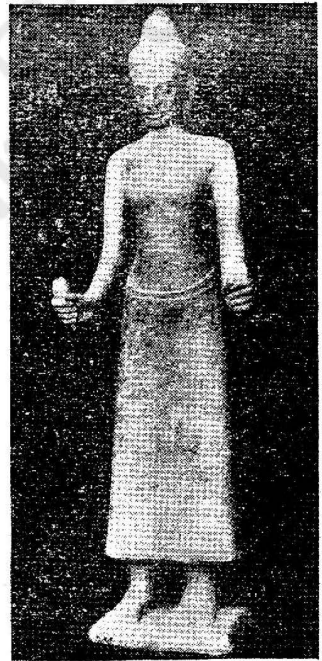


พระลักษมีนี้ทรงถือดอกบัว แต่พระเศียรได้หักหายไปเสียแล้ว อย่างไรก็ตาม นายปาร์มิงต์เออร์ผู้ได้เห็นทับหลังชิ้นนี้เมื่อยังอยู่ในลักษณะที่ติดกับ ใต้กล่าวว่ ทรงผมของ “ผู้รับใช้” นั้นเป็นแบบ “ชฎามงกุฏ”

เทวรูปพระศรีขนาดใหญ่ที่เก่าที่สุดอยู่ในศิลปะแบบเกาะแกร์ คือภาพสลักนูนต่ำภายในปราสาทกระวัน เราอาจทราบได้ว่ารูปนี้เป็นพระลักษมีก็เนื่องจากศิลาจารึก นางทรงสวมกระบังหน้าและมงกุฏ มี ๔ กร และถืออาวุธที่แปลกออกไปบ้าง คือ ศิริศูล จักร ดอกบัว และขอช้าง (รูปที่ ๑๐๖) นอกจากนี้ยังมีประติมากรรมเทวสตรีเป็นจำนวนมากที่มี ๒ กร ตั้งแต่พุทธศตวรรษ



รูปที่ ๑๐๖  
ภาพสลักนูนต่ำบนผนังอิฐภายในปราสาทกระวันหลังเหนือ  
แสดงภาพพระลักษมีและบริวาร  
ศิลปะขอมแบบเกาะแกร์



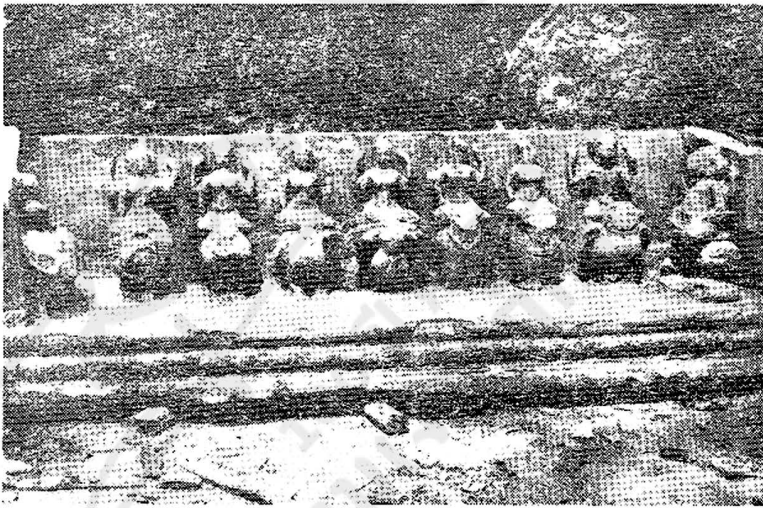
รูปที่ ๑๐๗  
พระลักษมีจากปราสาทพระโค  
กิดาทราย สูง ๑.๘๔ เมตร  
พิพิธภัณฑ์สถานกรุงพนมเปญ  
ศิลปะขอมแบบบายน

ที่ ๑๕ ลงมาจนถึงพุทธศตวรรษที่ ๑๗ แต่เราก็ไม่อาจทราบได้แน่ว่าเป็นใคร เพราะเหตุว่าไม่มีสัญลักษณ์ประกอบหรือสิ่งที่ถืออยู่ในมือก็ได้หักหายไปแล้ว คงมีแต่เพียงในศิลปะแบบบายนเท่านั้นที่ได้มีรูปพระศรีที่อาจทราบได้อย่างแน่นอน พระศรีรูปนี้ทรงศิราภรณ์ครอบมวยผมข้างบน และทรงถือดอกบัวตูม ๒ ดอก (รูปที่ ๑๐๗) ในภาพสลักนูนต่ำสมัยเมืองพระนคร ภาพอภิเษก

ของพระศรีก็มีแสดงมากที่สุด โดยเฉพาะบนทับหลัง ในภาพอนันตศัณมุรติหรือพระนารายณ์บรรทมสินธุ์ในศิลปะแบบบาปวนและนครวัด พระศรีทรงเกล้าผมแบบ “ชฎามงกุฏ” หรือทรงศิราภรณ์แบบ “กิริฎะ - มุกฎะ”

ณ ปราสาทมที่เกาะแกร์คือปราสาทกระหมี่ มีประติมากรรมนั่ง แต่น่าเสียดายอย่างยิ่งที่แตกหักเสียหายที่บัวเอน เป็นประติมากรรมสลักแห่งเดียวกับฐาน ฐานประดับด้วยรูปครุฑมองเห็นทางข้างหน้า รูปนี้อาจเป็นเทวรูปพระไวษณ्वก็ได้

เทวสตรีอื่น ๆ แม้ว่าจะมีกล่าวถึงอยู่บ่อย ๆ ในศิลาจารึก แต่เทวรูปพระสรัสวดีก็ยังมีแต่เพียงประติมากรรมสมัยพุทธศักราช ๒ - ๓ ชั้นที่หล่อขึ้นในราวพุทธศตวรรษที่ ๑๘ - ๑๙ แม้ในภาพสลักนูนต่ำ การสลักภาพเทวสตรีอื่น ๆ ก็มีอยู่น้อยมาก มีภาพสลักนูนต่ำเพียงชั้นเดียวที่ปราสาทบันทายศรีที่แสดงถึงภาพสลักมฤคคา (รูปที่ ๑๐๘) นอกจากนี้ที่ปราสาทแปรรูป ณ ปราสาทหลัง

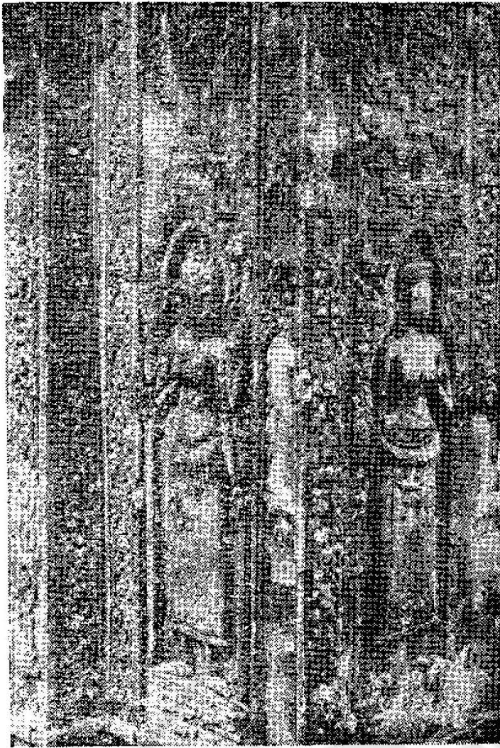


รูปที่ ๑๔๐  
ภาพสลักนูนสูงสลักมฤคคาจากปราสาทบันทายศรี  
ศิลาทรบ พิกัดก้นขตสถานเมืองพระนคร  
ศิลปขอมแบบบันทายศรี

ตะวันออกเฉียงใต้บนลานชั้นบน ณ สถานที่ซึ่งมักสลักเป็นรูปเทพธิดาตามธรรมดา ก็มีเทวรูปพระพรหมี่ ซึ่งแลเห็นได้ ๓ พักตร์ (รูปที่ ๑๐๙) และรูปนางวราหิซึ่งมีศีรษะเป็นหมูป่า ในศิลปะแบบไพรกเมง ก็มีรูปแม่พระยมุณาประดับอยู่บนเสาดิกับผนัง ณ ปราสาท A ในกลุ่มใกล้กับโบรัง-โรเมียะ ภาพนี้เป็นภาพเดี่ยวของเทพธิดาแห่งแม่น้ำซึ่งรู้จักกันในประเทศกัมพูชา (รูปที่ ๑๑๐)

### เทวดาชั้นต่ำ

ณ ที่นี้เราไม่อาจกล่าวถึงประติมากรรมรูปเจ้าชายและเจ้าหญิงของขอมที่ได้รับการยกย่องขึ้นเสมอเหมือนเทวดาหลังจากที่สิ้นพระชนม์ไปแล้วได้ บางครั้งการยกย่องขึ้นเป็นเทวดานั้น



รูปที่ ๑๐๘

พระพรหมีและเทพธิดา บนผนังปราสาทแปรรูป  
หลังตะวันออกเฉียงใต้  
ปูนปั้น ศิลปะขอมแบบแปรรูป



รูปที่ ๑๑๐

เจ้าแม่ยมุนาบนเสาประตูปราสาท A ในกลุ่มโถงกับโบริงโรเม็ยะ  
ศิลาทราย ศิลปะขอมแบบไพรกเมง

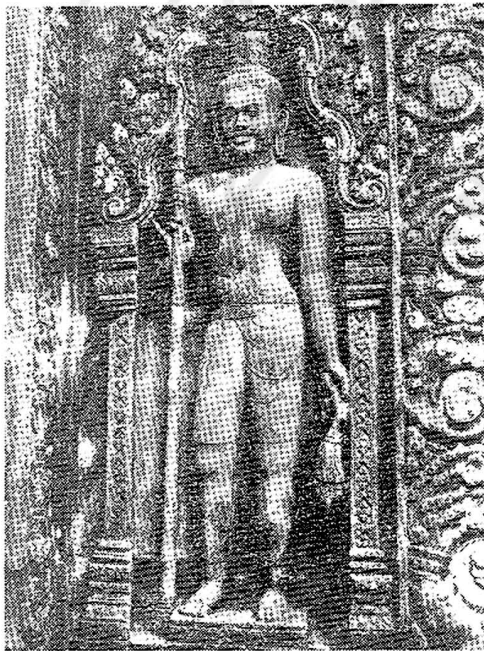
อาจกระทำเมื่อเจ้านายเหล่านี้ยังทรงพระชนม์  
อยู่ก็ได้ อย่างไรก็ตามที่ประติมากรรมเหล่านี้ก็มีอยู่  
น้อยในสมัยก่อนสร้างเมืองพระนคร (การกล่าว  
ถึงตำแหน่งยกย่องบุคคลที่วายชนม์ไปแล้ว ปรา  
กฏขึ้นเป็นครั้งแรกใน พ.ศ. ๑๒๒๓ ในศิลาจารึกซึ่งกล่าวว่า “ พระราชาได้เสด็จไปยังศิวิปุระ ” และ  
นามนี้ดูเหมือนจะหมายถึงพระเจ้าชัยวรมันที่ ๑ ผู้สิ้นพระชนม์ไปแล้ว รูปพระหริวิศวรรูปซึ่งสร้าง  
ขึ้นในพ.ศ. ๑๒๔๗ ก็ดูเหมือนจะเป็น “ ประติมากรรมภาพเหมือน ” รูปแรก อย่างไรก็ตาม ใควรรดึก  
ไว้ด้วยว่า “ วิศวรรูป ” นี้เป็นอวตารปางที่ ๘ ของพระนารายณ์ในตำราสาตวัต สังหิตา) จารึกสมัย  
เมืองพระนครได้กล่าวถึงประติมากรรมที่ยกย่องบุคคลขึ้นเสมอเหมือนเทวดานี้น้อย ๆ แต่ประติ  
มากรรมดังกล่าวก็ไม่แตกต่างไปจากประติมากรรมรูปเคารพแต่อย่างใดเลย และนอกจากใน  
ศิลปะแบบขอมแล้ว ประติมากรรมขอมเหล่านี้ก็ไม่ใช่ “ ภาพเหมือน ” เลย

ประติมากรรมที่เราจะกล่าวถึงต่อไป เป็นประติมากรรมที่ไม่มีบุคลิกภาพแน่นอนและเป็น  
เป็นแค่เพียงประติมากรรมขึ้นรองในศาสนสถาน แต่ก็มีส่วนร่วมในความหมายโดยทั่วไปของ  
ศาสนสถานแห่งนั้นด้วย แม้ว่าประติมากรรมเหล่านี้จะไม่ได้สลักเป็นประติมากรรมลอยตัวอย่าง

แท้จริงก็ตาม แต่บางรูปก็ไม่อาจแยกออกไปจากกลุ่มประติมากรรมที่สำคัญในสมัยเมืองพระนครได้ และเราจำต้องกล่าวอ้างถึงด้วย ประติมากรรมเหล่านี้ส่วนใหญ่ก็มีลักษณะคล้ายคลึงกันทั้งในศาสนาพราหมณ์และพุทธศาสนา

ทวารบาล จารึกบางหลักที่หาได้ยากเช่นที่ปราสาททอกโป ได้กล่าวถึงการสร้างรูปโคณฑิและพระกาลหรือมหากาล ซึ่งอาจถือได้ว่าเป็นทวารบาลทางทิศตะวันออกของเทวาลัยของพระอิศวร แต่ทวารบาลเหล่านี้ก็ไม่เคยมีชื่อตามแบบอินเดียเลย จารึกจากปราสาทตาแก้วในรัชกาลของพระเจ้าชัยวรมันที่ ๗ ก็กล่าวถึงแต่เพียง “โลกบาล” เท่านั้น

ทวารบาลเหล่านี้มีลักษณะผิดแผกกันอย่างชัดเจน ทวารบาลที่อยู่ทางด้านขวาของทางเข้าศาสนสถานมีลักษณะเป็นผู้แสดงความเมตตากรุณา สวมศิราภรณ์และตุ้มหูตามแบบ “เทพ” และถือตรีศูล แต่ทวารบาลที่อยู่ทางด้านซ้ายกลับมีลักษณะโหดร้าย สวมศิราภรณ์และตุ้มหูแบบ “อสูร” และถือตะบอง แต่ที่ปราสาทพระโค ตะบองนี้ก็เปลี่ยนเป็นหอกชนิดหนึ่ง ที่ปราสาทบันทายศรี ทวารบาลทั้งหมดแสดงความเมตตากรุณา เกือบจะเป็น “ชฎามงกุฎ” ถือหอกและบัวขาบ (รูปที่ ๑๑๑) โดยทั่วไปทวารบาลมักมีอยู่เฉพาะศาสนสถานหรือทางเข้าที่สำคัญ (ยกเว้น

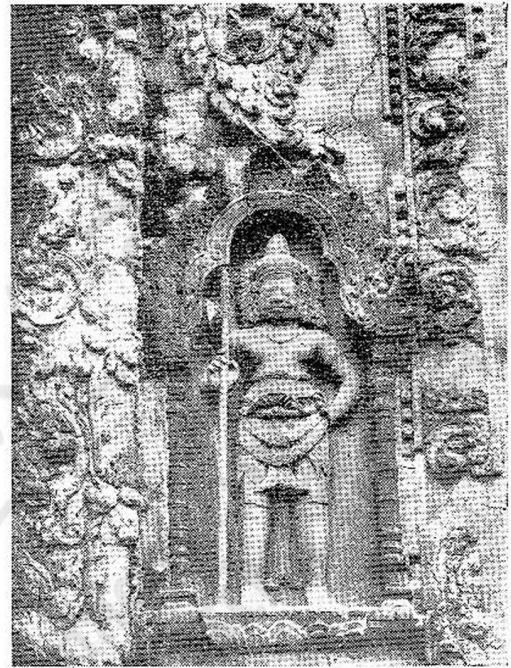


รูปที่ ๑๑๑

ทวารบาล ณ ปราสาทบันทายศรีหลักกลาง  
ศิลปะขอมแบบบันทายศรี

ปราสาทพนมบาเค็ง พนมบก พนมกรรม และปราสาทนครวัด) ทวารบาลที่เก่าที่สุดที่รู้จักกัน สลักเป็นภาพนูนต่ำ และอยู่ในศิลปะแบบกำแพงพระ คือที่โชตมัต (Chot-mat) ทวารบาลลอยตัวดูเหมือนจะเริ่มปรากฏขึ้นในศิลปะแปรรูป คือที่ปราสาท B ณ ปราสาททอกโป วิวัฒนาการของทวารบาลแสดงโดยเครื่องแต่งกายและเครื่องอาภรณ์ การเปลี่ยนแปลงท่าทางและอาวุธ (อาวุธสั้นสำหรับทวารบาลลอยตัวทั้งหมด ได้นำมาใช้แก่ทวารบาลภาพสลักนูนต่ำตั้งแต่ศิลปะแบบบาปวนลงมา) ต่อจากนั้นจึงควรคำนึงถึงทางด้านสุนทรียภาพ สำหรับทวารบาลภาพสลักนูนต่ำองค์ประกอบของซุ้มก็อาจให้ความรู้ที่แน่นอนในการกำหนดอายุได้ด้วย (รูปที่ ๑๑๒)

เทพธิดา ภาพสตรีซึ่งมีอยู่ ณ สถานที่แห่งเดียวกับทวารบาล ณ ทางเข้าของศาสนสถานบางแห่ง ซึ่งโดยมากมักเป็นศาสนสถานชั้นรองหรือเทวาลัยของเทวสตรี (ยกเว้นศาสนสถานขนาดใหญ่ในศิลปะแบบบาแก็งและศาสนสถานบางแห่งในศิลปะแบบนครวัด) นั้นดูเหมือนจะไม่มีหน้าที่อันกระจำนงนัก ภาพเทพธิดาเหล่านี้มักเรียกกันว่านางอัปสรในสมัยก่อน แต่ก็ไม่เห็นเหตุผลอะไรที่จะเรียกเช่นนั้น ภาพเทพธิดาเหล่านี้มีน้อยและไม่ใคร่แตกต่างกันจนกระทั่งถึงปลายศิลปะแบบบาปวน สิ่งที่ถือกันมักเป็นเส้นและบัวขาบ ภาพเทพธิดานี้ดูเหมือนจะปรากฏขึ้นตั้งแต่พุทธศตวรรษที่ ๑๓ คือ ณ ปราสาท H ณ พนมบายัง และปราสาทหลังตะวันออกเฉียงใต้ของปราสาทออกยอม (รูปที่ ๒๑ ในนิตยสารศิลปากรปีที่ ๑๑ เล่ม ๔ หน้า ๖๗)



รูปที่ ๑๒

ทวารบาลรูปคู่รายที่ปราสาทพระโคหลังตะวันออกเฉียงเหนือ ศิลปทรายสลักในผนังอิฐ ศิลปะขอมแบบพระโค

วิวัฒนาการของเทพธิดานี้ก็คล้ายกับวิวัฒนาการของทวารบาล แต่ตั้งแต่กลางพุทธศตวรรษที่ ๑๗ คือในศิลปะแบบนครวัดและบายน ภาพเทพธิดาก็จะแบ่งออกเป็นหลายชั้น คือภาพเทพธิดาที่อยู่ใกล้ทางเข้าที่สำคัญที่สุดก็มีเครื่องตกแต่งมากที่สุด การศึกษาเทพธิดาในศิลปะแบบบายนทำให้ท่านฟิลิปป์ สแตรน์ สามารถจัดแบ่งศิลปะแบบนี้ ออกได้เป็น ๓ สมัย ไม่ปรากฏมีภาพเทพธิดาลอยตัว และภาพเทพธิดาหรือทวารบาลในระหว่างศาสนสถานในศาสนาพราหมณ์และพุทธศาสนาลัทธิมหายาน ในศิลปะแบบนครวัดและบายน ก็มีลักษณะรูปภาพแตกต่างกันน้อยมาก (รูปที่ ๒๖ ในนิตยสารศิลปากรปีที่ ๑๑ เล่ม ๖ หน้า ๓๐ และรูปที่ ๔๐ ในนิตยสารศิลปากรปีที่ ๑๒ เล่ม ๒ หน้า ๖๗)

นางอัปสร นางอัปสรปรากฏมีอย่างแน่นอนในภาพสลักนูนต่ำบางภาพเท่านั้น เช่นในภาพการรวนเกษียรสมุทรที่ปราสาทนครวัด (รูปที่ ๑๑๓) โดยการเปรียบเทียบ เราจึงอาจกล่าวได้ว่าภาพนางพื่อนรวิที่สลักเป็นแนว สลักในพื้นที่ว่างระหว่างเสาดิจกับผนัง บนเสาและบนกลีบบนขุนปรางค์ ฯลฯ นั้น คือ ภาพนางอัปสร วิวัฒนาการของท่าทางและการเปลี่ยนแปลงของเครื่อง



รูปที่ ๑๑๓

ภาพสลักบนผนังระเบียงด้านตะวันออกของปราสาทนครวัด  
แสดงภาพหนุมานกำลังช่วยเทวดากวนเกษียรสมุทร  
เมืองบนมีนางอัปสรกำลังฟ้อนรำอยู่ในห้องฟ้า  
ศิลปะขอมแบบนครวัด

รูปที่ ๑๑๔

ภาพสลักนางอัปสรฟ้อนรำ ?  
บนฐานเสาระเบียงชั้นนอกของปราสาทบายน  
ศิลปะขอมแบบบายน

ประดับและเครื่องแต่งกาย ทำให้อาจกำหนดอายุของนางอัปสรเหล่านี้ ได้ตั้งแต่ศิลปะแบบนครวัดคือ ตั้งแต่ปราสาทหินพิมายลงมา และโดยเฉพาะอย่างยิ่งในศิลปะแบบบายนนางอัปสรเป็นจำนวนมากทั้งที่เป็นภาพสลัก (รูปที่ ๑๑๔) และประติมากรรมสัมฤทธิ์ ความจริงอาจเป็นภาพนางโยคีนี้ก็ได้

เทวดาชั้นต่ำอื่นๆ มีรูปภาพอีกหลายภาพที่ไม่อาจทราบได้อย่างแน่นอนว่าหมายถึงใคร รูปยักษ์และยักษ์ินีก็อาจกล่าวได้โดยยาก ยกเว้นแต่จะเป็นรูป "คณะ" ที่เกาะแกร์มีภาพบุคคล ๒ รูปที่มีหน้าตาโหดร้ายสวมเครื่องประดับ คือเศียรผู้ชายที่ในพิพิธภัณฑ์กรุงพนมเปญ (รูปที่ ๑๑๕) และลำตัวผู้หญิงที่ในพิพิธภัณฑ์กรุงพนมเปญเช่นเดียวกัน รูปทั้งสองนี้อาจจัดเป็นรูปยักษ์และยักษ์ินีได้ ในศิลปะแบบบายนเราอาจรู้จักรูปยักษ์และยักษ์ินีได้ง่ายกว่า เช่นที่ขอบสระในพระราชวังหลวง ณ เมืองพระนครหลวง ที่ลานพระเจ้าชัยวรมัน และที่บ้านโคกชั้นบนของลานรูปช้าง (รูปที่ ๑๑๖)

อสูรซึ่งอยู่ตรงข้ามกับเทพ ปรากฏอยู่ในภาพการกวนเกษียรสมุทรสมัยเมืองพระนครเป็นจำนวนมาก อสูรที่กำลังยุคนาคอยู่ปากหนึ่งของทางเข้าในศิลปะแบบบายน เช่นที่เมืองพระ



รูปที่ ๑๑๖

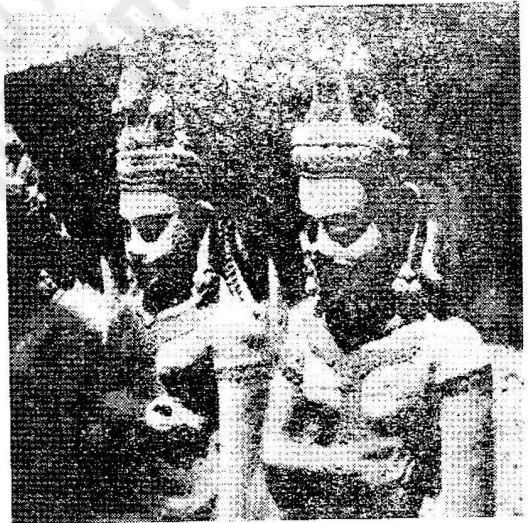
ชกัษบับนบันไดกลางของลานหลวง เมืองพระนครหลวง  
ศิวาทราย ศิลปะขอมแบบบาฮาน

รูปที่ ๑๑๕

เศียรชกัษจากปราสาทธม  
ศิวาทราย สูง ๔๐ ซม.  
พิพิธภัณฑสถานกรุงพนมเปญ  
ศิลปะขอมแบบเกาะแกร์

นครหลวง ปราสาทพระขรรค์ในเมืองพระนคร และปราสาทบันทายฉมาร์ ก็สวมเครื่องประดับ ตกแต่งแบบเดียวกันกับอสูรในสมัยนั้น (รูปที่ ๕๑ ในนิตยสารศิลปากรปีที่ ๑๒ เล่ม ๒ หน้า ๗๐)

สำหรับรูปพระยานาคและนางนาค หรือนาคินีซึ่งมีรูปร่างเหมือนมนุษย์ ก็มีปรากฏ อยู่บนทับหลังบางชิ้นในศิลปะแบบสมโบร์ไพรกุก และไพรกเมงรวมทั้งในองค์ประกอบต่างๆ ในศิลปะแบบนครวัด เช่นที่พระป้าเลโดยก



รูปที่ ๑๑๗

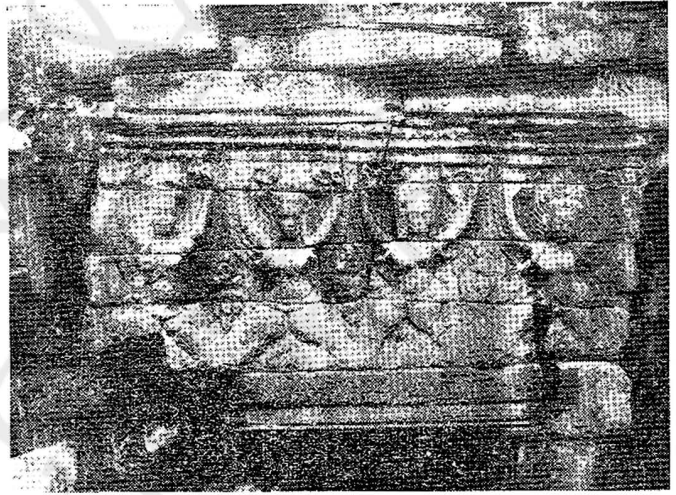
นางนาคบนผนังชั้นในของลานพระเจ้าเขื่อน  
ศิวาทราย ศิลปะขอมแบบบาฮาน

ปราสาทตาพรหมในเมืองพระนคร หน้บบ้างแห่งมีรูปพระยานาคกำลังพเนมีมือ มีร่างกายเป็น มนุษย์แต่มีศีรษะเป็นนาคหลายเศียร ณ ลานพระเจ้าเขื่อนและสระในพระราชวังหลวงมีรูปนาง นาคเป็นรูปสตรีสวมมงกุฎซึ่งประดับด้วยเศียรนาค (รูปที่ ๑๑๗) ลักษณะเช่นนี้ได้เคยปรากฏ

บนหน้าบัน ณ วัดพระป่าเลไลยก์มาแต่ก่อนแล้ว ปัจจุบันหน้าบันนี้อยู่ในพิพิธภัณฑ์กรุงพนมเปญ (รูปที่ ๗๐ ในนิตยสารศิลปากรปีที่ ๑๒ เล่ม ๔ หน้า ๖๘)

สำหรับคนธรรมดาที่เห็น ก็มีปรากฏในศิลปะแบบขอมเป็นรูปกนิหรี คือรูปสตรีมีปีกบน แนวชั้นบนของลานรูปช้าง ขอบสระในพระราชวังหลวง และที่ปราสาทบันทายฉมาร์ (รูปที่ ๑๑๘) รูปกนิหรีซึ่งมีร่างกายเป็นมนุษย์มีปีกและมีเท้าเป็นนกนั้นเป็นที่นิยมกันมากในลวดลายเครื่องประดับ สมัยหลังเมืองพระนคร

ภาพที่อาจเข้าใจได้ ดีกว่าก็คือภาพ “คณะ” และ โดยเฉพาะอย่างยิ่งภาพ “ฤๅษี” “คณะ” มักใช้ประดับราวบันได



รูปที่ ๑๑๘

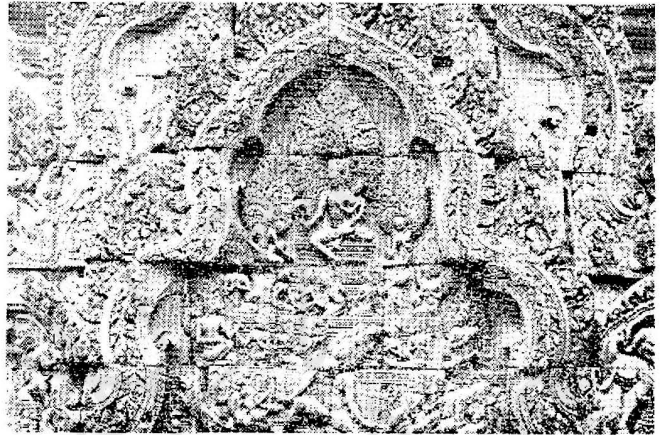
กนิหรี สลักบนยอดผนังปราสาทบันทายฉมาร์  
ศิลปะขอม แบบขอม

ของศาสนสถานบางแห่ง เช่น ที่ปราสาททม ณ เกาะแกร์และ ปราสาทบันทายศรี หรือบนกลีบ ขนุนปรางค์ เช่น ณ ศาสนสถาน หลังปราสาทคลังเหนือ รูป “คณะ” เหล่านี้เป็นรูปมนุษย์ที่มีศีรษะเป็นสัตว์ เช่น ลิง สิงห์ ม้า “คณะ” ซึ่งมีศีรษะเป็นช้าง และไม้อาจปะปนกับพระคเณศได้ ดูเหมือนจะเป็นที่นิยมกันมากในศิลปะแบบพระโค บากัง และ แปรรูป เป็นต้นว่าทับหลังหลายชั้นซึ่งมีลวดลายแปลกประหลาดเป็นรูป “คณะ” กำลึงซึ่งวงของ ตนเองและปลายของวงก็กลายเป็นรูปม้า “คณะ” เหล่านี้ไม่มีครบหมดทั้งชุด แต่เราก็อาจ คาคณะเนได้จากหน้าบัน ๒ แห่งที่ปราสาทบันทายศรี คือ หน้าบันที่แสดงภาพราวอานุกรหะมุรติ หรือภาพทศกัณฐ์กำลังโยกเขาไกรลาส (รูปที่ ๑๑๙) และกามทหนะมุรติหรือภาพพระกามเทพ แผลงศรไปยังพระอิศวร

ฤๅษีซึ่งเกล้าผมเป็นชฎาและมีเครา ปรากฏมาแล้วตั้งแต่ศิลปะแบบสมโบร์ไพรกุกเช่น บนทับหลัง และในศิลปะแบบกุกเลนเช่นที่ปราสาทมอคอบ (รูปที่ ๒๕ ในนิตยสารศิลปากร ปีที่ ๑๑ เล่ม ๕ หน้า ๓๒) รูปฤๅษีนี้สลักโดด ๆ เป็นประติมากรรมลอยตัว นอกจากนี้ยังมีสลักเป็นทั้งภาพ นูนสูงและนูนต่ำ คือบนกลีบขนุนปรางค์ ส่วนล่างของเสาศิลาภิมณฑ์ เป็นแนวยาว ที่ฐานของเสา ประดับกรอบประตู และเป็นลวดลายประดับเสา ฯลฯ ฤๅษีเหล่านี้พนมมือ นั่งในท่าโยคาศน์ มีโยค-



ปฏิมากรที่เข้าอยู่ จนกระทั่งถึงราว พ.ศ. ๑๕๐๐ (รูปที่ ๑๒๐) ตั้งแต่ ศิลปแบบบาเต็ง รูปฤๅษีก็มักยืน ถือหอกหรือตะบอง ซึ่งเป็นท่าของ ทวารบาล และมักใช้ประดับกลีบ ขนุนปรากฏในศิลปแบบนครวัด และบายน ศิราภรณ์ครอบมวยผม ซึ่งมีองค์ประกอบแปลกๆ รวมทั้ง เครื่องแต่งกายซึ่งมีต่างๆ กัน ก็ดู เหมือนจะแสดงให้เห็นว่า มีฤๅษีอยู่ หลายนิกาย นอกไปจากรูปฤๅษี สมัยก่อนสร้างเมืองพระนครแล้ว ฤๅษีก็มักสวม สร้อยคอลูกประคำ ง่ายๆ แทนที่สายธูราของพราหมณ์ เสมอ



รูปที่ ๑๑๕

ภาพสลักบนหน้าบันหอสุมลหลังได้ของปราสาทบันทายศรี แสดงภาพทศกัณฐ์กำลังโยกเทวไทรลาส มี “กณะ” นั่งบนฐานชั้นที่ ๑ และ ฤๅษีนั่งบนฐานชั้นที่ ๒ ศิลปะขอมแบบบันทายศรี



รูปที่ ๑๒๑

ฤๅษีจากปราสาทพระโค  
ศิลาทราย สูง ๕๐ ซม.  
พิพิธภัณฑ์สถานกรุงพนมเปญ  
ศิลปะขอมแบบพระโค

(ยังมีต่อ)