

มหาวิทยาลัยราชภัฏวไลยอลงกรณ์



NA
6022
ก4ส75ว63



วัดสุทัศนเทพวราราม ราชวรมหาวิหาร



ศาสตราจารย์ หม่อมเจ้า สุภัทดิศ ดิศกุล เป็นพระโอรสของสมเด็จพระเจ้าน้องนางเธอ เจ้าฟ้าจุฬาภรณวลัยลักษณ์ อัครราชกุมารี พระบิดาแห่งวิชาประวัติศาสตร์และโบราณคดีไทย ทรงศึกษาจากจุฬารัฐวิทยาลัย ทรงได้รับปริญญาอักษรศาสตรบัณฑิตจากจุฬาลงกรณ์มหาวิทยาลัย และทรงเดินทางไปศึกษาต่อยังประเทศฝรั่งเศสที่ Ecole du Louvre สาขาวิชาประวัติศาสตร์ศิลป์และโบราณคดีของภาคตะวันออกเฉียงเหนือ รวมทั้งที่ Institute of Archaeology, University of London ทรงได้รับปริญญาคุณวุฒิบัณฑิตกิตติมศักดิ์จากสถาบันต่างๆ เช่น อักษรศาสตรคุณวุฒิบัณฑิต (กิตติมศักดิ์) จุฬาลงกรณ์มหาวิทยาลัย ประวัติศาสตร์ศิลปะคุณวุฒิบัณฑิต (กิตติมศักดิ์) มหาวิทยาลัยศิลปากร และประวัติศาสตร์คุณวุฒิบัณฑิต (กิตติมศักดิ์) มหาวิทยาลัยศรีนครินทรวิโรฒ

ศาสตราจารย์ หม่อมเจ้า สุภัทดิศ ดิศกุล เคยทรงและทรงดำรงตำแหน่งที่สำคัญๆ หลายตำแหน่งในหลายบทบาท ในสถาบันการศึกษาและวงการวิชาการ อาทิ อธิการบดีมหาวิทยาลัยศิลปากร ผู้อำนวยการศูนย์ภูมิภาคโบราณคดีและวิจิตรศิลป์ (สปปา) ขององค์การรัฐมนตรีศึกษาแห่งเอเชียตะวันออกเฉียงใต้ ประธานกรรมการชำระประวัติศาสตร์ไทย สำนักนายกรัฐมนตรี ประธานคณะกรรมการมรดกของชาติในคณะกรรมการเอกลักษณ์ของชาติ และเคยทรงเป็นนายกสมาคมโบราณคดีแห่งประเทศไทย และนายกสมาคมประวัติศาสตร์ในพระราชูปถัมภ์สมเด็จพระเทพรัตนราชสุดาฯ สยามบรมราชกุมารีเมื่อแรกตั้ง เป็นต้น



นายประพัฒน์ ตรีณรงค์ เกิดที่อำเภอเมือง จังหวัดลพบุรี ได้ศึกษาภาษาบาลี สอบได้เปรียญธรรม ๖ ประโยค (ป.ธ. ๖) ที่วัดมหาธาตุยุวราชรังสฤษฎิ์ สอบได้ประกาศนียบัตรครุประถมพิเศษ (พ.ป.) และปริญญาธรรมศาสตร์บัณฑิต (ธ.บ.) จากมหาวิทยาลัยวิชาธรรมศาสตร์และการเมือง (มหาวิทยาลัยธรรมศาสตร์)

นายประพัฒน์ ตรีณรงค์ ได้รับราชการและดำรงตำแหน่งต่างๆ เช่น เป็นครูใหญ่โรงเรียนวินิตศึกษา (มัธยม) จ. ลพบุรี ประจำแผนกเอกสารสำคัญ กองจดหมายเหตุแห่งชาติ กรมศิลปากร เป็นอาจารย์สอนวิชาศาสนา คณะโบราณคดี เป็นบรรณาธิการนิตยสารศิลปากร กรมศิลปากร เป็นอนุกรรมการในคณะกรรมการเอกลักษณ์ของชาติหลายคณะ คือ อนุกรรมการวารสารไทย อนุกรรมการสวดดีบุคคลสำคัญ อนุกรรมการราชศัพท์ อนุกรรมการมรดกของชาติ อนุกรรมการพัฒนาประชาธิปไตย เป็นต้น นอกจากนี้ยังมีงานเขียนสารคดีเป็นบทความและหนังสือเล่มเกี่ยวกับประวัติศาสตร์และวรรณคดีอีกเป็นจำนวนมาก

คำนำ

วัดสุทัศนเทพวรารามราชวรมหาวิหาร เป็นหนึ่งในหกพระอารามสำคัญที่สุดของประเทศไทย ตั้งอยู่ใจกลางเกาะรัตนโกสินทร์ คือกลางกรุงเทพมหานครในสมัยนั้น โดยมีพระศรีศากยมุนีเป็นประธานของพระอาราม ประดิษฐานทับใจเมือง ต้องด้วยตำรับมหาพิชัยสงครามและได้ความหมายตามปางพระพุทธรูปปางมารวิชัย คือ ชนมารอันเป็นความหมายหลักแห่งเมือง อโยธยา คือเมืองที่ไม่แพ้ใคร ยุคสมัยผ่านมากกว่า ๒๐๐ ปี พิสูจน์ความจริงแล้วว่า เป็นไปตามพระราชปณิธานของพระบาทสมเด็จพระพุทธยอดฟ้าจุฬาโลกมหาราช องค์ปฐมบรมราชจักรีวงศ์ ผู้สถาปนากรุงเทพมหานครที่ว่า

ตั้งใจจะอุปถัมภก

ขอยกพระพุทธศาสนา

จะป้องกันขอบขันฑสีมา

รักษาประชาชนและมนตรี

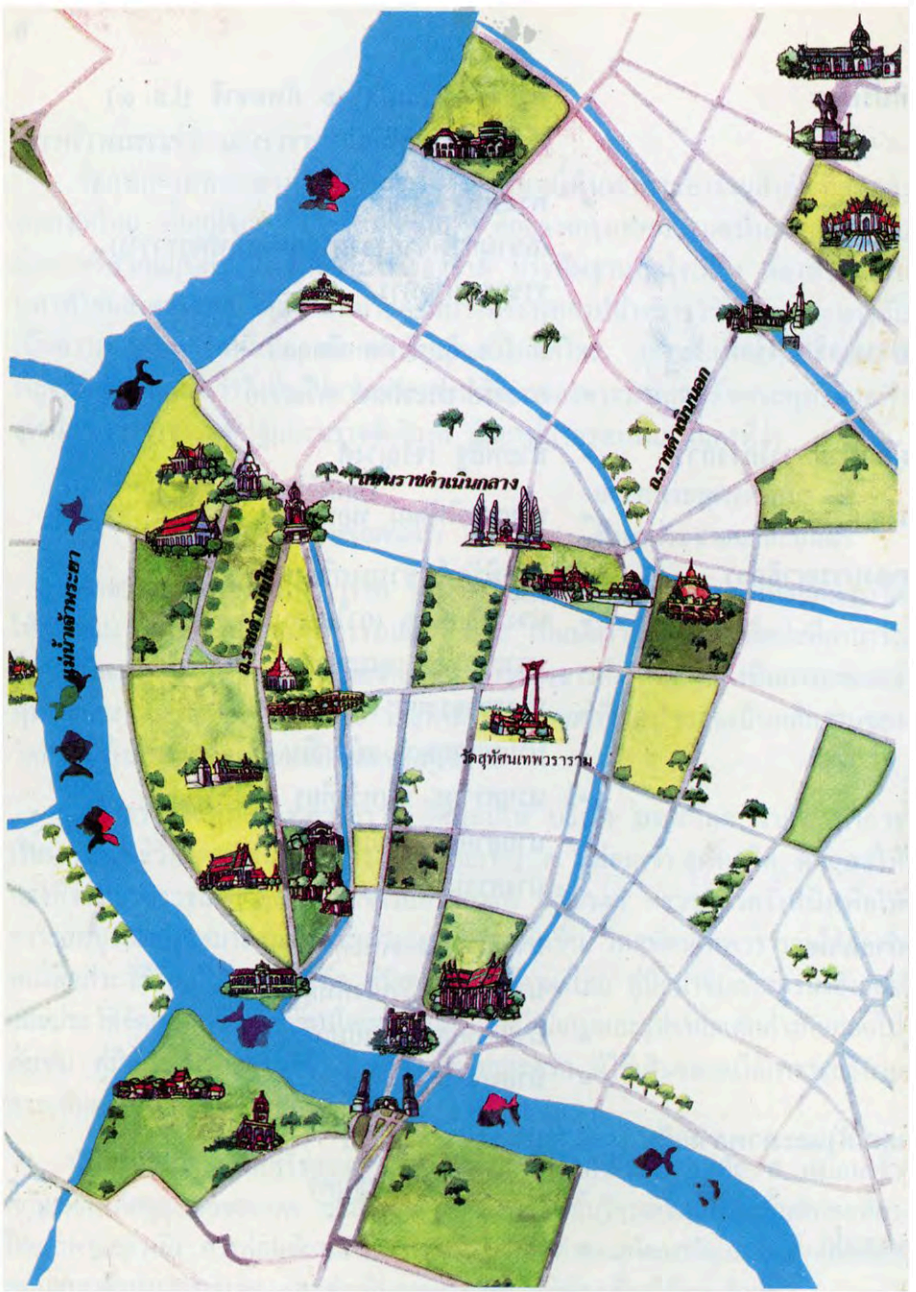
เจ้าอาวาสวัดสุทัศนเทพวราราม รูปปัจจุบันมีความตั้งใจอย่างแรงกล้าที่จะพัฒนาวัดให้สวยงาม จัดเป็นที่ประชุมฟังธรรมปฏิบัติธรรม เป็นมหาวิทยาลัยแห่งศิลปะที่สามารถศึกษาชื่นชมได้ทุกเวลา ทั้งยังเป็นแหล่งท่องเที่ยวของชาวต่างประเทศ เป็นการเผยแพร่พุทธศาสนาและศิลปกรรมของไทย ปัญหาสำคัญที่สุดอยู่ที่เรื่องราวอันเป็นหลักฐานของวัดที่จะนำไปสู่จุดหมายทั้งของวัดและของผู้เข้าวัด

เจ้าอาวาสวัดสุทัศนเทพวราราม ได้มอบให้ บริษัท มรดกโลก จำกัด ทำการเรียบเรียงประวัติวัดสุทัศนเทพวรารามและทูลเชิญ ศ. หม่อมเจ้า สุภัทรดิศ ดิศกุล ให้ทรงพิจารณาตรวจแก้ หลังจากอาจารย์ประพัฒน์ ตรีณรงค์ ตรวจแล้วครั้งหนึ่งเพื่อให้สาระสมบูรณ์และเหมาะสมต่อการเข้าชมและนำชมยิ่งขึ้น วัดสุทัศนเทพวรารามได้จัดทำหนังสือประวัติวัดเป็น ๓ เรื่อง คือ คู่มือนำชมภาคภาษาไทย คู่มือนำชมภาคภาษาอังกฤษ และประวัติวัดสุทัศนเทพวรารามโดยละเอียด โดยมีเนื้อหาและรูปแบบแตกต่างกันออกไป ดังเช่น คู่มือนำชมวัดฉบับนี้เป็นแบบแผ่นพับพกสะดวก ผู้ใช้เดินชมเองได้เพราะอธิบายตามเส้นทางเดิน ตั้งแต่ประตูวัดเป็นต้นมา

บัดนี้คู่มือนำชมได้เสร็จสมบูรณ์แล้ว ขอถวายพระพรขอบพระทัย ศ. หม่อมเจ้า สุภัทรดิศ ดิศกุล ขอขอบคุณ ขอบใจทุกท่านที่มีส่วนร่วมในโครงการเปิดวัดเป็นที่ท่องเที่ยว โดยเฉพาะอย่างยิ่ง การท่องเที่ยวแห่งประเทศไทย ที่จัดทำแผนพัฒนาวัดเป็นแหล่งท่องเที่ยว สนับสนุนด้านงบประมาณ และดำเนินการเปิดวัดเป็นที่ท่องเที่ยวได้จนแล้วเสร็จ

วัดสุทัศนเทพวรารามราชวรมหาวิหาร

ที่ปรึกษา	= พระวิสุทธาธิปตี (วีระ กัททจาโร ป.ธ. ๙) เจ้าอาวาสวัดสุทัศนเทพวราราม ราชวรมหาวิหาร
	= พระพิพิธธรรมสุนทร เลขานุการเจ้าอาวาสวัดสุทัศนเทพวราราม ราชวรมหาวิหาร
บรรณาธิการร่วม	= ศ. ม.จ. สุภัทรดิศ ดิศกุล
	= อาจารย์ ประพัฒน์ ตรีณรงค์
ผู้อำนวยการโครงการ	= นายพิสิฐ เจริญวงศ์
เรียบเรียง	= นายพนพิพัฒน์ หอมหวาน
กองบรรณาธิการ	= นายพิรภัช ชวนะเกรียงไกร
	= นางสาวกษมา เกาไศยานนท์
	= นางสาวพัชรี คุณะสาร
	= นางสาวจรรยา เบญจพลวัฒนา
	= นายพลกฤษณ์ แยมกลิน
	= นายศรายุธ จันทรเทียร
	= นายสายันท์ แจ่มหล้า
	= นางสาวนภาพร เกตุกลัด
ถ่ายภาพ	= นายสุพรรณ พันธุศุภร
	= นายกมล หวังนิเวศน์กุล
	= นายพลกฤษณ์ แยมกลิน
	= นายพนพิพัฒน์ หอมหวาน
แผนผังและภาพลายเส้น	= นายนพพล โอฬาร
	= นายสุรศักดิ์ พันธุ์บุตร
แบบปก	= นายนพพล โอฬาร



แผนที่กรุงเทพมหานครฯ แสดงตำแหน่งที่ตั้งของวัดสุทัศนเทพวราราม ซึ่งตั้งอยู่เกือบกึ่งกลางของกรุงเทพมหานคร ตามพระราชปรารภของพระบาทสมเด็จพระพุทธยอดฟ้าจุฬาโลกมหาราช รัชกาลที่ ๑ ที่มีพระราชประสงค์ให้วัดสุทัศนเทพวรารามเป็นวัดศูนย์กลางของกรุงเทพมหานคร

เกาะรัตนโกสินทร์

เกาะรัตนโกสินทร์ ตั้งอยู่บนฝั่งตะวันออกของแม่น้ำเจ้าพระยาตอนล่าง มีคลองบางลำภูและคลองโอ่งอ่างซึ่งขุดขึ้นใหม่เป็นคูเมืองด้านตะวันออก คลองบางลำภูบรรจบกับแม่น้ำเจ้าพระยาทางด้านเหนือ คลองโอ่งอ่างบรรจบกับแม่น้ำเจ้าพระยาทางด้านใต้ คลองคูเมืองเดิม (สมัยธนบุรี) หรือคลองหลอดเป็นคลองกลางเมือง

เมื่อพระบาทสมเด็จพระพุทธยอดฟ้าจุฬาโลกมหาราช รัชกาลที่ ๑ ทรงสถา-

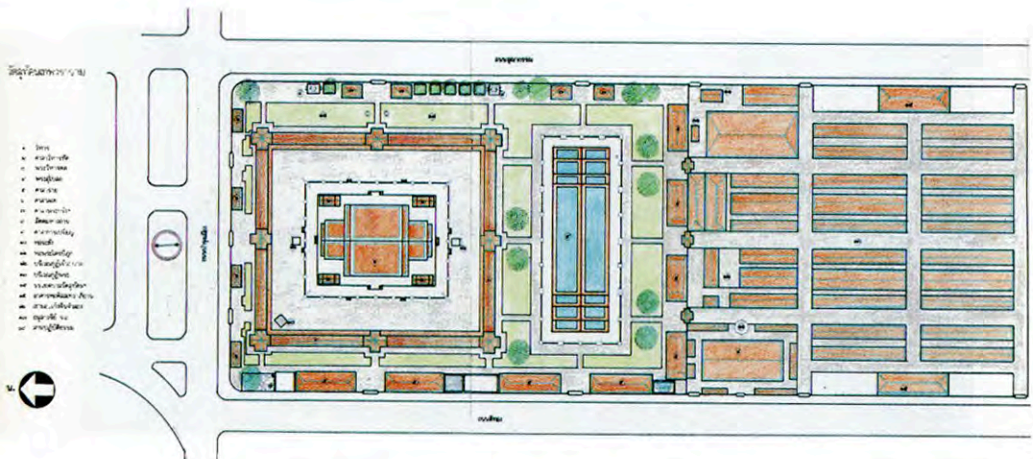
ปนาราชธานี และประดิษฐานราชจักรีวงศ์แล้วพระองค์โปรดเกล้าฯ ให้สร้างพระบรมมหาราชวังเพื่อเป็นที่ประทับสำหรับพระมหากษัตริย์ และโปรดให้ก่อสร้างกำแพงและป้อมปราการสำหรับป้องกันพระนคร ระบุบำรุงอาณาประชาราษฎร์ให้มีความร่มเย็นเป็นสุข โปรดให้บูรณะบำรุงพระอารามต่างๆ และโปรดให้สถาปนาพระอารามเพื่อใช้เป็นสถานที่ทรงบำเพ็ญพระราชกุศล และบำเพ็ญกุศล ทรงบำรุงส่งเสริมพระพุทธศาสนา ซึ่งในการระบุบำรุงส่งเสริมพระพุทธศาสนานั้น พระองค์ได้ทรงยึดแบบแผนบูรพมหากษัตริย์ของไทย



วัดสุทัศนเทพวรารามเป็นวัดที่พระมหากษัตริย์โปรดเกล้าฯ ให้สร้างขึ้นเพื่อเป็นสถานที่ประกอบพระราชกิจบำเพ็ญพระราชกุศล เป็นศูนย์รวมศาสนกิจต่างๆ ของศาสนิกชน มีความยิ่งใหญ่ตระการตาสมเป็นวัดที่ตั้งอยู่ใจกลางเมืองหลวง

เช่น การก่อสร้างวัดสุทัศนเทพวรารามราชวรมหาวิหาร เป็นพระอารามหลวงกลางพระนครให้มีความสูงใหญ่จิตรรงดงามเป็นสง่า การที่ทรงสร้างขึ้นกลางพระนครอาจทรงได้รับคติมาจากเมืองพระนครหลวงหรือพระนครธมในประเทศกัมพูชา ซึ่งมีปราสาทบาเยนหรือไพพูยนต์คือวิมานของพระอินทร์เป็นจุดศูนย์กลาง พระเจ้าชัยวรมันที่ ๗ มหาราชองค์สุดท้ายแห่งอาณาจักร

ขอมเป็นผู้สร้างขึ้นเมื่อทรงสร้างเมืองพระนครหลวง เพื่อป้องกันศัตรูคือพวกจามแห่งอาณาจักรจัมปามาตีแตกเหมือนครั้งก่อนหน้านั้น พระบาทสมเด็จพระพุทธยอดฟ้าจุฬาโลกมหาราชทรงสร้างวัดสุทัศนเทพวรารามขึ้นกลางพระนครก็คงจะเป็นแบบเดียวกัน คือเพื่อป้องกันมิให้พม่าตีแตกเหมือนพระนครศรีอยุธยา



แผนผังวัดสุทัศนเทพวราราม แสดงให้เห็นถึงการวางผังเป็นอย่างดีก่อนที่
จะทำการก่อสร้างสิ่งก่อสร้างภายในวัด

วัดสุทัศนเทพวราราม

วัดสุทัศนเทพวรารามเป็นพระอารามหลวงชั้นเอก ชนิดราชวรมหาวิหาร ตั้งอยู่เลขที่ ๑๔๖ ถนนบำรุงเมือง แขวงราชบพิธ เขตพระนคร กรุงเทพฯ มีชื่อเรียกกันเป็นสามัญหลายชื่อในสมัยโบราณ เช่น วัดพระใหญ่ วัดพระโตซึ่งเป็นการเรียกตามลักษณะพระพุทธรูปสำคัญของวัดคือ พระศรีศากยมุนี วัดเสาชิงช้า เรียกตามสถานที่ตั้งซึ่งอยู่ใกล้กับเสาชิงช้า เทวสถานของพราหมณ์กลางเมือง วัดมหาสุทธาวาส เป็นนามที่พระบาทสมเด็จพระพุทธยอดฟ้าจุฬาโลกมหาราช รัชกาลที่ ๑ พระราชทาน อันหมายถึงสวรรค์ชั้นพรหมโลกชื่อสุทธาวาส วัดสุทัศนเทพวราราม พระบาทสมเด็จพระนั่งเกล้าเจ้าอยู่หัว รัชกาลที่ ๓ พระราชทาน และวัดสุทัศนเทพวราราม พระบาทสมเด็จพระจอมเกล้าเจ้าอยู่หัว รัชกาลที่ ๔ พระราชทาน ทั้งสองชื่อนี้หมายถึงสุทัศนนครบนเขาพระสุเมรุศูนย์กลางของสวรรค์ชั้นดาวดึงส์ ที่ประทับของพระอินทร์

บริเวณที่ตั้งของวัดสุทัศนเทพวรารามอยู่เกือบกึ่งกลางของกรุงเทพมหานคร เปรียบเสมือนเขาพระสุเมรุเป็นศูนย์กลางจักรวาล เป็นศูนย์รวมของสรรพสิ่งที่น่าสนใจ รูปแบบการก่อสร้างของสิ่งก่อสร้างภายในวัดมีทั้งคตินิยมปริศนารธรรมสัญลักษณ์ที่ต้องขบคิดตีปัญหาให้เข้าใจ การวางผังการก่อสร้าง ก็ทำอย่างเป็น

ระบบเป็นระเบียบสวยงาม เป็นจุดเด่นและเป็นศรีสง่าแก่บ้านเมือง

พระบาทสมเด็จพระพุทธยอดฟ้าจุฬาโลกมหาราช รัชกาลที่ ๑ ปฐมกษัตริย์แห่งกรุงรัตนโกสินทร์ โปรดเกล้าฯ ให้สร้างวัดสุทัศนเทพวรารามขึ้นเพื่อให้เป็นวัดที่สำคัญที่ตั้งอยู่กลางกรุงเทพมหานคร ดังมีปรากฏข้อความอยู่ในบันทึกของกรมหลวงนรินทรเทวี ที่กล่าวว่า “พระโองการรับสั่งให้สร้างวัดขึ้นกลางพระนครให้สูงเท่าวัดพระนันทะ ให้พระพิเรนทรเทพขึ้นไปรับพระใหญ่ ณ เมืองโสภโขไทยชลื่อนลงมากรุง ประทับทำสมโภช ๗ วัน ฯลฯ” โดยเริ่มจาก



พระเกี้ยวหรือพระจุลมงกุฎ เครื่องหมายพระราชัญจกรในพระบาทสมเด็จพระจุลจอมเกล้าเจ้าอยู่หัว รัชกาลที่ ๔ ยอดซุ้มประตูวัดสุทัศนฯ มีลักษณะคล้ายพระจุลมงกุฎจึงเรียกว่าทรงพระเกี้ยวแปลง

การกำหนดพระอุษัษฐิตระกพระวิหารหลวงในวันจันทร์ที่ ๑ กุมภาพันธ์ พุทธศักราช ๒๑๕๐ เมื่อการก่อสร้างพระวิหารหลวงและสร้างฐานชุกชีเสร็จแล้วโปรดเกล้าฯ ให้อัญเชิญพระศรีศากยมุนีจากวิหารหลวงวัดมหาธาตุเมืองสุโขทัยมาประดิษฐานบนฐานชุกชีพระวิหารหลวงวัดสุทัศน์เทพวราราม วันที่ ๙ พฤษภาคม พุทธศักราช ๒๑๕๑

กำแพงวัดสุทัศน์เทพวราราม

กำแพงเป็นเครื่องกำหนดขอบเขตให้เป็นสัดส่วน เป็นเครื่องแสดงเขตพระอารามให้ผู้ที่จะเข้ามาภายในแสดงกิริยาจาก

ที่สำรวจ กำแพงก่อล้อมวัดทั้งหมดมีสามด้านคือด้านทิศเหนือติดกับถนนบำรุงเมือง ด้านทิศตะวันออกติดกับถนนอนุสาวรีย์ และด้านทิศตะวันตกติดกับถนนตีทอง ส่วนทางด้านทิศใต้ที่ติดกับถนนลงท่าปัจจุบันไม่มีเพราะใช้ตึกแถวอาคารพาณิชย์กันแทน กำแพงทั้งสามด้านเป็นกำแพงก่ออิฐถือปูนทาสีขาว สูง ๑.๙๔ เมตรหนา ๐.๘๕ เมตร แต่ละด้านมีช่องซุ้มประตู บานประตูเป็นไม้ปิด-เปิด สร้างห่างกันเป็นระยะ ๆ ด้านทิศเหนือ ๑ ซุ้ม ด้านทิศตะวันออก และทิศตะวันตกด้านละ ๒ ซุ้ม รวมทั้งหมดเป็น ๑๕ ซุ้ม



ซุ้มประตูวัดเป็นซุ้มประตูยอดทรงจตุรมงกุฎ หรือพระเกี้ยวแปลง หน้าบัน
ปูนปั้นสวยงาม บานประตูไม้สองบาน

ซุ้มประตูเดิมเป็นซุ้มแบบจตุรมุขได้
รับการปฏิสังขรณ์ในสมัยพระบาทสมเด็จพระ
จุลจอมเกล้าเจ้าอยู่หัว รัชกาลที่ ๕
เป็นซุ้มประตูยอด มีผังเป็นรูปกากบาท
หลังคาซุ้มคล้ายทรงบัวคว่ำ ถัดขึ้นไปเป็น
ส่วนยอดประกอบด้วยชั้นบัวเจ็มน้อย

หลั่นกัน ยอดสุดเป็นทรงบัวคว่ำกับเม็ด
น้ำค้าง ลักษณะเช่นนี้คล้ายกับซุ้มประตู
วัดราชโอรสารามและประตูเทวาภิรมย์ใน
พระบรมมหาราชวัง เรียกประตูลักษณะ
นี้ว่า ซุ้มทรงมงกุฎ หรือทรงพระเกี้ยวแปลง



ซุ้มประตูยอดทรงจุลมงกุฎหรือพระเกี้ยวแปลงระหว่างตึกอาคารพาณิชย์



ศาลายกพื้นสูงระดับกำแพงวัดเรียกว่า ศาลาลอย

ศาลาลอย

ศาลามีฐานหรือยกพื้นสูงอยู่ระดับเดียวกับกำแพง เรียงกันอยู่ตามแนวกำแพงด้านหน้า หรือด้านทิศเหนือทั้งหมด ๔ หลัง รูปแบบทรงไทยผสมจีนและยุโรป หลังคาทรงจั่วมุงกระเบื้อง หน้าบันปูนปั้น ศาลาหลังริมที่อยู่ด้านตะวันออก เป็นศาลา

เปลื้องเครื่องของพระมหากษัตริย์ก่อนที่จะเสด็จเข้าสู่พระวิหาร ศาลาหลังที่ ๒ ถัดจากศาลาเปลื้องเครื่องมีเกยสำหรับเทียบเสด็จเข้าด้านหน้าซึ่งยังมีเกยสำหรับเทียบอยู่สำหรับศาลาอีกสองหลังถัดไปนั้นคงเป็นสถานที่สำหรับประทับทอดพระเนตรการพระราชพิธีโล้ชิงช้าของพระมหากษัตริย์และพระบรมวงศานุวงศ์ ในสมัยก่อน



หน้าบันปูนปั้นลายดอกกลายเถาใบไม้



ศาลาลอยหลังที่สองนับจากด้านทิศตะวันออกมีเกยเทียบพระราชพาหนะ ในสมัยก่อนเมื่อพระมหากษัตริย์และพระบรมวงศ์เสด็จมา จะเสด็จขึ้นที่ศาลานี้



ศาลาลอยยกพื้นสูงระดับกำแพงวัด เพื่อจะได้ทอดพระเนตรพิธีโล้ชิงช้าชัดเจน

พระวิหารคด (พระระเบียงคค)

พระวิหารคด (พระระเบียงคค) สร้างในสมัยพระบาทสมเด็จพระนั่งเกล้าเจ้าอยู่หัว รัชกาลที่ ๓ ล้อมพระวิหารหลวงทั้ง ๔ ด้าน ความกว้าง ๘๙.๖๐ เมตร ความยาว ๙๘.๘๗ เมตร ระหว่างกลางพระระเบียงคคแต่ละด้าน มีประตูขุมจตุรมุข หน้าบันล่ายองไม้แกะจำหลักลายปิดทองประดับกระจกสี เป็นรูปพระนารายณ์ทรงครุฑ พื้นหลังเป็นลายกนก ก้านออกช่องทางโต

บานประตูพระวิหารคคเป็นบานไม้ขนาดใหญ่ มีลายรดน้ำรูปเขี้ยววง (ทวารบาล) ยืนบนหลังกิเลน เชิงบานเป็นภาพสัตว์หิมพานต์ต่างๆ เช่น นรมฤค กิณรี ราชสีห์ คชสีห์ นกหัสติ นกเทศ เหมราช ฯลฯ ภาพหลังบานประตูเป็นภาพเขียนสีน้ำมันรูปตัวละครในเรื่องรามเกียรติ์



ด้านนอกเป็นผนังทึบกันเป็นกำแพง โดยตลอด ภายในพระวิหารคคเป็นโถงเสารับจั่วหลังคาเปิดเข้าหาพระวิหาร

ในพระวิหารคคเป็นที่ประดิษฐานพระพุทธรูปปูนปั้นลงรักปิดทอง ๑๕๖ องค์ ส่วนใหญ่เป็นพระพุทธรูปปางสมาธิ มีพระพุทธรูปปางมารวิชัยบ้างเฉพาะที่มุมของพระวิหารคค พระพุทธรูปเหล่านี้ประดิษฐานบนฐานชุกชี ปิดทองคำเปลวประดับกระจกสีพื้นผาผนังด้านหลังของพระพุทธรูป มีภาพจิตรกรรมฝาผนังเขียนด้วยสีฝุ่นเป็นลายดอกไม้ร่วง หมายถึงดอกมณฑารพ ดอกไม้แห่งสรวงสวรรค์ ที่ตกมาบูชาเฉพาะพระพุทธเจ้า แทรกภาพดอกไม้ด้วยนก และสัตว์ปีกบนพื้นแดง คร่ำหรือสีคราม



หลังคาจตุรมุขพระวิหารคคเป็นรูปกากบาททั้ง ๔ มุม ภายในของมุมพระวิหารคคทั้ง ๔ มุมนี้ประดิษฐานพระพุทธรูปปางมารวิชัย ซึ่งจะต่างจากพระพุทธรูปที่ประดิษฐานเรียงรายอยู่ทั้ง ๔ ด้านของพระวิหารคคที่เป็นปางสมาธิรูปทั้งหมด

ซุ้มประตูพระวิหารคดทั้ง ๔ ซุ้ม และ มุมพระวิหารคดทั้ง ๔ มุมเป็นหลังคาทรง จตุรมุข แต่ละจุดจะมีหน้าบัน ๒ ด้าน คือ ซุ้มประตูจะมีหน้าบันด้านนอกและด้านใน ส่วนมุมของพระวิหารคดที่มีแนวพุ่งตรงมา

ชนกันเลยออกไปเป็นรูปกากบาทมีหน้าบัน ด้านนอก ๒ บานลายหน้าบันทั้งหมดเป็น รูปเดียวกัน คือแกะสลักไม้ปิดทอง กลาง กรอบแกะเป็นรูปพระนารายณ์ทรงครุฑ



ซุ้มประตูระหว่างกลางแนวพระวิหารคดทั้ง ๔ ด้าน ผันงด้านนอกก่ออิฐถือปูนทับกันเป็นกำแพง ล้อมรอบพระวิหารหลวง



หน้าบันพระวิหารคดไม้จำหลักลายรูปพระนารายณ์ทรงครุฑ



หน้าบานประตูพระวิหารคดเป็นลายรดน้ำรูปเขี้ยววง (ทวารบาล) ยืนบนหลังกิเลน และมีสัตว์หิมพานต์ประกอบลาย วัตถุประสงค์ประกอบลาย วัดต่าง ๆ นิยมใช้รูปเขี้ยววงประดับตกแต่งโดยเฉพาะที่บานประตูวัดหรือบานประตูกำแพงแก้วอุโบสถวิหารเพราะเชื่อว่าเขี้ยววงนี้สามารถปกป้องคุ้มครองภัยจากอสูรชั่วร้ายได้ คงจะนิยมกันมากตั้งแต่สมัยรัชกาลที่ ๑



ซุ้มประตูจตุรมุขด้านในมองเห็นเสาเหลี่ยมรับหลังคาเรียงเป็นแนวเปิดเข้าหาพระวิหารหลวงภายในพระวิหารคด ประดิษฐานพระพุทธรูปปูนปั้นปิดทอง ทั้งหมด ๑๕๖ องค์ ๕๖ คือจำนวนพยางค์ในบทพุทธคุณ (อิติปิ โส ฯลฯ กวาคิ.)



หลังบานประตูพระวิหารคดเป็นภาพจิตรกรรมสีน้ำมัน รูปตัวละครในเรื่องรามเกียรติ์ เป็นการเน้นวรรณกรรมพระราชนิพนธ์ในพระบาทสมเด็จพระพุทธยอดฟ้าจุฬาโลกมหาราช รัชกาลที่ ๑



พระพุทธรูปปูนปั้นปิดทองคำเปลวปางสมาธิราบที่ประดิษฐานตามแนวพระวิหารคดทั้ง ๔ ด้าน



ผนังพระวิหารคดด้านในหลังพระพุทธรูปมีภาพจิตรกรรมฝาผนังรูปดอกไม้ร่วงแทรกด้วยนกและผีเสื้อพื้นแดงคร่ำหรือครามหมายถึงดอกมณฑาหรือพวงเป็นดอกไม้แห่งสวรรค์ที่ตกมาบูชาเฉพาะพระพุทธเจ้า



พระวิหารหลวงเป็นอาคารเครื่องก่อที่มีความสูงเด่นกว่าศาสนสถานอื่นทั้งหมด ฐาน ๓ ชั้น แต่ละชั้นสูงประมาณ ๒ เมตร รวมแล้วสูงประมาณ ๖ เมตรจากพื้นดิน



หน้าบันหลังคาประธานพระวิหารหลวงแกะสลักไม้ปิดทองประดับกระจกสี กรอบลาย กนกเครือวัลย์ออกช่อเทพนม กลางกรอบรูปพระอินทร์ทรงช้างเอราวัณ ถือว่าเป็นสัญลักษณ์ของกรุงเทพมหานครคือพระอินทร์นี้อาจหมายถึงพระมหากษัตริย์ ซึ่งเปรียบเป็นสมมติเทพ หรือผู้แบ่งภาคมาจากเทพคุ้มครองมนุษย์

พระอินทร์เป็นเทพองค์หนึ่งในบรรดาเทพที่รักษาป้องกันภัยประจำทิศทั้ง ๔ เรียกว่าตุลโลกบาล คือ

พระอินทร์ เทพประจำทิศตะวันออก

พระवरุณ เทพประจำทิศตะวันตก

พระยม เทพประจำทิศใต้

ท้าวกุเวร เทพประจำทิศเหนือ

พระอินทร์เป็นเทพที่พิทักษ์รักษา

พระพุทธศาสนารักษาคุณงามความดี ประทับอยู่บนสวรรค์ชั้นดาวดึงส์ ปกครองเมืองสุทิสถนนคร ที่ตั้งอยู่บนยอดเขาพระสุเมรุ พระอินทร์มีชื่อเรียกหลายชื่อ แต่ที่คุ้นเคยกันมาก คือ ท้าวสักกเทวราช พระอินทร์ ท้าวมัจฉวาน เป็นต้น ผิวกายพระอินทร์เป็นสีเขียว มีวัชระและธนูเป็นอาวุธใช้ประหารศัตรูหรือพวกอสูรที่มาทำลายโลก และมีร่างแหเพื่อเอาไว้ขังศัตรูที่

จับมาได้ พระอินทร์มีเทพบริวารองค์หนึ่ง
 ที่ในเวลาปกติแล้วจะมีร่างเป็นเทพผู้ชายแต่
 ถ้าพระอินทร์จะเสด็จประพาสที่ได้จึงจะ
 แปลงร่างเป็นช้างใหญ่มีสามเศียรเรียกว่า
 ช้างเอราวัณ เป็นพาหนะให้ประทับ

ศิลาอาสน์ของพระอินทร์มีชื่อเรียกว่า
 บันฑุกัมพล มีความยาว ๖๐ โยชน์ กว้าง
 ๔๐ โยชน์ หนา ๑๕ โยชน์ ยุบลงเหมือน
 ฟองน้ำขณะประทับนั่งและฟูขึ้นเหมือน

เดิมเมื่อลุกขึ้น แต่ถ้าขณะที่พระอินทร์
 ประทับอยู่ ศิลาอาสน์ร้อนหรือแข็ง
 กระด้างก็แสดงว่าจะต้องมีเหตุการณ์เกิดขึ้น
 คือ พระอินทร์จะสิ้นอายุ พระอินทร์จะ
 สิ้นบุญ สัตว์อื่นที่มีอำนาจกว่าอยู่บริเวณ
 นั้น เพราะเดชแห่งศีลของสมณพราหมณ์
 ที่บำเพ็ญตบะเพื่อวัตถุประสงคฺ์สิ่งใดสิ่งหนึ่ง
 หรือมีเหตุการณ์เดือดร้อนเกิดขึ้นในมนุษย์
 โลก ซึ่งพระอินทร์จะต้องเสด็จลงมาแก้ไข



หน้าบันหลังคามุขพระวิหารหลวงแกะสลักไม้ปิดทองประดับกระจกเช่นเดียวกับหลังคาประธาน
 ต่างแต่รูปในกรอบตรงกลางที่เป็นรูปพระนารายณ์ทรงครุฑ หมายถึงพระมหากษัตริย์แบ่งภาคมา
 จากเทพเพื่อคุ้มครองโลกมนุษย์

พระนารายณ์หรือพระวิษณุเป็นเทพ
เทวราชที่ปกป้องคุ้มครองภัยได้ทั้ง ๓ โลก
สามารถปราบยุคเข็ญได้ ที่ประทับของ
พระองค์เรียกว่า ไวกูณฐ์ขนาด อยู่ใต้
เกษียรสมุทร เป็นทองทั้งแผ่น มีอาณา
เขตแปดหมื่นโยชน์ วิมานเป็นแก้ว เสา
และข้อฟ้าใบระกาเป็นเพชรพลอย ในเวลา
ปกติพระองค์จะบรรทมบนบัลลังก์หลัง
พญาอนันตนาคราช ในเวลาเสด็จประพาส
ที่ใดมีครุฑเป็นพาหนะ พระนารายณ์มี
๔ กร อาวุธมี ๕ อย่าง คือ สังข์ จักร
คทา ธนู และพระขรรค์ มีสีกายที่เปลี่ยน
ไปตามความดีและความชั่วของมนุษย์ที่
สะท้อนไปหา เช่น

ถ้ามนุษย์ประกอบกรรมดีที่สุดพระ
องค์มีกายสีขาว

ถ้ามนุษย์มีความดี สามในสี่พระองค์
มีกายสีแดง

ถ้ามนุษย์มีความดี สองในสี่พระองค์
มีกายสีเหลือง

ถ้ามนุษย์มีความดี หนึ่งสี่พระองค์
มีกายสีดำหรือสีดำออกอัญชัญ

ในเวลาพระนารายณ์เสด็จไปปราบ
หมู่มารต่าง ๆ พระองค์จะทรงแปลง
เพศหรืออวตารเป็นรูปต่าง ๆ เช่น

มัสยวตาร เป็นปลา

กูรมาวตาร เป็นเต่า

รามาวตาร เป็นหมู

นรสิงหาวตาร เป็นครึ่งคนครึ่งสิงห์

วามนาวตาร เป็นพร้าหมัดวามน
ปรศุรามาวตาร เป็นปรศุราม
รามจันทราวตาร เป็นพระราม
กฤษณะตาร เป็นพระกฤษณะ
พุทธาวตาร เป็นพระพุทธเจ้า
กัลกยวตาร เป็นกัลกิ์ในอนาคต

ครุฑกับพระนารายณ์นั้นมีฤทธิเท่า ๆ
กัน รบกันเท่าไรก็ไม่รู้จักแพ้ชนะ จึงตก
ลงเป็นมิตรกัน แต่มีข้อสัญญากันว่าเมื่อ
นั่งพญาครุฑต้องนั่งสูงกว่า เวลาเดินทาง
ครุฑต้องเป็นพาหนะให้พระนารายณ์ทรง

พระวิหารหลวง

พระวิหารหลวงเป็นอาคารเครื่องก่อ
ขนาด ๕ ห้อง กว้าง ๒๑.๘๔ เมตร ยาว
๒๖.๒๕ เมตร โครงสร้างหลังคาเป็นจั่ว
มีหลังคาประธาน ๑ ตับ มีชั้นซ้อน (หลัง
คามุข) ทางด้านหน้าและด้านหลังข้างละ
๑ ชั้น และมีหลังคาปีกนกลาดลงจาก
หลังคาประธานข้างละ ๑ ตับ หลังคามุข
ทางด้านหน้าและด้านหลังมีหลังคาปีกนก
ลาดลงข้างละ ๒ ตับ มีเสารับมุขเป็นเสา
สี่เหลี่ยมย่อมุมไม้สิบสอง จำนวน ๑๒ ต้น
ทั้งสองด้านรวม ๒๔ ต้น และเสานางเรียง
ด้านข้าง ด้านละ ๖ ต้น รวมทั้งหมดจึง
เป็นเสา ๓๖ ต้น เสานางเรียงและเสารับมุข
หัวเสาเป็นปูนปั้นรูปบัวแฉกปิดทองประดับ
กระจกสี ชายคามีคันทวยรับเชิงชายหลังคา
หัวเสาละ ๑ ตัว ด้านละ ๖ ตัว รวมทั้งหมด

๔ ด้าน ๒๔ ตัว แนวฝาผนังด้านนอกมีเสานางแบบด้านละ ๖ ต้น มีบัวหัวเสาเช่นเดียวกับเสานางเรียง หน้าบันพระวิหารหลวงมี ๒ ชั้น คือ หน้าบันจั่วหลังคาประธาน เป็นไม้จำหลักปิดทองประดับ



บานประตูพระวิหารหลวงเป็นบานไม้แกะสลักลายลึกเป็นรูปพญกษามิถิงก้านใบและดอกตระหวัดเกาะเกี่ยวอ่อนช้อยงดงามมีสัตว์เกาะเหนี่ยวเหมือนธรรมชาติลวดลายเหล่านี้เป็นฝีมือพระหัตถ์ของพระบาทสมเด็จพระพุทธเลิศหล้านภาลัย รัชกาลที่ ๒ ที่ทรงกำหนดลักษณะลายแบบวิธีการแกะและเริ่มแกะด้วยพระองค์ก่อนแล้วโปรดเกล้าฯ ให้ช่างฝีมือแกะต่อ เป็นบานประตูที่งดงามหาที่เปรียบมิได้ น่าเสียดายที่ปัจจุบันโดนไฟไหม้เป็นบางส่วน และเก็บรักษาอยู่ในพิพิธภัณฑสถานแห่งชาติพระนคร

กระจกเป็นลายกระหนกเครือวัลย์ออกช่อเทพนม ตรงกลางเป็นกรอบซุ้ม ภายในกรอบซุ้มมีรูปพระอินทร์ประทับอยู่ในเวชยันตรวิมานประดิษฐานอยู่เหนือกระพองข้างเอราวัณ



บานประตูไม้แกะสลักทั้งหมด ๖ ประตู คือ ด้านหน้าพระวิหาร ๑ ประตู ด้านหลังพระวิหาร ๑ ประตู ประตูกลางทางด้านหลังนี้เป็นบานประตูไม้ลายรดน้ำ รูปพันธุ์พุกษา บานประตูนี้สร้างขึ้นใหม่แทนของเดิมที่ย้ายไปติดด้านหน้า

หน้าบันมุขมีรูปแบบคล้ายหน้าบัน
จั่วประธาน แต่ตรงกลางหน้าบันเป็นรูป
พระนารายณ์ทรงครุฑในกรอบซุ้ม

ด้านหน้าและด้านหลังของพระ
วิหารมีประตูทางเข้าด้านละ ๑ ช่อง
ด้านข้างมีหน้าต่างด้านละ ๕ ช่อง ซุ้มประตู
และซุ้มหน้าต่างเป็นซุ้มบันแถลงที่ซ้อนกัน
๒ ชั้น เป็นปูนปั้นปิดทองประดับกระจกสี
บานประตูเป็นไม้แผ่นเดียววงดงามตลอด

ทั้งแผ่นขนาดกว้าง ๑.๓๐ เมตร สูง ๕.๖๔
เมตร หนา ๐.๑๖ เมตร จำหลักลายต้น
พฤกษาที่สลักลึกลงมีกิ่งก้านเกาะเกี่ยวซ้อนกัน
อย่างงดงาม เป็นศิลปกรรมฝีมือพระหัตถ์
พระบาทสมเด็จพระพุทธเลิศหล้านภาลัย
รัชกาลที่ ๒ ที่ทรงกำหนดลักษณะลายแบบ
วิธีแกะสลักและทรงเริ่มจำหลักด้วยพระ
องค์เอง



จิตรกรรมหลังบานประตู ประตูกลางด้านหลังพระวิหารที่สร้างขึ้นใหม่นี้เป็นรูปดอกไม้และกิ่งพันธุ์พฤกษา
มีนกนานาพันธุ์สีสดต่าง ๆ เกาะเกี่ยว กระจ่ายกระจิดริดเต็นอยู่ด้านล่างภาพ

ลายหน้าต่างเดิมเป็นลวดลายจำหลักรูปแก้วชิงดวงปิดทองประดับกระจกสีได้รับการแก้ไขในสมัยพระบาทสมเด็จพระจอมเกล้าเจ้าอยู่หัว รัชกาลที่ ๔ โดยทำเป็นลวดลายปูนน้ำมันปั้นปิดทองคำเปลวรูปต้นไม้เขามอและสัตว์ป่าปิดลายแก้วชิงดวง

ฐานประตักษิณล้อมพระวิหาร ๓ ชั้น คือ ชั้นบนสุดเริ่มจากฐานปัทม์ของพระวิหารถึงแนวเสานางเรียง ฐานประตักษิณ

ชั้นต่อมาเป็นที่ตั้งของตะศิลารายรอบพระวิหารทั้ง ๔ ด้าน จำนวน ๒๘ ตะ ต่อลงมาเป็นลานประทักษิณชั้นล่าง ที่กว้างที่สุดไปจนถึงพระระเบียงคด ฐานประตักษิณแต่ละชั้นจะมีพนักกัน มีช่องซุ้มสำหรับตามประทีปตลอดแนวพนักกันทุกชั้น ในเวลามัจฉานักชตฤกษ์หรือการเฉลิมฉลองตอนกลางคืนจะตามประทีปเทียนไฟตลอดแนวช่องพนักกันพระวิหารหลวง จะเป็นภาพทิวจิตรแปลกตาอีกแบบหนึ่ง



ภาพจิตรกรรมฝาผนังหน้าและหลังบานประตูพระวิหารหลวงด้านหน้า



บานหน้าต่างพระวิหารหลวงด้านนอกเดิมประดับกระจกสีเป็นลายแก้วชิงดวงแล้วได้รับการตกแต่งเพิ่มเติมโดยปั้นปูนน้ำมันแบบโบราณเป็นรูปต้นไม้เขามอและรูปสัตว์ เป็นลายนูนต่ำปิดทองคำเปลวลวดลายอ่อนช้อยวิจิตรงดงามยิ่ง



กระจกสีที่เป็นลายแก้วชิงดวงเดิมยังปรากฏลายเป็นฉากหลังงดงามมองแล้วเพลิดเพลิน

พระศรีศากยมุนี

พระศรีศากยมุนีเป็นพระประธานในพระวิหารหลวงวัดสุทัศนเทพวราราม หล่อด้วยสำริดที่ใหญ่กว่าพระพุทธรูปหล่อองค์อื่นๆ ซึ่งปรากฏในประเทศไทย ขนาดหน้าตักกว้าง ๖.๒๕ เมตร เดิมพระศรีศากยมุนีเป็นพระประธานในพระวิหารหลวงวัดมหาธาตุกลางเมืองสุโขทัย มีศิลาจารึกวัดป่ามะม่วงกล่าวอ้างถึงว่าพระมหาธรรมราชาลิไท กษัตริย์ราชวงศ์

พระร่วง (พ.ศ. ๑๘๙๐-๑๙๑๙ ปีครองราชย์) แห่งสุโขทัย โปรดเกล้าฯ ให้หล่อและทำการฉลองในปีพุทธศักราช ๑๙๐๔

พระพุทธรูปลักษณะพระศรีศากยมุนีเป็นพระพุทธรูปประทับนั่งขัดสมาธิราบ พระหัตถ์ตั้งขวายอยู่ในท่าปางมารวิชัย พระหัตถ์ซ้ายหงายวางบนพระเพลา ทรงจีวรห่มเฉียง ชายสังฆาฏิยาวลงมาถึงระดับพระนาภี มีปลายเป็นสองแฉกเขี้ยวตะขาบ ลักษณะพระองค์ค่อนข้างสั้น บั้นพระองค์

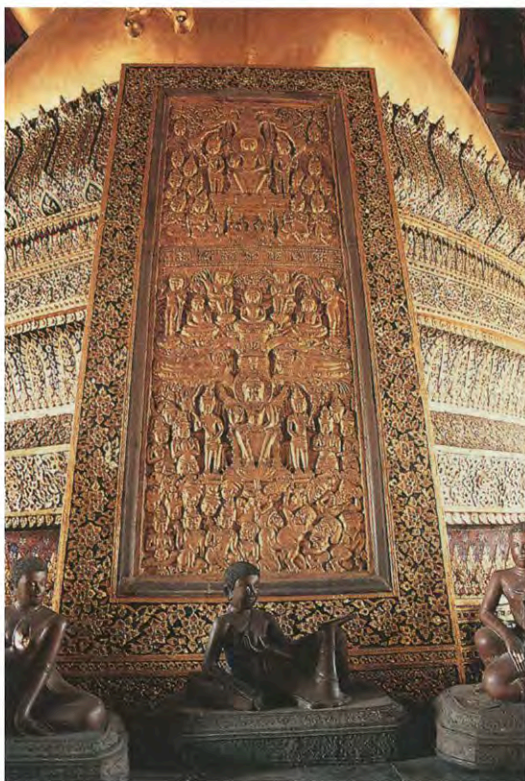


พระศรีศากยมุนีพระประธานในพระวิหารหลวง ประดิษฐานบนฐานชุกชีปิดทองประดับกระจกสังฆาฏิก

เล็ก พระอังกษาใหญ่ หัวพระตันโปน ลักษณะ
พระพักตร์และพระเศียรที่ปรากฏ คือ พระ
รัศมีเป็นเปลวสูงตั้งอยู่บนพระอุษณิษะรูป
มะนาวตัด เส้นพระศกขมวดเล็กแบบ
กันหอย พระพักตร์รูปไข่เกือบกลม
พระขนงโค้งแยกออกจากกัน ระหว่างพระ
ขนงมีพระอุณาโลมคั่นอยู่ พระนาสิกงุ้ม

พระโอฐอมยิ้มเล็กน้อย พระหนุกลม

พระศรีศากยมุนีประดิษฐานบน
ฐานชุกชีแบบฐานลายแข่งสิงห์ ตลอด
ทั้งฐานชุกชีประดับลายปูนปั้นเป็นลายดอก
ลายเถา ลายเทศ ปิดทองคำเปลวประดับ
กระจกสีทั้งหลัง



ภาพสลักสมัยทวารวดีด้านหลังฐานชุกชี

ภาพสลักศิลาติดประดับอยู่ทางด้าน
หลังฐานชุกชีพระศรีศากยมุนี เป็นภาพ
สลักนูนต่ำขนาดสูง ๒.๔๐ เมตร กว้าง
๐.๙๕ เมตร อยู่ในกรอบลายใบเทศ ภาพ
สลักแผ่นนี้นับเป็นศิลปกรรมชิ้นเอกของ
วัดชิ้นหนึ่ง มีอายุระหว่างพุทธศตวรรษที่
๑๒-๑๓ สมัยทวารวดี สันนิษฐานว่าอาจ
ย้ายมาจากจังหวัดนครปฐม การสลักแบ่ง
ภาพออกเป็นสองตอน ตอนล่างเป็นพุทธ-
ประวัติปางยมกปาฏิหาริย์ พระพุทธเจ้า
ประทับอยู่ตรงกลาง พระอินทร์และพระ
พรหมยืนถือแฉ่อยู่ทั้งสองข้าง ใต้เบื้องพระ
ยุคลบาทพระพุทธเจ้ามีดอกบัวขนาดใหญ่
รองรับ ดอกบัวนี้ประคองอยู่โดยพระยา-
นาคซึ่งมีร่างกายเป็นมนุษย์แต่มีเศียรเป็น
นาค ๓ เศียรแผ่พังพานอยู่เบื้องหลัง พระ
ยานาคนี้สมมติว่าอยู่ใต้บาดาลอันเป็นสถาน

ที่รองรับก้านบัวซึ่งเป็นแกนของมนุษย์โลก
ใต้บัลลังก์ด้านหนึ่งของพระองค์มีบรรดา
เจ้านาย ซึ่งเสด็จมาแสดงความชื่นชมใน
ปาฏิหาริย์ของพระพุทธองค์ และอีกด้าน
หนึ่งก็คือนักบวชที่พ่ายแพ้ นักบวชเหล่านี้
ก็คือพวกดาบสเปลือยกายและดาบสเกล้า
ผมสูง ซึ่งไม่อาจจะต่อสู้กับอิทธิปาฏิหาริย์
ของพระพุทธองค์ได้ เหนือขึ้นไปมีเหล่า
เทวดากำลังประนมหัตถ์แสดงคารวะต่อพระ
พุทธองค์อยู่ด้วยความเคารพ เบื้องหลัง
บัลลังก์คือต้นมะม่วงที่เกิดจากปาฏิหาริย์
มีกิ้งก้านรองรับพระพุทธรูปปางต่าง ๆ
พระพุทธรูปเหล่านี้แสดงปางด้วยพระหัตถ์
ขวาหรือพระหัตถ์ซ้ายเพื่อให้ได้สัดส่วน
กันเป็นคู่ ๆ ภาพตอนบนขึ้นไปเป็นภาพ
พระพุทธเจ้ากำลังประทับบนบัลลังก์ใน
สวรรค์มีพระอินทร์และพระพรหมยืนถือ



ภาพสลักนูนต่ำสมัยทวารวดีที่มีคุณค่า ในด้านประวัติศาสตร์และประวัติศาสตร์ศิลปะยิ่งประดิษฐาน
อยู่ด้านหลังพระศรีศากยมุนี เป็นภาพสลักเรื่องพุทธประวัติ ๒ ตอน คือปางยมกปาฏิหาริย์และ
ปางเทศนาโปรดพระพุทธรูปคานนสวรรค์ชั้นดาวดึงส์

แสร้อยสองข้าง เบื้องหลังทางด้านขวาของ พระพุทธองค์ พระพุทธมารดา กำลังประทับ อยู่ แวดล้อมด้วยเทวดาองค์อื่น ๆ จาก สวรรค์ชั้นต่าง ๆ มาชุมนุมกันเพื่อฟังพุทธ- องค์ทรงแสดงธรรมแด่พระพุทธมารดาบน สวรรค์ชั้นดาวดึงส์

จิตรกรรมในพระวิหารหลวง

พระวิหารหลวงวัดสุทัศนฯ มีภาพ จิตรกรรมฝาผนังทั้งดงามที่สุดแห่งหนึ่งใน กรุงรัตนโกสินทร์ โครงสร้างส่วนต่าง ๆ ภายในมีภาพจิตรกรรมประดับอยู่โดยตลอด

ทุกส่วนจนไม่มีที่ว่าง และเป็นภาพที่น่าสนใจ มาก เช่น

๑. จิตรกรรมที่ผนัง ตั้งแต่เชิงผนัง จรดเพดาน เป็นภาพเรื่องพระอดีตพุทธ ๒๘ องค์ มีศิลาจารึกอธิบายภาพกำกับ ไว้ใต้ห้องภาพ พรรณนาพระประวัติของ พระพุทธเจ้าองค์นั้น ๆ ไว้โดยบริบูรณ์

๒. จิตรกรรมที่เสาในประธาน ทั้งหมดมี ๘ ต้น เป็นเสาสี่เหลี่ยมมีจิตรกรรม ทั้งสี่ด้านเรื่องไตรภูมิโลกยฐาน มีศิลา จารึกกำกับที่เชิงเสาทุกต้น



ภาพจิตรกรรมฝาผนังเชิงผนัง เรื่องอดีตพุทธเจ้า ได้ภาพมีแผ่นจารึกบรรยายเรื่องประจำภาพ

๓. จิตรกรรมบนช่อหรือทับหลัง
เสาในประธาน เป็นภาพเรื่องพุทธประวัติ
ตอน พระพุทธเจ้าโปรดเทพบนชั้นดาว-
ดึงส์สวรรค์

๔. จิตรกรรมที่แผ่นไม้หลังบานประตู
และหน้าต่างเป็นภาพทวารบาล และเทพ
ในศาสนาพราหมณ์

๕. จิตรกรรมที่บานแผละประตู
และหน้าต่างเป็นภาพการตั้งเครื่องบูชา
แบบจีน

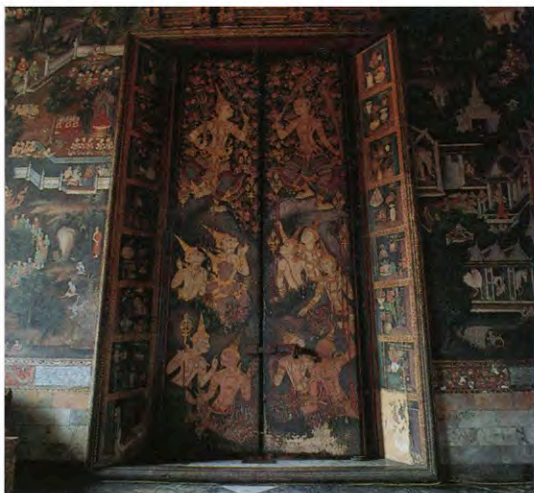
๖. จิตรกรรมในกรอบติดประดับ
เหนือช่องประตูและหน้าต่าง เป็นภาพสัตว์
หิมพานต์ รวม ๔๘ ภาพ

๗. ที่เพดานเป็นลายปิดทองล่องชาด

ศิลาจารึกที่ติดไว้บรรยายภาพเชิง
ฝาผนังและเชิงเสา ลักษณะตัวจารึกเป็น
อักษรไทยภาษาไทย ดำเนินเรื่องตามคัมภีร์
พุทธวงศ์ คัมภีร์สัมภินทิมทานิทาน
คัมภีร์วิสุททธิลาสิเนอรรถดดา คัมภีร์
เตภูมิกถาและชาดก



ภาพจิตรกรรมฝาผนังที่เชิงผนัง เรื่องอดีตพุทธเจ้า ใต้ภาพมีแผ่นจารึกเรื่องราวประจำภาพ



หลังบานประตูพระวิหารหลวงเป็นภาพจิตรกรรมรูปเทพในลัทธิศาสนาพราหมณ์ บานแต่ละข้างสองข้างของประตูเป็นภาพเครื่องตั้งบูชาแบบจีน



ภาพหลังบานหน้าต่างรูปเทพในศาสนาพราหมณ์บานแต่ละข้างสองข้างเป็นภาพเครื่องตั้งแบบจีน



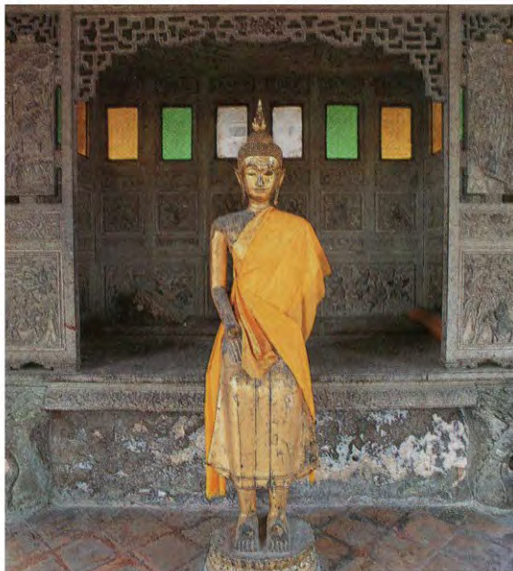
เสาประธานในพระวิหารหลวงเป็นภาพจิตรกรรมในไตรภูมิโลกยส์ฐานทั้ง ๘ ต้น



จิตรกรรมในกรอบติดประดับเหนือช่องบานประตูและหน้าต่างพระวิหารหลวงทั้งหมด ๔๘ ภาพ เป็นภาพสัตว์หิมพานต์ที่มีสีลางดามยิ่ง



ภาพจิตรกรรมฝาผนังด้านหลังพระวิหารหลวงเป็นภาพพุทธประวัติอดีตพระพุทธเจ้า ๒๑ พระองค์



พระพุทธรูปปางตื่นบรรทมห้อยพระบาทบนพระคันธกุฎี เป็นพระอาการต่อจากบรรทม
ประดิษฐานในพระวิหารทิศด้านตะวันตกเฉียงเหนือ

พระวิหารทิศ

มุขฐานประทักษิณชั้นบนทั้ง ๔ มุม มีวิหารทิศตั้งอยู่ ลักษณะเหมือนกันทุกหลัง คือเป็นอาคารโถงขนาด ๔ ห้อง หลังคามุขยื่นด้านหน้าและหลัง ซ่อฟ้าใบระกาทางหงส์นาคสดุ้ง เป็นไม้จำหลักลาย ลงรัก ประดับกระจกสี หน้าบัน

ไม้จำหลักลายปิดทองประดับด้วยกระจกสี คันทวยเป็นไม้จำหลักลายปิดทองประดับกระจกสีรับเชิงชาย เสาสี่เหลี่ยมมีบัวหัวเสารับคานคองสองจำนวน ๑๐ ต้น ระหว่างเสามีพนักประดับด้วยกระเบื้องเคลือบสีเขียวปรุลายของจีน พื้นปูด้วยหินอ่อน



พระวิหารทิศบนฐานพระวิหารหลวงชั้นบนมีอยู่ทั้ง ๔ มุม

หลังทิศตะวันออกเฉียงเหนือประดิษฐาน พระพุทธรูป ๒ องค์ พระประธานเป็น พระพุทธรูปปางไสยาสน์ กับพระพุทธรูป ปางห้ามสมุทรทรงเครื่องน้อย

หลังทิศตะวันตกเฉียงเหนือประดิษฐาน พระพุทธรูป ๒ องค์ พระประธานปางตื่น บรรทม กับพระพุทธรูปปางประทานพร

หลังทิศตะวันตกเฉียงใต้ประดิษฐาน พระพุทธรูป ๒ องค์ พระประธานปาง ครองจีวร กับพระพุทธรูปปางห้ามสมุทร ทรงเครื่องน้อยศิวารมณ์ทรงเทริด

หลังทิศตะวันออกเฉียงใต้ประดิษฐาน พระพุทธรูป ๒ องค์ พระประธานปางฉัน

ภัตตาหาร พระหัตถ์ขวาลอยอยู่เหนือพระ เพลลา กับพระพุทธรูปปางห้ามสมุทร

การดูพระพุทธรูปประจำวิหารทิศนี้ ให้เวียนซ้ายเป็นอุตราวัฏ จะนับได้ดังนี้ คือ ปางไสยาสน์ ตื่นบรรทม ครองจีวรเสด็จ ออกบิณฑบาต และฉันภัตตาหาร

ฉะรายพระวิหาร

ฉะเป็นเครื่องศิลาจีนรูปแบบคล้าย อาคาร ๖ เหลี่ยมซ้อนกันขึ้นไป ๖ ชั้น แต่ละชั้นมีช่องโปร่งซึ่งเป็นลักษณะของ เรือนไฟใช้ตามประทีป ฉะรายพระวิหาร ทั้งหมด ๒๘ ฉะ หมายถึงพระอดีตพุทธ ๒๘ พระองค์



เครื่องศิลาจีนที่เรียกว่า ฉะ มีตั้งอยู่บนหน้าฐานพระวิหารหลวงชั้นที่ ๒ รอบพระวิหารหลวง ทั้งหมด ๒๘ ฉะ

เก๋งจีนหน้าพระวิหาร

เครื่องศิลปาสลักจีน ประดับอยู่ที่ลานประทักษิณชั้นล่างด้านหน้าพระวิหารหลวง มีลักษณะเป็นปราสาทแบบจีน ตั้งอยู่บนตั้งขาสิงห์ ล้อมรอบด้วยตุ๊กตารูปสัตว์ ฉากหลังเป็นเขามอ เครื่องศิลปาสลักชิ้นนี้ เดิมตั้งอยู่บนลานประทักษิณชั้นบน ย้าย

ลงมาตั้งบนลานประทักษิณชั้นล่างในรัชสมัยพระบาทสมเด็จพระเจ้าอยู่หัวอานันทมหิดล รัชกาลที่ ๘ จากลักษณะที่ตั้งเดิม หมายถึง วิมานไพชยนต์ของพระอินทร์ แห่งเมืองสุทศสนนคร บนเขาพระสุเมรุ ศูนย์กลางแห่งจักรวาล



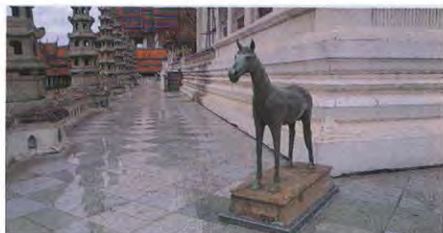
เครื่องศิลปาสลักจีนรูปเก๋งจีน ตั้งอยู่บนลานประทักษิณชั้นล่าง ด้านหน้าพระวิหารหลวง



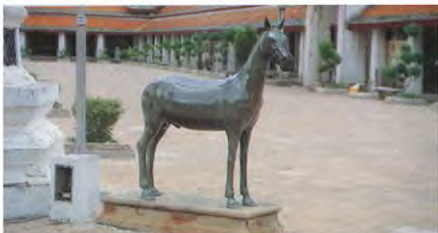
เขาพระสุเมรุและป่าหิมพานต์ตั้งอยู่บนลานประทักษิณพระวิหารหลวงชั้นล่างด้านหลัง เป็นภูเขาที่สลักจากศิลาจีน มีรูปฤษีและสัตว์ที่สลักจากศิลาเช่นกันประกอบอยู่โดยรอบ สมมุติเป็นเขาพระสุเมรุที่เป็นศูนย์กลางจักรวาลเขาลูกนี้เดิมเป็นฉากสำหรับแสดงโขนกลางแปลงในพระบาทสมเด็จพระพุทธเลิศหล้านภาลัย รัชกาลที่ ๒ เมื่อพระองค์สวรรคตแล้ว พระบาทสมเด็จพระนั่งเกล้าเจ้าอยู่หัว รัชกาลที่ ๓ ได้ถวายพระอารามแห่งนี้เพื่อเทียบให้เป็นคติแห่งจักรวาลกับพระวิหารหลวง

ม้าสำริด

รูปม้าหล่อด้วยสำริดจำนวน ๘ ตัว ประดับอยู่บนมุขฐานประทักษิณชั้นกลาง และชั้นล่างมุขละ ๑ ตัว ม้าสำริดนี้หล่อขึ้นเมื่อ พ.ศ. ๒๓๘๙ โดยช่างไทยสมัยพระบาทสมเด็จพระนั่งเกล้าเจ้าอยู่หัว



รัชกาลที่ ๓ ม้าทั้งหมดนี้ทรงโปรดฯ ให้สร้างเพื่อเป็นการรำลึกถึงม้ากัณฐกะซึ่งเป็นพาหนะที่นำเจ้าชายสิทธัตถะเสด็จออกผนวช (บวช) การประดับด้วยเครื่องสำริดเช่นนี้จะเห็นได้หลายแห่ง เช่น ข้างสำริด ที่ลานประทักษิณพระอุโบสถ



ม้าสำริดตั้งประดับอยู่บนลานชั้นล่างและลานชั้นกลาง มุขพระวิหารหลวง



พระบรมราชานุสาวรีย์พระบาทสมเด็จพระปรเมนทรมหาอานันทมหิดล รัชกาลที่ ๘

วัดอรุณราชวราราม รูปสางแปลงสำริด
ที่ลานประทักษิณพระอุโบสถ วัดพระ
เชตุพนวิมลมังคลาราม เป็นต้น

พระบรมราชานุสาวรีย์ รัชกาลที่ ๘

วัดสุทัศนเทพวราราม ถือกันว่าเป็น
พระอารามประจำรัชกาลพระบาทสมเด็จพระ
พระปรเมนทรมหาอานันทมหิดล รัชกาลที่
๘ เพราะทรงมีความเกี่ยวข้องกับวัด คือ
เมื่อคราวเสด็จนิวัติพระนครครั้งแรก ได้
เสด็จมาที่วัดนี้ และทรงพระราชปรารภ

ว่าสถานที่วัดสุทัศนฯ ร่มเย็นน่าอยู่ และ
เมื่อทรงประกอบพระราชพิธีแสดงพระองค์
เป็นพุทธมามกะ สมเด็จพระอริยวงศาคต-
ญาณ สกลมหาสังฆปริณายก (แพ ตีสส-
เทโว) ทรงเป็นพุทธมามกาจารย์และถวาย
โอวาท เมื่อพระบาทสมเด็จพระปรเมนทรมหา
อานันทมหิดลเสด็จสวรรคตแล้ว พระ
บาทสมเด็จพระเจ้าอยู่หัวรัชกาลปัจจุบัน
ทรงพระกรุณาโปรดเกล้าฯ ให้บรรจุพระ
บรมราชสรีรังคารพระบรมเชษฐาธิราชเจ้า
ไว้ ณ ผ้าทิพย์ เบื้องหน้าฐานชุกชีพระ

ศรีศากยมุณี ในวันที่ ๙ มิถุนายน ซึ่งเป็นวันคล้ายวันเสด็จสวรรคตจะจัดพิธีบำเพ็ญพระราชกุศล ณ วัดสุทัศน์ฯ นี้เป็นประจำทุกปี

พระบรมราชานุสาวรีย์พระบาทสมเด็จพระปรเมนทรมหาอานันทมหิดล รัชกาลที่ ๘ ประดิษฐานไว้บริเวณลานประทักษิณ ชั้นล่างมุขทิศตะวันตกเฉียงเหนือพระวิหารหลวง พระบรมรูปหล่อ

ด้วยสำริด ประทับยืน ขนาดเท่าพระองค์จริง ทรงฉลองพระองค์ชุดจอมทัพ แทนประดิษฐานเป็นหินอ่อนยกแท่นสูงระดับเหนือศีรษะ ตั้งพระบรมรูปและแท่นตั้งพุ่มดอกไม้ ซึ่งหล่อด้วยสำริดอยู่ต่ำลงมาเล็กน้อยด้านหน้ามีจารึกบนแผ่นทองเหลืองกล่าวถึงกำหนดการก่อสร้างพระบรมราชานุสาวรีย์ เบื้องพระปรักซ์เป็นแผ่นหินอ่อนวงโค้งกั้น เหนือวงโค้งประดิษฐานอักษร



แผ่นจารึกประดิษฐานหน้าพระบรมราชานุสาวรีย์พระบาทสมเด็จพระปรเมนทรมหาอานันทมหิดล รัชกาลที่ ๘

พระปรมาภิไธย “อปร” ภายใต้พระมหาพิชัย
มงกุฏ

กำแพงแก้วพระอุโบสถ

ลานประทักษิณรอบพระอุโบสถชั้น
ล่างอยู่นอกกำแพงแก้ว เป็นลานปูด้วยหิน
จากประเทศจีน กำแพงแก้วก่ออิฐถือปูน
ล้อมรอบลานประทักษิณชั้นกลางทั้ง ๔
ด้าน ยกพื้นตั้งบนฐานสูง มีพนักทำด้วย
กระเบื้องเคลือบสีเขียว ด้านในมีช่องตาม

ประทีปตลอดพนักกำแพงแก้วนี้ มีซุ้มประตู
ด้านละ ๒ ซุ้ม รวมทั้งหมดเป็น ๘ ซุ้ม
ซุ้มประตูทำด้วยหินอ่อนเป็นซุ้มคูหาหน้า
นาง ยอดทรงมงกุฏ หน้าบันเหนือกรอบ
ประตูเป็นปูนปั้นลายดอกไม้ปิดทองคำเปลว
บานประตูไม้พื้นด้านนอกเป็นภาพเขียน
สีน้ำมันรูปครุฑชุกฉัตร พื้นด้านในทาสีแดง
ลานประทักษิณชั้นบนสุดอยู่ในแนวเดียวกัน
กับแนวเสนาียงเรียงที่รองรับชายคาพระ
อุโบสถ มีพนักกระเบื้องเคลือบ สีเหลืองกัน
โดยรอบ ด้านในมีช่องตามประทีปตลอด



แนวฐานกำแพงแก้วพระอุโบสถ ลานประทักษิณชั้นล่างอยู่นอกกำแพงแก้ว บนพนักกำแพงมีเกย
โปรยทานและซุ้มโอบเสมาตั้งสลับกัน



เกยโปรยทานและซุ้มโอบเสมาตั้งอยู่บนลานประทักษิณพระอุโบสถ
แนวกำแพงแก้วและช่องสำหรับตามประทีป

ซุ้มโอบเสมา

ในแนวกำแพงแก้วมีซุ้มครอบโอบเสมาทั้งหมด ๘ ซุ้ม ประจำทิศทั้ง ๘ แกะสลักด้วยหินจากจีนรูปทรงแบบอาคารสี่เหลี่ยมจัตุรัสโปร่งตั้งบนฐานสูง หลังคายอดแหลมแบบยอดเจดีย์ โอบเสมาเป็นโอบเสมาหินสลักรูปช้างสามเศียรชูวงอยู่กลางแผ่น แต่ลงวงถือดอกบัวตูม ๑ ดอก และบัวบาน ๒ ดอก เกสรดอกบัวบานเป็นรูปสัตว์ ข้าง

หนึ่งเป็นรูปนกยูงหมายถึงพระอาทิตย์ ข้างหนึ่งเป็นรูปกระต่ายหมายถึงพระจันทร์ มีการสันนิษฐานว่า บัวบานหมายถึงพระบาทสมเด็จพระพุทธยอดฟ้าจุฬาโลกมหาราช รัชกาลที่ ๑ และพระบาทสมเด็จพระพุทธเลิศหล้านภาลัย รัชกาลที่ ๒ ที่สวรรคตแล้ว ส่วนบัวตูม ๑ ดอก หมายถึงสร้างโดยพระบาทสมเด็จพระนั่งเกล้าเจ้าอยู่หัว รัชกาลที่ ๓ สมัยยังทรงพระชนม์อยู่

กรอบนอกสลักเป็นตัวนาคและหัวนาคสามเศียรอยู่ด้านล่าง แต่ละซุ้มตั้งใบเสมาคู่

เกยโปรยทาน

ในแนวกำแพงแก้ว ที่เป็นช่วงชั้นระหว่างซุ้มใบเสมามีเกยตั้งสลับกันไปรวมทั้งหมด ๘ เกย ใช้เป็นที่ประทับสำหรับ

พระมหากษัตริย์สมัยก่อนเพื่อโปรยทานแก่พสกนิกรในคราวเสด็จพระราชพิธีบำเพ็ญพระราชกุศลทานบารมี เหมือนพระพุทธเจ้าเมื่อเสวยพระชาติเป็นพระเวสสันดร ลักษณะของเกยคล้ายกับเกยهامแต่ทำด้วยหินอ่อน ด้านหลังมีบันไดทางขึ้นและลง



กำแพงแก้วพระอุโบสถมีซุ้มประตูทางเข้าด้านละ ๒ ซุ้ม เป็นซุ้มยอดทรงมงกุฎ บานประตูไม้ ๒ บาน ด้านในทาพื้นสีแดง ด้านนอกเขียนภาพจิตรกรรมสีน้ำมันรูปครุฑขุดนาค ฉากหลังเป็นดอกไม้ม่วง ครุฑขุดนาคนี้ใช้เป็นพระราชลัญจกรหรือตราเครื่องหมายประจำรัชกาลพระบาทสมเด็จพระพุทธเลิศหล้านภาลัย รัชกาลที่ ๒ เพราะพระนามเดิมของพระองค์ คือ ฉิม หมายถึงวิมานฉิมพลีที่พำนักของครุฑซึ่งเป็นพญาแห่งนกมีกำลังมาก กระพือปีกหนึ่งครั้งก็ไปได้ ๑ โยชน์ ครุฑมีรูปลักษณะครึ่งคนครึ่งนก หัว ปีก เล็บ และปากเหมือนนกอินทรี ตัวและแขนเหมือนคน สวมมงกุฎสวมสร้อยคอพาหุรัดทองกรและกำไล นุ่งผ้ามีชายเพื่อยห้อยหน้าไม่สวมเสื้อ ครุฑกินนาคเป็นอาหาร



พระอุโบสถเป็นพระอุโบสถขนาดใหญ่ที่สุดในประเทศไทย กว้าง ๒๒.๖๐ เมตร ยาว ๑๒.๒๕ เมตร พระบาทสมเด็จพระนั่งเกล้าเจ้าอยู่หัว รัชกาลที่ ๓ โปรดเกล้าฯ ให้สร้างขึ้นในปี พ.ศ. ๒๓๑๑ สำเร็จเรียบร้อยในปี พ.ศ. ๒๓๘๖

พระอุโบสถ

พระอุโบสถวัดสุทัศนเทพวราราม เป็นพระอุโบสถที่มีขนาดใหญ่ยาวสวยงามที่สุดในประเทศไทย พระบาทสมเด็จพระนั่งเกล้าเจ้าอยู่หัว รัชกาลที่ ๓ โปรดเกล้าฯ ให้สร้างขึ้น เริ่มก่อสร้างในปี พ.ศ. ๒๓๑๑ สำเร็จเรียบร้อยปี พ.ศ. ๒๓๘๖ เป็นอาคารก่ออิฐถือปูนแบบ

สถาปัตยกรรมไทย ขนาดกว้าง ๒๒.๖๐ เมตร ยาว ๑๒.๒๕ เมตร เป็นอาคารสูงใหญ่มาก มีเสาสีเหลี่ยมขนาดใหญ่รองรับหลังคาทั้งหมด ๖๘ ต้น หลังคา ๔ ชั้น และชั้น ลด ๓ ชั้น มีช่อฟ้าใบระกาหางหงส์ มุงกระเบื้องเคลือบสีเขียวเป็นพื้น คันทองด้วยกระเบื้องเคลือบสีเหลือง หน้าบันมุขหน้าและ

หลังเป็นไม้แกะสลักลายประดับกระจกสี ด้านหน้าหรือด้านทิศตะวันออกสลักเป็นรูปพระอาทิตย์ประทับนั่งในบุษบก บนราชรถเทียมราชสีห์ มีคติความเชื่อว่าพระอาทิตย์เป็นผู้ให้แสงสว่างแก่โลกในเวลากลางวัน พระวรกายเป็นสีแดง สวมเทริดทรงน้ำเต้ากลม พระหัตถ์ซ้ายถือดอกบัวบาน หมายถึงการห้ามอุปัทวันตรายทั้งปวง ส่วนพระหัตถ์ขวาถือดอกบัวตูม หมายถึงการอำนวยการ ด้านหลังหรือด้าน

ทิศตะวันตกสลักเป็นรูปพระจันทร์ประทับนั่งในบุษบกบนราชรถเทียมม้า มีคติความเชื่อว่า พระจันทร์เป็นเทพเจ้าผู้ให้แสงสว่างแก่โลกในเวลาตอนกลางคืน พระวรกายสีขาว สวมเทริดทรงน้ำเต้ากลม พระหัตถ์ขวาถือพระขรรค์ การสลักหน้าบันเป็นรูปพระอาทิตย์และพระจันทร์หมายถึงว่า พระอาทิตย์และพระจันทร์เวียนรอบเขาพระสุเมรุคือพระวิหารหลวง



หน้าบันพระอุโบสถด้านตะวันออก เป็นหน้าบันแกะสลักไม้ ประดับกระจกสีทำเป็นลวดลายรูปพระอาทิตย์ทรงราชรถเทียมราชสีห์ที่อยู่ภายในกรอบลายดอก และโบสถ์พระอาทิตย์มีชื่อเรียกหลายชื่อ เช่น ทินกร ภาสกร วิวัสวัต โลกจักรู เป็นต้น พระอาทิตย์มีผิวกายสีแดง มี ๑ เนตร ฉลองพระองค์สีเหลืองอ่อน อารมณ์แก้วปีทมราช

ประตูด้านหน้าและด้านหลังด้านละ ๒ ประตู รวม ๔ ประตู หน้าต่างด้านข้างด้านละ ๑๑ ช่อง รวมทั้งหมด ๒๒ ช่อง ชุ้มประตูและหน้าต่างทำด้วยปูนปั้นปิดทองประดับกระจกสี เหนือกรอบประตูและ

หน้าต่างเป็นชும்บันแถลงสองชั้น บานประตูและหน้าต่างไม้เขียนลายรดน้ำฉลิมงข้างหน้าต่าง (ด้านนอก) ติดกระเบื้องเคลือบลายดอกไม้ร่วง



หน้าบันพระอุโบสถด้านตะวันตก แกะสลักไม้ประดับกระจกสีเป็นรูปพระจันทร์ทรงราชรถเทียมม้าภายในกรอบลายดอกและใบเทศ มีนามเรียกพระจันทร์หลายอย่าง เช่น ศศิธร นิสากร รัชนีกร ศิวเสขร โสมอินทุ เป็นต้น พระจันทร์เป็นหนุ่มรูปงามสะออดสะอง ผิวขาว เป็นผู้ให้แสงสว่างในยามราตรี มีแสงสีนวลเย็นตา



ซุ้มหน้าต่างพระอุโบสถปูนปั้นปิดทองประดับกระจกสี ซุ้มบันแถลงสองชั้น ยอดทรงพิชัยมหากุญ
พื้นผนังด้านข้างบาน (ด้านนอก) ติดกระเบื้องเคลือบรูปดอกไม้ไม้ร่วง



บานและกรอบซุ้มประตูพระอุโบสถ บานประตูไม้ลายรดน้ำเมืองสุทิสสนครเมืองของพระอินทร์
บนสวรรค์ชั้นดาวดึงส์ กรอบซุ้มลายปูนปั้นติดกระจกสีเหมือนกับกรอบซุ้มหน้าต่าง



พระพุทธรูปประธานในพระอุโบสถ มีนามที่พระบาทสมเด็จพระจอมเกล้าเจ้าอยู่หัว รัชกาลที่ ๔ ถวายว่า พระพุทธตรีโลกเชษฐ เป็นพระพุทธรูปที่พระบาทสมเด็จพระนั่งเกล้าเจ้าอยู่หัว รัชกาลที่ ๓ โปรดเกล้าฯ ให้หล่อขึ้นด้วยโลหะ

พระประธานในพระอุโบสถ

พระพุทธตรีโลกเชษฐ์ พระประธานในพระอุโบสถวัดสุทัศนเทพวราราม หล่อขึ้นในสมัยพระบาทสมเด็จพระนั่งเกล้าเจ้าอยู่หัว รัชกาลที่ ๓ ขนาดหน้าตักกว้าง ๑๐ ศอก ๘ นิ้ว ปางมารวิชัย ประดิษฐานบนฐานชุกชีสูง ปั้นลายปิดทองคำเปลวประดับกระจกสี เบื้องหน้าพระพุทธตรีโลกเชษฐ์ประดิษฐานพระอสีติมหาสาวก

๘๐ องค์ พระบาทสมเด็จพระจอมเกล้าเจ้าอยู่หัว รัชกาลที่ ๔ โปรดเกล้าฯ ให้สร้างขึ้นแทนพระศรีศาสดาที่อัญเชิญไปประดิษฐาน ณ วัดบวรนิเวศวรวิหาร สร้างด้วยปูนปั้นลงสี นั่งพนมมือเหมือนกำลังฟังพระบรมโอวาทจากพระพุทธองค์ ซึ่งประทับเป็นประธานอยู่ตรงกลาง ขนาดของพระอสีติมหาสาวกนั้นเป็นขนาดซึ่งพระบาทสมเด็จพระจอมเกล้าเจ้าอยู่หัวทรงคิดคำนวณขึ้น



ภาพจิตรกรรมในเรื่องรามเกียรติ์ได้กรอบตั้งประดับเหนือช่องประตูและหน้าต่างช่องละ ๓ ภาพ ทั้งหมดมีถึง ๙๐ ภาพ เป็นการแสดงให้เห็นการปราบข้าศึกอันเปรียบด้วยกฤดาภินิหารีย์ของพระมหากษัตริย์ท่าที่แสดงเรียกว่า ภาพจับ เป็นท่าครู เป็นการยกย่องวรรณกรรมนิพนธ์ในพระบาทสมเด็จพระพุทธยอดฟ้าจุฬาโลกมหาราช รัชกาลที่ ๑ และพระบาทสมเด็จพระพุทธเลิศหล้านภาลัย รัชกาลที่ ๒

จิตรกรรมในพระอุโบสถ

ในพระอุโบสถมีภาพจิตรกรรมในส่วนต่าง ๆ คือ

๑. ฝาผนังช่วงบนตั้งแต่ระดับขอบประตูและหน้าต่างขึ้นไปจรดฝ้าเพดานเป็นภาพเรื่องปฐมสมโพธิ คือพุทธประวัติของพระสมณโคดมพุทธเจ้าองค์ที่ ๒๘

๒. ฝาผนังช่องระหว่างประตูหรือหน้าต่าง เป็นภาพเรื่องพระปัจเจกพุทธเจ้า

๓. บานแผละประตู ๔ ช่อง เป็นภาพรามเกียรติ์และบานแผละหน้าต่าง ๒๖ ช่อง เป็นภาพเรื่องวรรณกรรมต่าง ๆ เน้นวรรณกรรมในพระบาทสมเด็จพระ-

พุทธเลิศหล้านภาลัย รัชกาลที่ ๒

๔. หน้าบานประตู เป็นจิตรกรรมเรื่องสุทนต์สนคร

๕. หน้าบานหน้าต่างเป็นภาพลายรดน้ำเรื่องสุทนต์สนคร คือเรื่องราวอันเกี่ยวข้องกับวัดสุทัศน์และกรุงเทวมหานคร

๖. หลังบานประตูและหน้าต่าง เป็นภาพจิตรกรรมเนื่องในศาสนาฮินดู ๒๖ ภาพ

๗. บนเพดาน เป็นลายปิดทองบนพื้นล่องชาด ลายประจายามก้านแย่ง ซี่เป็นลายดวงดาราหัวซ้อเป็นลายกรวยเชิง

๘. เพดานวงกบประตูหน้าต่างเป็น
ภาพจิตรกรรมลายเครือเถาพันธุ์พฤกษา
ดอกพุดตาน

๙. ภาพในกรอบที่ติดตั้งเหนือ
ประตูและหน้าต่าง เป็นภาพในเรื่องรามเกียรติ์
จำนวน ๙๐ ภาพ



หลังบานหน้าต่างเป็นภาพจิตรกรรมเทพในศาสนาฮินดูและพราหมณ์หลายองค์ ดังในภาพเป็นพระ
นารายณ์หรือพระวิษณุทรงอาวุธ ๒ แบบ คือ ภาพด้านซ้ายทรงอาวุธจักร คทา สังข์ และ ดอกบัว
ส่วนภาพด้านขวาทรงอาวุธ สังข์ คทา จักร และตรี ด้านล่างของภาพจะสอดแทรกภาพชีวิต
ความเป็นอยู่ของชาวบ้านหรือภาพตลก ขบขัน

๑๐. แผงลับแลจำนวน ๒ แผง เป็น ภาพเรื่องพระสุธนชาดก

๑๑. บนผนังทางด้านทิศตะวันออก เฉียงใต้ มีภาพเหมือนการล้างเท้าของพระ

เยซูในศาสนาคริสต์ อาจเป็นว่าช่างเขียน ได้เห็นภาพนี้จากรูปเขียนซึ่งมาจากทวีป ยุโรปจึงลอกวาดขึ้น



หลังบานประตูเป็นภาพจิตรกรรมเทพในศาสนาฮินดู ดังในภาพเป็นรูปของพระอิศวรปราบอสูรมุลาณี หรือยักษ์มยะละกะ ในเวลาปกติแล้วพระอิศวรจะมีเพียง ๑ พักตร์ ๒ กร ๒ บาท แต่ขณะปราบ ยุกเข็ญหรือกลียุคแล้วพระองค์จะเนรมิตพระองค์ไปต่าง ๆ อาจจะมีถึง ๑๐๐๐ พักตร์ ๑๐๐๐ กรก็ได้ เป็นเทพที่ใหญ่สุด มีอาวุธประจำองค์มากมาย



จิตรกรรมฝาผนังด้านหน้า เป็นจุดศูนย์รวมของจิตรกรรมฝาผนังระหว่างบานหน้าต่างให้เห็นความเป็นอยู่ของพระปึงเจกพุทธเจ้าทุกพระองค์ เห็นสภาพภูเขาถันธมาถ์ สระโนดาต และสัตว์หิมพานต์ รวมทั้งความเกี่ยวข้องพึ่งพาอาศัยกันระหว่างคนกับสัตว์



จิตรกรรมฝาผนังระดับเหนือช่องประตูและหน้าต่าง เป็นภาพพุทธประวัติ ในภาพเป็นชฎิล ๓ พี่น้องลอยบิหารของไข่เดิมของตนไปตามน้ำ เพื่อจะบวชเป็นสาวกของพระพุทธเจ้า



ศาลารายพระอุโบสถทั้งหมดมี ๘ หลัง เป็นศาลาชั้นเดียวยกพื้นเตี้ย

ศาลารายพระอุโบสถ

บริเวณด้านทิศใต้และทิศตะวันตก
ของพระอุโบสถมีศาลารายทั้งหมด ๘ หลัง

เป็นศาลาก่ออิฐถือปูนเตี้ยชั้นเดียว หลัง
คาจั่วทรงไทยมุงกระเบื้อง หน้าบันปูนปั้น
ลายดอกและเถาแบบจีน



ซุ้มประตูแบบจตุรมุขกั้นแนวเขตระหว่างเขตพุทธาวาสและเขตสังฆาวาส

กุฎิสงฆ์

พระบาทสมเด็จพระนั่งเกล้าเจ้าอยู่หัว รัชกาลที่ ๓ โปรดเกล้าฯ ให้สร้างกุฎิสงฆ์ ในคราวเดียวกันกับการสร้างพระอุโบสถ ตั้ง อยู่บริเวณทิศใต้ของพระอาราม มีกำแพง กั้นขอบเขตจากเขตพุทธาวาส กำแพงที่ กั้นมีซุ้มประตูแบบจตุรมุข ๓ ซุ้ม ก่ออิฐ ถือปูน ชายคาประดับด้วยเสาศีเหลี่ยมด้านละ ๒ ต้น หลังคามุงกระเบื้อง โครงหลังคา เป็นไม้ หน้าบ้านปูนปั้นลายดอกพุดตาน

และลายเครือเถาอิทธิพลศิลปะจีน กรอบ หน้าบ้านเป็นปูนปั้นลายใบไม้อย่างใบอาแคนดัส อิทธิพลตะวันตก เป็นสถาปัตยกรรม ผสมที่สวยงามอีกแบบหนึ่ง บานประตู ไม้ทาสีแดง ๒ บาน ใต้ซุ้มสองข้างเป็นพนัก กระเบื้องดินเผาสีเขียวกัน

ภายในเขตสังฆาวาสมีถนนแบ่งหมู่ กุฎิออกเป็นแถวๆ อย่างมีระเบียบ แบ่ง ออกเป็น ๓ แถว ๑๑ หมู่ ๑๕ คณะ ตัว อาคารเป็นตึกก่ออิฐถือปูน ทรวดทรงเลียนแบบ



หมู่กุฎิสงฆ์วางผังเป็นแถวแนวตรงเป็นระเบียบแบบแผนทั้งงดงามมาก มีคณะใหญ่ (ประธาน) ๓ คณะ, คณะย่อย ๘ คณะ, คณะยาว (ขนาบ) ๔ คณะ

คล้ายกับกุฏิทรงไทยที่สร้างด้วยไม้ในสมัยรัชกาลที่ ๑ กุฏิสงฆ์ในวัดสุทัศนฯ เป็นเรือนกุฏิทรงไทยชั้นเดียวยกพื้นสูง ใต้เป็นที่พักและเป็นที่พักเก็บของได้ หลังคาทรงจั่วแหลมมุงกระเบื้องดินเผา มีชานหรือชालาต่อกัน กุฏิแต่ละห้องแต่ละหลังหันหน้าเข้าหากัน ล้อมเป็นกลุ่มเป็นคณะ แยกจากกันมีประตูเข้าออกของแต่ละคณะ

การก่อสร้างด้วยการก่ออิฐถือปูนนี้ พระบาทสมเด็จพระนั่งเกล้าเจ้าอยู่หัว รัชกาลที่ ๓ ทรงเห็นว่าเครื่องไม้ผุพังง่าย ต้องเสียพระราชทรัพย์หรือเงินซ่อมอยู่เป็นประจำ ด้วยเหตุนี้พระอารามต่างๆ ที่สร้างหรือบูรณะในสมัยของพระองค์ จึงก่อด้วยอิฐหินปูนทรายเป็นหลัก



กุฏิสงฆ์ไม่ว่าจะมองจากแนวไหนด้านใดก็มีมุมมองเป็นระเบียบเรียบร้อย



ตำหนักสมเด็จพระเจ้าบรมวงศ์เธอ เจ้าอาวาสวัดมหาธาตุยุวราชรังสฤษฎิ์ราชวรมหาวิหาร เป็นตำหนักสมเด็จพระเจ้าบรมวงศ์เธอ เจ้าอาวาสวัดมหาธาตุยุวราชรังสฤษฎิ์ราชวรมหาวิหาร ตั้งแต่สมัยพระบาทสมเด็จพระนั่งเกล้าเจ้าอยู่หัว รัชกาลที่ ๓ กว้าง ๓ คณ และยาว ๓ คณ คือคณ ๑ คณ ๒ และคณ ๑๑ เรียกว่า คณใหญ่ คณย่อย มี ๘ คณ และคณขนาบยาวอีก ๔ คณ รวมเป็น ๑๔ คณ

ตำหนักสมเด็จพระเจ้าบรมวงศ์เธอ

ตำหนักสมเด็จพระเจ้าบรมวงศ์เธอ อยู่ที่คณ ๒ ติดกับเขต พุทธาวาสบริเวณพระอุโบสถ สร้างเป็นอาคารชั้นเดียว แต่มีขนาดใหญ่และสูงกว่ากุฎิอื่น ๆ ก่ออิฐถือปูน สถาปัตยกรรมแบบพระราชนิยม หลังคาจั่วมุงกระเบื้อง โครงสร้างภายใน เช่น พื้นเพดาน ประตู

หน้าต่างเป็นไม้ ภายในเป็นห้องโถงใหญ่ ขนาด ๓ ห้อง ไม่มีผนังกัน สร้างในสมัยพระบาทสมเด็จพระนั่งเกล้าเจ้าอยู่หัว รัชกาลที่ ๓ คราวเดียวกันกับการสร้างพระอุโบสถ โดยมีหมู่กุฎิล้อมตัวตำหนัก ด้านทิศตะวันออก ด้านทิศตะวันตกและด้านทิศใต้ ตำหนักนี้มีความสำคัญคือเคย

เป็นที่ประทับและที่อยู่จำพรรษาของสมเด็จพระสังฆราช สมเด็จพระราชาคณะ และ พระราชาคณะผู้มีชื่อเสียงจากการก่อกองปฏิ

อันเป็นคุณประโยชน์ต่อพระพุทธศาสนา และประเทศชาติ เป็นอธิบดีสงฆ์ของวัดสุทัศนเทพวรารามมาโดยลำดับ



หอไตรคณะ ๑๑ เป็นอาคารทรงไทยก่ออิฐถือปูน ภายนอกปิดบานกระฉาก ภายในยังคงรูปเดิมไว้ทุกประการ

หอไตร (หอพระไตรปิฎก)

หอไตรเป็นที่เก็บหนังสือตัวเขียนและใบลานจารพระธรรม (พระไตรปิฎก) มีอยู่ในคณะ ๑, ๖ และ ๑๑

หอไตรคณะ ๑๑ เป็นอาคารทรงไทยขนาดยาว ๒ ห้อง ก่ออิฐถือปูนยกพื้นสูง หลังคาจั่วมุงกระเบื้อง มีช่องฟ้าใบระกา

นาคสดุ้ง และหางหงส์ประดับกระฉาก พื้นสีทอง ขอบสีน้ำเงิน หน้าบันกรุไม้ ปิดทองประดับกระฉากสีลายพุดตานเครือเถาใบเทศ มีนิกเกะกรอบลายประจำยามก้ามปูและลายกระจัง ประตูทางเข้าด้านเดียว หน้าต่าง ๕ ช่องบานประตูและหน้าต่างลายรดน้ำเป็นภาพเขมมอ ตันและ

ดอกพุดตาน ห่องประตูและหน้าต่าง
สลักลายใบเทศฝีมืองดงาม

หอไตรคณะ ๖ รวมอยู่เป็นส่วนหนึ่ง
ของตำหนักสมเด็จพระเจ้าบรมวงศ์เธอ
ชั้น ก่ออิฐถือปูนเป็นตึกพื้นไม้ เหนือวง
กบประตูและหน้าต่างเป็นไม้ฉลุหลายแบบ

ตะวันตกที่เรียกว่าลายขนมปังขิง

หอไตรคณะ ๑ เป็นอาคารทรงมนิลา
ความยาว ๒ ห้อง ก่ออิฐถือปูนผสมไม้
ยกพื้นสูง หลังคาจั่วมุงกระเบื้องประตูไม้
ทางเดียว หน้าต่างกระจกด้านหน้า ข้าง
และหลังรวม ๘ ช่อง

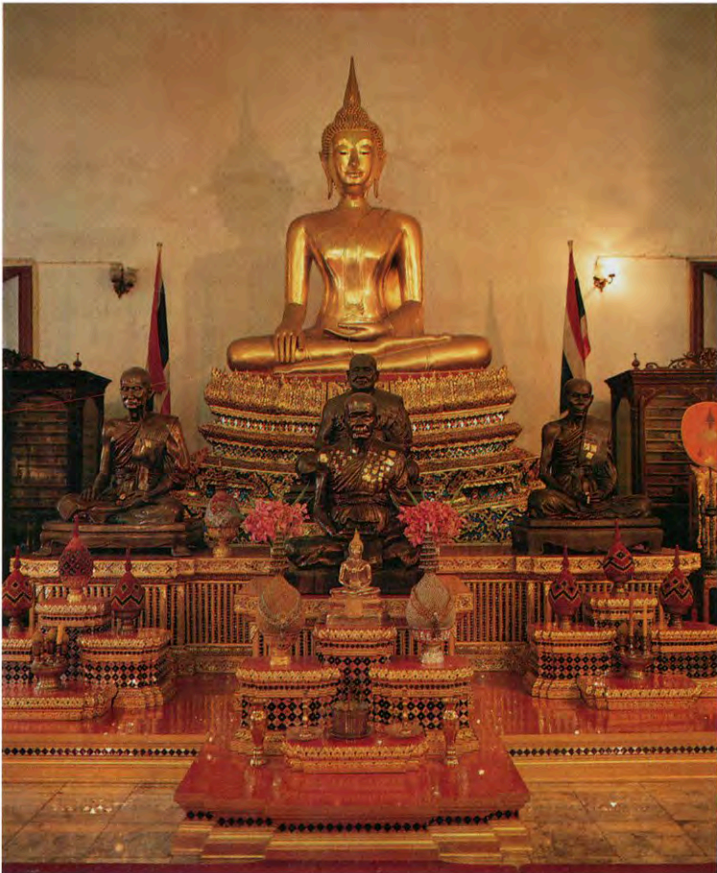


หอรฆฆัทรงแปดเหลี่ยมก่ออิฐถือปูนอยู่ด้านหลังของศาลาการเปรียญ

หอรระม้ง

หอรระม้งอยู่ในเขตสังฆาวาส บริเวณเดียวกันกับศาลาการเปรียญ เป็นอาคารก่ออิฐถือปูน ๒ ชั้น รูปทรง ๘ เหลี่ยม ช่วง

มุมเหลี่ยมทำเป็นเสาที่แนบติดผนัง เจาะผนังเป็นช่องวงโค้ง หลังคาโดมคล้ายหมวก รูป ๘ เหลี่ยม



พระพุทธรูปเศฎฐมุนีประดิษฐานในศาลาการเปรียญเป็นพระพุทธรูปที่พระบาทสมเด็จพระนั่งเกล้าเจ้าอยู่หัว รัชกาลที่ ๓ โปรดเกล้าฯ ให้หล่อขึ้นจากโลหะกลักผืนที่ปราบมาจากหัวเมืองต่าง ๆ

ศาลาการเปรียญ

ศาลาการเปรียญ เป็นสถานที่ประกอบกิจบำเพ็ญบุญของพุทธศาสนิกชน สร้างขึ้นในปี พ.ศ. ๒๔๙๑ ตั้งอยู่ในเขตสังฆาวาสด้านทิศตะวันตกเฉียงเหนือ เป็นอาคารก่ออิฐถือปูนทรงไทย กว้าง ๑๕.๗๕ เมตร ยาว ๒๖.๒๐ เมตร หลังคาจั้วลดชั้น ๒ ชั้น ไม่มีช่องฟ้าทางหงส์ มุงกระเบื้องหน้าบันปูนปั้นลายดอกและเถา กรอบหน้าบันลายใบไม้ ผนังก่อทึบมีช่องหน้าต่างด้านหลังและด้านหน้าด้านละ ๑ ช่อง

เสนางเรียงรับชายคาด้านข้างและด้านหน้า ประตูด้านข้างทั้งสองด้าน ๆ ละ ๑ ประตู ภายในศาลาประดิษฐานพระพุทธรูปพระพุทธรูปยืนเป็นประธาน เป็นพระพุทธรูปที่พระบาทสมเด็จพระนั่งเกล้าเจ้าอยู่หัว รัชกาลที่ ๑ โปรดเกล้าฯ ให้หล่อขึ้นโดยใช้เหล็กฝืนโลหะที่ทำการปราบปรามยึดมาจากหัวเมืองต่าง ๆ มาหลอมหล่อเป็นพระพุทธรูป



ศาลาการเปรียญ อาคารทรงพระราชนิยมก่ออิฐถือปูนชั้นเดียว หลังคาจั้ว ๒ ชั้น หน้าบันลายปูนปั้นลายดอกผลและใบงดงาม

สัตตมหาสถาน

ปูชนียสถานที่สำคัญยิ่งแห่งหนึ่งของ
วัดสุทัศนเทพวราราม คือ สัตตมหาสถาน
แปลว่า สถานที่สำคัญ ๗ แห่ง พระบาท

สมเด็จพระนั่งเกล้าเจ้าอยู่หัว รัชกาลที่ ๓
โปรดเกล้าฯ ให้สร้างจำลองขึ้นแทนพระ
ธาตุเจดีย์ ตั้งอยู่บริเวณกำแพงวัดด้าน



ต้นโพธิ์ที่สมมุติเป็นต้นมหาโพธิ์ที่ตรัสรู้ ประดิษฐานพระพุทธรูปแวดล้อมด้วย
หมู่เทพเทวดาและหมู่มาร หน้าตาต่างๆ

ทิศตะวันออกติดกับถนนอนุสาวรีย์ เป็นแถวแนวทิศเหนือทิศใต้ ในสมัยรัชกาลที่ ๓ รัชกาลที่ ๔ และรัชกาลที่ ๕ บริเวณ สัตตมหาสถานนี้ใช้เป็นที่สำหรับเวียนเทียน

ในวันวิสาขบูชา และปัจจุบันพิธีเวียนเทียน ในวันวิสาขบูชาใช้บริเวณพระวิหารหลวง แทน



ต้นโพธิ์ที่สมมุติเป็นต้นมหาโพธิ์ที่เสวยวิมุตติสุขของพระพุทธเจ้า

สัตตมหาสถานประกอบด้วย

๑. ต้นโพธิ์ลังกา นำกิ่งพันธุ์มาจาก ประเทศลังกาที่เมืองอนูราชปุระมาปลูกไว้ สมมุติเป็นต้นมหาโพธิ์ที่ตรัสรู้ ปลูกอยู่

บนฐานสี่เหลี่ยมก่ออิฐถือปูน ใต้ต้นโพธิ์ มีรัตนบัลลังก์ไว้เป็นที่ประดิษฐานพระ พุทธรูปปางมารวิชัย รูปพระแม่ธรณีบีบ

มวยผมและหม่อมารูปปร่างหน้าตาต่าง ๆ กัน ตั้งอยู่หน้าวัดนบดินทร์ ตามพุทธประวัติ กล่าวว่า พระพุทธเจ้าหลังจากตรัสรู้แล้ว

ได้เสด็จประทับเสวยวิมุตติสุขภายใต้ร่มโพธิ์ เป็นเวลา ๗ วันเป็นสัปดาห์ที่ ๑



๒. เก๋งจีน ศิลปะจีนสลักเป็นรูปปราสาท ตั้งอยู่บนฐานสูงมีบันไดทางขึ้นรอบผนังฐานปั้นลายนูนตำรูปท้องฟ้าก่อนเมฆและเทวดาล่องลอยอยู่บนฟ้า เก๋งจีน

นี้สมมุติเป็นอนิมมิตเจดีย์ที่ประทับขึ้นทอดพระเนตรดูต้นมหาโพธิ์ ตามพุทธประวัติกล่าวว่า หลังจากเสวยวิมุตติสุขเป็นเวลา ๗ วัน จึงเสด็จออกจากต้นมหาโพธิ์ ไปทาง

ทิศตะวันออกเฉียงเหนือแล้วหันกลับมา
ประทับยืน จ้องดูต้นมหาโพธิ์โดยไม่กะพริบ
พระเนตรตลอด ๗ วัน เป็นสัปดาห์ที่ ๒

ภายในแก่งจันนี้ประดิษฐานพระพุทธรูปปาง
ถวายเนตร



๑. แผ่นศิลาปูบนฐานสี่เหลี่ยมสูง
แผ่นศิลานี้สมมุติเป็นที่รัตนจงกรมเจดีย์
คังพุทธประวัติกล่าวว่า เมื่อประทับยืนจ้อง
ดูต้นมหาโพธิ์ ๗ วัน แล้วจึงทรงเนรมิต

ที่จงกรมขึ้นระหว่างต้นมหาโพธิ์กับอนิมมิส
เจดีย์ และเสด็จจงกรมเป็นเวลา ๗ วัน
เป็นสัปดาห์ที่ ๑ บนแผ่นศิลาประดิษฐาน
พระพุทธรูปปางเสด็จจงกรม



๔. ศาลาศิลาทรงโรงแบบจีน ศิลากินสลักรูปอาคารหรือเรือนอีกหลังหนึ่งที่มีฐานเตี้ยกว่าหลังแรก สมมุติเป็นเรือนแก้วหรือรัตนฆรเจดีย์ ภายในประดิษฐานพระพุทธรูปปางสมาธิ พุทธประวัติกล่าวว่า

หลังจากเสด็จจنگกรม ๗ วัน แล้วทรงนมรมิตเรือนแก้วขึ้นทางด้านทิศตะวันตกเฉียงเหนือของต้นมหาโพธิ์ แล้วพระองค์ประทับนั่งพิจารณาพระอภิธรรมตลอด ๗ วัน เป็นสัปดาห์ที่ ๔



๕. ต้นไทรบนฐานสี่เหลี่ยมก่ออิฐ
ถือปูน ประดิษฐานพระพุทธรูปปาง
ประทับนั่งยกพระหัตถ์ขวาห้ามธิดาพญา
मार มีรูปกระเบื้องสลักจากศิลาจีนตั้งอยู่
บริเวณต้นไทร ต้นไทรนี้สมมุติเป็นต้น
อชปาลนิโครธ ดังพุทธประวัติกล่าวว่
หลังจาก ทรงพิจารณาพระอภิรรมพระ

องค์ได้เสด็จไปทางทิศตะวันออกแห่งต้น
มหาโพธิ์ ประทับนั่งใต้ไม้ไทร อันเป็น
ที่อาศัยของคนเลี้ยงแพะเป็นเวลา ๗ วัน
เพื่อเสวยวิมุตติสุข เป็นสัปดาห์ที่ ๕ ได้
มีพญามารมาอาราธนาให้เสด็จเข้าสู่
ปรีนิพพานแต่ทรงปฏิเสธ พระองค์ทรง
ให้รอนกว่าพุทธบริษัทจะสืบศาสนา ก่อน



๖. ต้นจิกบนฐานสี่เหลี่ยมก่ออิฐถือปูน ประดิษฐานพระพุทธรูปปางนาคปรก มีอ่างรูปสี่เหลี่ยมสลักด้วยศิลาจีนปลุกบัว ใส่งปลาและเต่าในอ่าง สมมุติต้นจิกเป็นต้นมุจลินท์ดังพุทธประวัติว่า ในสัปดาห์ที่ ๖ เสด็จไปทางทิศตะวันออกเฉียงใต้

ของต้นมหาโพธิ์ ประทับใต้ต้นจิก ทรงนั่งเสวยวิมุตติสุขเป็นเวลา ๓ วัน ตลอดสัปดาห์มีฝนตกตลอด พญานาคมุจลินท์จึงแผ่พังพานปกพระเศศกันฝนและลมมิให้ต้องพระวรกาย ครั้นฝนหายแล้วก็คลายขนดจำแลงเพศเป็นมาณพยื่นฝ่าพระพุทธรูปเจ้าเฉพาพระพักตร์



๑. ต้นเกดบนฐานสี่เหลี่ยมก่ออิฐถือปูน ประดิษฐานพระพุทธรูปปางรับผลสมอนั่งสมาธิ หัตถ์ขวาทือผลสมอ ด้านข้างมีศิลาจารึกสลักรูปม้าเทียมเกวียน ต้นเกดนี้สมมุติเป็นต้นไม้ราชาชนะ ในพุทธประวัติกล่าวว่าในสัปดาห์ที่ ๑ นี้พระพุทธร

องค์เสด็จออกทางทิศใต้ของต้นมหาโพธิ์เสด็จไปยังต้นราชาชนะ ประทับเสวยวิมุตติสุขเป็นสัปดาห์สุดท้าย ณ ที่นี้พระองค์ทรงได้ปฐมอุบาสก ๒ คน ชื่อตะปุสสะ และภัลลิกะ ซึ่งเดินทางมาจากค้าขาย เห็นพระองค์เข้าเกิดความเลื่อมใสจึงนำข้าว

สัตตวงและข้าวสัตตูก้อน ซึ่งเป็นเสบียง
เดินทางถวาย พ่อค้าทั้งสองคนได้แสดง
ตนเป็นอุบาสก อ่างพระพุทธกับพระธรรม

เป็นสภาระ นับเป็นอุบาสกคู่แรก แล้ว
เดินทางค้าขายต่อไป



ลานสวนมนต์หน้าสัตตมหาสถาน

ศาลาดิน

ศาลามีฐานหรือยกพื้นต่ำ เรียง
ตามแนวกำแพงวัดในเขตพุทธาวาสด้านทิศ
ตะวันออก ทั้งหมดมี ๔ หลัง เป็นอาคาร
ก่ออิฐถือปูนทรงไทย หลังคาจุ่มงกระเบื้อง

หน้าบันปูนปั้นลายดอกไม้และเถาแบบจีน
ศาลาทั้ง ๔ หลังนี้เดิมใช้เป็นที่จัดเตรียม
เครื่องไทยธรรม ก่อนที่จะนำเข้าพิธีใน
บริเวณพระวิหารหลวงหรือพระอุโบสถ



ศาลาเด็กเป็นศาลาขนาดเล็ก ๒ ห้องประธาน และขยาย ๒ ด้าน ฐานเตี้ย



รูปเทพดาแต่งตัวแบบจีนมีปีกด้านหลัง



รูปบุคคลแต่งตัวแบบฝรั่งในมือถือปืน

มูมมองพักสายตาและพักผ่อนร่างกาย

มูมมองพักสายตาและพักจิตใจที่ให้ความเพลิดเพลินสนุกร่มเย็น พบได้ทั่วทั้งพระอารามตามมูมและจุดต่างๆ เช่น ตุ๊กตาที่ส่งจากประเทศจีน หรือต้นไม้ที่ให้ความร่มเย็นมีชื่อและพันธุ์ต่างๆ มากมาย เป็นต้น

ตุ๊กตาจีนเดิมใช้เป็นอับเฉาเรือป้องกันเรือโคลงคือพ่อค้าที่เดินทางไปค้าขายกับจีนสมัยก่อนนั้น เดินทางด้วยเรือสำเภาติดต่อกับค้าขาย เมื่อขายสินค้าหมดแล้ว

เรือจะมีน้ำหนักเบาเดินทางกลับลำบากจึงต้องใช้ตุ๊กตาหินจากจีนถ่วงเพื่อให้เรือมีน้ำหนักสมดุล เดินทางกลับประเทศไทยโดยสวัสดิภาพ เมื่อมาถึงเมืองไทยแล้วก็ขายตุ๊กตานั้นหรือถวายแก่เจ้านายหรือให้แก่กฤหบดี ประดับสนามบ้านเรือน บางส่วนก็นำไปถวายพระอารามต่างๆ จะเห็นได้ว่าทุกพระอารามจะมีตุ๊กตาจำพวกนี้ประดับอยู่ วัดสุทัศน์ฯ ก็เช่นกันที่มีตุ๊กตาประดับพระอาราม บางส่วนก็ได้จากพ่อค้าสำเภานำมาถวาย บางส่วนก็ได้รับจากบุตรหลานเจ้านาย หรือกฤหบดีนำมา



รูปบุคคลชายหญิงแต่งตัวแบบจีน

ถวายพระอาราม อุทิศส่วนกุศลเฉพาะ
บรรพบุรุษของตน บางทฤษฎีก็มีว่า เรือ
สำเภาจินที่มากำขายยังประเทศไทยนั้น
สินค้าที่ขนมามีน้ำหนักเบา เช่น ผ้าไหม
และเครื่องถ้วย จึงต้องใช้ตุ๊กตาจินที่สลัก
จากหินเป็นอับเฉากันเรือโคลง เมื่อมา
ถึงประเทศไทย ก็นำตุ๊กตาจินเหล่านั้น
ถวายวัด เจ้านาย หรือให้แก่ขุนนางข้าราชการ
เพราะซากกลับสินค้ามีน้ำหนักมาก
เช่น ข้าวและไม้สัก เป็นต้น

ตุ๊กตาจินที่มีอยู่ในวัดสุทัศน์ฯ นั้นมี
รูปลักษณะแตกต่างกันหลายแบบ เป็น
รูปบุคคลและสัตว์ต่าง ๆ เช่น รูปบุคคลไทย
จีน ฝรั่งเศส เป็นตัวละครในวรรณกรรม เช่น
เทพเทวดาและทวารบาล เป็นต้น รูปสัตว์
ก็มีลักษณะแตกต่างกัน บางตัวก็มีลักษณะ
สรีระเป็นธรรมชาติ บางตัวก็มีลักษณะ
เป็นสัตว์หิมพานต์ สัตว์เทพนิยายจีน



รูปกลุ่มบุคคล แต่งตัวแบบนักบวช

ต้นไม้มีชาติพันธุ์พฤกษต่าง ๆ ให้
ความร่มเย็นแก่พระอาราม บางต้นก็เป็น
สัญลักษณ์เหตุการณ์พุทธประวัติ เช่น
ต้นสาละ แทนพุทธปรินิพพาน ต้นโพธิ์
แทนการตรัสรู้ เป็นต้น บางต้นก็เป็น
ต้นไม้ในวรรณคดีไทย เช่น ต้นไม้ไทย

ต้นไม้หาดูได้ยากและที่น่าสนใจยิ่งคือต้น
บอนไซ เป็นต้นไม้ประดับที่ให้ความ
เพลิดเพลินเจริญตา ได้รับการตัด ตัด
ตกแต่งพุ่มสวยงาม ในต้นเดียวกันถ้าได้
มองแต่ละมุมก็จะเห็นรูปแบบที่ไม่ซ้ำกันเลย



รูปเด็กกับวัว



รูปตุ๊กวัวกินนม



คชสีห์ ตัวเป็นช้าง ขาเป็นขาสিংห์



สิงโตแบบจีน



สิงโตแบบจีน



กอบัวในกระถางศิลาลเงิน



บอนไซต้นไม้ตัด



ต้นโศกอินเดีย



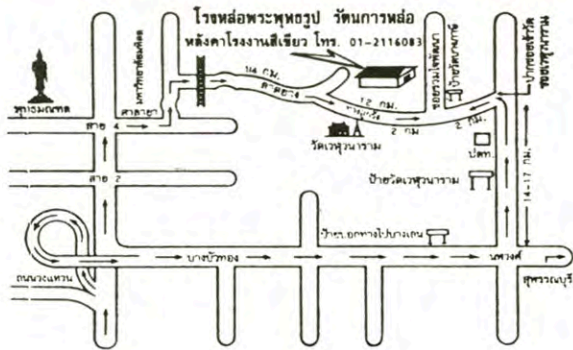
บอนไซต้นไม้ตัด



ต้นพิกุล



ต้นจันทน์



โรงงานหล่อพระพุทธรูป รัตนการหล่อ

รับหล่อ, ปั้นพระประธานทุกขนาด ตามตั้งทั้งในและนอกสถานที่

22, 22/1 ถ. บางกอกน้อย-นครไชยศรี

ต. ศาลาธรรมสพน์ เขตตลิ่งชัน โรงงาน 4419207 กรุงเทพฯ 10170

โรงงานใหม่ : 99 หมู่ 9 ซ. ร่วมใจพัฒนา อ. บางเลน จ. นครปฐม โทร/ FAX : 2116083



ร้านเจริญชัยการช่าง

(รับเททองนอกสถานที่)

จำหน่าย สังฆภัณฑ์ (สงฆ์) หนีบทอง ธรรมาคณี โติะหมี่บูชา พระพุทธรูป
กระຈคสี กาว ทองคำเปลว 100% สีนํ้าทองคำ (ส่งทั้งในและนอกประเทศ)

เจริญชัย จิวารุ่งเรือง (ลิ้ม)
เจ้าของ

223-9119, 221-8952, 222-4800

187/4-6 ซอยนาวา ถ. บำรุงเมือง
เสาชิงช้า กทม. 10200

สำนักงาน 222-0550, 222-7284, 225-2340

FAX : 662-225-2339



ร้านทอง ทองใบ



271 ถนนสีลมถนนสาทร ถนนเพลินจิต พญาไท กรุงเทพฯ 10400

โทร. 27074911, 2705078

ชั้น 3 ศูนย์การค้า CENTRAL CITY ถนนสีลมกรุงเทพฯ โทร. 3610785

ที่ 1 ถนนพหลโยธิน FUTURE PARK ชั้น 3 ถนนรัชดาภิเษก กรุงเทพมหานคร