

ความรู้ใหม่เกี่ยวกับวิชาโบราณคดี ตอนที่ ๓

ศาสตราจารย์ หม่อมเจ้า สุภัทรดิศ ดิศกุล ทรงเรียบเรียง

(ต่อจากวารสารโบราณคดี ปีที่ ๖ ฉบับที่ ๑)

(สมัยราชวงศ์ฉัง พ.ศ. ๑๑๖๑-๑๕๕๐)

ราชวงศ์ฉังได้เข้าปกครองประเทศจีนแทนราชวงศ์ซุ่ยใน พ.ศ. ๑๑๖๑ ทั้งนี้เพราะเหตุว่าราชวงศ์ซุ่ยได้รับแพ้ในประเทศเกาหลีทำให้เกิดความไม่พอใจและเกิดกบฏขึ้น พระเจ้าถังไท่จงฮ่องเต้กษัตริย์องค์ที่ ๒ ของราชวงศ์ฉังภายหลังที่ได้ทรงปราบปรามการกบฏราบคาบแล้ว ก็ทรงกระทำให้อำนาจของพระองค์มั่นคงยิ่งขึ้นด้วยการแบ่งแยกที่ดินเสียใหม่ ทรงจัดการทำให้ระบบการปกครองและกองทัพดียิ่งขึ้น สำหรับนโยบายภายนอกประเทศก็มีทั้งการสงครามและการดำเนินนโยบายทางการทูต ราชวงศ์ฉังสามารถหยุดยั้งการรุกรานของพวกข่านตูเกี้ยว (Tou-kie) ซึ่งเป็นชนชาติป่าเถื่อนทางภาคเหนือ ทางภาคกลางของทวีปเอเชียที่สามารถหยุดยั้งการรุกรานของพวกอาหรับซึ่งทำให้ราชวงศ์สัสซานิดในประเทศอิหร่านหรือเปอร์เซียต้องล่มจมลง กษัตริย์องค์สุดท้ายของราชวงศ์สัสซานิดได้หลบหนีเข้ามาอาศัยอยู่ยังราชสำนักจีนในสมัยนี้ ทางด้านภายในประเทศจีนเอง การเพิ่มขึ้นของที่ดินที่สามารถทำการเพาะปลูกรวมทั้งเทคนิคการเพาะปลูกที่ดีขึ้น เช่น การรู้จักใช้เครื่องมือสำหรับคนนำจากพืชผล โรงสีน้ำ การสืบเปลี่ยนการปลูกพืชผล ย่อมทำให้เศรษฐกิจของประเทศดีขึ้น เมืองต่าง ๆ ก็กลายเป็นตลาด

การค้าใหญ่ เป็นศูนย์กลางทางเศรษฐกิจและพาณิชย์กรรม การขยายดินแดนของอาณาจักรจีน
ยังทำให้ประเทศจีนได้ติดต่อกับวัฒนธรรมใกล้เคียง สายคมนาคมขนาดใหญ่ เมืองที่ตั้งอยู่
ริมชายฝั่งทาง ราชธานี เมืองท่า เหล่านี้ย่อมเต็มไปด้วยชาวต่างชาติซึ่งเดินทางเข้ามาเพราะความ
รุ่งเรืองมั่งคั่งของประเทศจีน และทำให้ราชธานีของจีนเป็นศูนย์กลางระหว่างชาติที่ใหญ่ที่สุด
แห่งหนึ่งในโลกขณะนั้น ไม่เฉพาะแต่มีชนชาติต่าง ๆ เท่านั้นแต่เนื่องจากการยอมรับศาสนา
หลายศาสนา รวมทั้งการมีความคิดกว้างขวาง ความคิดทกระบบทั้งของศาสนาพระเวทในประเทศ
อิหร่าน ศาสนาของมานูซึ่งรวมศาสนาโบราณของอิหร่าน พุทธศาสนา และศาสนาคริสต์
เข้าไว้ด้วยกัน และศาสนาโบราณในประเทศอิหร่าน ต่างก็อยู่ปะปนกับความเชื่อถือในลัทธิขงจื้อ
ศาสนาเต๋า พุทธศาสนา ศาสนาอิสลาม และศาสนาคริสต์นิกายอื่น ทำให้เมืองซังฮานซึ่งเป็นราช
ธานีของจีน ในขณะนั้นเป็นศูนย์กลางที่ใหญ่ที่สุดแห่งหนึ่งทางด้านปรัชญา ในสมัยเดียวกันด้วย
ในเมื่อมีอารยธรรมสูงเช่นนี้ ทั้งศิลปะและอักษรศาสตร์ก็เจริญรุ่งเรืองอย่างมากมาย แสดงให้
เห็นถึงการติดต่อกับวัฒนธรรมต่าง ๆ ภายนอก ประเด็นศิลปะของจีนในขณะนั้นแสดงให้เห็น
ถึงอิทธิพลของศิลปะราชวงศ์สัสนาจากอิหร่านเช่น ภาชนะเคลือบมีปากเป็นรูปหัวสัตว์ (รูปที่๑)
หรือรูปวงกลมมีลาย ถูประดับล้อมรอบเป็นขอบ ทางด้านประติมากรรมอิทธิพลของศิลปะอินเดีย

ก็นำความอ่อนหวานเข้ามาผสม ทำให้ศิลปะจีนมีลักษณะคล้ายจริงตามธรรมชาติยิ่งขึ้นและบางครั้งก็แสดงออกมีชีวิตจิตใจด้วย จิตรกรจีนสมัยนี้พยายามเลียนแบบทางทิศตะวันตกเช่นเดียวกันแต่ลงท้ายก็นิยมการเขียนตัวอักษรด้วยพู่กันจีนมากกว่า สมัยนี้เป็นสมัยของกวีผู้มีชื่อเสียงด้วย เช่นกวีนิพนธ์ที่แสดงความรู้ลึกของหลี่ไถโป (พ.ศ. ๑๒๔๔-๑๓๐๕) หรือกวีนิพนธ์เกี่ยวกับความทุกข์ยากของมนุษย์ของตูฟู (พ.ศ. ๑๒๕๕-๑๓๑๓) เพราะเหตุว่าความทุกข์ยากก็ยังคงมีอยู่นั่นเอง อย่างไรก็ตามพระเจ้าถังเหียนจงฮ่องเต้ผู้ทรงโปรดปรานความพุ่มเพื่อรวบรวมทั้งทรงเป็นประมุขของราชสำนักที่รุ่งเรืองที่สุดในขณะนั้น และเป็นพระราชอาของประเทศที่มีอำนาจมากที่สุดด้วย ก็ทรงละสมิหน้ที่ของพระองค์เสียสิ้น พวกชาวนาซึ่งเคยเป็นอิสระแต่ต้องแบกภาษี ส่วย อากร ไม่ว่าจะถูกต้องตามกฎหมายหรือไม่ รวมทั้งได้รับการบีบบังคับจากเจ้าพนักงานผู้เก็บภาษีและผู้ที่ให้กู้เงินอย่างขูดรีด ก็ต้องตกเป็นผู้เช่าที่ดินหรือทาสของเจ้าของที่ดินขนาดใหญ่ไป นอกไปจากปัญหาเรื่องที่ดินแล้ว อำนาจของรัฐบาลกลางก็อ่อนแอลง อำนาจของผู้ครองแคว้นต่าง ๆ ในราชอาณาจักรก็เพิ่มมากขึ้น การกบฏจึงเกิดขึ้นโดยทั่วไปและใน พ.ศ. ๑๔๕๐ ราชวงศ์ถึงก็ต้องสูญสิ้นลง

๑. การขุดค้นที่เมืองซิงชงเคยเป็นที่ตั้งของเมืองซังอัน (“สันติภาพที่ยั่งยืน”) ราชธานีเก่าสมัยราชวงศ์ถัง

ในเดือนตุลาคม พ.ศ. ๒๕๑๓ ได้ค้นพบเครื่องทองสมัยราชวงศ์ถังที่หมู่บ้านโฮเกียชเวน (Ho-ki-a-t's'ouen) นอกเมืองซิงหนทางทิศใต้ กล่าวคือได้ค้นพบไหดินเผา ๒ ใบ และไหเงิน ๑ ใบ บรรจุวัตถุมากกว่า ๑,๐๐๐ ชิ้น เช่น ภาชนะทองคำและเงิน หยก หินมีค่าและแร่ธาตุต่าง ๆ ที่ใช้ในการแพทย์ เช่น แร่ปรอท หินย้อย พลอยสีม่วง (amethyst) ตะกั่วเหลือง แก้วผลึก ฯลฯ รวมทั้งเงินเหรียญจีนและต่างประเทศ ภาชนะทองคำและเงินราว ๒๐๐ ชิ้นเหล่านี้มีความสำคัญอย่างยิ่งที่ทำให้เราสามารถรู้จักเครื่องทองสมัยราชวงศ์ถังได้เป็นอย่างดี แสดงให้เห็นถึงความละเอียดอ่อนในฝีมือสลัก การทำเป็นเม็ด ลายคุน และทำเป็นเส้นเล็ก ๆ รูปร่างของภาชนะก็มีต่าง ๆ กัน เช่นภาชนะเป็นรูปวงโค้ง ๖ วง จนกระทั่งภาชนะที่มีรูปร่างเป็นคอกบัว ภาชนะสำหรับใส่กำยาน และภาชนะสำหรับคิมรูปหกเหลี่ยมหรือแปดเหลี่ยมมีจอยปากและก้ามสำหรับถือรวมไปจนกระทั่งภาชนะรูปกลมสำหรับใส่กำยานซึ่งที่บรรจุกำยานนั้นอาจจะทรงตัวอยู่ได้เสมอไปไม่ว่าจะวางอย่างไรทั้งนี้เพราะมีวงกลม ๒ วงตั้งอยู่บนตุ้ม ๒ ตุ้ม ลวดลายที่ใช้ประดับภาชนะนั้นเป็นลายดอกไม้และลายรูปสัตว์ของจีนในสมัยคลาสสิก

เช่น รูปดอกไม้ต่าง ๆ ใบอาคันธัตต์ สิงโต สุนัขจิ้งจอก หรือม้า นกฟีนิกซ์ นกแก้วหรือ เบ็ด ปลาหรือเต่า (รูปที่ ๒-๓) แม้ภาษาจะต่าง ๆ เหล่านี้จะแสดงให้เห็นถึงอิทธิพลของศิลปอิหร่านในสมัยราชวงศ์สัณฐานิตแต่ธรรมเนียมของจีนอย่างแท้จริงก็ทำให้ภาษาเหล่านี้อาจจัดเป็นศิลปกรรมชั้นเอกของจีนเอง แตกต่างไปจากงานของต่างชาติที่ค้นพบร่วมกัน เช่นภาษาสำหรับคัมภีร์ทำด้วยไมรา เงินเหรียญสมัยราชวงศ์สัณฐานิตของพระเจ้าโกสโรเอสที่ ๒ (พ.ศ. ๑๑๐๓-๑๑๗๐) เงินเหรียญสมัยบิซันไทน์ของเฮราเคลียส (พ.ศ. ๑๑๕๓-๑๑๕๔) และเงินเหรียญปุ่น ๕ เหรียญซึ่งตีพิมพ์ขึ้นเมื่อ พ.ศ. ๑๒๕๑

ทรัพย์สินสมบัติเหล่านี้ ได้ค้นพบบนที่ประทับดั้งเดิมของเจ้าชายแห่งบิซันไทน์คือหลัซเซียผู้เป็นพระญาติของพระเจ้าถังเหียนจงฮ่องเต้และสิ้นพระชนม์ลงใน พ.ศ. ๑๒๘๔ ใน พ.ศ. ๑๒๙๔ เมื่อโอรสของเจ้าชายได้รับตำแหน่งก่อกองและยังประทับอยู่ในวังนี้ นายพลจีนชื่อหงันลูซซาก็ได้คิดกบฏและได้เข้าโจมตีเมืองซังฮาน พระเจ้าถังเหียนจงฮ่องเต้ต้องทรงอพยพออกไปพร้อมกับราชสำนักและพระญาติ คงเป็นในการหลบหนีเองที่เจ้าชายแห่งบิซันไทน์ใหม่ได้ทรงฝังทรัพย์สินสมบัติเหล่านี้ไว้และก็ไม่สามารถกลับมาขุดค้นคืนได้

๒. ช่วงชั้วของเจ้าหญิงยงโตที่เคียนเหียนในแคว้นเซนตี สร้างเมื่อ พ.ศ. ๑๒๔๕

เจ้าหญิงยงโตหรือหลัซเซียนผู้ทรงเป็นราชธิดาองค์ที่ ๗ ของพระเจ้าถังจงซงฮ่องเต้พระราชินีวูเซอเถียนหรือบูเช็กเทียนฮ่องเต้ได้หาเหตุพาลฆ่าเจ้าหญิงเสียใน พ.ศ. ๑๒๔๔ เมื่อมีพระชนม์เพียง ๑๗ พรรษาพร้อมกับสวามีและเชษฐาอนุชา เมื่อพระนางวูเซอเถียนสิ้นพระชนม์ลงใน พ.ศ. ๑๒๔๘ และพระเจ้าถังจงซงฮ่องเต้ได้เสด็จกลับมาเสวยราชย์ใหม่ พระองค์ก็ได้ทรงสร้างช่วงชั้วอย่างมโหฬารประทานแก่พระศพของเจ้าหญิงในปีต่อมา ช่วงชั้วนี้อยู่ที่เชิงเขาเหลียนที่เคียนเหียนในแคว้นเซนตีทางภาคเหนือของประเทศจีน พระเจ้าถังจงซงฮ่องเต้ตั้งพระทัยที่จะให้ช่วงชั้วแห่งนี้เป็นแบบฉบับของช่วงชั้วของพระจักรพรรดิฉินและพระราชินีในเวลาต่อมา กล่าวคือมีเนินดินสูง ๑๒ เมตรเหนือห้องฝังพระศพซึ่งขุดลงไปใต้ดินลึก ๑๒ เมตรเช่นเดียวกัน มีทางเดินลาดลงไปยาวราว ๖๐ เมตร ประดับแต่ละด้านด้วยซุ้ม ๔ ซุ้ม ลึก ๓ เมตร ทางเดินลาดนี้นำไปยังทางเดินตรงราว ๑๐ เมตร ต่อจากนั้นก็จะเป็นห้องแรก หลังจากเดินไปอีกราว ๖ เมตรก็จะไปถึงยังห้องฝังพระศพ ภายในห้องฝังพระศพมีหีบพระศพทำด้วยหิน ทั้งหมดนี้มีขนาด ๑๕×๕ เมตร ช่วงชั้วแห่งนี้ ได้ถูกขุดค้นตามหลักวิชาโบราณคดีตั้งแต่เดือนสิงหาคม พ.ศ. ๒๕๐๓ จนถึงเดือนเมษายน พ.ศ. ๒๕๐๕ แต่ก็สามารถเห็นได้ชัดเจนว่า ได้ถูกกลบ

ชุดมาก่อนแล้วเหมือนตั้งช่วงชั่วยขนาดใหญ่ทั้งหลาย หีบพระศพขนาด ๓.๕๐×๒.๘๐ เมตร ประกอบด้วยแผ่นหิน ๔ แผ่นบนพื้นดิน ถ่าง ๒๐ แผ่นโดยรอบ และ ๕ แผ่นเป็นฝา สลักด้วยลวดลายเป็นรูปบุคคลอยู่ภายในลวดลายก้านขดซึ่งประกอบด้วยดอกไม้และนก แม้จะถูกปล้นสะดมแล้วแต่ก็ยังมียกวัตถุเหลืออยู่อีกมากกว่า ๑,๐๐๐ ชิ้น คือประติมากรรมเล็ก ๆ ที่ใช้ในการฝังศพ ๘๗๘ ตัว เครื่องสำหรับประดับเสื้อผ้าเป็นจำนวนมาก เครื่องถ้วย ได้ค้นพบวัตถุทำด้วยทองคำ ๘ ชิ้นในทางเดินซึ่งขโมยคงจะได้นำตกหล่นไว้ในขณะที่ถอยออกไป นอกจากนี้ก็มีประติมากรรมสัมฤทธิ์ราว ๑๐๐ ชิ้น เครื่องประดับประกะ ๑๐๕ ชิ้น วัตถุที่หล่อด้วยเหล็กราว ๓๐ ชิ้นซึ่งมีเครื่องประดับม้ารวมอยู่ด้วย มีเครื่องหยกราว ๑๐ ชิ้นซึ่งค้นพบในทางเดินเช่นเดียวกัน ในบรรดาประติมากรรมขนาดเล็ก มีอยู่ ๗๗๗ ตัวที่ทำด้วยดินเผาระบายสี ราว ๖๐ ตัว คลุมด้วยเคลือบ ๓ สี และราว ๓๐ ตัวสลักจากไม้ ประติมากรรมเหล่านี้เกือบครึ่งหนึ่งเป็นผู้รับใช้ทั้งชายและหญิง เกือบอีกครั้งหนึ่งเป็นรูปบุคคลกำลังขี่ม้า ที่เหลือเป็นรูปชนชาติที่ป่าเถื่อน ม้าและสัตว์ต่าง ๆ บรรดาประติมากรรมรูปสตรีเป็นตัวอย่างพิเศษสำหรับลักษณะของสตรีในราชสำนักจีนในสมัยนั้น ที่มีลักษณะพิเศษอีกประการหนึ่งก็คือจิตรกรรมฝาผนังซึ่งประดับผนังห้องไว้พระศพและทางเดิน จิตรกรรมบนผนังของทางเดินเป็นรูปนักรบและผู้ใช้ แต่ที่ประดับผนังห้องเก็บของและห้องไว้พระศพเป็นรูปขบวนหญิงสาว ขบวนผนังด้านตะวันออกมีรูปหญิงสาว ๗ คนและ ๔ คนกำลังหันหน้าเข้าหากัน (รูปที่ ๔) คือขบวนสาวใช้ที่ถือพัด ตะเกียง ภาชนะ หีบหรือห่อ หญิงคนแรกมีลักษณะดีกว่าคนอื่น ๆ และคนสุดท้ายก็แต่งกายคล้ายบุรุษ การวาดภาพผนังว่างด้วยหมึกสีน้ำตาลแต่การวาดจริง ๆ ใช้หมึกสีดำ เทคนิคเช่นนี้ทำให้ภาพวาดดูมีชีวิตจิตใจและแสดงท่าทางเคลื่อนไหวด้วย

ในบรรดาประติมากรรมดินเผาเคลือบ ๓ สีที่ค้นพบ มีรูปบุคคลขี่ม้ากำลังเล่นโปโลหรือขี่คัสโตรวมอยู่ด้วย (รูปที่ ๕) การเล่นโปโลนี้ดูเหมือนชนชาติอิหร่านจะได้เริ่มเล่นตั้งแต่พุทธศตวรรษที่ ๖ แม้ว่าคำว่าโปโลนั้นคงจะหมายถึงลูกไม้กรมทำด้วยไม้วิลโล้ในประเทศทิเบต ในประเทศอิหร่านหรือเปอร์เซีย กวีเฟอร์ดูซี (พ.ศ. ๑๔๗๖-๑๕๖๔ หรือ ๑๕๖๘) ได้กล่าวสรรเสริญพระเจ้าซาปอร์ที่ ๒ (พ.ศ. ๘๕๒-๘๖๒) ว่าทรงมีความเชี่ยวชาญในการเล่นโปโล จากจดหมายเทศาภิบาลพระเจ้าฮารุนอัลราชิดทรงเป็นกษัตริย์องค์แรกที่ทรงเล่นโปโล นอกจากนี้พระเจ้าจักรพรรดิในสมัยบิซันไทน์และสุลต่านในราชวงศ์มาเมอูลุกก็ทรงเล่นด้วย ในประเทศจีนเชื่อกันว่าการเล่นโปโลคงแพร่เข้ามาในสมัยราชวงศ์ถังและเล่นกันทั้งหญิงและชายจนถึงพุทธ

ศตวรรษที่ ๒๒ การเล่นโปโลได้เข้าไปในประเทศอินเดียในสมัยราชวงศ์โมกุลและชาวอินเดียก็นิยมเล่นกัน จนกระทั่งชาวอังกฤษได้มาเริ่มเล่นในพุทธศตวรรษที่ ๒๔ และจัดเล่นขึ้นเป็นครั้งแรกในประเทศอังกฤษใน พ.ศ. ๒๔๑๔

๓. ศิลปปั้นสมัยราชวงศ์ถัง

ในศิลปะเกี่ยวกับการศพ เราอาจกล่าวได้ว่าสมัยราชวงศ์ถังได้ฝังรูปภาพแห่งอำนาจของตนเหนือพื้นดินลงไว้ใต้ดิน ในช่วงชั่วยุเป็นสาเหตุให้เกิดมีการบรรจุประติมากรรมที่เกี่ยวกับการศพหรือมิ่งจีไว้เป็นจำนวนร้อย อาจเป็นวัตถุที่ โส หรือ ขาว คือวัตถุที่ใช้แทนที่บุคคลที่เคยถูกบูชายัญ เช่น ญาติพี่น้อง นักบวช หรือผู้รับใช้ โดยทั่วไปประติมากรรมขนาดเล็กเหล่านี้ในสมัยราชวงศ์ถังก็มีลักษณะคล้ายจริงและทำทางมั่งคั่งยิ่งกว่าในสมัยราชวงศ์ซัน ในราวพุทธศตวรรษที่ ๑๓ การฝังศพก็กระทำกันอย่างมโหฬาร จนกระทั่งต้องมีกฎหมายกำหนดการใช้และจำนวนของมิ่งจี และมอบให้องค์การพิเศษนามว่า เจนกวอนซูคอยควบคุมการผลิตวัตถุที่ใช้ในการฝังศพ ห้ามมิให้มีการใช้ทอง เงิน หรือสัมฤทธิ์ และให้ใช้แต่เพียงดินเผาเท่านั้น แต่ละชั้นก็มีการกำหนดเช่น ไทซุนนางชั้นที่ ๓ ไม่อาจมีวัตถุที่ใช้ในการฝังศพเกิน ๕๐ ชิ้น ไทซันที่ ๕ ทกลีขันธ์ และไทซันที่ ๙ เพียง ๔๐ ชิ้นเท่านั้น แต่จากการที่ได้อันพบสิ่งของเป็นจำนวนมากภายในช่วงชั่วยุ เราก็อาจคิดได้ว่ากฎเหล่านี้คงไม่ได้ใช้บังคับกันจริงจังนัก สำหรับสิ่งของต่าง ๆ ที่ค้นพบเป็นจำนวนมากนั้น ก็มีเคลือบ ๓ สีแบบใหม่ (สีน้ำใส) เข้ามาประกอบ เคลือบ ๓ สี เหล่านี้มักประกอบด้วยสีขาวครีมเป็นพื้น รวมทั้งสีเขียวซึ่งได้มาจากแร่ทองแดง และสีเหลืองสดซึ่งได้มาจากแร่เหล็ก เมื่อวัตถุไม่ได้อันด้วยดินเหนียวสีขาว ช่างก็ใช้เคลือบสีขาวแทน คำว่าสีน้ำใสไม่ซ้ำกับเคลือบทุกชนิดที่ใช้สี ๓ สี ไม่ว่าจะมีส่วนน้ำเงินปนอยู่ด้วยหรือไม่ การใช้สีต่าง ๆ อย่างสมบูรณ์เช่นนี้ ทำให้สมควรกล่าวถึงความก้าวหน้าทางด้านเทคนิคแก่ช่างผลิตเครื่องถ้วยชาม ๒ แห่งในต้นสมัยราชวงศ์ถังที่แคว้นเกียงซีด้วย จากเตาเผาเครื่องถ้วยชามซึ่งจะมีชื่อเสียงโด่งดังสมัยราชวงศ์ซ้องว่ากิงเตอเจน ช่างผลิตเครื่องถ้วยชามก็สามารถผลิตเครื่องถ้วยสีขาวทั้งหมดซึ่งมีลักษณะคล้ายหยก ในปลายสมัยราชวงศ์ถังเครื่องกระเบื้องด้วย (porcelain) สีขาวมีเคลือบหินฟีนามากก็เกิดขึ้น ความแตกต่างซึ่งจะนำไปยังสีที่ไม่ใสและชั้นเกินไปในสมัยราชวงศ์ซ้องได้ก่อให้เกิดมีพื้นซึ่งใช้สีเขียวขึ้น

นอกจากช่วงชั่วยุของเจ้าหญิงยงไถแล้ว ใน พ.ศ. ๒๕๑๕ ยังได้อันพบช่วงชั่วยุของเจ้าชายยิเตอหรือหลี่ซิงชวน (พ.ศ. ๑๒๒๕-๑๒๔๔) ด้วย เจ้าชายองค์นี้ทรงเป็นโอรสของพระ

เจ้าฉางจงซงฮ่องเต้ซึ่งขึ้นครองราชย์ใน พ.ศ. ๑๒๒๗ และเมื่อพระนางบูเช็กเทียนฮ่องเต้ได้สิ้นพระชนม์ไปแล้ว ก็ได้ขึ้นครองราชย์อีกระหว่าง พ.ศ. ๑๒๔๘-๑๒๕๒ ช่วงชัชวาลย์แห่งนี้อยู่ในบริเวณช่วงชัชวาลย์ของเจ้านายที่เกี่ยวพันกัน และเหมือนกับช่วงชัชวาลย์ของเจ้าหญิงยงไถ พระชนนีษฐภคินีของพระองค์ (พ.ศ. ๑๒๒๗-๑๒๔๔) ทุกประการ ได้ค้นพบประติมากรรม เช่นรูปเผาเคลือบสามสีในช่วงชัชวาลย์แห่งนี้ด้วย (รูปที่ ๖)

ใน พ.ศ. ๒๕๐๒ ที่ซึ่งเป่าชววนนอกเมืองชิงนิงในแคว้นเซนสีทางทิศตะวันตก ได้ค้นพบช่วงชัชวาลย์ซึ่งเป็นแต่เพียงหลุมสี่เหลี่ยมผืนผ้าไม่มีแผ่นหินประดับ แต่มีประติมากรรมที่ใช้ในการศพอ่างงดงามฝังอยู่และเป็นรุ่นแรกที่ใช้เทคนิคเคลือบสามสี เช่นกระปุกหมึกมีรูปยอกเขาอันศักดิ์สิทธิ์ของเทวดาประกอบ หรือรูปอุฐบรรพตทวารวดีของจีนพร้อมกับนักร้องหรือรูปจำลองบ้านและศาลา ประติมากรรมเหล่านี้อาจเปรียบเทียบได้กับสมัยที่ราชวงศ์ถังกำลังเจริญรุ่งเรืองอยู่ในราวกลางพุทธศตวรรษที่ ๑๓ เช่นรูปสตรี ๑๐ คนมีใบหน้ากลมดังดวงจันทร์ ซึ่งกล่าวกันว่าเป็นความงามของนางยงกยูเฟ่ สนมคนโปรดซึ่งต้องประสบความตายเมื่อหนีออกจากดินแดนจิ๋ว (แคว้นเสฉวน) พร้อมกับพระเจ้าถังเหียนจงฮ่องเต้ในระหว่างเกิดการกบฏของนายพลหงันลุชานใน พ.ศ. ๑๒๙๙ (รูปที่ ๗)

เกี่ยวกับประเพณีทางพุทธศาสนา รูปตุ๊กตากลบอลก็ทำสวมเครื่องแบบนายพลทหารกำลังเหยียบสัตว์หรือผู้ที่ยอมแพ้อยู่ รูปเช่นนี้ได้ค้นพบที่ซึ่งเป่าชววนเช่นเดียวกัน (รูปที่ ๘)

พุทธศาสนาได้เจริญรุ่งเรืองอย่างยิ่งในสมัยราชวงศ์ถัง ตั้งแต่พุทธศตวรรษที่ ๑๐ ก็มีการสร้างวัดในพุทธศาสนาขึ้นเป็นจำนวนมากมาย เช่นถ้ำต่าง ๆ ซึ่งมีประติมากรรมประกอบและก็มีผู้ศรัทธาอุดหนุนเป็นจำนวนมาก วัดเหล่านี้ไม่ต้องเสียภาษี ด้วยเหตุนี้จึงมีความเจริญรุ่งเรืองอย่างยิ่งจนกระทั่งในพุทธศตวรรษที่ ๑๓ ก็มีลักษณะคล้ายกับเป็นรัฐอิสระอยู่ภายในประเทศจีน ในบางรัชกาลพุทธศาสนาก็เจริญรุ่งเรืองแต่ในบางรัชกาลก็มีลักษณะจืดจางของพวกนักปราชญ์เข้ามาแทนที่ และในบางรัชกาลก็มีศาสนาเต๋าของพวกขุนนางเข้ามาบดบัง ใน พ.ศ. ๑๓๘๘ ได้มีการยกเลิกมิให้วัดทางพุทธศาสนามีอำนาจในการการเมืองและเศรษฐกิจอีกต่อไป แต่อำนาจทางด้านจิตใจก็ยังคงมีอยู่และมักจะได้รับแรงกระตุ้นจากราชวงศ์ต่างชาติเข้ามาผสมเช่นราชวงศ์มองโกล (ราชวงศ์หงวน) และราชวงศ์แมนจู (ราชวงศ์เซ็ง) พร้อมกับพุทธศาสนานิกายลามะ ในสมัยราชวงศ์ถังพุทธศาสนาได้เข้าปะปนกับชีวิตประจำวันของประชาชน โดยเข้าผสมกับวิธีปฏิบัติและประติมาณวิทยาของความเชื่อถือในลัทธิอื่น ๆ คำสั่งสอนในพุทธศาสนาซึ่งมีราก

ฐานมาจากความเชื่อถือนั่นเองของชาวอินเดียก็มีอิทธิพลจากปรัชญาของจีนเข้ามาปะปน ใน พุทธศตวรรษที่ ๑๓ พุทธศาสนาในประเทศจีน ได้รุ่งเรืองขึ้นเนื่องจากการแปล และการตีความหมายของคัมภีร์อันศักดิ์สิทธิ์ทุกเล่มซึ่งพระภิกษุชาวจีนได้นำเข้ามาจากประเทศอินเดีย เช่นพระภิกษุฟาเหียนในพุทธศตวรรษที่ ๑๐ และพระภิกษุเหียนจิ่งหรือพระถังซำจั๋งในพุทธศตวรรษที่ ๑๒ พระภิกษุเหล่านี้ล้วนได้รับการต้อนรับเมื่อเดินทางกลับมาจากประเทศอินเดียถึงวิมบุรุขผู้ยิ่งใหญ่

สิ่งที่สมัยราชวงศ์ถังได้ผลิตออกมาก็คือการตีความหมายทางด้านสติปัญญา คือการค่อย ๆ รวบรวมความรู้ใหม่ ๆ ของโลกที่ละเล็กละน้อย หรือรวบรวมความคิดคำนึงซึ่งอาจทำให้เข้าใจได้อย่างทันทีเกี่ยวกับความจริง ความขัดแย้งกันระหว่างการค่อย ๆ รวบรวมและความเข้าใจในทันทีที่ทำให้พวกนิยมลัทธิหลังสนใจในการบำเพ็ญวิปัสสนา (ธยานะ ในภาษาจีนว่า “จัน” ในภาษาญี่ปุ่นว่า “เซน”) ยกเว้นภาพเขียนซึ่งใช้หมึกสีเดียวแล้ว ลัทธินี้ก็มิได้มีอิทธิพลต่อศิลปะอื่นอีก แต่สำหรับลัทธิในพุทธศาสนาบางลัทธิซึ่งนิยมเกี่ยวกับเวทมนตร์คาถาแล้ว อิทธิพลต่อศิลปะก็มีอยู่ เกี่ยวกับลัทธิเหล่านี้ก็มีการแสดงประติมากรรมซึ่งบางครั้งดูคล้ายกับเป็นตัวละครขบขันไป เช่นรูปผู้คุมครองพุทธศาสนาซึ่งมีกลามเนื้อออกมสมบูรณ์เกินความจริง หรือมีฉะนั้นก็เป็นรูปทหารบาลซึ่งคอยขับไล่พวกภูตผีปีศาจ (รูปที่ ๘) สำหรับรูปปีศาจที่คอยดูแลรักษาช่วงชัยคือพวกบิซันนั้นมาจากประเพณีอันเก่าแก่ สลักเป็นไม้ลงรักตั้งแต่สมัยราชวงศ์จิ่ว (พุทธศตวรรษที่ ๑-๓) และเมื่อมามีการเกี่ยวข้องกับศิลปะทางทิศตะวันตก ก็เปลี่ยนร่างเป็นรูปนางเงือกหรือสัตว์ครึ่งสิงห์ครึ่งแพะแต่มีหางเป็นมังกร (รูปที่ ๙)

เครื่องกระเบื้องถ้วย (porcelain) ซึ่งเจริญถึงขีดสูงสุดสมัยราชวงศ์ซ้อง (พุทธศตวรรษที่ ๑๕-๑๘) ได้เริ่มปรากฏมาแล้วในเครื่องถ้วยสีขาวเกือบใสโปร่งในสมัยราชวงศ์ซ้อง เป็นการเริ่มค้นรสนิยมอันละเอียดอ่อนเกี่ยวกับเครื่องถ้วยสีขาวในสมัยราชวงศ์ซ้อง เช่นภาษาละตินมีคำทับและจะขยสำหรับจีน ลวดลายที่ใช้ประดับต่อเติมมีรูปดอกไม้นก ผีเสื้อ และสิงห์ มีคำอธิบายว่า “ซาง” อยู่ในลวดลายเครื่องประดับถ้วย คำนี้อาจเป็นนามของเจ้าของหรือช่างที่ทำงาน ณ เตาเผาเครื่องถ้วย ภาษาจีนนี้ทำด้วยดินเผาที่มีเคลือบสีน้ำตาลและสีเขียวแต่มีบนพื้นสีครีม ค้นพบใน พ.ศ. ๒๕๑๐ ในเตาที่วาซาบิง ที่จังหวัดฉานไห่ในแคว้นฮูหนาน เตาแห่งนี้เป็นเตาที่เชี่ยวชาญเป็นพิเศษในการผลิตเครื่องถ้วยสมัยราชวงศ์ถังในประเทศจีนภาคใต้ (รูปที่ ๑๐)

(ยังมีต่อ)

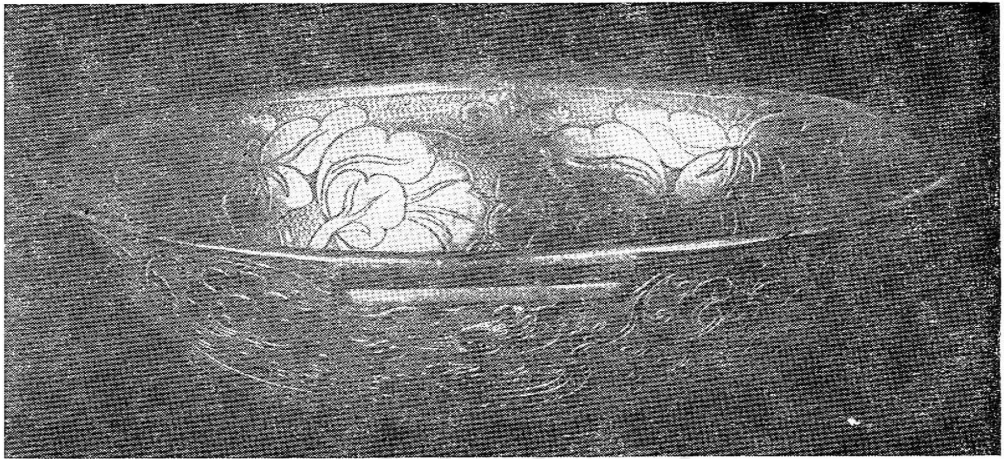


รูปที่ ๑

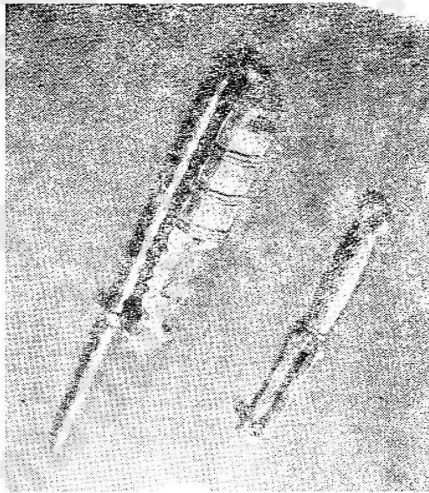
คนโทมีจะงอยปากเป็นรูปศีรษะนกหงส์

ดินเผาเคลือบสามสี สูง ๓๒.๒ ซม.

ค้นพบใน พ.ศ. ๒๕๐๔ ที่เมืองโลยางในแคว้นโฮนาน



รูปที่ ๒
ภาชนะเงิน
สูง ๒.๘ ซม. ค้นพบใน พ.ศ. ๒๕๑๓ ที่โฮเกียชวน
ทางทิศใต้ของเมืองซิงโนในแคว้นเซนตี



รูปที่ ๓
กุกุญเงินซุบทอง
ยาว ๑๓.๗ ซม. ค้นพบใน พ.ศ. ๒๕๑๓ ที่โฮเกียชวน
ทางทิศใต้ของเมืองซิงโนในแคว้นเซนตี



รูปที่ ๔

รูปจำลองขบวนหญิงสาวในราชสำนัก จิตรกรรมฝาผนังด้านทิศตะวันออกของห้องไว้พระศพของเจ้าหญิง
ยงไถแห่งราชวงศ์ถัง สูง ๑๙๒ ซม.

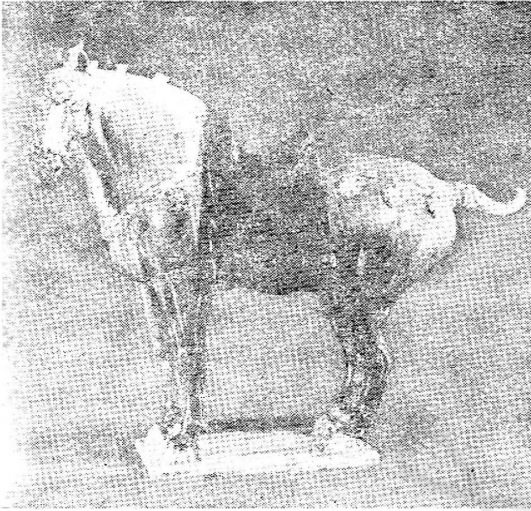


รูปที่ ๕

บุคคลกำลังขี่ม้าหรือเดินไปโล

ดินเผาเคลือบสามสี สูง ๓๑ ซม.

ค้นพบใน พ.ศ. ๒๕๐๕ ในชั้นถ้ำบ้านข้างทางเดินลงไปยังห้องไว้พระศพของเจ้าหญิงยงไถที่เคียนเทียนใน
แคว้นเซนต์



รูปที่ ๖

ม้ามีอาน ดินเผาเคลือบสามสี สูง ๘๐ ซม.
ค้นพบใน พ.ศ. ๒๕๑๕ ในช่วงขุดของเจ้า
ชายิเทอที่เคียนหลิง



รูปที่ ๗

สัตว์เผ่าอ่าวซุ้ย
ดินเผาเคลือบสามสี สูง ๕๗.๕ ซม.
ค้นพบใน พ.ศ. ๒๕๐๒ ที่ขงเปาชวนทางทิศ
ตะวันตกของเมืองชิงจินในแคว้นเซนต์



รูปที่ ๗
หญิงในราชสำนัก

ดินเผาเคลือบสามสี สูง ๔๕ ซม.

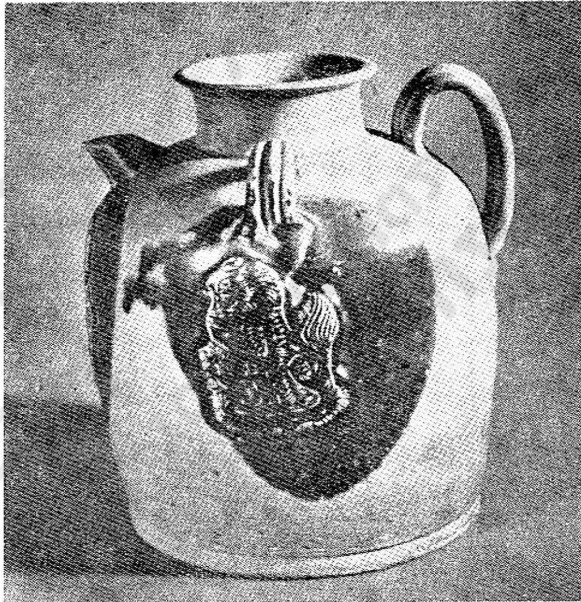
ค้นพบใน พ.ศ. ๒๕๐๒ ที่จิงเปาซานทางทิศตะวันตกของเมืองซีจันในแคว้นเฮนตี



รูปที่ ๘
โลกบาล

ดินเผาเคลือบสามสี สูง ๖๕.๕ ซม.

ค้นพบใน พ.ศ. ๒๕๐๒ ที่จ่งเปาซานทางทิศตะวันตกของเมืองชิงจินในแคว้นเซนต์



รูปที่ ๑๐

ภาชนะชู มีตำมจับตะจะงอยปาก

ดินเผาเคลือบ สูง ๒๒.๕ ซม.

ค้นพบใน พ.ศ. ๒๔๐๑ ที่เตาที่วาชามิ่ง ที่จังหวัดขอนแก่น