

คำบรรยาย

เรื่อง ศิลปในประเทศไทย

ของ

หม่อมเจ้า สุภัทรดิศ ดิศกุล

คำบรรยาย

เรื่อง ศิลปในประเทศไทย

ของ

หม่อมเจ้า สุภัทรดิศ ดิศกุล

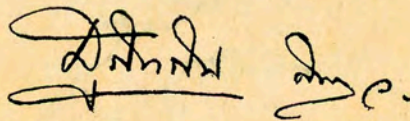
คำนำ

ข้าพเจ้าได้รับเชิญให้ไปแสดงปาฐกถาเรื่อง " ศิลปในประเทศไทย " แก่นักศึกษาคณะศิลปศาสตร์ มหาวิทยาลัยธรรมศาสตร์ เมื่อแสดงเสร็จแล้ว อาจารย์เพ็ชร คุ้มมิตร อาจารย์ในคณะศิลปศาสตร์ได้ขอร้องให้ข้าพเจ้าเรียบเรียงบทความเรื่อง " ศิลปในประเทศไทย " ขึ้นเพื่อเป็นตำราแก่นักศึกษาคณะศิลปศาสตร์ต่อไป ข้าพเจ้าก็ยินยอมรับทำด้วยความเต็มใจ ดังดำไว้เป็นบทความเรื่องสั้น

ในการเรียบเรียงบทความเรื่องนี้ ข้าพเจ้าได้อาศัยหนังสือต่อไปนี้เป็นหลัก คือ พระนิพนธ์ของสมเด็จพระเจ้าบรมวงศ์เธอ กรมพระยาดำรงราชานุภาพ บทความของศาสตราจารย์ หลวงบริบาลบุรีรักษ์ และบทความของนักปราชญ์ต่างประเทศบางท่านที่สนใจในวิชาโบราณคดีและศิลปไทย เป็นต้นว่า ศาสตราจารย์ ยอร์ช เซเดส์ (George Coedès) และ นายปีแอร์ ดูปองต์ (Pierre Dupont) รวมทั้งมีบางแห่งที่ข้าพเจ้าแต่งขึ้นเองโดยย่อแต่ใหม่

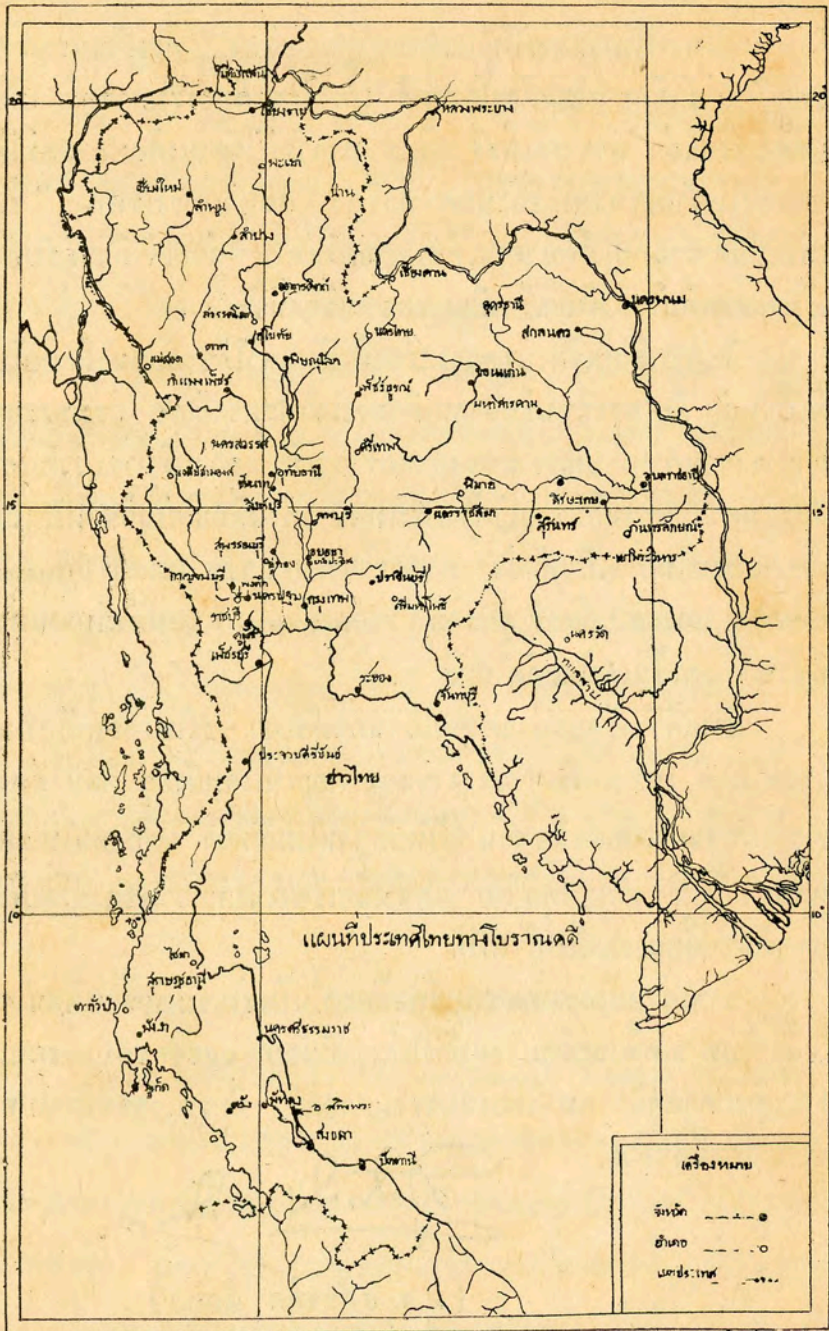
ข้าพเจ้าใคร่ขอกล่าวความไว้ในที่นี้ด้วยว่า วิชาโบราณคดี เป็นวิชาที่ไม่ยุติ เพราะหลักฐานต่างๆ ล้วนใหญ่ยังจมฝังอยู่ใต้ดิน ต้องขุดค้นกันขึ้นมาเพื่อค้นนิษฐาน ถ้าหลักฐานใหม่ดีกว่า ก็ต้องหันไปเชื่อหลักฐานใหม่ ด้วยเหตุนี้ในภายหน้าเนื้อหาของบทความของข้าพเจ้าอาจต้องเปลี่ยนแปลงไปบ้างก็ได้

ข้าพเจ้าหวังว่าบทความเรื่องนี้จะยังเป็นประโยชน์ต่อท่านที่สนใจในวิชาโบราณคดีและศิลปไทยบ้างไม่มากนักน้อย และขอขอบพระคุณคณะศิลปศาสตร์ มหาวิทยาลัยธรรมศาสตร์ ที่กรุณาจัดพิมพ์บทความเรื่องสั้นด้วย.



(ม.จ. สุภัทรดิศ ดิศกุล)

วันที่ ๑๖ สิงหาคม พ.ศ. ๒๕๐๖



ศิลป์ในประเทศไทย

ของ

ม.จ. สุกัทรทิศ ดิศกุล

ศิลป์สมัยประวัติศาสตร์ในประเทศไทยส่วนใหญ่เกี่ยวกับศิลปทางศาสนาทางดิน อาจแบ่งออกได้เป็น ๒ สมัยอย่างใหญ่ๆ คือ สมัยก่อนที่ชนชาติไทยเข้าปกครองประเทศ และสมัยที่ชนชาติไทยเข้าปกครองประเทศแล้ว สมัยแรกแบ่งออกได้อีกเป็น ๕ สมัย คือวัดสุทัศน์ที่ค้นพบในประเทศไทย สมัยทวารวดี เทวรูปสุพรรณภูมิ สมัยศรีวิชัย และ สมัยลพบุรี สมัยหลังก็แบ่งออกได้อีกเป็น ๕ สมัยเช่นเดียวกัน คือ สมัยเชียงแสน สุโขทัย อุทอง อโยธยา และรัตนโกสินทร์

วัตถุสุพรรณภูมิที่ค้นพบในประเทศไทย

ที่สำคัญที่สุดก็คือตะเกียงโรมันสมัยสุพรรณภูมิ ซึ่งค้นพบที่ตำบลพงดัก อำเภอท่ามะกา จังหวัดกาญจนบุรี (รูปที่ ๑) ตำบลนี้คงตั้งอยู่บนสายทางค้าขายที่พ่อค้าชาวอินเดียเคยเดินทางผ่านไปมา เพราะได้ค้นพบโบราณวัตถุ ณ ที่นี้เป็นจำนวนหลายชิ้น ศาสตราจารย์ ชาร์ลส์ บิคาร์ด (Charles Picard) นักปราชญ์ฝรั่งเศสได้ทำหนังสือว่าตะเกียงชนิดนี้ค้นพบที่เมืองอาเล็กซานเดรีย ในประเทศอียิปต์ ก่อนพุทธศตวรรษที่ ๖ ในสมัยที่ชาวโรมันเข้าปกครองประเทศนั้น และคงเป็นของที่พ่อค้าชาวอินเดียนำเข้ามาในประเทศไทย

นอกจากนิกมพระพุทธรูปอินเดียรุ่นเก่า เป็นต้นว่า พระพุทธรูปแบบอมราวดี หรือแบบอนูราชปุระ (ลังกาเก่า) ซึ่งเจริญแพร่หลายทางอินเดียตอนใต้หรือในเกาะลังกา ระหว่างพุทธศตวรรษที่ ๗ - ๘ (รูปที่ ๒) ค้นพบ ณ จังหวัดนครราชสีมา พระพุทธรูปอินเดียแบบคุปตะอย่างแท้จริงซึ่งมีอยู่ในราวพุทธศตวรรษที่ ๑๐-๑๑ ล้วนมากเป็นขนาดเด็ก อาจเป็นของที่พ่อค้าชาวอินเดียนำเข้ามา เป็นต้นว่า พระพุทธรูปยืนนัมมฤทธิ์สูง ๑๐.๕ ซม. ขุดพบที่พระปฐมเจดีย์ และอีกองค์หนึ่งเป็นพระพุทธรูปทำด้วยศิลาทรายสีแดง ปางประทานพร สูง ๑๖ ซม. ขุดพบที่เวียงสระ อำเภอบ้านนา จังหวัดสุราษฎร์ธานี (รูปที่ ๓) นอกจากนี้ก็มีพระพุทธรูปแบบหลังคุปตะ ซึ่งค้นพบที่ตำบลพงตึกเช่นเดียวกับตะเกียงโรมันนัมมฤทธิ์ (รูปที่ ๔) และพระพุทธรูปแบบปาละ ซึ่งเจริญขึ้นทางภาคตะวันออกเฉียงเหนือของประเทศอินเดีย ระหว่างพุทธศตวรรษที่ ๑๓-๑๗ เป็นต้นว่าพระพุทธรูป ๘ ปาง ซึ่งค้นพบในกรุงพระปรางค์วัดราชบูรณะ จังหวัดพระนครศรีอยุธยา (รูปที่ ๕)

สมัยทวารวดี (พุทธศตวรรษที่ ๑๑-๑๖)

นักพรตจีนชื่อเหียนจั้ง (Hiuan Tsang) ซึ่งเดินทางไปสืบพระพุทธศาสนา ยังประเทศอินเดียเมื่อราวปลายพุทธศตวรรษที่ ๑๒ ได้จดไว้ในรายงานการเดินทางว่าทางทิศตะวันตกของอิคานปุระ คือประเทศกัมพูชานี้ มีอาณาจักรอยู่แห่งหนึ่งชื่อว่า โตโลปอดี (T'o-lo-po-ti) นักปราชญ์ทางโบราณคดีสันนิษฐานกันว่าชื่อนี้คงจะตรงกับ

คำว่าทวารวดี อันในชั้นหลังต่อมาปรากฏเป็นลัทธิชื่อทางราชการของ
ราชธานีไทยถึง ๒ แห่ง คือกรุงศรีอยุธยาและกรุงเทพฯ เนื่องจาก
ได้ค้นพบวัตถุสถานใน พระพุทธค้ำขนาดมหึมาเป็นอันมากทางภาค
กลางของประเทศไทย อันอาจจัดอายุไว้ได้ในพุทธศตวรรษที่ ๑๒ จึง
ได้ให้ชื่อศิลปะแบบนั้นว่าศิลปะแบบทวารวดี ศูนย์กลางของอาณาจักร
ทวารวดี คงจะอยู่ที่จังหวัดนครปฐม เพราะได้ค้นพบโบราณวัตถุสถาน
สมัยนั้น ณ ที่นั้นมากกว่าที่พบในแห่งอื่นๆ

พระพุทธรูปแบบนั้นได้รับอิทธิพลอย่างเห็นได้ชัดจากพระพุทธรูป
แบบคุปตะ ซึ่งเจริญแพร่หลายทางภาคกลางและภาคตะวันตกของประเทศ
อินเดีย ระหว่างพุทธศตวรรษที่ ๑๐-๑๑ และเนื่องจากอาณาจักร
ทวารวดีเจริญอยู่เป็นเวลานานมาก ฉะนั้นจึงได้รับอิทธิพลจาก
ศิลปะรุ่นต่อมาของอินเดียอีก คือศิลปะสมัยหลังคุปตะ (พุทธศตวรรษ
ที่ ๑๒-๑๓) และศิลปะสมัยปาละ-เสนะ ซึ่งเป็นศิลปะทางพุทธค้ำนา
เจริญขึ้นทางภาคตะวันออกเฉียงเหนือของประเทศอินเดีย ระหว่าง
พุทธศตวรรษที่ ๑๓-๑๔ พระพุทธรูปแบบทวารวดีสลักด้วยศิลา ที่
เป็นลัทธิก็มีบ้างแต่เป็นขนาดเล็ก (รูปที่ ๖) พระพุทธรูปรุ่นแรกมัก
ยังมีลักษณะพระพักตร์เป็นแบบอินเดียอยู่ เป็นต้นว่า พระพุทธร
ูปปางประทานพรซึ่งพบที่วัดร่อ จังหวัดพระนครศรีอยุธยา (รูปที่ ๗)
แต่รุ่นหลังลงมามีลักษณะพระพักตร์เป็นชาวพื้นเมืองยิ่งขึ้น เป็นต้นว่า
พระโอบุชู้เบาะมากขึ้น พระชนงทำเป็นเส้นนูนและคดโค้งติดต่อกัน ดัง
พระพุทธรูปนาคปรกซึ่งได้มาจากจังหวัดปราจีนบุรี (รูปที่ ๘)

มีพระพุทธรูปอยู่แบบหนึ่ง ซึ่งยังไม่ทราบความหมายที่แน่นอน คือพระพุทธรูปประทับนั่งหรือยืนเหนือหลังพนัลดัต (รูปที่ ๙) รูปที่ประทับยืนนั้นคงจะหมายถึงพระพุทธองค์ปางเสด็จลงจากดาวดึงส์ รูปเช่นนี้มีอยู่หลายรูป ลัทธิที่เรียกว่าพนัลดัตนั้นดังเหตุนี้จะเห็นปากเป็นครุฑแต่มีหูและเขาย่างโค มีปีกอย่างหงส์ น่าตั้งนิษฐานว่าครุฑคือพาหนะของพระนารายณ์ โคนั้นพาหนะของพระอิศวร และหงส์เป็นพาหนะของพระพรหม เหตุที่ท่าพระพุทธรูปขึ้นประดิษฐานเหนือหลังลัทธิพนัลดัต เห็นจะเป็นความคิดของพวกพุทธศาสนิกในประเทศนั้นทำขึ้นเพื่อแสดงว่าพระพุทธศาสนามีอำนาจยิ่งใหญ่กว่าศาสนาพราหมณ์ รูปเช่นนี้ไม่ปรากฏในประเทศอินเดีย

พระพุทธรูปศิลปะแบบทวารวดีเหล่านี้ ในชนเดิมาอาจจะทำดีด้วย เพราะในปัจจุบันนี้ก็ยังคงมีรอยดีแดงติดอยู่กับบางรูป นอกจากพระพุทธรูปลอยตัวแล้ว ศิลปะทวารวดียังชอบทำภาพสลักเกี่ยวกับพุทธประวัติด้วย เป็นต้นว่า ภาพจำหลักเรื่องยมกปาฏิหาริย์ ซึ่งพบที่วัดจันทุมเกาะแก้ว จังหวัดพระนครศรีอยุธยา

ในศิลปะแบบนี้ยังค้นพบศิลปะรูปธรรมจักรและวงกลมอบ เป็นจำนวนมาก (รูปที่ ๑๐) รูปเหล่านี้หมายถึงพระพุทธองค์ปางประทานปฐมเทศนา ณ อิสิปตนมฤคทายวันเมืองพาราณสี โดยไม่ต้องสั่งตั้ง และทำตามคติแบบเก่าครั้งก่อนนิยมสร้างพระพุทธรูป ศิลปะแบบนี้มีอยู่ในประเทศอินเดีย ครองศิลปะอินเดียสมัยโบราณ (พุทธศตวรรษที่ ๓-๖) และศิลปะแบบอมราวดีตอนต้น (พุทธศตวรรษที่ ๗-๘) เหตุนี้ทำให้มีผู้กล่าวกันว่าพระพุทธศาสนามาอาจจะมาแพร่หลายในดินแดนแถบ

นตงแต่ครั้งพระเจ้าอโศกมหาราชซึ่งชนครองราชย์ในประเทศอินเดียราว
ปลายพุทธศตวรรษที่ ๓ ดังที่มีกล่าวไว้ในหนังสือมหาวงศ์พงศาวดาร
ลังกาที่ชื่อว่า พระเจ้าอโศกได้ทรงตั้งสมณทูต ๒ องค์ คือพระโสณ
และพระอุตตมาประกาศพระพุทธศาสนาไปยังดินแดนสุวรรณภูมิ ยัง
มีพยานอีกอย่างหนึ่ง คือรูปพระปฐมเจดีย์องค์เดิม ซึ่งบัดนี้มาจัดอง
ให้เห็นอยู่ทางด้านใต้ของพระปฐมเจดีย์นั้น (รูปที่ ๑๑) ถ้ายกเอาองค์
พระปรากฏที่อยู่ข้างบนออกเสีย จะเห็นชัดว่ามีเค้าเดิมคล้ายพระสถูป
ที่สร้างครั้งพระเจ้าอโศกหรือศิลปะแบบอมราวดีมาก อย่างไรก็ตาม
ตลอดอายุเครื่องประดับรูปธรรมจักรเหล่านี้ ส่วนมากฝีมือไปคล้ายคลึง
กับฝีมือช่างคุปตะในอินเดีย (พุทธศตวรรษที่ ๑๐-๑๑) เหตุนี้ธรรม-
จักรเหล่านี้จึงอาจเป็น ฝีมือช่าง สัมมยทวารวดี ทำขึ้นเลียนแบบ วัดถ้ำ
สมณทูตครั้งพระเจ้าอโศกนำเข้ามาและปัจจุบันนี้สูญหายไปเสียแล้วก็
ได้ เรื่องที่ว่านครปฐมน่าจะเป็นเมืองหลวงของอาณาจักรสุวรรณภูมิ
ก่อนที่จะเป็นเมืองหลวงของอาณาจักรทวารวดี จึงเป็นแต่เพียงข้อ
สันนิษฐาน เพราะยังไม่มีหลักฐานที่แน่นอนเพียงพอ

ที่นครปฐมยังได้ค้นพบเครื่องดินเผาเป็นจำนวนมาก บางชิ้นมี
ความงดงามอย่างยิ่ง ดังพระเศียรพระพุทธรูปซึ่งค้นพบที่วัดพระงาม
(รูปที่ ๑๒) นอกจากนี้ยังมีเครื่องปั้นดินเผาซึ่งใช้เป็นเครื่องตกแต่งสถานที่
ที่เป็นต้นว่าฐานโบสถ์ หรือเจดีย์ มีรูปลักษณะต่างๆ กัน เป็นพระ
พุทธรูปบ้าง คนแควะบ้าง เทวดาบ้าง เมื่อ พ.ศ. ๒๕๐๕ กรมศิลปา-
กรได้ขุดค้นที่ราวโกโบราณสถานหลายแห่งที่ตำบลคูบัว จังหวัดราชบุรี
ก็ได้ค้นพบประติมากรรมดินเผาและปั้นแบบทวารวดีหลายชิ้น ส่วน

ใหญ่คงมาน่าชมและให้ความรู้ทางด้านโบราณคดีเป็นอันมาก (รูปที่ ๑๓) สำหรับเครื่องถ้วยชามดินเผาในสมัยนี้ก็ได้ค้นพบบ้างที่ตำบลพงตึก จังหวัดกาญจนบุรี และตำบลคูบัว

สำหรับพระพิมพ์ แม้ว่าในชนชั้นเดิมจะเป็นแต่เพียงของที่ระลึกลับแสดงถึงการที่ได้ไปบูชาตั้งเจดีย์สถานทางพุทธศาสนาของพุทธศาสนิกชนในประเทศอินเดีย และต่อมาเป็นวัตถุซึ่งพุทธศาสนิกชนผู้ยากจนสร้างขึ้นไว้เป็นที่เคารพบูชา แต่ชาวประเทศแถบนี้มักมีประสงค์สร้างขึ้นเพื่อจะให้พระพุทธรูปและพระธรรมอันเป็นหัวใจศาสนา ปรากฏอยู่เสมอ แม้จนสมัยเมื่อปัจจุฉันทราบถึง พระศาสนาเสื่อมทราม ไม่มีพระสงฆ์ และไม่มีใครสามารถรู้พระธรรมวินัยแล้ว ได้พบพระพิมพ์และจารึกย่อ ๆ อันเป็นหัวใจของพระพุทธรูปศาสนา คือ คาถา เย ธมมา ฯลฯ แล้วก็จะยังรู้ได้ว่ามีพระพุทธรูปเป็นพระศาสดา ด้วยเหตุนี้คนโบราณจึงชอบสร้างพระพิมพ์เป็นจำนวนมากนับตั้งพันต่งหมื่น แล้วเอาบรรจุไว้ในเจดีย์สถานเป็นการสืบอายุพระพุทธรูปศาสนา พระพิมพ์สมัยทวารวดีนี้มักทำด้วยดินเผา บางองค์ยังคงแสดงถึงอิทธิพลของศิลปะคุปตะของอินเดียได้เป็นอย่างดี บรรดาพระพิมพ์ที่แสดงถึงอิทธิพลของศิลปะคุปตะปนปาดะที่พบในวัดพระศรีรัตนมหาธาตุ จังหวัดพระนครศรีอยุธยา นั้น อาจเป็นของสมัยทวารวดี หรือสมัยอยุธยาทำเลียนตามแบบทวารวดีก็ได้ (รูปที่ ๑๔)

สมัยนี้ ๆ กรมพระยาดำรงราชานุภาพได้ทรงค้นนิษฐานไว้ว่าพระเจ้าอนุกรมมหาราชแห่งเมืองพุกามคงจะเสด็จยกทัพมาตีเมืองนครปฐม ซึ่งเป็นราชธานีของอาณาจักรทวารวดีในปลายพุทธศตวรรษที่

๑๖ แทนที่จะไปตั้งเมืองละโว้ที่เมืองเดิมดังที่มีกล่าวไว้ในพงศาวดารพม่า เพราะ
 ที่เมืองนครปฐมมีวัดอุทฺถสถานทางพระพุทธศาสนามากมาย เงินเหรียญ
 ซึ่งด้านหนึ่งมีรูปตั้งชอกด้านหนึ่งมีตราตรอยอยู่ในกรอบ และพระพิมพ์ดิน
 เผาทำเป็นพระพุทธรูปนั่งห้อยพระบาทปางปฐมเทศนาอยู่ภายใต้ฉัตร
 พุทธชยา กษัตริย์ประเทศเมืองพุกาม และเมืองนครปฐม อาณาเขตเจ็ด
 ซึ่งตั้งราชธานีเมืองพุกามภายหลังรัชกาลพระเจ้าอนรรฆมหาราชเด็คน้อย
 ก็มีแผนผังเหมือนกับวัดพระเมรุ ที่จังหวัดนครปฐมมากเปลี่ยนแต่พระ
 พุทธรูปในซุ้มทอง & เป็นพระยืน ทอดพระเมรุเป็นพระนั่งห้อยพระบาท
 อาณาจักรทวารวดีคงจะหมดอำนาจลงเนื่องจากการรุกรานของพระเจ้า
 อนรรฆนครัง

ศิลปะทวารวดีแพร่หลายอยู่ในภาคกลางของประเทศไทย เป็น
 ต้นกำเนิดจังหวัดนครปฐม ที่อำเภออู่ทอง จังหวัดสุพรรณบุรี และ
 จังหวัดราชบุรีขึ้นไปจนถึงภาคตะวันออกเฉียงเหนือของประเทศไทย
 ทางภาคใต้ก็มีบ้าง พระพุทธรูปชนิดต่างๆ ที่พบในประเทศไทยก็ดูจะ
 เป็นแบบเดียวกัน ราวพุทธศตวรรษที่ ๑๓ ชาวเมืองละโว้ (ลพบุรี)
 ได้ยกขึ้นไปตั้งอาณาจักรอีกแห่งหนึ่งทางภาคเหนือ มีราชธานีอยู่ที่
 เมืองหริภุญไชย (ลำพูน) ศิลปะทวารวดีก็ได้ไปแพร่หลายอยู่ในอาณ
 าจกรแห่งนี้ อาณาจักรนี้คงอยู่จนเมื่อถูกชนชาติไทยตีได้ในพุทธ
 ศตวรรษที่ ๑๘

ถ้าหวั่นภัยภัยกรรมในศิลปะแบบทวารวดีนั้นมิเหลืออยู่น้อย
 เท่าที่ดำรงจนมาบ้างแล้ว เป็นต้นว่าที่วัดพระเมรุและวัดพระปะโทน

จังหวัดนครปฐมนั้น จะเห็นว่าเป็นซากอาคารใหญ่ก่อด้วยอิฐ บาง
 กระจุกย่อยและมีบันไดลงไปข้างล่าง จากการเปรียบเทียบจะเห็นได้
 ว่ามีลักษณะคล้ายกับศิลปะดังกล่าวที่เมืองอนูราธปุระซึ่งเริ่มต้นตั้งแต่ราว
 พุทธศตวรรษที่ ๖ ศิลปะขอมสมัยก่อนสร้างพระนครราวพุทธศตวรรษที่
 ๑๒-๑๓ และศิลปะขอมในพุทธศตวรรษที่ ๑๕ อย่างไรก็ดียังคงมีสถา-
 ปত্যกรรมแบบทวารวดีอยู่อีกแห่งหนึ่งที่ยังคงอยู่ดีพอใช้ คือ เจดีย์ทวด
 กุฎี เมืองลำพูน (รูปที่ ๑๕) แม้ว่าอายุของสถาปัตยกรรมแห่งนี้จะยัง
 ไม่แน่นอน แต่ก็คงสร้างขึ้นโดยช่างทวารวดีที่อพยพมาจากเมืองลพบุรี
 เป็นแน่ ลักษณะเช่นนี้คล้ายกับวัดตมมหาปราสาท (Sat Mahal Prasada)
 ที่เมืองโปลินนาจะในเกาะลังกามา ถัดบนของโบราณสถานที่มี
 วัดพระปะโทนก็คงจะเป็นเช่นเดียวกันด้วย

นอกจากที่กล่าวมาข้างต้น แบบอย่างสถาปัตยกรรมในศิลปะแบบทวารวดี
 นี้ก็จะมีอีก ๒ แบบคือ แบบหนึ่งมีฐานเป็นสี่เหลี่ยม องค์ระฆังเป็น
 รูปโอคว่ำและมียอดแหลมอยู่ข้างบน (รูปที่ ๑๖) อีกแบบหนึ่งเป็น
 ฐานสี่เหลี่ยม องค์ระฆังเป็นรูปเหมือนบาตรคว่ำและมียอดทำเป็นแผ่น
 กกลมๆ วางซ้อนกันขึ้นไปข้างบน (รูปที่ ๑๗) แบบหลังนี้มีผู้กล่าวว่า
 เป็นสถาปัตยกรรมแบบมหายาน และพุทธศาสนแบบมหายานก็คงจะมีอยู่บ้าง
 ในสมัยทวารวดี ชื่อนี้จำต้องค้นคว้ากันต่อไป

ในระแวกนี้ขอกล่าวถึงพระเจดีย์อีกแบบหนึ่งซึ่งเป็นแบบแปลก
 ดำหรับในประเทศไทย และยังไม่อาจจะทราบว่ามีต้นแบบเมื่อใดได้คือ
 พระธาตุพนม จังหวัดนครพนม (รูปที่ ๑๘) ระยะเวลาอาจอยู่ใน

ลัทธิเดียวกับศิลปะแบบทวารวดี นายบอดส์เซอดีเย (Boisselier) นัก
ปราชญ์ฝรั่งเค้ดต้นนิษฐานจากภาพสลักบนแผ่นอิฐที่พระธาตุพนม ว่า
คำสลักถาดานแห่งนี้คงสร้างขึ้นในราวพุทธศตวรรษที่ ๑๕

เทวรูปรุ่นเก่า (พุทธศตวรรษที่ ๑๒-๑๕)

มีเทวรูปรุ่นเก่าอยู่จำนวนหนึ่งซึ่งค้นพบในประเทศไทย มี
ลักษณะคล้ายกับเทวรูปในศิลปะแบบหลังคุปตะ คือลัทธิราชวงศ์ปัลลวะ
ทางภาคตะวันออกเฉียงใต้ของประเทศอินเดียในราวพุทธศตวรรษที่ ๑๒
เป็นอันมาก เทวรูปเหล่านี้ส่วนใหญ่เป็นรูปพระนารายณ์ ๔ กรย่นถือ
สังข์ จักร คทา และธรรณีหรือดอกบัว ล้อมหมวกทรงกระบอก
และนุ่งผ้าลงมายาวจรดข้อพระบาท เทวรูปเหล่านี้ส่วนใหญ่ค้นพบทาง
ภาคใต้และภาคตะวันออกเฉียงใต้ของประเทศไทย ที่เก่าที่สุดคงเป็นเทวรูป
พระนารายณ์ซึ่งค้นพบที่เขาสระนารายณ์ อำเภอตะกั่วป่า จังหวัด
พังงา (รูปที่ ๑๙) เทวรูปที่นุ่งผ้ายาวเหล่านี้อาจแบ่งออกได้เป็น ๒
หมวด คือ หมวดหนึ่งคาคผ้าเฉียง (รูปที่ ๒๐) และอีกหมวดหนึ่งคาค
ผ้าตรง (รูปที่ ๒๑) หมวดแรกคงเก่ากว่าหมวดหลัง เพราะมีลักษณะ
คล้ายกับเทวรูปในประเทศอินเดียมากกว่า และแพร่หลายอยู่ชั้ระยะ
เวลาอันสั้น หมวดหลังได้ค้นพบหลายรูปและคงอยู่นานพอใช้เพราะมี
วิวัฒนาการให้เห็นได้ หมวดแรกส่วนใหญ่ค้นพบทางภาคใต้ของประ-
เทศไทย แต่หมวดหลังนี้ค้นพบที่ดงศรีมหาโพธิ์ ในจังหวัดปราจีนบุรี
หลายองค์

ที่เมืองศรีเทพ ในจังหวัดเพชรบูรณ์ ได้ค้นพบเทวรูปหลายองค์มีลักษณะแตกต่างจากที่กล่าวมาแล้วแต่อายุเวลาดังได้เดียวกัน ส่วนใหญ่เป็นเทวรูปพระนารายณ์ล้อมหมวก ๘ เหลี่ยมและนุ่งผ้าโจงกระเบนอันที่เป็นรูปพระกฤษณะก็มี พระอาทิตย์ก็มี (รูปที่ ๒๒) ที่เมืองศรีเทพนี้ทั้งคำสอนพราหมณ์และคำสอนพุทธคงเจริญขึ้นพร้อมกัน เพราะในถ้ำเขาถอมรัตน์ ไม่ไกลจากเมืองศรีเทพนัก ได้ค้นพบพระพุทธรูปแบบทวารวดีสลักอยู่บนผนังในถ้ำ

ที่จังหวัดอุบลราชธานี ได้ค้นพบเทวรูปแปลกประหลาดองค์หนึ่งคือรูป อรรขนาวิ เป็นรูปพระอิศวรและพระอุมา ชายาของพระองค์สลักกันเป็นรูปเดียว (รูปที่ ๒๓) ที่ตงศรีมหาโพธิ จังหวัดปราจีนบุรี ก็ค้นพบศิลาสิ่งขนาดใหญ่อีกหลายองค์

สมัยศรีวิชัย (พุทธศตวรรษที่ ๑๓-๑๔)

มีอาณาจักรหนึ่งรุ่งเรืองอำนาจขึ้นทางใต้ ระหว่างพุทธศตวรรษที่ ๑๓-๑๔ บางครั้งได้ปกครองเกาะสุมาตรา แหวมมลายู และดินแดนบางส่วนของภาคใต้ของประเทศไทย นักปราชญ์ทางโบราณคดีเรียกอาณาจักรนี้ว่าศรีวิชัย และคิดปกรวมซึ่งเกิดขึ้นทางภาคใต้ของประเทศไทย ขณะนั้นนักได้รับชื่อว่า ศิลปแบบศรีวิชัย

ศิลปแบบศรีวิชัยได้รับอิทธิพลจากศิลปะอินเดียแบบคุปตะ หลังคุปตะ และปาละ-เด่นะ ตามลำดับ โบราณวัตถุสมัยนี้ที่พบทางภาคใต้ของประเทศไทย จะทำด้วยศิลาหรือสัมฤทธิ์ก็ตาม มีลักษณะคล้ายคลึงกับของที่พบในหมู่เกาะชวาและสุมาตรามาก จนยากที่จะทราบได้

ว่า ดั้งเดิมทำในประเทศใด ส่วนมากทำตามพุทธศาสนาดัทธิมหายาน
ชั้น คีลปะแบบศรีวิชัยแท้ๆ ในภาคใต้ของประเทศไทยคงมีอายุอยู่มาก
จนถึงพุทธศตวรรษที่ ๑๘ อันเป็นเวลาที่ดินแดนแห่งนี้ได้เข้ารวมอยู่ใน
อาณาจักรสุโขทัย

พระโพธิสัตว์อวโลกิเตศวร ซึ่งสลักด้วยศิลาและค้นพบที่อำเภอ
ไชยา (รูปที่ ๒๔) ดูจะเก่ากว่าเพื่อนและยังมีอิทธิพลของศิลปะแบบคุปตะ
อยู่มาก พระโพธิสัตว์อวโลกิเตศวรอีก ๒ องค์ ซึ่งหล่อด้วยสัมฤทธิ์
และค้นพบที่อำเภอไชยาเช่นเดียวกัน (รูปที่ ๒๕, ๒๖) อยู่ในสมัยต่อมา
และดูจะมีอิทธิพลของศิลปะแบบหลังคุปตะ และปาละ-ละนะเข้ามา
ปนแล้ว องค์แรกที่เหลือแต่เพียงครึ่งองค์ (รูปที่ ๒๕) ถือกันว่าเป็น
วัตถุที่งามที่สุดชิ้นหนึ่ง ในพิพิธภัณฑสถานแห่งชาติ พระนคร

วัตถุแบบศรีวิชัยบางชิ้นก็พบในที่ไกลมาก เป็นต้นว่ารูปพระ
เมตไตรยโพธิสัตว์ตามดัทธิมหายาน (รูปที่ ๒๗) พบทางภาคตะวันออก
เฉียงเหนือของประเทศไทย คงมีผู้นำเอาขึ้นไป พระพุทธรูปนาคปรก
ซึ่งค้นพบที่วัดเวียง อำเภอไชยา (รูปที่ ๒๘) ก็เป็นของแปลกประหลาด
เพราะพระพุทธรูปไม่ทำเป็นปางสมาธิ แต่ทำเป็นปางมารวิชัยซึ่งมี
น้อยมาก เหตุนี้จึงมีนักปราชญ์บางท่านสันนิษฐานว่าพระพุทธรูปและ
นาคนั้นคงจะไม่ได้หล่อพร้อมกัน ที่ฐานนาคมีจารึกบอกว่หล่อขึ้นใน
พ.ศ. ๑๗๒๖ ที่อำเภอสังขละบุรี จังหวัดสังขละบุรี ก็ได้ค้นพบประติมา-
กรรมสัมฤทธิ์ศรีวิชัยหลายชิ้นเช่นเดียวกัน ที่เป็นเทวรูปก็มี เช่นรูป
พระอิศวร และรูปท้าวกุเวร (รูปที่ ๒๙) นอกจากนี้ก็มีภาชนะดินเผา
ด้วย

พระพิมพ์ที่พบส่วนมากเป็นดินดิบ เป็นของที่แตกหักง่าย คงจะ
ไม่ได้สร้างขึ้นเพื่อสืบอายุพระพุทธรูปต่างพระพิมพ์ดินเผาหรือโลหะ
ดินนิยฐานว่าคงทำตามประเพณีทางลัทธิมหายาน เมื่อเฝ้าศพพระสงฆ์
เถระที่มรณภาพแล้ว เอาอุฐิธาตุไซดกเคล้ากับดิน แล้วพิมพ์พระ
พุทธรูป (รูปที่ ๓๐) หรือรูปพระโพธิสัตว์ (รูปที่ ๓๑) ไว้เป็นพระพิมพ์
ดินดิบ เพื่อประสงค์ปรารถนาประโยชน์ของผู้มรณภาพเป็นที่ตั้ง อุฐินั้น
ได้เผาครั้งหนึ่งแล้ว จึงไม่เผ่าอีก

สำหรับ ดาบัตยกรรม แบบศรีวิชัยนั้น มีอยู่มาก ที่อำเภอไชยา
จังหวัดสุราษฎร์ธานี ที่อำเภอไชยาเองคงเป็นที่ตั้งของเมืองโบราณที่
สำคัญในสมัยศรีวิชัย เพราะเหตุว่าบรรดาโบราณวัตถุที่ถล่มมาข้าง
ต้นส่วนมากก็ค้นพบที่ไชยาทั้งสิ้น สำหรับดาบัตยกรรมที่สำคัญของ
ศิลปะแบบศรีวิชัยที่ไชยาก็มีพระบรมธาตุไชยา (รูปที่ ๓๒) ซึ่งมี
ลักษณะคล้ายคลึงกับบรรดาเจดีย์ที่ในเกาะชวามาก พระบรมธาตุนี้ได้
ขอมในสมัยรัชกาลที่ ๕ ทรงวัดนโถดินทร์ นอกจากนั้นก็มีพระเจดีย์ที่
วัดแก้ว ซึ่งมีลักษณะเหมือนปราสาทจามในสมัยพุทธศตวรรษที่ ๑๕
มากเช่นเดียวกัน

สมัยลพบุรี (ราวพุทธศตวรรษที่ ๑๖-๑๘)

ในท้องที่ภาคกลาง ภาคตะวันออก และตะวันออกเฉียงเหนือ
ของประเทศไทยได้พบศิลปกรรมแบบหนึ่ง ซึ่งมีทั้งที่เป็นประติมา-
กรรมและสถาปัตยกรรม ลักษณะละม้ายกับศิลปกรรมในประเทศ
กัมพูชา ทางโบราณคดีกำหนดเรียกศิลปกรรมแบบนี้ว่า ศิลปะแบบ

ดพบูรี โดยเหตุที่เมืองตะไฉ่หรือดพบูรี ได้เป็นเมืองสำคัญในยุคนั้น
คือเป็นเมืองที่อุปราชขอมเข้ามาปกครองอยู่

เนื่องจากศิลปกรรมแบบนทมิในประเทศไทย ยังค้นคว้าไม่พบ
อักษรจารึกยืนยันอายุแน่ชัด จึงได้กำหนดอายุสมัยอนุโลมตามแบบ
อย่างศิลปกรรมในประเทศกัมพูชา ซึ่งระยะมายุคคล้ายคลึงกัน เช่นอย่าง
ศิลปแบบนครวัด (ครึ่งหลังของพุทธศตวรรษที่ ๑๗) หรือแบบบร-
รังค์ (ครึ่งแรกของพุทธศตวรรษที่ ๑๘) ความจริงวัตถุสถานแบบดพ-
บูรีที่มีอายุเก่าแก่กว่าที่กล่าวมานี้ไม่น้อย วัตถุใหญ่มีอายุตั้งแต่พุทธ-
ศตวรรษที่ ๑๖ ลงมา วัตถุที่ค้นพบมักทำด้วยศิลาและสัมฤทธิ์ หาก
เป็นของเนื่องในพระพุทธรูปศักดิ์นา ก็ล้วนแต่อยู่ในลัทธิมหายาน ทางด้าน
วัตถุที่เป็นเครื่องสัมฤทธิ์คงเป็นฝีมือช่างไทยโดยเฉพาะ และได้ทำสืบ
เนื่องกันลงมาเป็นเวदानานจนถึงสมัยอยุธยา

ถ้าหวั่นพระพุทธรูปแบบดพบูรีบางองค์จะอยู่ในศิลปแบบ
เดียวกับศิลปแบบนครวัด (รูปที่ ๓๓) ในสมัยนั้นชอบทำพระพุทธรูป
ขนาดปรกกันมาก บางองค์ก็ทำตามแบบบรรังค์อย่างแท้จริง (รูปที่
๓๔) พระพุทธรูปใหญ่ ๆ เหล่านี้มักสลักด้วยศิลาทราย พระพุทธรูป
แบบดพบูรีทำด้วยสัมฤทธิ์ แต่เป็นขนาดเล็ก ก็มีอยู่เป็นจำนวน มาก
ล้วนมากทำขึ้นตั้งแต่พุทธศตวรรษที่ ๑๘ ลงมา มักชอบทำเป็นพระ-
พุทธรูปองค์เดียวหรือหลายองค์อยู่บนฐานอันเดียวกัน (รูปที่ ๓๕) หรือ
มีฉนวน ก็ทำเป็นพระพุทธรูปอยู่ตรงกลางมีพระโพธิสัตว์อวโลกิเตศวร
อยู่เบื้องขวา นางปัญญาบารมีอยู่เบื้องซ้าย (รูปที่ ๓๖) นอกจากนั้น
ที่ทำเป็นรูปพระโพธิสัตว์อวโลกิเตศวรหรือนางปัญญาบารมีปดิก ๆ ก็
มี เทวรูปก็มี เป็นต้นว่ารูปพระอิศวร พระนารายณ์ พระวิศณุกรรม

(รูปที่ ๓๗) เป็นต้น สำหรับพระพิมพ์นกกมทั้งที่ทาด้วยดินเผาและโลหะ พระพิมพ์ที่แสดงถึงพระพุทธรูปและรูปเทวชะระ ก็เป็นที่นิยมกันมากเช่นเดียวกัน

ในศิลปะแบบลพบุรีได้ค้นพบภาพเหมือน เป็นต้นว่า พระรูปพระเจ้าชัยวรมันที่ ๗ มหาราชาองค์สุดท้ายแห่งประเทศกัมพูชา ดัดลัด้วยศิลา ค้นพบที่ปราสาทหินพิมาย จังหวัดนครราชสีมา (รูปที่ ๓๘) สำหรับเครื่องสัมฤทธิ์ที่เป็นเครื่องใช้ก็มีอยู่เป็นจำนวนมาก เป็นต้นว่า เครื่องบูชา เครื่องประดับราชรถ (รูปที่ ๓๙) ฯลฯ ส่วนใหญ่มีลักษณะงดงาม ในสมัยนี้ยังได้ค้นพบเครื่องดินเผา มีเคลือบสีน้ำตาลที่เรียกกันว่าไหขอมอีกด้วย ภาชนะดินเผาเหล่านี้มีแบบเป็นรูปคนหรือสัตว์ก็มี (รูปที่ ๔๐)

สำหรับสถาปัตยกรรมนั้น ก็คือปราสาทหินหรืออิฐที่สร้างเป็นพุทธสถานและเทวสถาน ที่สร้างก่อนปราสาทนครวัด (ครึ่งหลังของพุทธศตวรรษที่ ๑๗) ก็มี เป็นต้นว่า ปราสาทหินพิมาย จังหวัดนครราชสีมา (รูปที่ ๔๑) ปราสาทหินบ้านระแงง จังหวัดสุรินทร์ พระปรางค์วัดมหาธาตุ และพระปรางค์วัดนครโกษา จังหวัดลพบุรี แต่พระปรางค์ที่มียอดที่จังหวัดลพบุรี (รูปที่ ๔๒) นั้น คงสร้างขึ้นในคราวเดียวกับศิลปะแบบบรยองค์ คือราวต้นพุทธศตวรรษที่ ๑๘

สมัยเชียงแสน (ศักราชยังไม่แน่นอน)

บัดนี้เรามาดังศิลปะไทยอย่างแท้จริง สำหรับพระพุทธรูปหินยานแบบเชียงแสน ซึ่งส่วนมากพบทางภาคเหนือของประเทศไทยนั้น

ในชนเดิมเราได้แยกไว้เป็น ๒ รุ่น คือ รุ่นแรกเป็นพระพุทธรูปที่มีลักษณะคล้ายกับพระพุทธรูปแบบปาละของอินเดีย (รูปที่ ๔๓) และเชื่อกันว่า เป็นวัตถุที่ทำขึ้นตั้งแต่ครั้งชนชาติไทยแรกลงมาตั้งเป็นอิสระชนทางภาคเหนือของประเทศไทยตั้งแต่ พ.ศ. ๑๖๐๐ ลงมา คือตั้งแต่ตั้งอาณาจักรเงินยาง ปฏิมากรรมแบบนี้ทรงงามมาก พบที่เมืองเชียงแสน และในสมัยนั้นเมืองเชียงแสนอาจเป็นเมืองสำคัญก็ได้ จึงได้ตั้งชื่อศิลปะแบบนั้นว่าศิลปะแบบเชียงแสน อิทธิพลของศิลปะปาละทางภาคเหนือของประเทศไทยนั้นอาจเห็นได้ชัด จากพระพุทธรูปแบบปาละปางทรมานช้างนาฬาคีรี ซึ่งปัจจุบันรักษาไว้ ณ วัดเชียงมั่น จังหวัดเชียงใหม่ (รูปที่ ๔๔) สำหรับพระพุทธรูปแบบเชียงแสนยุคที่ ๒ นั้น เป็นแบบที่มีอิทธิพลของศิลปะลัทธิเขมรเข้ามาปนแล้ว และคงมีอายุตั้งแต่พุทธศตวรรษที่ ๑๙ ลงมา (รูปที่ ๔๕)

เมื่อไม่นานมานี้ ชาวอเมริกันชื่อ นาย A.B. Griswold ได้ค้นพบพระพุทธรูปแบบเชียงแสนรุ่นแรกบางองค์ ที่มีจารึกว่าสร้างขึ้นตั้งแต่ พ.ศ. ๒๐๐๐ ลงมา (รูปที่ ๔๖) เขาจึงได้พยายามที่จะอธิบายว่า พระพุทธรูปแบบเชียงแสนรุ่นแรกและรุ่นหลังนั้น คงหล่อขึ้นในเวลาเดียวกัน คือตั้งแต่รัชสมัยพระเจ้าติโลกราชแห่งเชียงใหม่ลงมา และมีอายุอ่อนกว่าศิลปะลัทธิเขมร ก่อนสมัยลัทธิเขมรนั้นพุทธศาสนาคงจะยังไม่แพร่หลายในหมู่ชนชาติไทยนัก ความชอบย่น่าสงสัยอยู่ เพราะเหตุว่าพระพุทธรูปแบบเชียงแสนรุ่นแรกที่มีจารึกนั้น ถ้าเทียบดูจะเห็นว่าฝีมือไม่งดงามเท่าพระพุทธรูปแบบซึ่งไม่มีจารึกและแบบหลังนั้นมอยุ่อกหลายองค์ พระพุทธรูปเชียงแสนรุ่นแรกแบบที่มีจารึก อาจจะอยู่ในสมัยหลังกว่าบรรดาพระพุทธรูปที่ไม่มีจารึกก็ได้ การขุดค้นที่เมืองเชียงแสน หรือเมืองเก่า

ที่เชื่อกันว่าเป็นเมืองโบราณดั้งเดิม ในสมัยเชียงแสนเท่านั้นที่จะคิดค้น
ความขึ้นได้

ในศิลปะแบบเชียงแสนรุ่นหลังมีพระพุทธรูปทรงเครื่องอยู่เหมือนกัน เห็นจะหมายความว่าเป็นพระอนาคตพุทธเจ้า (รูปที่ ๔๗) ในสมัยนี้
นิยมสร้างพระพุทธรูปด้วยแก้วและหินดีต่างๆ พระแก้วมรกตก็คงเป็น
พระพุทธรูปที่สลักขึ้นทางภาคเหนือของประเทศไทยในระยะนี้เช่นเดียว
กัน ตามตำนานกล่าวว่าได้ค้นพบพระแก้วมรกตของกษัตริย์ในพระเจดีย์ที่
เมืองเชียงรายเมื่อราว พ.ศ. ๑๙๗๗ พระพุทธรูปแบบเชียงแสนได้แพร่
หลายออกไปจนถึงเมืองหลวงพระบาง เวียงจันทร์และจัมปาศักดิ์ แต่
ฝีมือแบบเชียงแสนไม่ได้ พระพิมพ์แบบเชียงแสนก็มีเหมือนกัน ล้วน
มากทำด้วยโลหะ รูปเทวดา (รูปที่ ๔๘) หรือรูปบุคคลก็มีอยู่บ้างเช่น
เดียวกัน

ในตอนปลายของศิลปะเชียงแสน ที่เมืองพะเยาในจังหวัดเชียง
ราย ราวพุทธศตวรรษที่ ๒๒-๒๓ มีการสลักพระพุทธรูปหรือเรื่อง
ราวในพุทธศาสนาด้วยหินทราย ฝีมืองดงามพอใช้ (รูปที่ ๔๙)

สำหรับเครื่องถ้วยชามนั้น ถ้วยชามลังกาโลกของไทยสมัยสุโข-
ทัยได้ขนมาทำอยู่ทางภาคเหนือของประเทศไทยในสมัยเชียงแสนรุ่น
หลังหรือเชียงใหม่ ดังจะเห็นได้จากเครื่องถ้วยชามที่ทำขึ้น ณ เตาเวียง-
กาหลง อำเภอพะเยา จังหวัดเชียงราย และที่อำเภอต้นก้าแพง จังหวัด
เชียงใหม่ แต่ฝีมือเครื่องถ้วยชามลังกาโลกสมัยสุโขทัยไม่ได้ ทั้งนี้
ก็เพราะเหตุว่าในการสงครามระหว่างอาณาจักรเชียงใหม่ และอยุธยา
ในตอนต้นพุทธศตวรรษที่ ๒๓ นั้น ชาวเมืองลวกวคโลก (ศรีวิชัยนา-
ดัยเดิม) ซึ่งมีอาชีพในทางทำเครื่องถ้วยชามได้ถูกกวาดต้อนขึ้นไปอยู่

ทางภาคเหนือของประเทศไทย จึงได้ทำด้วยขามกันต่อมา เตาเวียงกา-
หลงได้ทำพระพุทธรูปด้วย ดัชนีพระพุทธรูปก็เป็นแบบเชียงแสน
รุ่นหลังที่ได้รับอิทธิพลของแบบสุโขทัยแล้ว แบบอย่างของพระพุทธรูป
เหล่านี้ทำให้เราสามารถกำหนดอายุของเครื่องถ้วยขามเวียงกาหลง ได้
อย่างแน่นอน

สำหรับสถาปัตยกรรมในศิลปะเชียงแสนนั้น ล้วนมากที่ยังเหลือ
อยู่ให้เห็นได้เป็นฝีมือตกแต่งครึ่งสมัยพอลชนเม็งรายสร้างนคร เชียงใหม่
เมื่อ พ.ศ. ๑๘๓๘ ลงมาทางนั้น เช่นพระเจดีย์เหลี่ยม (รูปที่ ๕๐) ซึ่งแสดง
ให้เห็นว่าได้รับอิทธิพลมาจากเจดีย์แบบทวารวดี ที่วัดกุฎีเมืองลำพูน
สำหรับพระเจดีย์เชียงแสนล้วน ใหญ่เห็นจะเป็นแบบที่ได้รับอิทธิพลมา
จากสุโขทัย ล้วนมากองค์พระเจดีย์เป็นทรงกลมแบบลังกา แต่มีฐาน
สูงย่อมุม คงได้แบบมาจากเจดีย์สุโขทัยที่เรียกกันว่าแบบศรีวิชัยผสม
กับลังกา พระเจดีย์แบบนี้มีอยู่หลายแห่งทางภาคเหนือของประเทศไทย
เป็นต้นว่า พระธาตุลำปางหลวง จังหวัดลำปาง (รูปที่ ๕๑)
เป็นต้น นอกจากนี้ศิลปะศรีวิชัยแท้ ๆ ก็ไปปรากฏขึ้นในศิลปะแบบเชียง
แสนเหมือนกัน ดังจะเห็นได้จากพระเจดีย์วัดป่าสัก ซึ่งพระเจ้าแสนภู
ทรงสร้างที่เมืองเชียงแสนราว พ.ศ. ๑๘๖๒ ในบรรดาสถาปัตยกรรม
แบบเชียงแสนมีที่แปลกอยู่แห่งหนึ่ง คือวัดเจ็ดยอด ณ จังหวัดเชียงใหม่
(รูปที่ ๕๒) เป็นสถาปัตยกรรมที่เลียนแบบมหาวิหารที่พุทธคยา ใน
ประเทศอินเดีย เดิมเข้าใจกันว่าเป็นของที่สร้างขึ้นตั้งแต่ครั้งพระเจ้า
อนุรุธมหาราช แห่งประเทศพม่า ราว พ.ศ. ๑๖๐๐ แต่ภายหลังมีผู้
พยายามอธิบายว่าสร้างขึ้นในรัชกาลของพระเจ้าติโลกราช (พ.ศ.
๑๘๘๕-๒๐๒๐) สำหรับโบสถ์ถักรูปในศิลปะแบบเชียงแสนที่ยังคงอยู่ใน

ปัจจุบันนี้ ล้วนมากเป็นลัทธิหลังและเนื่องจากดินแดนทางภาคเหนือ
ของประเทศไทย ได้ถูก ประเทศพม่า เข้า ครอบครอง ตั้งแต่ ปลายพุทธ
ศตวรรษที่ ๒๑ มาจนปลายพุทธศตวรรษที่ ๒๓ บรรดา โบสถ์ถาวร จึง
มีอิทธิพลของศิลปะพม่าเข้าปนอยู่บ้าง ก็สำหรับประดิษฐานพระพุทธรูป
ในโบสถ์ถาวรของศิลปะลัทธิเชียงแสนรุ่นหลังหรือเชียงใหม่ก็ทำได้
อย่างสวยงามมาก

สมัยสุโขทัย (พุทธศตวรรษที่ ๑๘)

ศิลปะแบบสุโขทัยเริ่มต้นตั้งแต่เมื่อพ่อขุนศรีอินทราทิตย์ ประ
กาศตั้งกรุงสุโขทัยเป็นอิสระ ไม่ขึ้นแก่ขอมเมื่อราว พ.ศ. ๑๘๐๐ ศิลปะ
แบบสุโขทัยจัดได้ว่าเป็นศิลปะไทยที่งดงามที่สุดและมีลักษณะเป็นของ
ตนเองมากที่สุด โดยเฉพาะในการสร้างพระพุทธรูป ในลัทธิสุโขทัยได้
ติดต่อบัณฑิตศาสตร์ที่หิวนยานิกายดังกล่าวมาจากเกาะลังกา เหตุ
นี้อิทธิพลของศิลปะลังกาจึงมีต่อศิลปะสุโขทัยบ้าง แต่ล้วนมากมีอยู่
แก่กล้าบัดยกรวมยิ่งกว่าประติมากรรม พระพุทธรูปปางลีลาของลัทธิ
สุโขทัย (รูปที่ ๕๓) งดงามไม่แพ้ประติมากรรมชิ้นเอกอื่น ๆ ในโลก
พระพุทธรูปของสุโขทัยอาจแบ่งออกได้เป็น ๔ หมวด ดังนี้ คือ

๑. หมวดใหญ่ซึ่งมีอยู่ทั่วไป รัชสมัยเป็นเปเลอบนพระเกตุมาดา
นั้น ศิลปะสุโขทัยอาจได้แบบอย่างมาจากพระพุทธรูปลังกา (รูปที่ ๕๔)
๒. หมวดกำแพงเพชร มีลักษณะดวงพระพักตร์ค่อนข้าง
กว่าตอนล่างมาก (รูปที่ ๕๕)
๓. หมวดพระชินราช พระพักตร์ค่อนข้างกลม ล้วนมาก
พระหัตถ์หงายปลายเสมอกัน หมวดนี้เชื่อกันว่าเริ่มสร้างครั้งแรก
พระเจ้าลิไทย (รูปที่ ๕๖)

๔. หมวดเบ็ดเตล็ด หรือ หมวดวัดตะกวน หมวดนี้เป็นหมวดพระพุทธรูปแบบสุโขทัยที่มีศิลปะแบบเขียงแฉ้นเข้ามาปนอยู่มาก บางองค์มีลักษณะชายดั่งชฎาดั้ง พระนาคาญแคบ แต่พระองค์และฐานมักเป็นแบบสุโขทัย (รูปที่ ๕๗) ที่เรียกว่าแบบวัดตะกวนนั้น เพราะได้พบพระพุทธรูปสุโขทัยแบบแปลก ๆ เหล่านี้ที่วัดตะกวนในเมืองสุโขทัยเก่าเป็นครั้งแรก

พระพุทธรูปแบบสุโขทัยที่มีอิทธิพลของศิลปะลังกาเข้ามาปนอยู่มาก และจัดอยู่ในหมวดวัดตะกวนนั้นอาจเป็นพระพุทธรูปแบบสุโขทัยรุ่นแรก ๆ ก็ได้ เมื่อกล่าวถึงพระพุทธรูปสุโขทัยที่มีอิทธิพลลังกาปนก็จะชอกกล่าวถึงพระพุทธรูปหินศิลาในพิพิธภัณฑสถานแห่งชาติ พระนครด้วย (รูปที่ ๕๘) พระพุทธรูปหินศิลาตามตำนานกล่าวว่าได้มาจากเกาะลังกาในรัชกาลพ่อขุนรามคำแหงมหาราช เมื่อต้นพุทธศตวรรษที่ ๑๙ แต่ลักษณะฝีมือช่างที่เห็นปรากฏอยู่เป็นศิลปะไทยปนลังกา จึงเป็นที่น่าสงสัยว่าโดยเหตุที่เคยไปประดิษฐานในแคว้นต่าง ๆ หลายแห่ง จึงอาจถูกขัดแต่งจนกลายเป็นพระพุทธรูปแบบฝีมือไทย หรือองค์เดิมสูญหายไปเสีย จึงหล่อขึ้นแทนใหม่ในสมัยสุโขทัยก็ได้

ในสมัยสุโขทัย ชอบสร้างพระพุทธรูป ๔ อริยาบถ คือ นั่ง นอน ยืน เดิน พระพุทธรูปสุโขทัยที่สลักด้วยศิลาก็มีเหมือนกัน ในสมัยนี้มีเครื่องปั้นดินเผาประดับอาคารอยู่เป็นจำนวนมาก ที่พบเป็นพระพุทธรูปและลวดลายอย่างอื่นนั้น อยู่ที่วัดตระพังทองหลาง เมืองสุโขทัยเก่า (รูปที่ ๕๙) เป็นรูปพระพุทธรูปองค์กำลังเสด็จลงจากดาวดึงส์ สำหรับพระพิมพ์สมัยสุโขทัยนั้นมักทำด้วยดินเผาและโลหะ ที่น่าชมก็คือพระพุทธรูปปางลีลาหรือที่เรียกกันเป็นสามัญว่าพระกำแพงเขย่ง

ในสมัยสุโขทัยนิยมทำพระพุทธรูปด้วย มีทั้งทำด้วยศิลาและ
 ด้มฤทธิ ที่สำคัญคือพระพุทธรูปด้มฤทธิที่ไดมาจากวัดใต้จ จังหวัด
 กำแพงเพชร สำหรับจิตรกรรมด้มฤทธิยังมีตัวอย่างเหลือให้
 เห็นอยู่น้อยมาก แต่ภาพลัคนาบนเพดานหินวัดศรีชุม สุโขทัย เกี่ยวกับ
 เรื่องชาติต่าง ๆ (รูปที่ ๒๐) ก็เป็นพยานถึงศิลปะในการทำภาพลัคนา
 ดายเส้นในด้มยหินได้เป็นอย่างดี

ในสมัยนวมการสร้างเทวรูปด้มฤทธิชนหลายองค์ เป็นต้นว่า รูป
 พระอิศวร พระอมา พระนารายณ์ พระหวิหระคือพระอิศวรและพระ-
 นารายณ์ด้มกันเป็นองค์เดียว (รูปที่ ๒๑) และพระพรหม ลักษณะ
 พระพักตร์เหมือนกับพระพุทธรูปสุโขทัยหมวดใหญ่ นั่นเอง ต่างกัน
 แต่เครื่องแต่งองค์เท่านั้น

ในสมัยสุโขทัยมีการทำเครื่องถ้วยชามด้วยดินเผาเคลือบที่เรียก
 ว่าเครื่องลัคนาโลก ซึ่งได้ล่องออกไปขายเป็นสินค้าขายออกไกล ๆ เป็น
 ต้นว่าที่เกาะญี่ปุ่น ฟิลิปปีนส์ อินโดนีเซีย และจนกระทั่งถึงเกาะบอร์-
 เนียว แต่ไม่ได้ทำเฉพาะเครื่องถ้วยชามและตุ๊กตาเท่านั้น ได้ทำของ
 เกือบแก่พระพุทธรูปค่านา เป็นต้นว่า เคียวนาค (รูปที่ ๒๒) ซึ่งใช้เป็น
 เครื่องลายของของโบสถ์วิหารด้วย ในสมัยต่อมา เครื่องลัคนาโลกของ
 สุโขทัยได้ขึ้นไปทำกันอยู่ทางภาคเหนือของประเทศไทย ดังได้กล่าว
 มาแล้ว

สำหรับ พระเจดีย์แบบสุโขทัย อาจแบ่งออกไปได้เป็น ๓ แบบ
 คือ

๑. เจดีย์แบบสุโขทัยแท้ ทำฐานเป็น ๔ เหลี่ยม ๓ ชั้น ดัง
 ซ่อนกันขึ้นไป แล้วถึงองค์เจดีย์เหลี่ยม ยอดเป็นทรงพุ่มข้าวบิณฑ์

เป็นต้นว่า พระเจดีย์ที่วัดมหาธาตุ เมืองสุโขทัย และพระเจดีย์องค์กลางที่วัดเจดีย์เจ็ดแถว เมืองสวรรคโลก (รูปที่ ๖๓)

๒. เจดีย์แบบดังกล่าว คงได้อิทธิพลมาจากลังกาพร้อมกับพุทธศาสนานิกายลังกาวงศ์ (รูปที่ ๖๔) พระเจดีย์ข้างด้อมก็จัดอยู่ในจำพวกนี้

๓. เจดีย์แบบศรีวิชัยและลังกามีผสมกัน คือเจดีย์ที่มีฐานสูงทำเป็นเหลี่ยม บางทีก็มีคูหาตงพระพุทธรูปด้วย บางทีก็ไม่มี ตอนบนพระเจดีย์เป็นทรงกลมแบบลังกา (รูปที่ ๖๕)

นอกจากนี้ศิลปศรีวิชัยแท้ ๆ ก็ยังมาปรากฏขึ้นในศิลปสมัยสุโขทัยอีกด้วย เป็นต้นว่ามณฑปวัดเขาใหญ่ อำเภอศรีวิชัยขนาดยักษ์จังหวัดสุโขทัย สถาปัตยกรรมของพุทธศาสนานิกายสุโขทัยที่เขียนแบบลพบุรี คือเป็นรูปปราสาทขอม แต่ก็เป็นปราสาทไทย คือทรงสูงชูดั้งขึ้นกว่าเดิม ก็มียุ่เช่นเดียวกัน เป็นต้นว่าที่วัดพระศรีรัตนมหาธาตุเซดียง อำเภอศรีวิชัยขนาดยักษ์ (รูปที่ ๖๖)

สำหรับโบสถ์ถาวรสมัยสุโขทัยนั้น บางแห่งก็แสดงให้เห็นถึงอิทธิพลของศิลปลังกาในสมัยปัลลวะ (พุทธศตวรรษที่ ๑๔-๑๕) มาก ดังจะเห็นได้จากทวารวดีพระอัฐสุารัต วัดพระศรีรัตนมหาธาตุจังหวัดพิษณุโลก โดยทั่วไปวิหารสมัยสุโขทัยจะใหญ่กว่าโบสถ์ ผนังก็มักเจาะเป็นช่องลูกกรงเล็ก ๆ แทนหน้าต่าง วิหารวัดศรีชุมสร้างด้วยแผนผังแปลกประหลาดคือมีผนัง ๒ ชั้น มีบันไดอยู่กลางซึ่งอาจเดินขึ้นไปจนถึงด้านหลังพระพุทธรูป และหลังคาได้ (รูปที่ ๖๗)

สมัยอุทอง (พุทธศตวรรษที่ ๑๑-๒๐)

ในขณะที่เกิดมีศิลปแบบเขียงแผ่นดินชนทางภาคเหนือสุดของประเทศไทย และศิลปสุโขทัยทางภาคเหนือ ทางภาคกลางของประเทศไทย ก็เกิดมีศิลปแบบหนึ่งขึ้น คือศิลปแบบอุทอง ดังที่ได้เคยกล่าวมาแล้วว่าดินแดนทางภาคกลางของประเทศไทยนั้นเคยเป็นอาณาจักรทวารวดี และต่อมาถูกขอมเข้าครอบครอง ศิลปแบบอุทองจึงเป็นศิลปที่มีอิทธิพลจากที่ต่างๆ มาผสมกัน แต่ช่างที่ทำงานเป็นช่างไทย พระพุทธรูปแบบอุทองอาจแบ่งออกได้เป็น ๓ แบบ คือ

แบบที่ ๑ มีอิทธิพลของศิลปทวารวดีและขอมผสมกัน แบบนี้เป็นแบบแรก (รูปที่ ๖๘) และคงเกิดขึ้นระหว่างพุทธศตวรรษที่ ๑๗-๑๘

แบบที่ ๒ มีอิทธิพลของศิลปขอมหรือลพบุรีมากยิ่งขึ้น พระวิษณุกรรมหรือตั้งชาติเป็นเปลว (รูปที่ ๖๙) แบบนี้คงเกิดขึ้นหลังแบบแรก และมีอายุระหว่างพุทธศตวรรษที่ ๑๘-๑๙

แบบที่ ๓ มีอิทธิพลของศิลปสุโขทัยเข้าปนอยู่มาก แบบนี้อาจเกิดขึ้นตั้งแต่พุทธศตวรรษที่ ๑๙-๒๐ (รูปที่ ๗๐)

ลักษณะประจำของพระพุทธรูปแบบอุทอง ก็คือมี ไวรพระศก ชายจีวรหรือตั้งชาติเป็นเส้นตรง ประทับขัดสมาธิราบปางมารวิชัย และฐานซึ่งเรียกว่า ฐานหน้ากระดานอ่อนเป็นร่องเข้าข้างใน

สำหรับสถาปัตยกรรมแบบอุทองนั้น อาจจะคงเพราะที่เอาพระมหาธาตุ วัดพระบรมธาตุ จังหวัดชัยนาท (รูปที่ ๗๑) ซึ่งแสดงให้เห็นถึงอิทธิพลของศิลปสุโขทัยกับศรีวิชัยผสมกันเข้าไว้ด้วยกันได้

สมัยอยุธยา (พุทธศตวรรษที่ ๒๐ ถึง พ.ศ. ๒๓๑๐)

ศิลปอยุธยาเริ่มต้นตั้งแต่สมัยสมเด็จพระรามาธิบดีที่ ๑ (พระเจ้าอู่ทอง) ทรงสร้างพระนครศรีอยุธยาขึ้นเป็นราชธานีตั้งแต่ พ.ศ. ๑๘๙๓ มาจนถึงกรุงฯ ครั้งที่ ๒ ใน พ.ศ. ๒๓๑๐

สำหรับพระพุทธรูปในสมัยนั้นอาจแบ่งออกได้ดังนี้ คือ

ในยุคแรกนิยมทำตามอย่างฝีมือช่างอู่ทอง ศิลปอู่ทองนั้นแพร่หลายอยู่ในแถบกรุงศรีอยุธยาก่อนที่พระเจ้าอู่ทองจะตั้งกรุงศรีอยุธยาขึ้นเป็นราชธานี ดังเห็นได้จากพระพุทธรูปองค์ใหญ่ ณ วัดพนัญเชิง ซึ่งปรากฏว่าสร้างก่อนตั้งกรุงศรีอยุธยาถึง ๒๖ ปี ศิลปแบบอู่ทองนี้ คงแพร่หลายต่อมาจนถึงแผ่นดินสมเด็จพระบรมไตรโลกนาถ ดังจะเห็นได้จากพระพุทธรูปที่ขุดพบ ณ วัดพระศรีรัตนมหาธาตุมากเป็นพระพุทธรูปอู่ทองแบบที่ ๒ (รูปที่ ๗๒) ปรากฏว่าในปี พ.ศ. ๒๐๐๑ สมเด็จพระบรมไตรโลกนาถตรัสสั่งให้หล่อรูปพระโพธิสัตว์ (๕๐๐ พระชาติ) ขึ้นชุดหนึ่ง บัจจุบันนี้ได้ค้นพบรูปพระโพธิสัตว์ชุดนี้บางรูปในวัดพระศรีรัตนมหาธาตุ (รูปที่ ๗๓) และจะเห็นได้ว่ารูปเหล่านี้มีทั้งศิลปอู่ทองและอยุธยาปนกันอยู่ จึงอาจกล่าวได้ว่า ในระยะนี้เองศิลปอู่ทองก็ได้เปลี่ยนไปเป็นศิลปอยุธยา

ในยุคนที่ ๒ สมเด็จพระบรมไตรโลกนาถได้เสด็จขึ้นไปเสวยราชสมบัติ ณ เมืองพิษณุโลก และศิลปแบบสุโขทัยก็ได้ลงมาแพร่หลายยังกรุงศรีอยุธยามากขึ้นกว่าแต่ก่อน จึงเกิดมีประติมากรรมที่มีลักษณะเป็นแบบอยุธยาอย่างแท้จริง ปรากฏแพร่หลายขึ้นตั้งแต่รัชสมัย สมเด็จพระรามาธิบดีที่ ๒ ลงมาจนถึงกรุงฯ ครั้งหลังใน พ.ศ. ๒๓๑๐ ประติมากรรมแบบนี้เป็นแบบที่ได้รับอิทธิพลจากศิลปสุโขทัย

ปนกับลักษณะของแบบอุ้งของบ้างเล็กน้อย ส่วนมากไม่งามเท่าแบบ
สุโขทัย คือผู้มีชีวิตจิตใจน้อยกว่า แต่ฐานนี้มีลวดลายเครื่องประดับ
มากมาย (รูปที่ ๗๕)

ในรัชกาลสมเด็จพระเจ้าปราสาททองและสมเด็จพระนารายณ์
มหาราช (พ.ศ. ๒๑๗๓-๒๒๓๑) นิยมลัทธิพระพุทธรูปด้วยหินทราย
(รูปที่ ๗๕) เพราะเหตุว่าในรัชกาลสมเด็จพระเจ้าปราสาททอง ไทย
ปราบประเทศกัมพูชาได้ จึงใช้ศิลาทำพระพุทธรูปอย่างในประเทศนั้น
กันอยู่พักหนึ่ง แต่ความจริงพระพุทธรูปแบบอยุธยาที่สร้างด้วยหิน
ทรายคงจะมีอยู่บ้างแต่ก่อน ๒ รัชกาลนั้น ในระยะนี้พระพุทธรูปที่
ทำด้วยหินทรายสีแดง ก็มีปรากฏขึ้น เหมือนกันทางภาคใต้ของประเทศ
ไทย เป็นต้นว่าที่ไชยา

สำหรับพระพุทธรูปทรงเครื่องนั้น เป็นที่นิยมกันมากในคอน
ปลายลุ่มยี่งกรังศรีอยุธยา และแบ่งออกได้เป็น ๒ แบบ คือ แบบทรง
เครื่องใหญ่ (รูปที่ ๗๖) และแบบทรงเครื่องน้อย (รูปที่ ๗๗)

นอกจากพระพุทธรูปแบบต่างๆ ดังกล่าวมาแล้ว ยังมีพระพุท
ธรูปในศิลปะอยุธยาอีกแบบหนึ่ง คือ แบบนครศรีธรรมราช ซึ่งหล่อ
ตามรูปพระพุทธรูปหิมาลัยเมืองนครศรีธรรมราช (รูปที่ ๗๘) พระพุท
ธรูปแบบนครศรีธรรมราชมีลักษณะคล้ายกับพระพุทธรูปแบบเชียงแสน
มาก คงได้แบบอย่างมาจากศิลปะแบบป่าละ-เดชะ ของอินเดียด้วย
กัน แต่แบบนครศรีธรรมราชอาจจะได้รับผ่านทางชวาก็ได้ นอกจากนี้
ศิลปะลุ่มยี่งกรังยังคงนิยมสร้างพระพิมพ์เช่นลุ่มยี่อื่น ๆ พระพิมพ์
เหล่านี้โดยมากอยู่ในเรือนแก้วเป็นพระทรงเครื่อง (รูปที่ ๗๘)
หรือบางทีก็ทำเป็นพระพุทธรูปเล็ก ๆ หลายนองค์อยู่บนแผ่นเดียวกัน
เรียกว่าพระแผง หรือพระกาแพงหาว้อย

รูปพระโพธิสัตว์ในยุคนั้น ทำแต่รูปพระศรีอารียเมตไตรยเท่านั้น
สำหรับพระพุทธรูปปูนปั้นและดินเผาสมัยอยุธยาก็คงมีอยู่เช่นเดียวกับ
ในศิลปะแบบอื่นๆ พระพุทธรูปที่ทามีฉายาหลักอย่างสวยงาม รูป
พระสาวกในพระพุทธรูปค้ำน้ำหนักมีทำชนดวยเช่นเดียวกัน

สำหรับเทวรูปต่างๆ ก็มีบ้าง ส่วนใหญ่แสดงให้เห็นว่าอิทธิพล
ของศิลปะขอมแบบบรายนยังคงมีอยู่มากพอใช้ (รูปที่ ๘๐)

สำหรับจิตรกรรมนั้น ในสมัยอยุธยา มีตัวอย่างที่เหลือให้เห็น
อยู่บ้าง จิตรกรรมไทยเป็นศิลปะในทางพระพุทธรูปค้ำน้ำหนัก และมีมาแต่ครั้ง
แต่ครั้งสมัยสุโขทัย ดังจะเห็นได้จากงานสลักลายเส้นบนแผ่นหินหรือ
โลหะ ที่กล่าวมาข้างต้น นอกจากนี้ ร่องรอยของภาพเขียนสีก็มี
ปรากฏอยู่บ้างที่สุโขทัย แต่อาจเป็นภาพที่เขียนขึ้นในตอนต้นสมัย
อยุธยาได้

จิตรกรรมแบบอยุธยาในสมัยแรก (พ.ศ. ๑๘๙๓ - ๒๐๓๑)
แสดงให้เห็นอิทธิพลของศิลปะขอม กล่าวคือตัวรูปมีลักษณะแข็งและ
หนัก สลักใช้แต่เพียงสีดำ ขาวและแดง มีการปิดทองบนภาพแต่เพียง
เล็กน้อย เป็นต้นว่าภาพเขียนบนผนังพระปรางค์วัดราชบูรณะซึ่ง
สร้างขึ้นสมัยสมเด็จพระบรมราชาธิราชที่ ๒ (เจ้าสามพระยา พ.ศ.
๑๙๖๗-๑๙๙๑) (รูปที่ ๘๑) ต่อมาก็มียภาพเขียนบนผนังขึ้นอยู่บน
ผนังพระเจดีย์องค์ใหญ่ด้านตะวันออกของวัดพระศรีรัตนศาสดาราม
เป็นรูปเหล่าพระสาวกในพุทธรูปค้ำน้ำหนัก ประนมมือถือดอกบัวอยู่
ภาพเหล่านี้คงวาดขึ้นในแผ่นดินสมเด็จพระรามาธิบดีที่ ๒ (พ.ศ.
๒๐๓๔-๒๐๗๒) ปัจจุบันนี้เก็บรักษาอยู่ในพิพิธภัณฑสถานแห่งชาติ
พระนคร จิตรกรรมของสมัยอยุธยาสมัยกลางอาจจะศึกษาได้จากภาพ
เขียนในสมุดข่อยที่ยังคงเหลืออยู่ สมุดข่อยเหล่านี้วาดขึ้นในราวพุทธ-

ศตวรรษที่ ๒๐-๒๑ ล้วนมากเป็นเรื่องไตรภูมิ และแสดงให้เห็นว่า
อิทธิพลของศิลปะยุโรป ได้ค่อย ๆ เข้ามาแทนที่ศิลปะขอม เป็นภาพที่
ระบายด้วยดีหลายสี จิตรกรรมของศิลปะอยุธยาตอนปลายแสดงให้
เห็นถึงลักษณะของจิตรกรรมไทยบริสุทธิ์อย่างสมบูรณ์ สีที่เขียนนิยม
ใช้ดีหลายสี นิยมปิดทองลงบนรูปและลวดลาย แต่การเขียนภาพ
ต้นไม้ ภูเขา และน้ำนั้นยังคงแสดงให้เห็นอิทธิพลของศิลปะจีนอยู่บ้าง
(รูปที่ ๘๒)

สำหรับประณีตศิลป์เกี่ยวกับพุทธศาสนา ศิลปะแบบอยุธยา
เจริญถึงขีดสูงสุดเหนือกว่าศิลปะแบบอื่นๆ และมีตัวอย่างเหลือไว้หลาย
ชิ้น สำหรับเครื่องไม้เป็นต้นว่า ประตูจำหลัก ดังเค็ด ขวมาถัน
ตุ้ได้หนึ่งสีพระไตรปิฎก หีบได้หนึ่งสีอวดและหนึ่งสีเทศน์ เครื่อง
ไม้จำหลักเหล่านี้มักทำฐานอ่อนโค้งเช่นเดียวกับฐานหรือหลังคาของ
สถาปัตยกรรมในสมัยนั้น ตุ้ได้หนึ่งสีเขียนลายรดนายนัน ตุ้ที่เรียก
กันว่าฝีมือ “ครุวัดเชิงหวาย” (รูปที่ ๘๓) เป็นเยี่ยมที่สุด สำหรับ
หีบได้หนึ่งสีอนัน เชื่อกันว่าเดิมทำสำหรับใช้ใส่เสื้อผ้าของบุคคลชั้นสูง
ครุณาจารย์ของดินชัพลง ดูกหลานจึงเอาหีบไปถวายเป็นตุ้ได้หนึ่งสี
หนึ่งสีธรรม ล้วนผ่านนใช้สำหรับห่อหนังสือ ทงหมดคนเพื่อเป็นการ
อุทิศถวญกศติให้แก่ผู้ต้นชัพไปแล้ว ภายหลังหีบชนิดนี้จึงกลายเป็น
หีบได้หนึ่งสีไป เครื่องมุกสมัยกรุงศรีอยุธยาฝีมืองดงามมาก โดยเฉพาะ
บานประตูพระอุโบสถซึ่งล้วนมากสร้างขึ้นในรัชกาลของสมเด็จพระเจ้าบรมโกศ
(พ.ศ. ๒๒๗๕-๒๓๐๑) มีอยู่คู่หนึ่งมาจากวัดบรม
พุทธาราม และมีผู้เอามาตัดทำเป็นตุ้ได้หนึ่งสีในสมัยรัตนโกสินทร์
(รูปที่ ๘๔) ปัจจุบันเก็บรักษาอยู่ในพิพิธภัณฑสถานแห่งชาติ
พระนคร

บรรดาวัตถุที่ชดพบในพระเจดีย์และพระปรางค์ต่าง ๆ ก็อาจจะ
จัดรวมเข้าอยู่ในประเด็นคิดป็นได้เช่นเดียวกัน ที่สำคัญคือพระเจดีย์
ที่บรรจุพระบรมสารีริกธาตุซึ่งกรมศิลปากรชดพบในพระสถูปองค์ใหญ่
ด้านตะวันออกของวัดพระศรีสรรเพชญ์ จังหวัดพระนครศรีอยุธยา
เมื่อ พ.ศ. ๒๔๗๕ เป็นพระเจดีย์ล้อมชั้นกัน ๘ ชั้น (รูปที่ ๘๕)
นอกจากนี้ยังมี พระเจดีย์ที่บรรจุพระบรมสารีริกธาตุที่สำคัญอีกแห่ง
หนึ่ง ซึ่งชดพบในพระปรางค์องค์ใหญ่ ณ วัดพระมหาธาตุ จังหวัด
พระนครศรีอยุธยา พร้อมกับพระเจดีย์ที่บรรจุพระบรมสารีริกธาตุ
เหล่านี้ ก็มักพบสิ่งมีค่า เป็นต้นว่าพระพุทธรูปทองคำ พระพิมพ์
และแก้วแหวนเงินทอง ซึ่งมีผู้บริจาคเป็นพุทธรูปบูชาได้ด้วยอีกมากมาย
ในบรรดาวัตถุมีค่าเหล่านี้ ที่สำคัญที่สุดก็คือ พระพุทธรูปสัมฤทธิ์และ
เครื่องทองเป็นจำนวนมากซึ่งค้นพบในกรุพระปรางค์วัดราชบูรณะ
จังหวัดพระนครศรีอยุธยา วัดราชบูรณะนี้สมเด็จพระบรมราชาธิราช
ที่ ๒ (เจ้าสามพระยา) ทรงสร้าง ตรงที่ถวายพระเพลิงพระศพ
เจ้าอ้ายและเจ้ายพระยา เหตุนี้เครื่องประดับอันมีค่าอันใหญ่ซึ่ง
ค้นพบในกรุพระปรางค์ ก็คงเป็นของเจ้าอ้ายและเจ้ายพระยา พระ-
เชษฐา ๒ พระองค์ (รูปที่ ๘๖)

ในตอนปลายสมัยอยุธยา นิยมตั้งเครื่องถ้วยชามเข้ามาจาก
ประเทศจีน โดยส่งตายไทยออกไปเป็นแบบอย่าง เรียกกันว่าเครื่อง
เบญจรงค์ (รูปที่ ๘๗)

ถ้าหวังดีกับตัวยกรวมทางพุทธศาสนาในสมัยอยุธยานั้นอาจ
แบ่งออกได้เป็น ๔ ยุค คือ

ยุคแรกตั้งแต่สมเด็จพระรามาธิบดีที่ ๑ (พระเจ้าอู่ทอง) ทรง

ตั้งพระนครศรีอยุธยาขึ้นเป็นอิสระใน พ.ศ. ๑๘๘๓ มาจนถึงรัชกาล
สมเด็จพระบรมไตรโลกนาถใน พ.ศ. ๒๐๓๑ ในยุคนี้สถาปตยกรรม
ของศิลปะอยุธยานิยมสร้างตามแบบสมัยลพบุรียิ่งกว่าสมัยสุโขทัย
พระสถูปอันเป็นประธานของพระอารามมักสร้างเป็นปรางค์อย่างแบบ
ลพบุรี เป็นต้นว่าที่วัดพุทธไสยาสน์ (รูปที่ ๘๘) วัดพระราม
วัดพระมหาธาตุ วัดราชบูรณะ จังหวัดพระนครศรีอยุธยา และวัด
พระศรีรัตนมหาธาตุ จังหวัดพิษณุโลก เป็นต้น

ยุคที่ ๒ สมเด็จพระบรมไตรโลกนาถเสด็จขึ้นไปเสวยราชย์อยู่
ณ เมืองพิษณุโลกตั้งแต่ พ.ศ. ๒๐๐๒ นับแต่เป็นต้นมา อิทธิพล
ของศิลปะสุโขทัยก็แพร่ลงมายังกรุงศรีอยุธยามากขึ้นกว่าแต่ก่อน
พระสถูปอันเป็นหลักของพระอารามก็มักสร้างเป็นพระเจดีย์อย่าง
ทรงดังกา ซึ่งมีอยู่ที่สุโขทัยเป็นพื้น เป็นต้นว่าพระเจดีย์ใหญ่ ๓ องค์
ในวัดพระศรีรัตนเพชญ์ (รูปที่ ๘๙) พระเจดีย์ใหญ่ที่วัดใหญ่ชัย
มงคล จังหวัดพระนครศรีอยุธยา เป็นต้น

ยุคที่ ๓ สมเด็จพระเจ้าปราสาททองปราบได้ประเทศกัมพูชา
กลับมาชนกรุงศรีอยุธยาตั้งแต่ก่อน จึงเกิดนิยมถ่ายแบบอย่างปรางค์
ขอมมาสร้างในกรุงศรีอยุธยาเป็นการเฉลิมพระเกียรติ เช่นพระปรางค์
ใหญ่ที่วัดชัยวัฒนาราม (รูปที่ ๙๐) ในสมัยนี้นิยมสร้างพระเจดีย์
เหลี่ยมหรือเจดีย์ไม้ดัดสองชั้นด้วย ทั้งตามมากมีอยู่ ๒ องค์ ณ วัด
ชุมพลนิกาธาราม อำเภอบางปะอิน จังหวัดพระนครศรีอยุธยา

ยุคที่ ๔ เป็นสมัยตั้งแต่รัชกาลสมเด็จพระเจ้าบรมโกศ (พ.ศ.
๒๒๗๕) มาจนถึงกรุงศรีอยุธยาใน พ.ศ. ๒๓๑๐ สมเด็จพระเจ้าบรม
โกศทรงพระราชรัทธาบูรณะปฏิสังขรณ์วัดเก่าเป็นพื้น ในสมัยนี้การ

สร้างเจดีย์ไม่สืบสองก็เป็นที่ยอมรับกัน ดังจะเห็นได้จากพระเจดีย์ศรีสุริโยทัยและพระเจดีย์วัดกุฎีเขาทอง (รูปที่ ๙๑) ซึ่งสมเด็จพระเจ้าบรมโกศ ทรงปฏิสังขรณ์

บรรดาโบสถ์และวิหารสมัยกรุงศรีอยุธยา มีสิ่งทีควรจะต้องสังเกตก็คือ มักทำฐานและหลังคาเป็นเส้นอ่อนโค้ง (รูปที่ ๙๒) และมักใช้เสากลมก่อด้วยอิฐ มีบัวหัวเสาเป็นรูปบัวตูมไม่เหมือนกับบัวจงกลในสมัยกรุงรัตนโกสินทร์ ทั้งนี้เห็นจะสืบเนื่องมาจากเครื่องทรงสุโขทัย รวมทั้งการเจาะผนังเป็นช่องลูกกรงเล็ก ๆ แทนช่องหน้าต่างในโบสถ์วิหารแบบอยุธยาบางหลังด้วย นอกจากนี้ โบสถ์วิหารในสมัยกรุงศรีอยุธยาก็ไม่นิยมสร้างให้มีชายคายื่นออกมาจากบัวหัวเสามากเช่นสมัยกรุงรัตนโกสินทร์ มีความอีกข้อหนึ่งที่น่าสนใจได้เกี่ยวกับสถาปัตยกรรมทางพุทธศาสน์สมัยกรุงศรีอยุธยา คือในชั้นเดิม อาคารต่าง ๆ คงมุงด้วยกระเบื้องดินเผาอย่างธรรมดา กระเบื้องเคลือบคงเริ่มมีใช้แพร่หลายในแผ่นดินสมเด็จพระเพทราชา (พ.ศ. ๒๒๓๑-๒๒๔๖) ดังจะเห็นได้ว่าเมื่อทรงสร้างวัดบรมพุทธารามขึ้นตรงหน้าวัดสุทัศน์ที่เคยประทับอยู่มาแต่ก่อนแล้วด้วยรัช ก็ได้โปรดให้มุงพระอุโบสถวัดนั้นด้วยกระเบื้องเคลือบ จึงเป็นเหตุให้ชาวบ้านเรียกกันต่อมาเป็นสามัญว่า วัดกระเบื้องเคลือบ

ตั้งแต่รัชสมัยสมเด็จพระนารายณ์มหาราช (พ.ศ. ๒๑๙๙-๒๒๓๑) ลงมา เนื่องจากมีช่างฝรั่งมารับใช้ในราชการ จึงเกิดมีการสร้างตำหนักและอาคารที่อยู่ด้วยวัตถุที่ถาวรคืออิฐขึ้นด้วย แต่ก่อนใช้อิฐหรือหินเฉพาะแต่การสร้างศาสนสถานเท่านั้น

สำหรับพุทธศิลป์สมัยกรุงธนบุรีนั้น เนื่องจากมีระยะเวลาสั้น

เพียง ๑๕ ปี และมีลักษณะคล้ายกับพุทธศิลป์แบบอยุธยา ท่านจึง
รวมไว้ในศิลปะแบบอยุธยา

สมัยรัตนโกสินทร์ (พุทธศตวรรษที่ ๒๔ - ๒๕)

สมัยรัตนโกสินทร์ เริ่มต้นตั้งแต่พระบาทสมเด็จพระพุทธยอด-
ฟ้าจุฬาโลก ทรงสถาปนากรุงเทพฯพระมหานครฯ ซึ่งเป็นราชธานีตั้ง
แต่ พ.ศ. ๒๓๒๕ ลงมาจนถึงสมัยปัจจุบัน

สำหรับพระพุทธรูปในรัชกาลที่ ๑ มิใคร่จะได้ทรงสร้างพระ
พุทธรูปชิ้นใหม่ เพราะทรงพระราชดำริให้เชิญพระพุทธรูปสมัยพุทธ
โบราณซึ่งทรงศรัทธาอยู่มากในเมืองเหนือลงมาบูรณะปฏิสังขรณ์ตั้ง ๑๒๐๐
องค์เศษ พระพุทธรูปที่เป็นประธานอยู่ในวัดสำคัญๆ ในกรุงเทพฯ จึง
เป็นพระเก้ายักษ์ซึ่งเชิญมาจากท่อนเป็นพัน ล้วนมากเป็นแบบ
สุโขทัย แต่แบบอุทองและแบบอยุธยา ก็มีบ้าง พระพุทธรูปที่สร้าง
ในสมัยรัชกาลที่ ๑ มีเป็นต้นว่าพระประธานในพระวิหารและพระอุโบสถ
วัดมหาธาตุ กรุงเทพฯ (รูปที่ ๙๓) เป็นพระยืน ลักษณะคล้าย
กับพระพุทธรูปสมัยอยุธยาตอนปลาย แต่ลักษณะความมีชีวิตจิตใจ
ยิ่งลดน้อยลงไปอีก พระพุทธรูปที่สร้างครั้งรัชกาลที่ ๒ และ ๓ ก็เป็น
เช่นเดียวกันคือ มุ่งเอาความสวยงามทางลวดลายเครื่องประดับยิ่งกว่า
ดีพระพักตร์ของพระพุทธรูป ดังจะเห็นได้จากพระพุทธรูปพระพุทธรูป
ฟ้าจุฬาโลก และพระพุทธรูปเลิศล้ำในพระอุโบสถวัดพระศรี-
รัตนศาสดาราม ในสมัยรัชกาลที่ ๓ โปรดฯ ให้กรมสมเด็จพระ
พระปรมานุชิตชิโนรต์ เมื่อยังดำรงพระยศเป็นกรมหมื่นนุชิตชิ-
โนรต์ ทรงเลื่อมก้นในคัมภีร์เป็นต้นว่าเรื่องพุทธประวัติ คิดเลือก

พุทธวิริยาภยปางต่าง ๆ เพิ่มเติมขึ้น นับรวมกับแบบเดิมเป็น ๔๐ ปาง แล้วทรงสร้างพระพุทธรูปปางต่าง ๆ ตามระเบียบนั้น พระพุทธรูปเหล่านี้ปัจจุบันนี้ประดิษฐานอยู่ในหอราชกรมานุสรณ์ และหอราชพงศานุสรณ์ในวัดพระศรีรัตนศาสดาราม นับเป็นต้นแบบพระปางสมัยรัตนโกสินทร์ ในรัชกาลที่ ๕ ทรงคิดแบบอย่างพระพุทธรูปขึ้นใหม่ แกะไขพุทธลักษณะให้คล้ายมนุษย์ด้ามัญยงขึ้น คือไม่มีพระเกตุมาลา และให้มัจฉวเป็นหัว เป็นต้นว่า พระลัมพุทธรพวณ และพระนิรันตราย (รูปที่ ๙๕) แต่พระพุทธรูปแบบนี้ไม่เป็นที่นิยมกัน พอถึงสมัยรัชกาลที่ ๕ พระพุทธรูปก็กลับมีพระเกตุมาลาใหม่ แต่ในสมัยรัชกาลที่ ๕ - ๖ มีการติดต่อกับต่างประเทศกว้างขวาง จึงเกิดมีการที่จะยกย้ายสร้างพระพุทธรูปให้เหมือนมนุษย์ยิ่งขึ้น คือพยายามเลียนแบบพระพุทธรูปคันธารรัฐของอินเดีย ดังจะเห็นได้จากพระพุทธรูปปางขอฝนซึ่งหล่อในสมัยรัชกาลที่ ๕ (รูปที่ ๙๕) และพระใส่ยาที่วัดราชาธิวาสเป็นต้น แต่ในสมัยนี้บางครั้งก็หันไปจำลองพระพุทธรูปไทยแบบเก่า ๆ เป็นต้นว่า พระชินราชจำลองซึ่งเป็นพระประธานในพระอุโบสถวัดเบญจมบพิตร นับแต่สมัยนี้เป็นต้นมา ก็มีการแกะไขลักษณะพระพุทธรูปให้เหมือนชนด้ามัญยงขึ้นทุกที แม้ว่าจะต้องรักษาพุทธลักษณะที่สำคัญบางอย่างไว้ เป็นต้นว่า พระรัศมีเป็นเปลว พระเกตุมาลา พระเกษาที่ชมวดเป็นปม ไบพระกรรณยาว และเครื่องทรงคือฉัตร เป็นต้น ๕ จะเห็นได้จากแบบพระพุทธรูปยืนองค์ใหญ่ซึ่งคิดประดิษฐ์ขึ้นเมื่อ พ.ศ. ๒๕๐๐ (รูปที่ ๙๖)

ในสมัยรัตนโกสินทร์ นินิยมสร้างรูปพระมาลัยเสด็จลงไปโปรดสัตว์นรกด้วย

สำหรับเทวรูปก็มีการหล่อขึ้นใหม่บ้าง แต่เป็นล่อน้อย
 สำหรับจิตรกรรมนั้น ภาพเขียนในสมัยรัตนโกสินทร์ก็คงทำ
 ตามแบบศิลปะอยุธยาตอนปลาย แต่อิทธิพลของศิลปะจีนที่มีอยู่บ้างแต่
 ก่อนนั้นหายไป ภาพเขียนบนฝาผนังโบสถ์ตั้งแต่สมัยรัชกาลที่ ๑ จนถึง
 รัชกาลที่ ๓ อาจแบ่งออกได้เป็น ๒ แนว คือตอนบนเขียนภาพ
 เทพชุมนุม ตอนล่างแถวเดียวกับหน้าต่างมักเขียนเป็นภาพพุทธประวัติ
 หรือทศชาติ ด้านหลังพระประธานเขียนภาพไตรภูมิ ด้านหน้าเขียน
 ภาพพุทธประวัติตอนมารวิชัย ภาพเขียนในสมัยรัตนโกสินทร์หลายดีและ
 บิดทองลงบนภาพทงหนึ่ ภาพเขียนที่สำคัญในสมัยรัชกาลที่ ๑ มี
 อยู่ที่พระที่นั่งพุทไธสวรรย์ในพิพิธภัณฑสถานแห่งชาติ พระนคร และ
 ที่วัดระฆังโฆสิตาราม วัดสุพรรณาราม วัดดุสิตาราม จังหวัดธนบุรี
 ภาพเขียนบนผนังในสมัยรัตนโกสินทร์จะรุ่งเรืองที่สุดในสมัยรัชกาล
 ที่ ๓ ดังจะเห็นได้จากภาพเขียนในพระอุโบสถและพระวิหาร ณ วัด
 ดุสิตนเทพราราม (รูปที่ ๙๗) ในรัชกาลนี้มีอิทธิพลของศิลปะจีน
 เข้ามาปนอยู่บ้าง ตั้งแต่สมัยรัชกาลที่ ๔ เป็นต้นมา มีการติดต่อกับ
 ต่างประเทศทางตะวันตกมากขึ้น อิทธิพลของจิตรกรรมต่างประเทศ
 ทางตะวันตกก็เข้ามาปนอยู่ในจิตรกรรมฝาผนังของไทย ดังจะเห็นได้
 จากภาพเขียนบนผนังที่วัดบวรนิเวศ (รูปที่ ๙๘) และที่ในหอราชกร-
 มานุสรณ์และพงศานุสรณ์ในวัดพระศรีรัตนศาสดาราม มีภาพชาวต่าง
 ประเทศและบางครั้งก็มีการเขียนแบบทัศนียวิสัย (perspective) ด้วย

สำหรับภาพพระบาท คือภาพเขียนเกี่ยวกับพุทธศาสนาลงบน
 ฝั่่นนี้อาจกล่าวได้ว่าที่ยังมีตัวอย่างเหลืออยู่มากนั้น มีตั้งแต่ครั้งรัช-
 กาลที่ ๓ ลงมา แต่ภาพเขียนเช่นนี้ก็มาแฉ่ฉ่ตั้งแต่ครั้งกรุงศรีอยุธยา

ส่วนใหญ่นิยมวาดเป็นพระพุทธรูปประทับยืนอยู่ตรงกลาง มีพระ
 ศาวกประกอบ ๒ ข้าง แต่ที่วาดเป็นภาพพุทธประวัติและทศชาติก็มีบ้าง

สำหรับประณีตศิลป์ทางพุทธศาสนาในสมัยรัตนโกสินทร์ก็คง
 ทำตามแบบศิลปะอยุธยา เป็นต้นว่ามีตู้และหีบได้หนึ่งตู้ทำทงอย่าง
 เขียนลายรดน้ำปิดทอง อย่างประดับด้วยมุกและอย่างจำหลก ฝีมือที่
 งามเทียบเท่าสมัยอยุธยาได้ มีอยู่ในสมัยรัชกาลที่ ๑ และ ๒ ต่อจาก
 นั้นก็คลายลงมา แต่ก็ยังคงงามอยู่บ้าง เป็นต้นว่าดรัมประดับ
 มุก ประกับหนึ่งตู้ใบदानทำด้วยงาช้างในพิพิธภัณฑสถานแห่งชาติ
 พระนคร (รูปที่ ๘๘) วัตถุเหล่านี้คงทำขึ้นครั้งรัชกาลที่ ๔ ส่วนพัด
 รวงต่างๆ เป็นต้นว่าพัดรองตราพรตนั้น ด้รังขึ้นครั้งรัชกาลที่ ๕

ในสมัยรัชกาลที่ ๒ นาฏศิลป์เจริญถึงขีดสูงสุด เหตุนี้จึงมี
 หุ่นหัวโขนและหนังใหญ่ที่ด้รังขึ้นอย่างประณีตบรรจง

สำหรับเครื่องถ้วยชามนั้น ก็ยังคงนิยมตั้งเครื่องเบญจรงค์เข้า
 มาจากเมืองจีนดังในปลายสมัยอยุธยา อาจนับได้ว่าในสมัยรัชกาล
 ที่ ๒ ด้งเข้ามามากที่สุด แต่ในสมัยต่อมา เมื่อคบค้ากับฝรั่งมากขึ้น
 ก็นิยมตั้งเครื่องถ้วยชามเข้ามาจากประเทศต่างๆ ในทวีปยุโรป

สำหรับสถาปัตยกรรมสมัยรัตนโกสินทร์นั้นมีดังนี้ คือ แบบ
 อย่างพระสุญปเจดีย์ซึ่งด้รังในรัชกาลที่ ๑ ที่ ๒ และที่ ๓ นิยมด้รังพระ-
 ปรางค์กับพระเจดีย์ไม่ด้ปล้องเป็นพิน ที่สำคัญคือพระปรางค์ที่วัด
 ระฆัง (รูปที่ ๑๐๐) กับพระเจดีย์ศรีด้รวเพชดาญาณ ณ วัดพระเชตุพน
 ซึ่งด้รังครั้งรัชกาลที่ ๑ ในรัชกาลที่ ๒ ทรงเริ่มด้รังพระปรางค์
 วัดอรุณฯ แต่ค้างอยู่มาด้เร็วเอาในสมัยรัชกาลที่ ๓ พระสุญป
 กลมทรงด้งกาดูเหมือนจะเริ่มนิยมด้รังกันในสมัยรัชกาลที่ ๓ เหตุด้้วย

เมื่อพระบาทสมเด็จพระจอมเกล้าเจ้าอยู่หัวยังทรงผนวชได้เสด็จขึ้นไป
 ขุดคลองเมืองเหนือ ทรงตรวจคนและศึกษาเรื่องพุทธเจดีย์ทรงตั้งมัย
 ลุโขทัย ได้ทรงจำลองแบบพระสถูปราชวงศ์พระร่วงลงมาสร้างใน
 กรุงเทพฯ ดูเหมือนได้สร้างพระสถูปที่วัดบวรนิเวศก่อนที่อื่น ในสมัย
 รัชกาลที่ ๔ นั้นยังทรงนิยมจำลองแบบพระเจดีย์สมัยอยุธยามาสร้างด้วย
 เป็นต้นว่าพระเจดีย์ไม้สิบสององค์ที่ ๔ ในวัดพระเชตุพนก็ทรงถ่ายแบบ
 มาแต่พระเจดีย์ศรีวิชัย ในพระนครศรีอยุธยา และพระศรีวิรัตนเจดีย์
 ในวัดพระศรีรัตนศาสดารามก็ถ่ายแบบมาแต่พระมหาสถูปในวัดพระ-
 ศรีรัตนเพชญ์ พระนครศรีอยุธยา พระสถูปที่สร้างล้อมพระปฐมเจดีย์
 องค์เดิมก็เป็นของที่คิดแบบสร้างขึ้นในสมัยรัชกาลที่ ๔ นี้เช่นเดียวกัน

สำหรับโบสถ์ถาวรในสมัยรัตนโกสินทร์ตอนต้นก็มักสร้างเลียน
 แบบกรุงศรีอยุธยา เป็นต้นว่า พระอุโบสถวัดพระศรีรัตนศาสดาราม
 ก็ยังมีฐานอ่อนโค้งอยู่ ฐานอ่อนโค้งนี้ในสมัยต่อมาก็หายไป ในสมัย
 รัตนโกสินทร์ตอนต้นนั้นหอพระไตรปิฎกหรือหอไตร ๆ ก็มักสร้างอยู่
 กลางสระ พระมณฑปซึ่งรัชกาลที่ ๑ ทรงสร้างขึ้นแทนที่ของเก่า
 ณ พระพุทธบาทจึงหวัดสระบุรีก็เหมือนกับพระมณฑปในวัดพระศรี-
 รัตนศาสดารามทุกอย่าง ในสมัยรัชกาลที่ ๓ เกิดนิยมแบบอย่างศิลปะ
 จีน วัดที่สร้างในรัชกาลนี้บางแห่งเป็นต้นว่าวัดราชโอรส วัดราช-
 นัดดา บรรดาโบสถ์ถาวรก็ยกย้ายสร้างคล้ายแบบจีน คือยกเอาข้อฟ้า
 ไบระกา หางหงส์ ออกเสีย ในรัชกาลนี้ได้ทรงสร้างวัดเพิ่มขึ้นเป็น
 จำนวนมาก ในสมัยรัชกาลที่ ๕ ทรงสร้างวัดน้อยแห่ง แต่บางแห่ง
 เป็นต้นว่าวัดราชบพิธ ได้หันกลับไปทำตามคติแบบเก่า คือเอา
 พระเจดีย์เป็นประธานของวัดอย่างแต่ก่อน สร้างพระระเบียงและถาวร

ทิศล้อมรอบพระเจดีย์ ต่อมาเมื่อทรงสร้างวัดเบญจมบพิตรด้วยหิน
อ่อนจากประเทศอิตาลี ก็นับว่าเป็นการผสมกันระหว่างวัฒนธรรม
ตะวันออกและตะวันตก วัดเบญจมบพิตรนี้ล้นเกล้าฯ เจ้าฟ้ากรมพระยา
นริศรานุวัดติวงศ์ทรงออกแบบอย่างก่อสร้าง และทำได้อย่างสวยงาม
ยิ่ง แม้วัดที่สร้างในระบอบประชาธิปไตยเป็นต้นว่าวัดพระศรีมหาธาตุ
บางเขน ก็เอาแบบอย่างวัดเบญจมบพิตรไปสร้าง

สำหรับอาคารบ้านเรือนในสมัยรัตนโกสินทร์ บ้านไม้แบบไทย
แท้ก็ยังคงมีอยู่ต่อไป แต่ตั้งแต่สมัยรัชกาลที่ ๓ ลงมา นิยมก่อสร้าง
อาคารด้วยอิฐ เป็นแบบไทยบ้าง แบบจีนบ้าง และตั้งแต่รัชกาลที่ ๔
ลงมา จึงนิยมสร้างเลียนแบบฝรั่ง ในสมัยนี้มีการก่อสร้างพระที่นั่ง
แบบไทยที่สวยงามอย่างยิ่งขึ้นองค์ ๑ คือพระที่นั่งอาภรณ์พิโมกข์-
ปราสาทในพระบรมมหาราชวัง ในสมัยรัชกาลที่ ๕ นิยมสร้างอาคาร
แบบฝรั่งกันมาก มีแปลกอยู่แห่งหนึ่งคือพระที่นั่งเวหาสน์จํารูญในพระ
ราชวังบางปะอินสร้างเป็นแบบจีน เลียนแบบพระที่นั่งในกรุงปักกิ่ง
ว่ากันว่าลวดนต่าง ๆ ตั้งสร้างในประเทศจีนแล้วขนย้ายมาประกอบใน
ประเทศไทย พระราชวังบางปะอินเองก็สร้างเลียนแบบพระราชวัง
แวร์ซายล์ (Versailles) ในประเทศฝรั่งเศส แต่พระที่นั่งกลางสระ
คือพระที่นั่งไอล์ดวรวิทย์พิทยอดัน นั้นเป็นแบบไทยแท้อย่างงดงาม

ในปัจจุบันมีการนิยมบ้านไม้แบบไทยแท้แต่โบราณกันมากยิ่ง
ขึ้น ดังอาจเห็นได้จากบ้านบุคคลต่าง ๆ หลายบ้าน



รูปที่ ๑

ตะเกียงโรมัน สัมฤทธิ์ พบที่ตำบลพงตึก จังหวัดกาญจนบุรี

(โบราณวัตถุต่อไปนี้ ถ้าไม่บอกว่าอยู่ที่ใด หมายความว่าอยู่ในพิพิธภัณฑสถานแห่งชาติ
พระนคร)



รูปที่ ๒

พระพุทธรูปปางทรงสังฆอน (วิตรรกะ) สัมฤทธิ์
ศิลปะแบบอมราวดีหรืออนุราชปุระ พบที่จังหวัดนครราชสีมา



รูปที่ ๓

พระพุทธรูปปางประทานพร ศีลาทรายสีแดง ศิลปะแบบคุปตะ
พบที่เวียงสระ อำเภอบ้านนา จังหวัดสุราษฎร์ธานี



รูปที่ ๔

พระพุทธรูปปางทรงสังฆอน (วิตรรกะ) สัมฤทธิ์
ศิลปะแบบหลังคุปตะ พบที่ตำบลพงดึก จังหวัดกาญจนบุรี



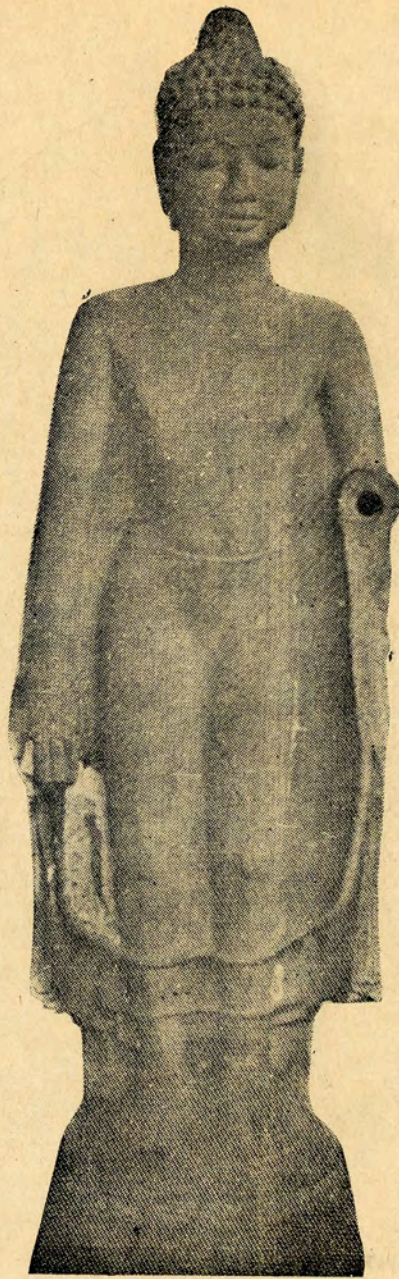
รูปที่ ๕

พระพุทธรูปแปดปาง ศิลปปิดทอง ศิลปแบบปาละ
พบในกรุพระปรางค์วัดราชบูรณะ จังหวัดพระนครศรีอยุธยา



รูปที่ ๖

พระพุทธรูปปางสมาธิ สัมฤทธิ์
พบที่แม่น้ำมูล ตำบลวังปลัด จังหวัดบุรีรัมย์ ศิลปะแบบทวารวดี



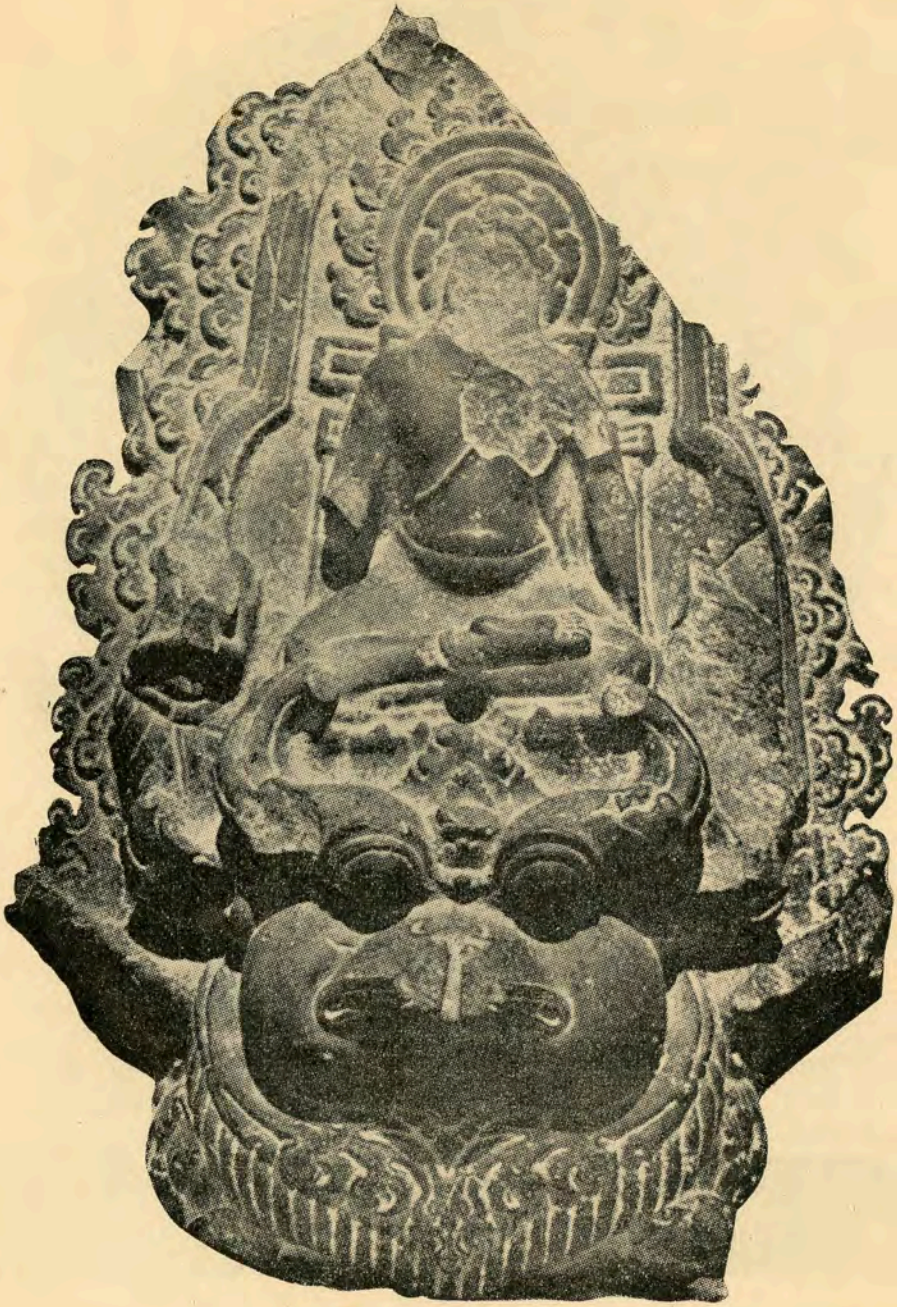
รูปที่ ๗

พระพุทธรูปปางประทานพร สีลา
พบที่วัดร่อ จังหวัดพระนครศรีอยุธยา ศิลปะแบบทวารวดี



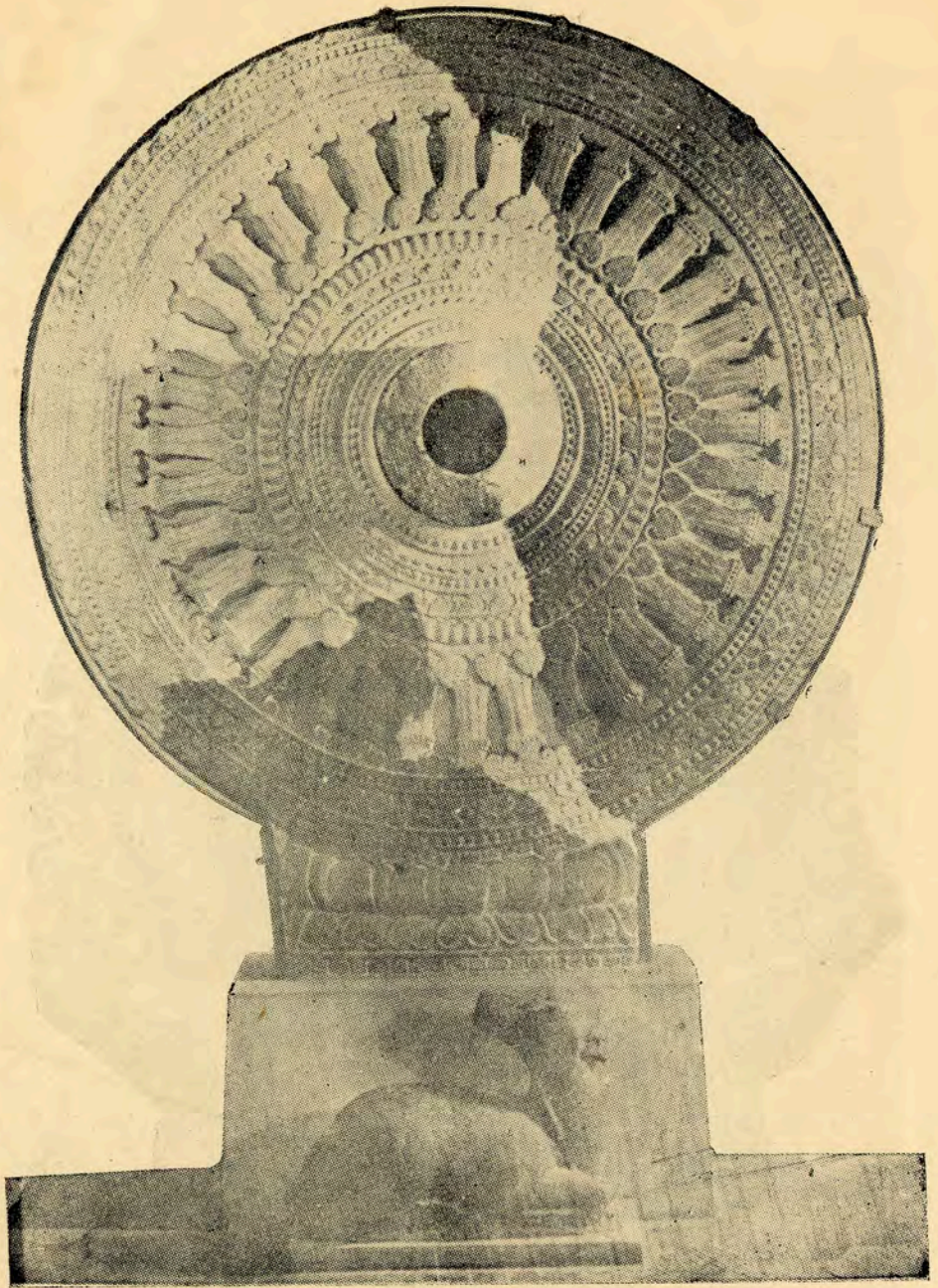
รูปที่ ๘

พระพุทธรูปนาคปรก สีลา
พบที่จังหวัดปราจีนบุรี ศิลปะแบบทวารวดี



รูปที่ ๕

พระพุทธรูปประทับนั่งเหนือพนัสบดี ศิลา
ได้มาจากพิพิธภัณฑ์สถานพิบูลโลก ศิลปะแบบทวารวดี



รูปที่ ๑๐

พระธรรมจักรและวงกลมอบ สีลา
พบที่พระปฐมเจดีย์ จังหวัดนครปฐม ศิลปะแบบทวารวดี



รูปที่ ๑๑

รูปจำลองพระปฐมเจดีย์องค์เดิม อยู่ด้านใต้พระปฐมเจดีย์องค์ปัจจุบัน



รูปที่ ๑๒

เศียรพระพุทธรูป ดินเผา

พบที่วัดพระงาม จังหวัดนครปฐม ศิลปะแบบทวารวดี



รูปที่ ๑๓

ไชยรเทวดา ดินเผา พบที่ตำบลคูบัว จังหวัดราชบุรี ศิลปะแบบทวารวดี



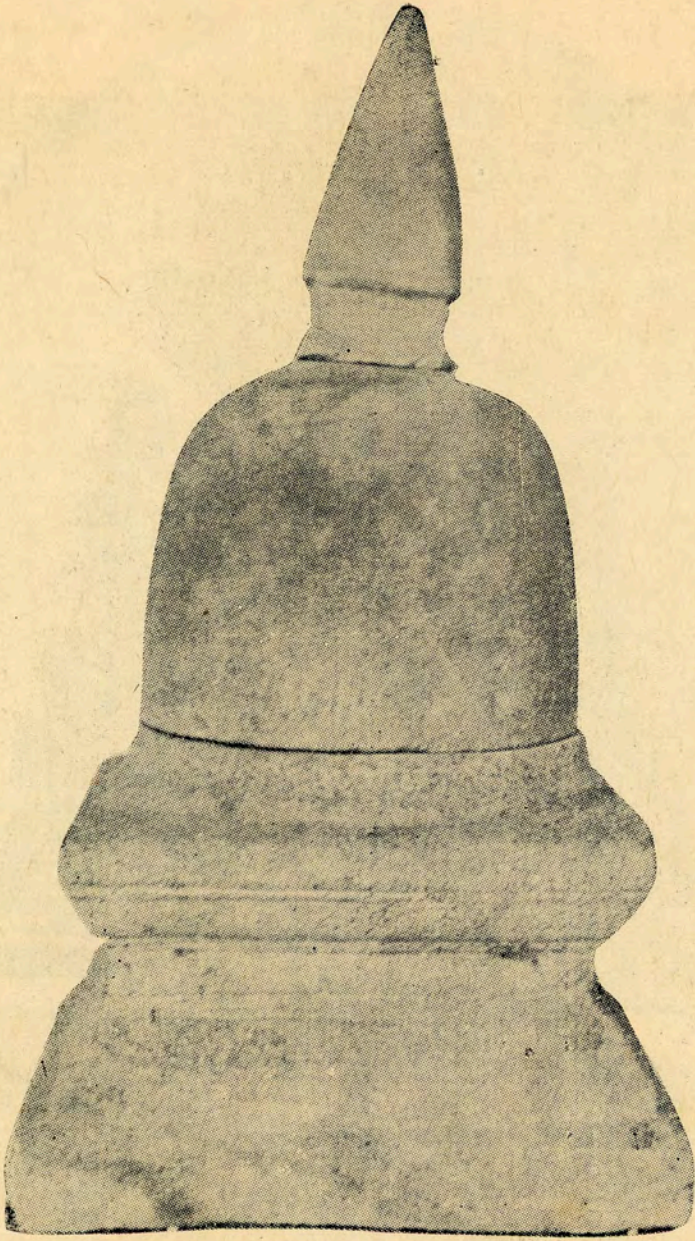
รูปที่ ๑๔

พระพิมพ์พระพุทธรูปปางมารวิชัย ประทับภายใต้สถูปพุทธคยา ตะกั่ว
ขุดได้ในเจดีย์ใหญ่ องค์กรันตะวันออก วัดพระศรีสรรเพชญ์
จังหวัดพระนครศรีอยุธยา ศิลปะแบบทวารวดี



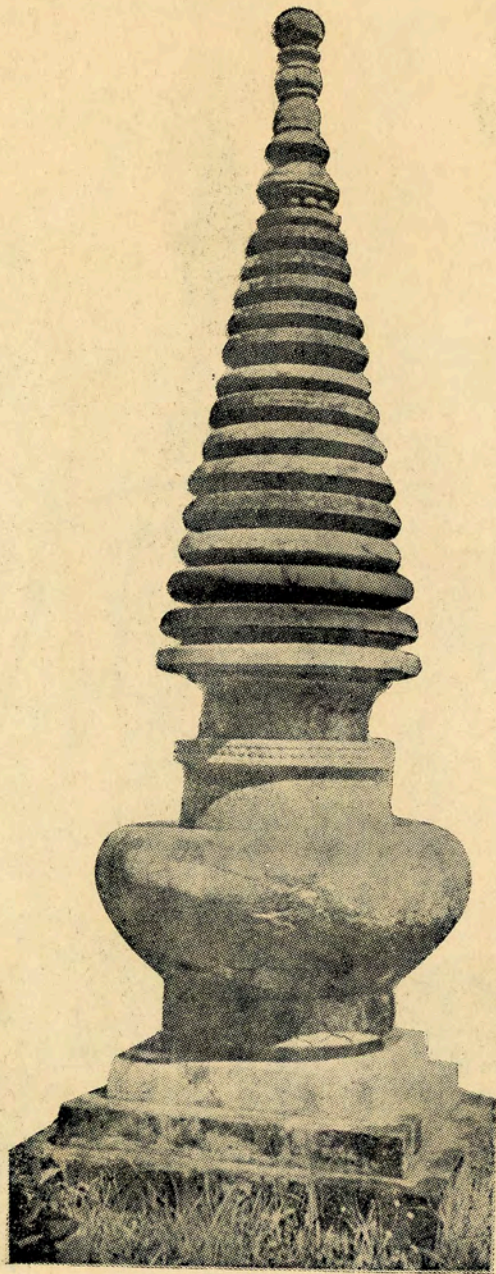
รูปที่ ๑๕

เจดีย์วัดกุฎีหรือจามเทวี จังหวัดลำพูน ศิลปะแบบทวารวดี



รูปที่ ๑๖

สถูป ศีลา พบที่วัดจันทาราม อำเภอชัยบาดาล จังหวัดสระบุรี
ศิลปะแบบทวารวดี



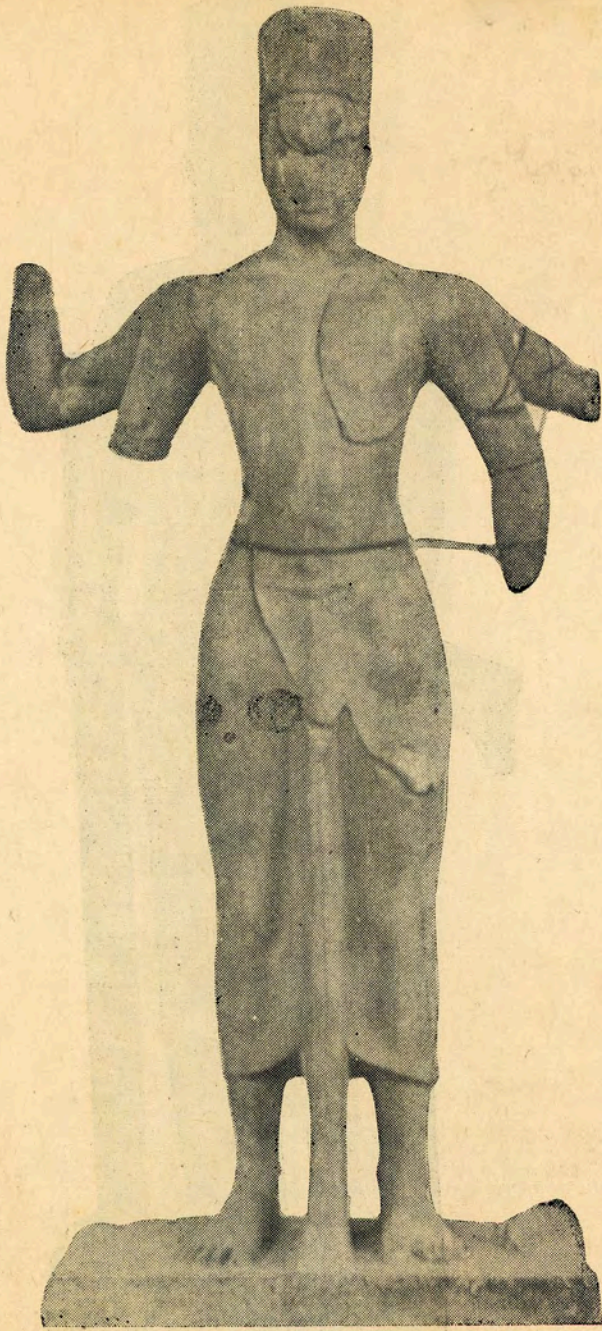
รูปที่ ๑๗

สถูป ศิลา พบที่จังหวัดนครปฐม ศิลปะแบบทวารวดี



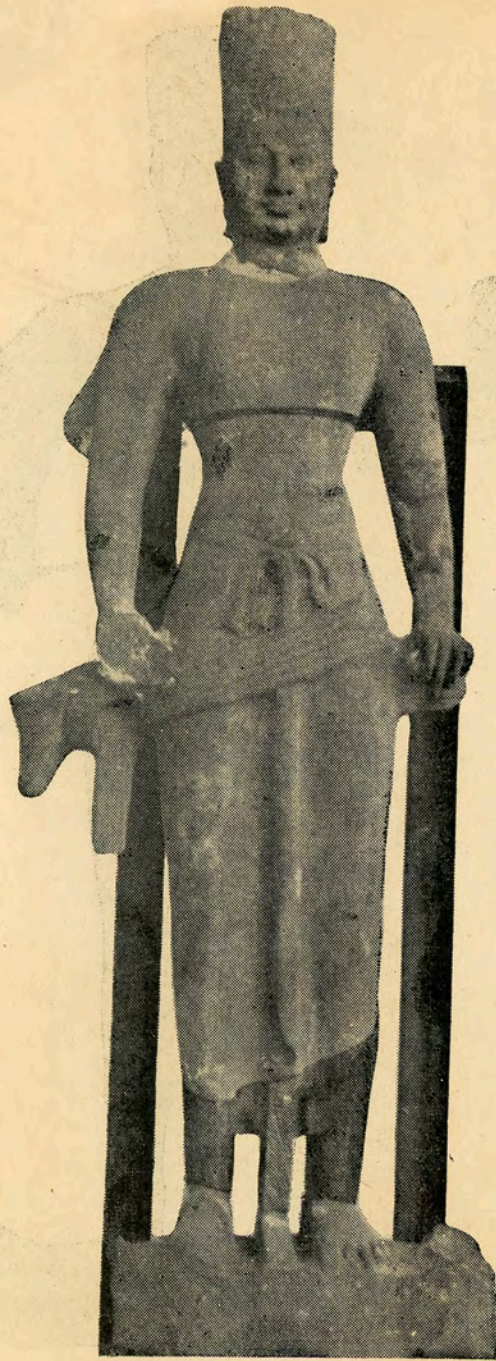
รูปที่ ๑๘

พระธาตุพนม จังหวัดนครพนม



รูปที่ ๑๘

พระนารายณ์ ศิลปะ พบที่เขาคิชฌกูฏ อำเภอตะกั่วป่า
จังหวัดพังงา ศิลปะแบบเทวรูปรุ่นเก่าชั้นต้น



รูปที่ ๒๐

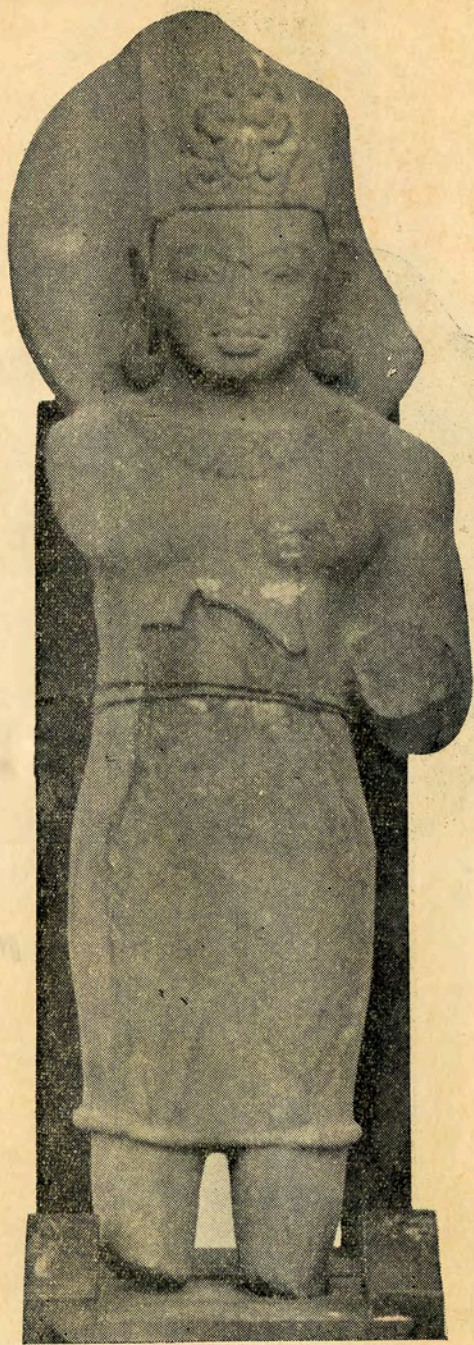
พระนารายณ์ ศิลา พบที่เขาศรีวิชัย จังหวัดสุราษฎร์ธานี

ศิลปะแบบทวารวดี



รูปที่ ๒๑

พระนารายณ์ ศีลา พบที่ วัดโบสถ์ จังหวัดปราจีนบุรี
ศิลปะแบบทวารวดี



รูปที่ ๒๒

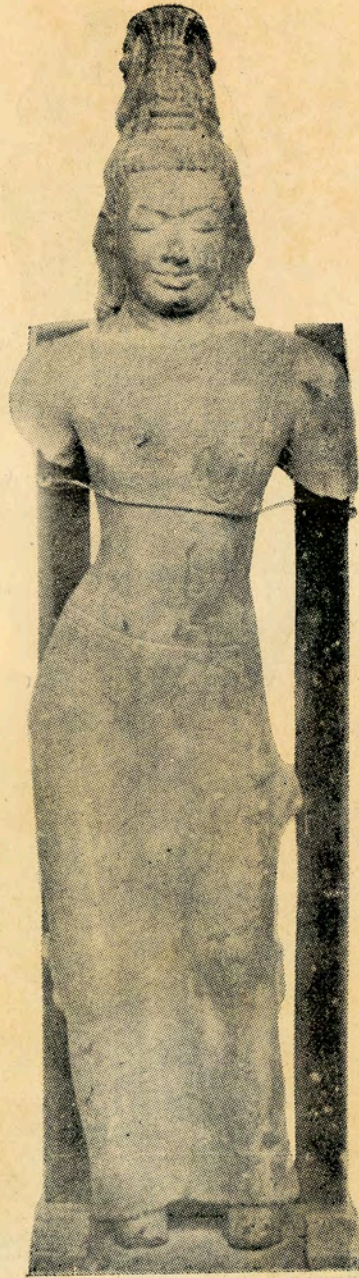
พระอาทิตย์ ศิลา พบที่เมืองศรีเทพ จังหวัดเพชรบูรณ์
ศิลปะแบบทวารวดีเก่า สกลช่างศรีเทพ



รูปที่ ๒๓

อรรชนาริ ศีลา พบที่จังหวัดอุบลราชธานี

ศิลปแบบทวารวดี



รูปที่ ๒๔

พระโพธิสัตว์อวโลกิเตศวร ศิลา

พบที่อำเภอไชยา จังหวัดสุราษฎร์ธานี ศิลปะแบบศรีวิชัย



รูปที่ ๒๕

พระโพธิสัตว์อวโลกิเตศวร สัมฤทธิ์ พบที่วัดพระมหาธาตุ
อำเภอไชยา จังหวัดสุราษฎร์ธานี ศิลปะแบบศรีวิชัย



รูปที่ ๒๖

พระโพธิสัตว์อวโลกิเตศวร สัมฤทธิ์ พบที่วัดพระมหาธาตุ
อำเภอไชยา จังหวัดสุราษฎร์ธานี ศิลปะแบบศรีวิชัย



รูปที่ ๒๗

พระเมตไตรยโพธิสัตว์ ตามลัทธิมหายาน
ข้างซ้ายมือมีรูปนางดารากุฎฐ์ ข้างขวามือมีรูปนางดารากุฎฐ์
สัมฤทธิ์ พบที่อำเภอโกสุมพิสัย จังหวัดมหาสารคาม ศิลปะแบบศรีวิชัย



รูปที่ ๒๘

พระพุทธรูปปางมารวิชัยนาคปรก สัมฤทธิ์
พบที่วัดเวียง อำเภอไชยา จังหวัดสุราษฎร์ธานี ศิลปะแบบศรีวิชัย



รูปที่ ๒๙

ท้าวภูเวร สัมฤทธิ์ พบที่อำเภอสติงพระ จังหวัดสงขลา
อยู่ในพิพิธภัณฑวัดมัจฉิมาวาส จังหวัดสงขลา ศิลปแบบศรีวิชัย



รูปที่ ๓๐

พระพิมพ์พระพุทธรูปปางสมาธิ ดินดิบ
พบที่เขากทะเล จังหวัดพัทลุง ศิลปะแบบศรีวิชัย



รูปที่ ๓๑

พระพิมพ์รูปพระโพธิสัตว์ ดินดิบ

พบที่เขาชุมทอง จังหวัดนครศรีธรรมราช ศิลปะแบบศรีวิชัย



รูปที่ ๓๒

พระบรมธาตุไชยา วัดพระมหาธาตุ
อำเภอไชยา จังหวัดสุราษฎร์ธานี ศิลปะแบบศรีวิชัย



รูปที่ ๓๓

พระพุทธรูปนาคปรก ศิลา

พบที่วัดหน้าพระเมรุ จังหวัดพระนครศรีอยุธยา ศิลปแบบลพบุรี



รูปที่ ๓๔

พระพุทธรูปขนาดปรก (หัวนาคหักหายไป) ศิลา
พบที่ปราสาทหินพิมาย จังหวัดนครราชสีมา ศิลปะแบบลพบุรี



รูปที่ ๓๕

พระพุทธรูปปางมารวิชัย ๓ องค์ สัมฤทธิ์
พบที่ตำบลคอนขวาง อำเภอมือง จังหวัดอุทัยธานี ศิลปะแบบลพบุรี



รูปที่ ๓๖

พระพิมพ์รูปรัตนตรัยมหายาน จีน
ศิลปะแบบลพบุรี



รูปที่ ๓๗

พระวิศวกรรมนัง สัมฤทธิ์ ได้มาจากอยุธยาพิพิธภัณฑ์สถาน
ศิลปะแบบลพบุรี



รูปที่ ๓๘

พระเจ้าชัยวรมันที่ ๗ ศิลา พบที่ปราสาทหินพิมาย
จังหวัดนครราชสีมา ศิลปแบบลพบุรี

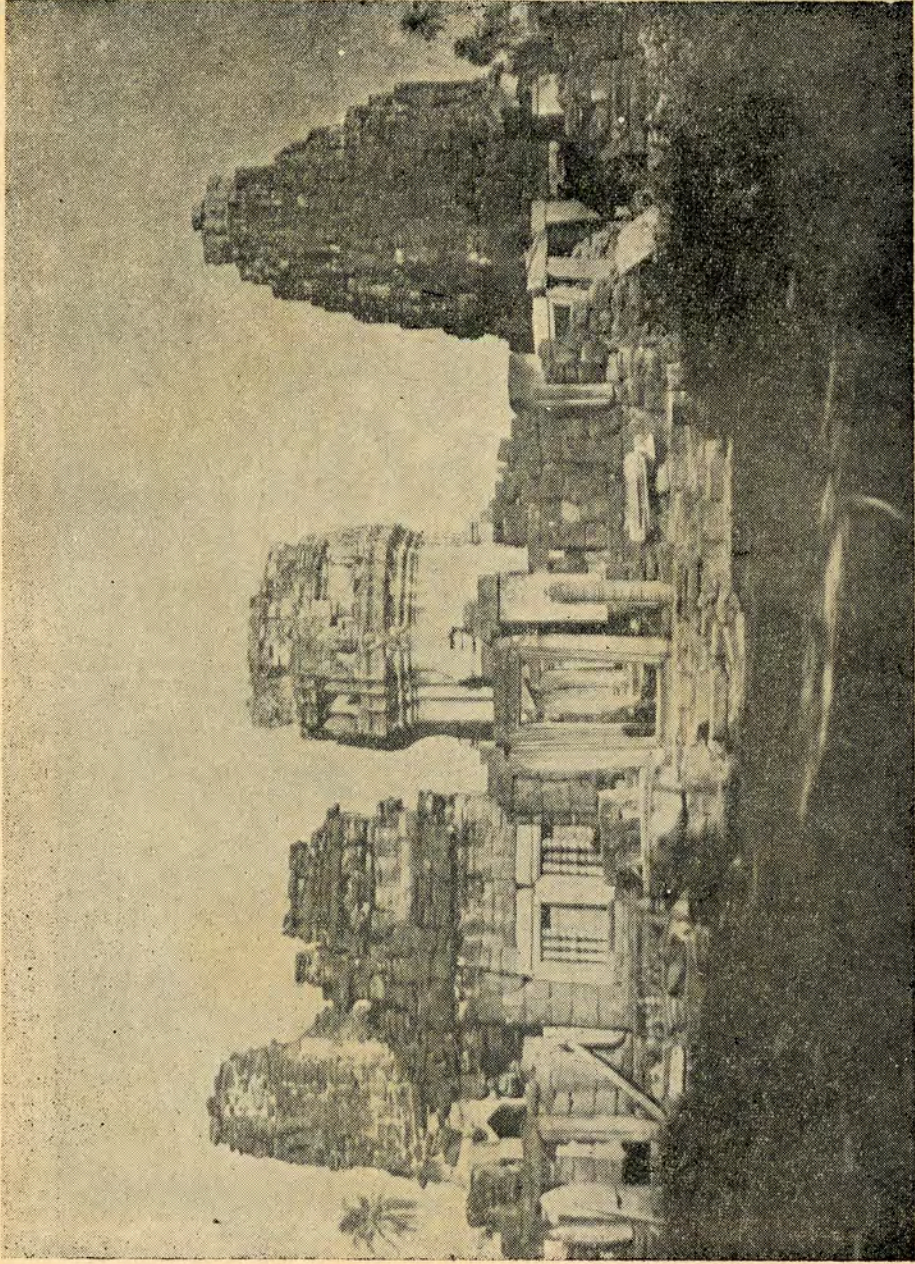


รูปที่ ๓๙
ครุฑยุดนาค สัมฤทธิ์ เครื่องประดับหน้าราชรถ
ศิลปแบบลพบุรี



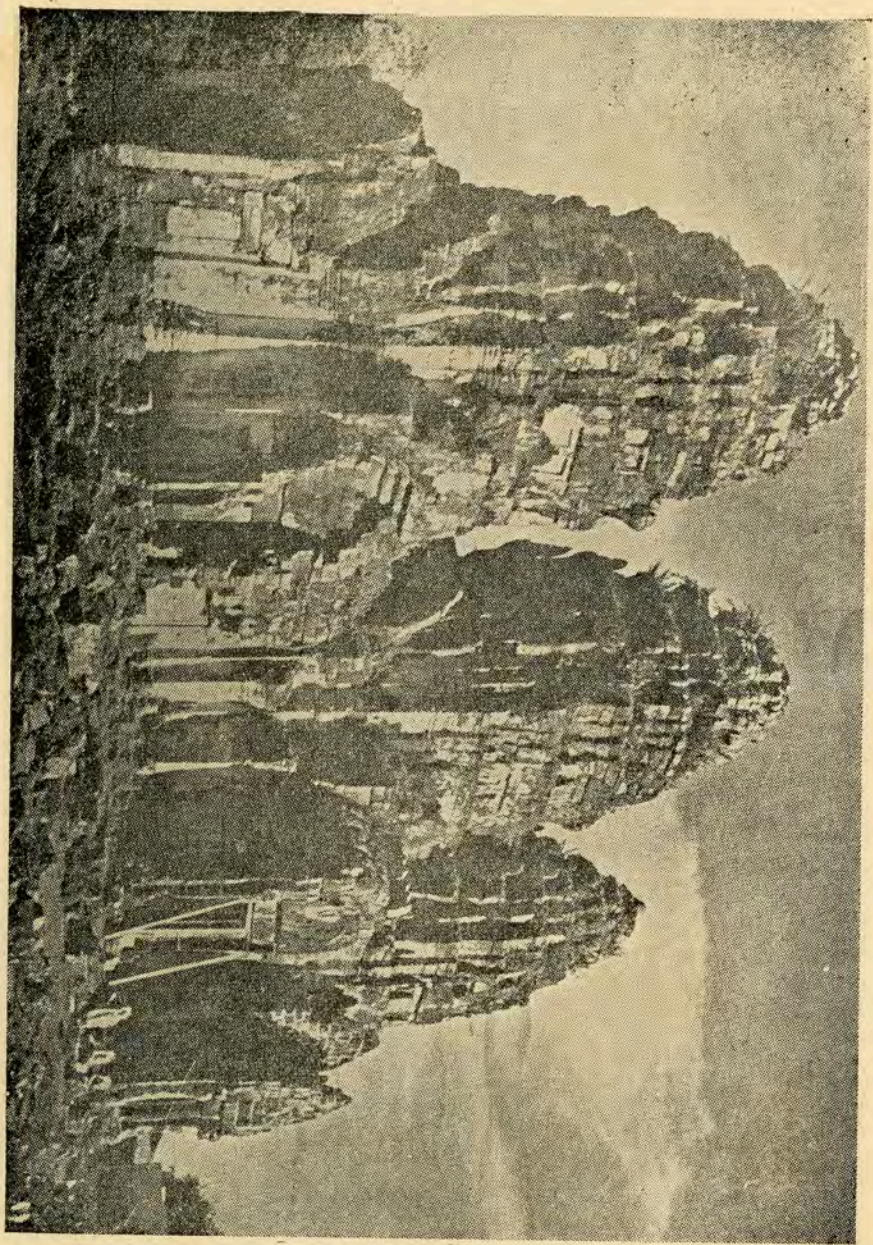
รูปที่ ๔๐

ไหรูปช้าง ดินเผา ได้มาจากวัดสุทธจินดา จังหวัดนครราชสีมา
ศิลปะแบบลพบุรี



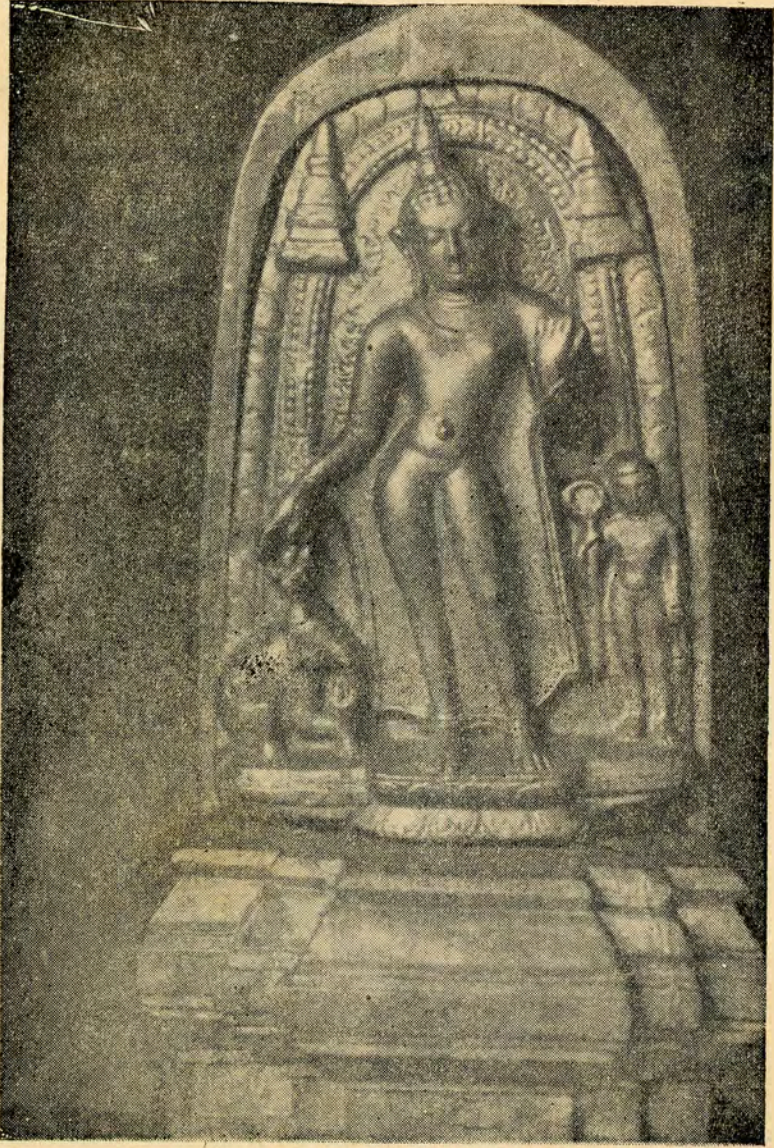
รูปที่ ๔๑
ปราสาทหินพิมาย จังหวัดนครราชสีมา ถ่ายจากด้านใต้

รูปที่ ๔๒
พระปรางค์สามยอด นครราชสีมา
จังหวัดนครราชสีมา





รูปที่ ๕๓
พระพุทธรูปปางมารวิชัย สัมฤทธิ์ ศิลปแบบเชียงแสนรุ่นแรก



รูปที่ ๔๔

พระพุทธรูปอินเดียแบบปาละ ปางทรมานช้างนาฬาคีรี ศิลา
อยู่ที่วัดเชียงมั่น จังหวัดเชียงใหม่



รูปที่ ๔๕

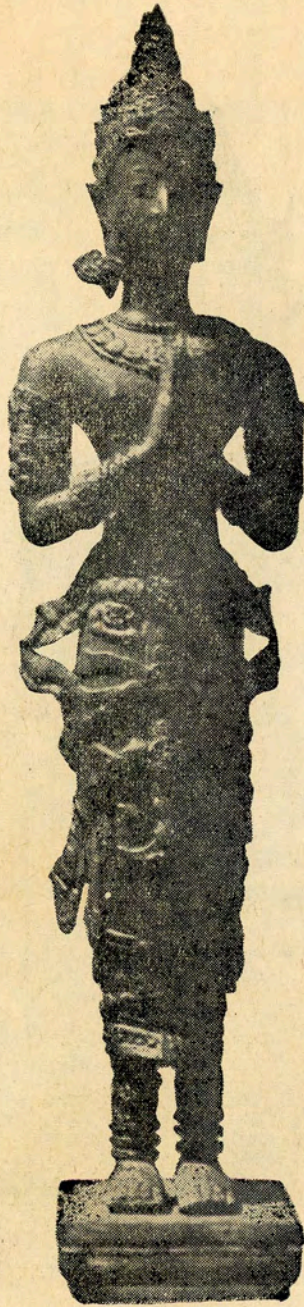
พระพุทธรูปปางตรอยพระบาท สัมฤทธิ์ ศิลปะแบบเชียงแสนรุ่นหลัง



รูปที่ ๔๗

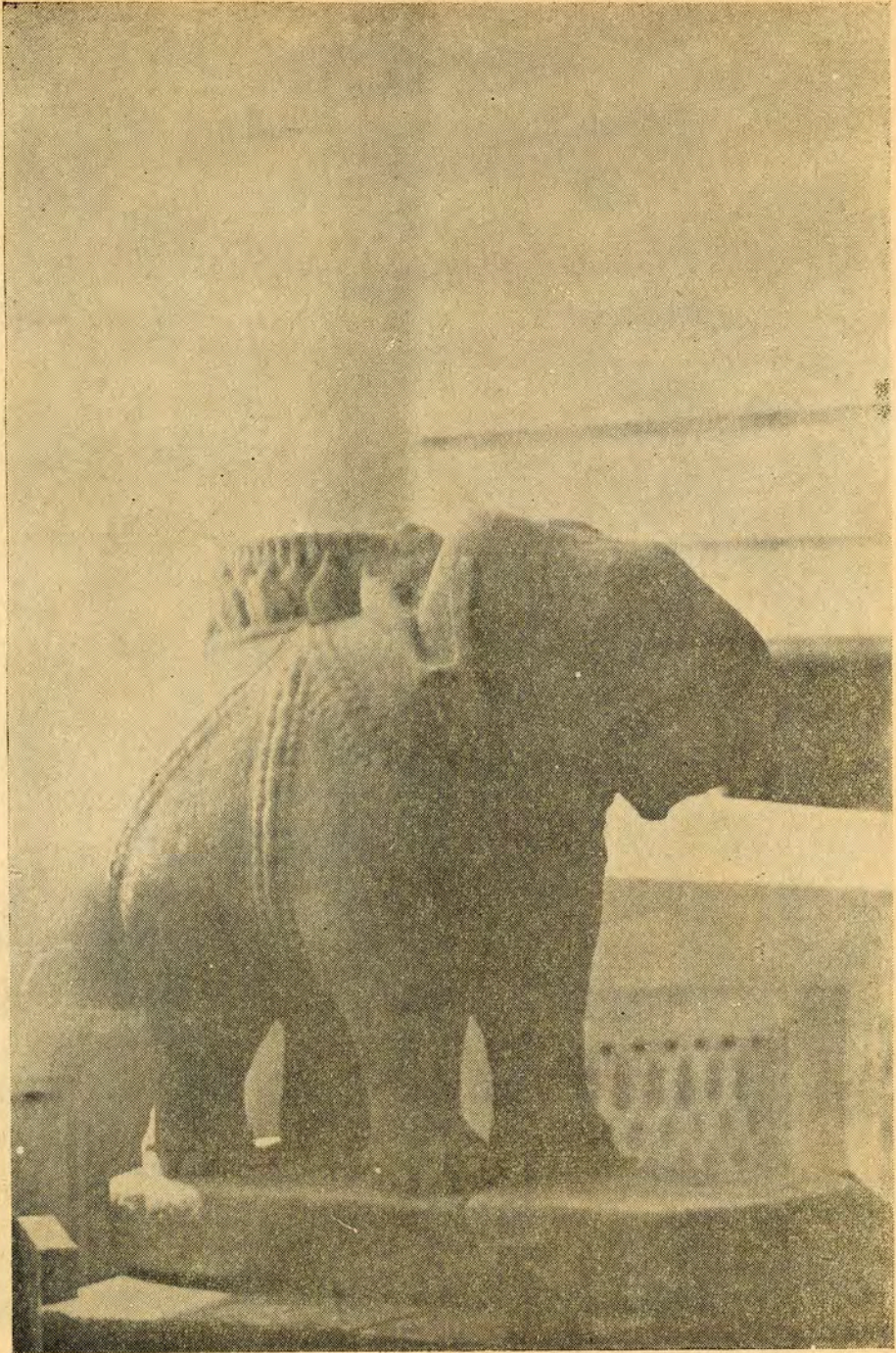
พระพุทธรูปทรงเครื่องปางมารวิชัย สัมฤทธิ์

ศิลปะแบบเขียงแสนรุ่นหลัง



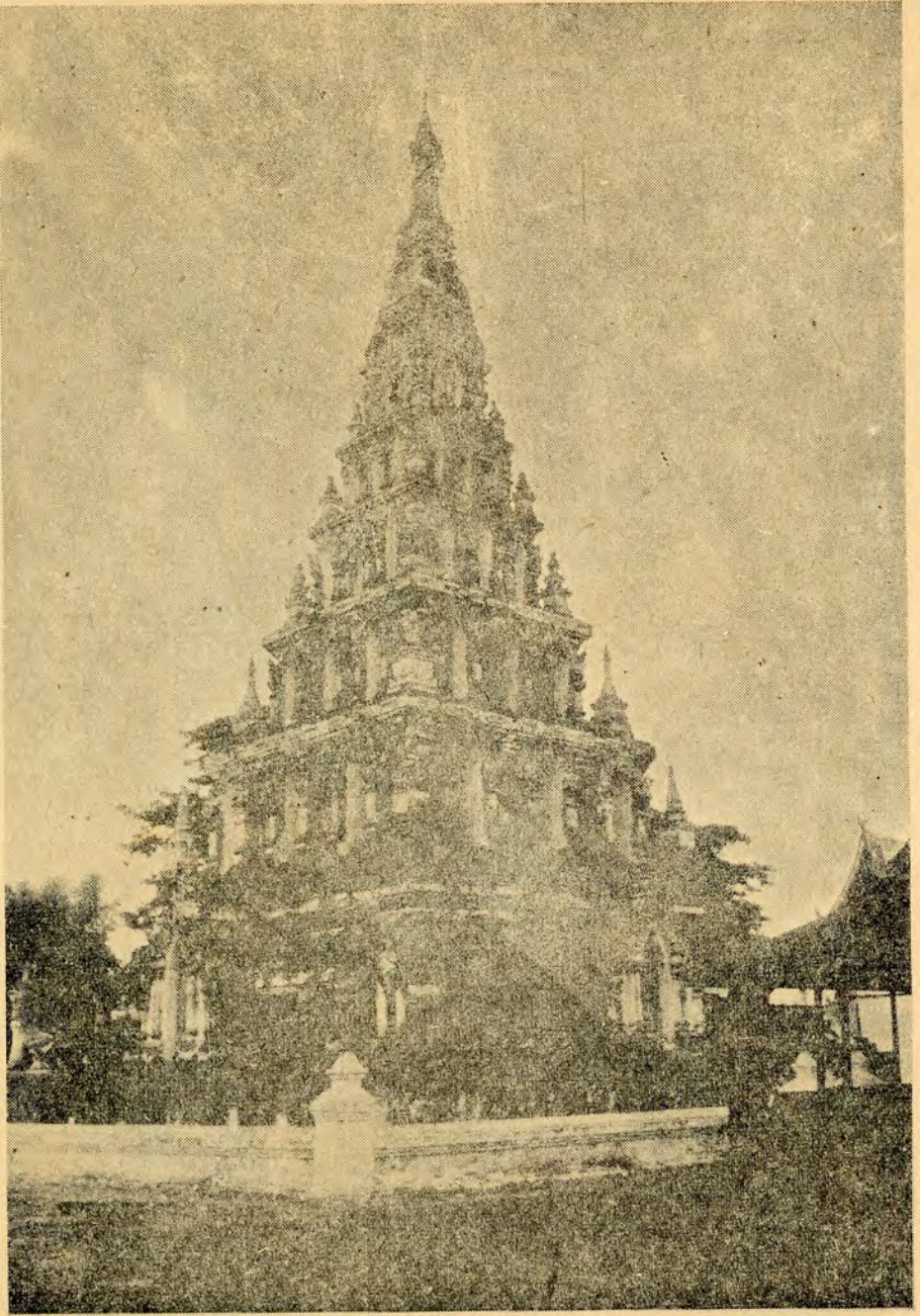
รูปที่ ๔๔

เทวรูปประนมมือ สัมฤทธิ์ ศิลปแบบเขียงแสนรุ่นหลัง



รูปที่ ๕๙

ฐานพระพุทธรูปสลักเป็นรูปช้างมีคันทัน ศิลปะ
พบที่อำเภอพะเยา จังหวัดเชียงราย ศิลปะแบบเชียงใหม่



รูปที่ ๕๐

เจดีย์สี่เหลี่ยม ใกล้เคียงเมืองเชียงใหม่ ศิลปะแบบเขียงแสน



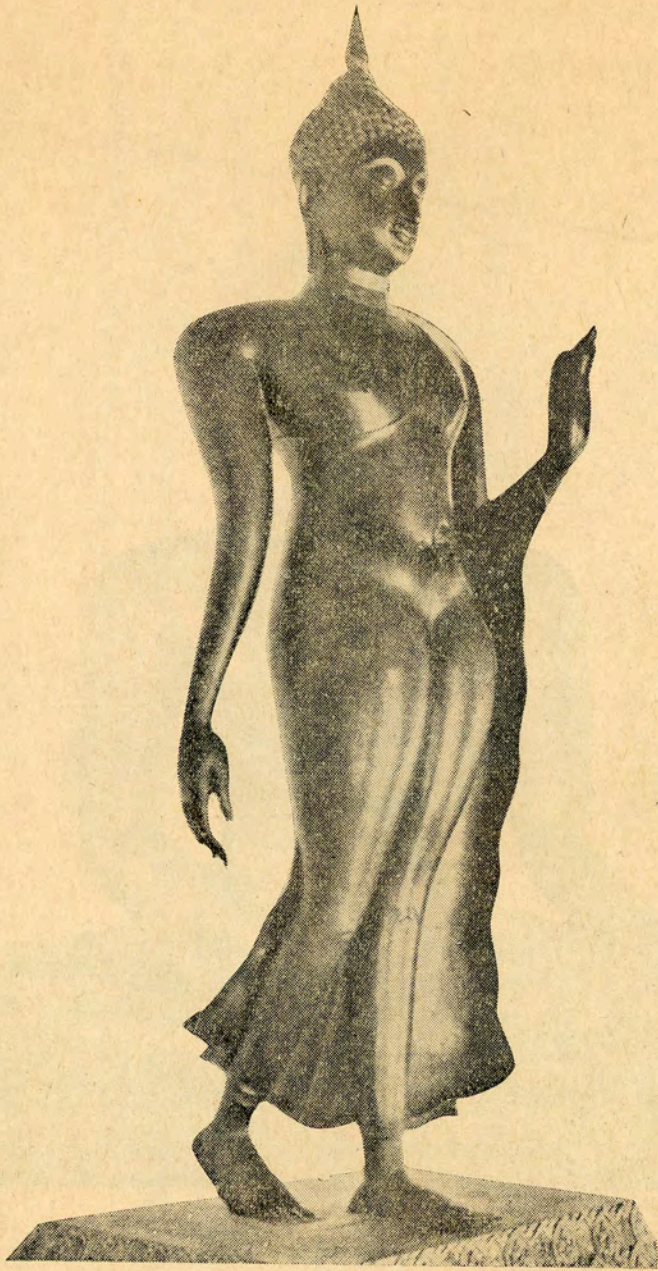
รูปที่ ๕๑

พระธาตุลำปางหลวง จังหวัดลำปาง ศิลปแบบเชียงแสน



รูปที่ ๕๒

วัดเจ็ดยอด จังหวัดเชียงใหม่ ศิลปะแบบเชียงแสน



รูปที่ ๕๓

พระพุทธรูปปางลีลา สัมฤทธิ์
อยู่ในพระระเบียง วัดเบญจมบพิตร ศิลปะแบบสุโขทัย



รูปที่ ๕๔

พระพุทธรูปปางมารวิชัย สัมฤทธิ์ ศิลปะแบบสุโขทัย หมดใหญ่



รูปที่ ๕๕

เศียรพระพุทธรูป สัมฤทธิ์ ศิลปแบบสุโขทัย หมวกกำแพงเพชร



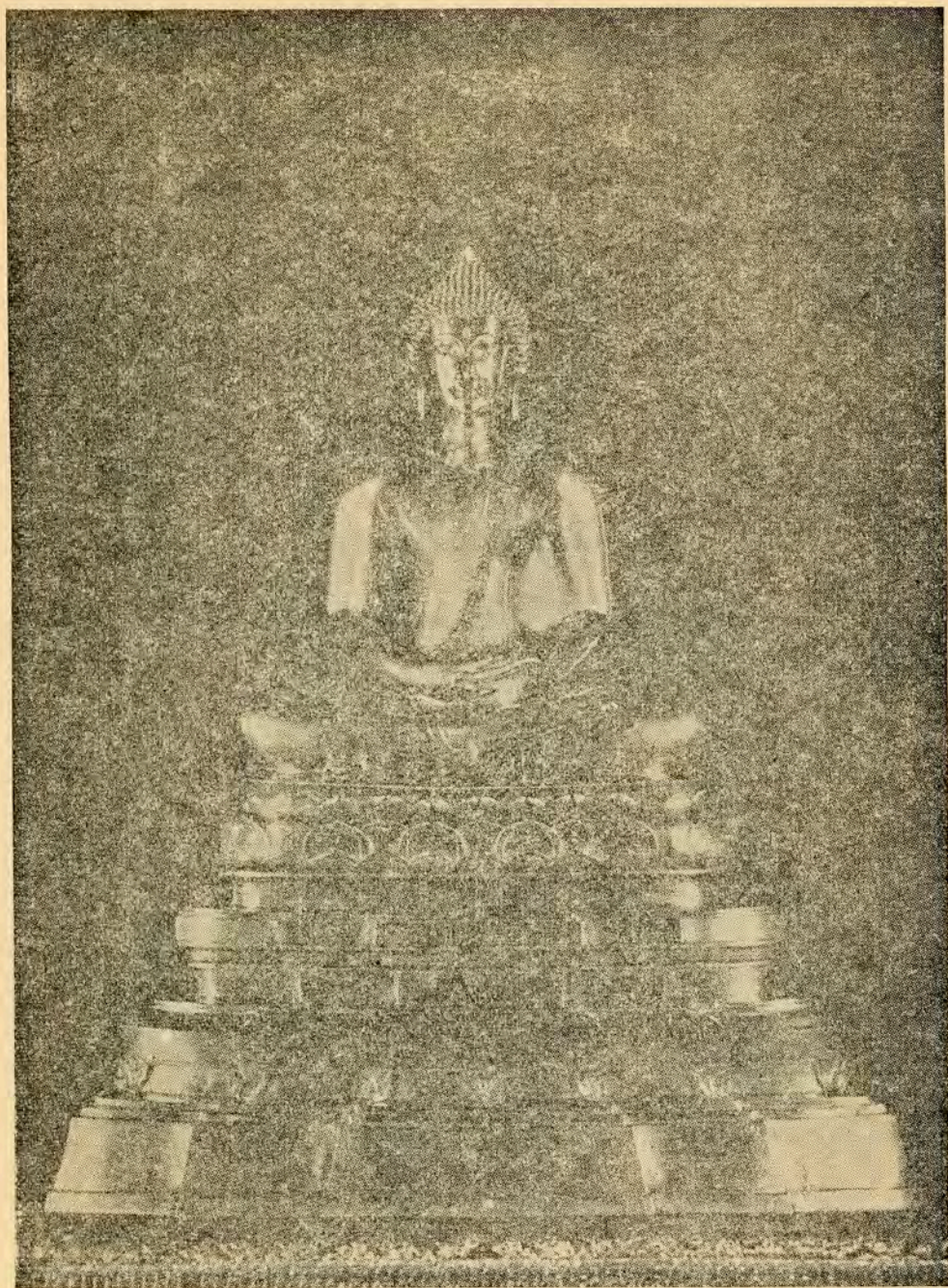
รูปที่ ๕๖

พระพุทธชินราช สัมฤทธิ วัดพระศรีรัตนมหาธาตุ จังหวัดพิษณุโลก
ศิลปะแบบสุโขทัย

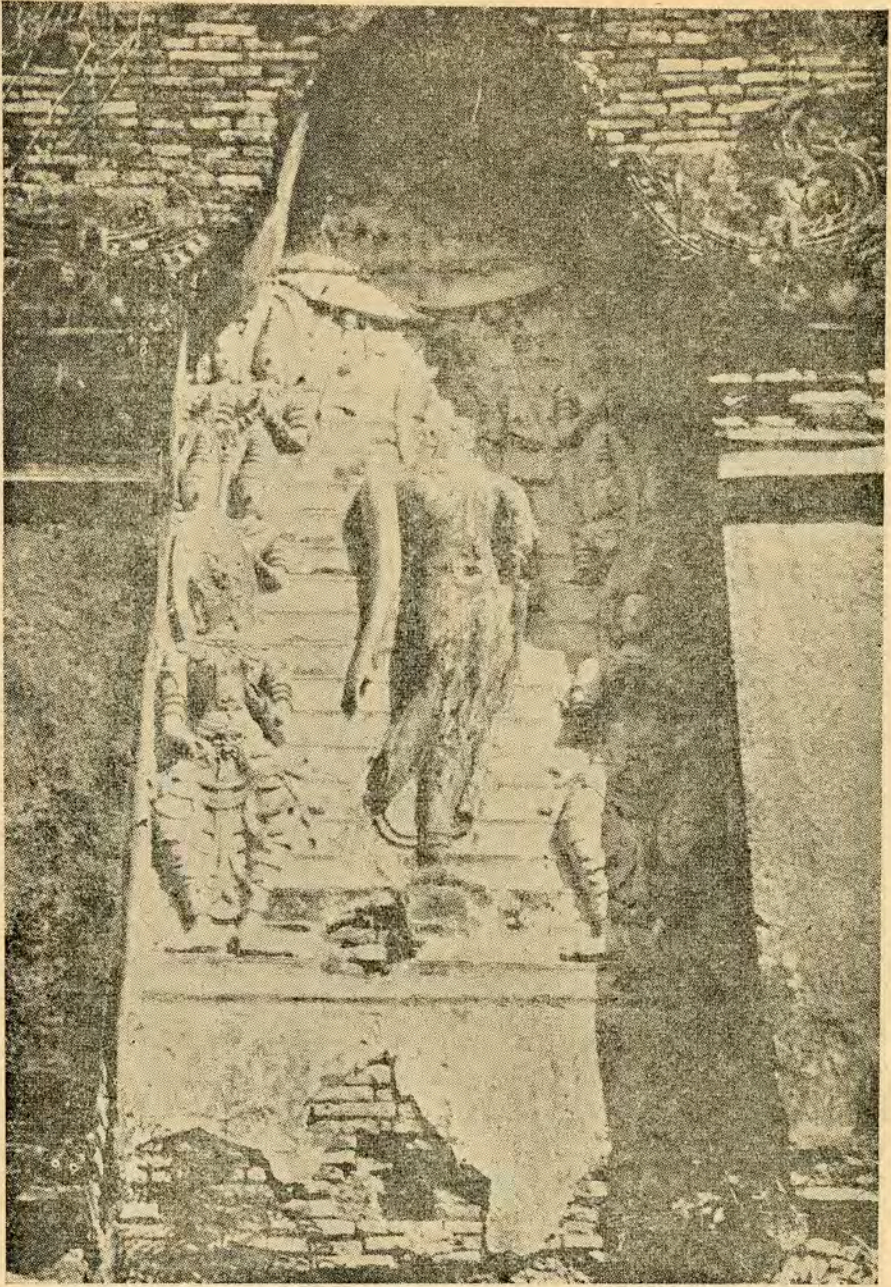


รูปที่ ๕๗

พระพุทธรูปปางมารวิชัย สัมฤทธิ์
อยู่ในพระวิหารสมเด็จพระเจ้าตากสินมหาราช วัดเบญจมบพิตร ศิลปะแบบสุโขทัย
หมวดวัดตะกวน

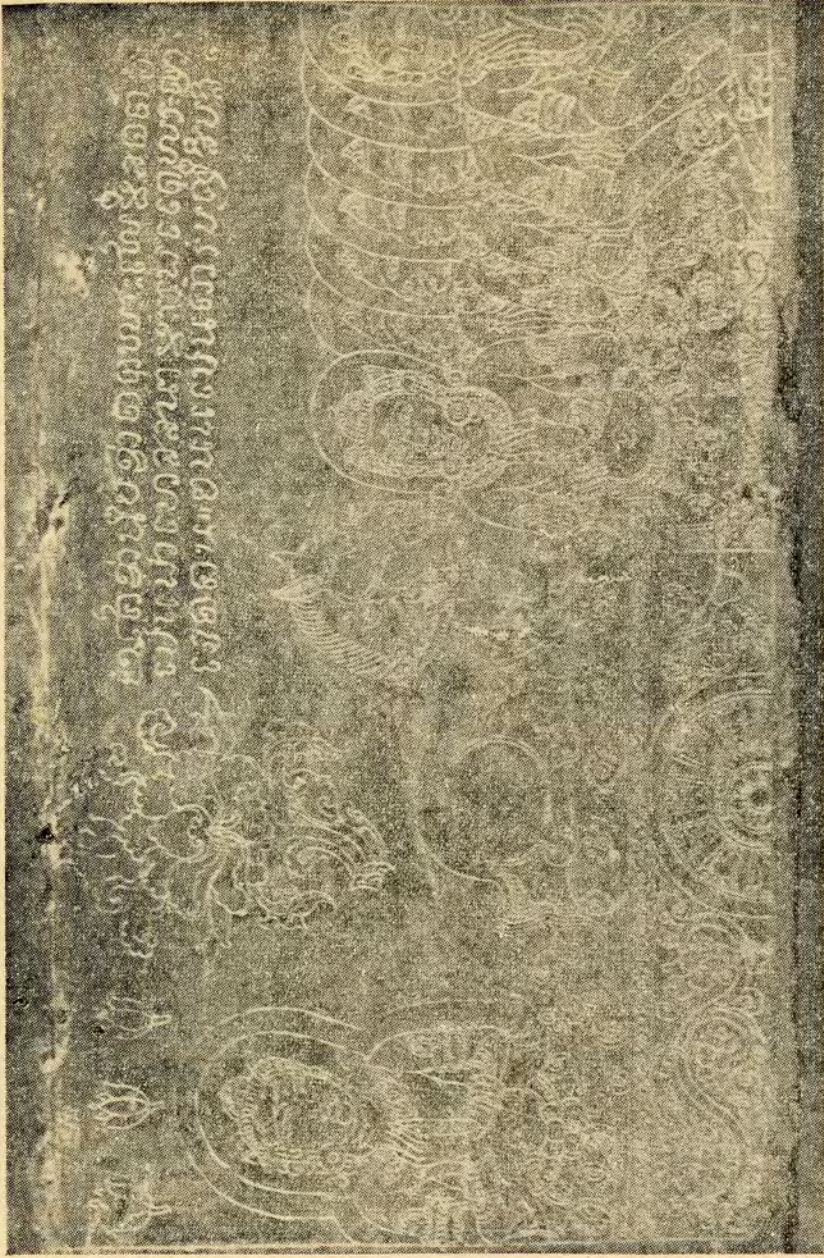


รูปที่ ๕๘
พระพุทธรูปสี่หังค์ สัมฤทธิ์ชบุทอง



รูปที่ ๕๙

พระพุทธรูปปางเสด็จลงจากดาวดึงส์ ปูนปั้น วัดตระพังทองกลาง
เมืองสุโขทัยเก่า จังหวัดสุโขทัย ศิลปแบบสุโขทัย



รูปที่ ๖๐

ภาพสลักร่องโคกขานชาตก บนเพดานหินวัดศรีชุม จังหวัดสุโขทัย ศิลปแบบสุโขทัย



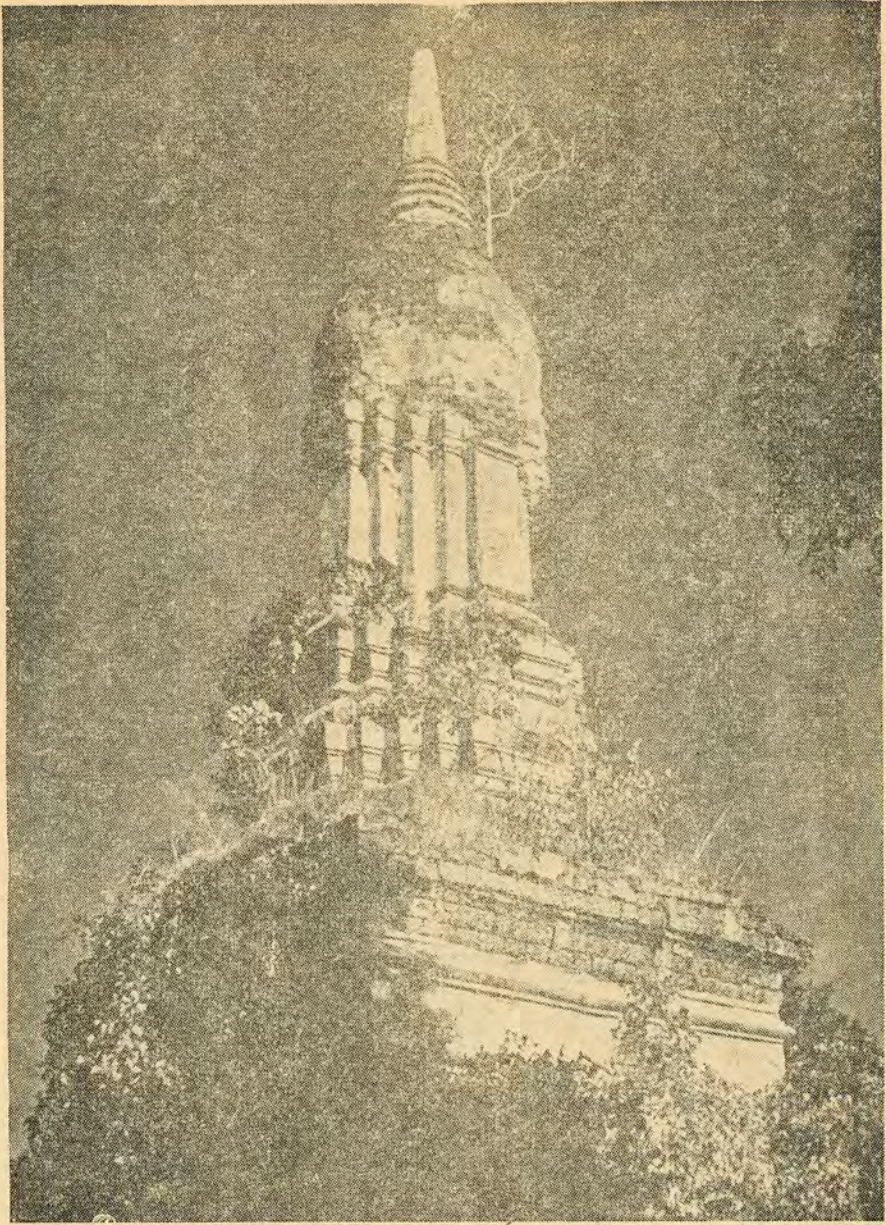
รูปที่ ๖๑

พระหริหระ สัมภทต ศิลปแบบสุโขทัย



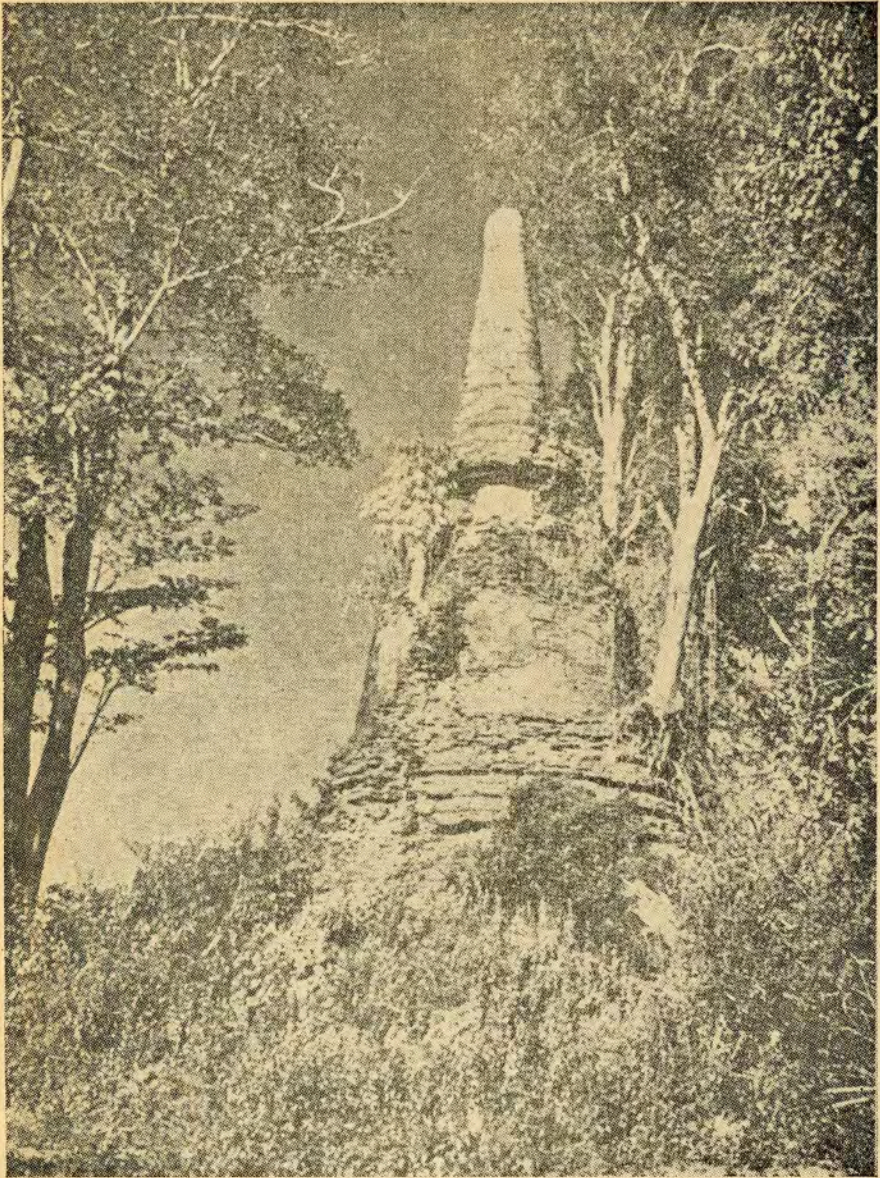
รูปที่ ๖๒

เศียรนาค ดินเผาเคลือบ ศิลปแบบสุโขทัย



รูปที่ ๖๓

พระเจดีย์องค์กลาง ณ วัดเจดีย์เจ็ดแถว อำเภอศรีสาชนาลัย
จังหวัดสุโขทัย ศิลปะแบบสุโขทัย



รูปที่ ๖๘

พระเจดีย์ ณ วัดตะกวน จังหวัดสุโขทัย ศิลปแบบสุโขทัย



รูปที่ ๖๕

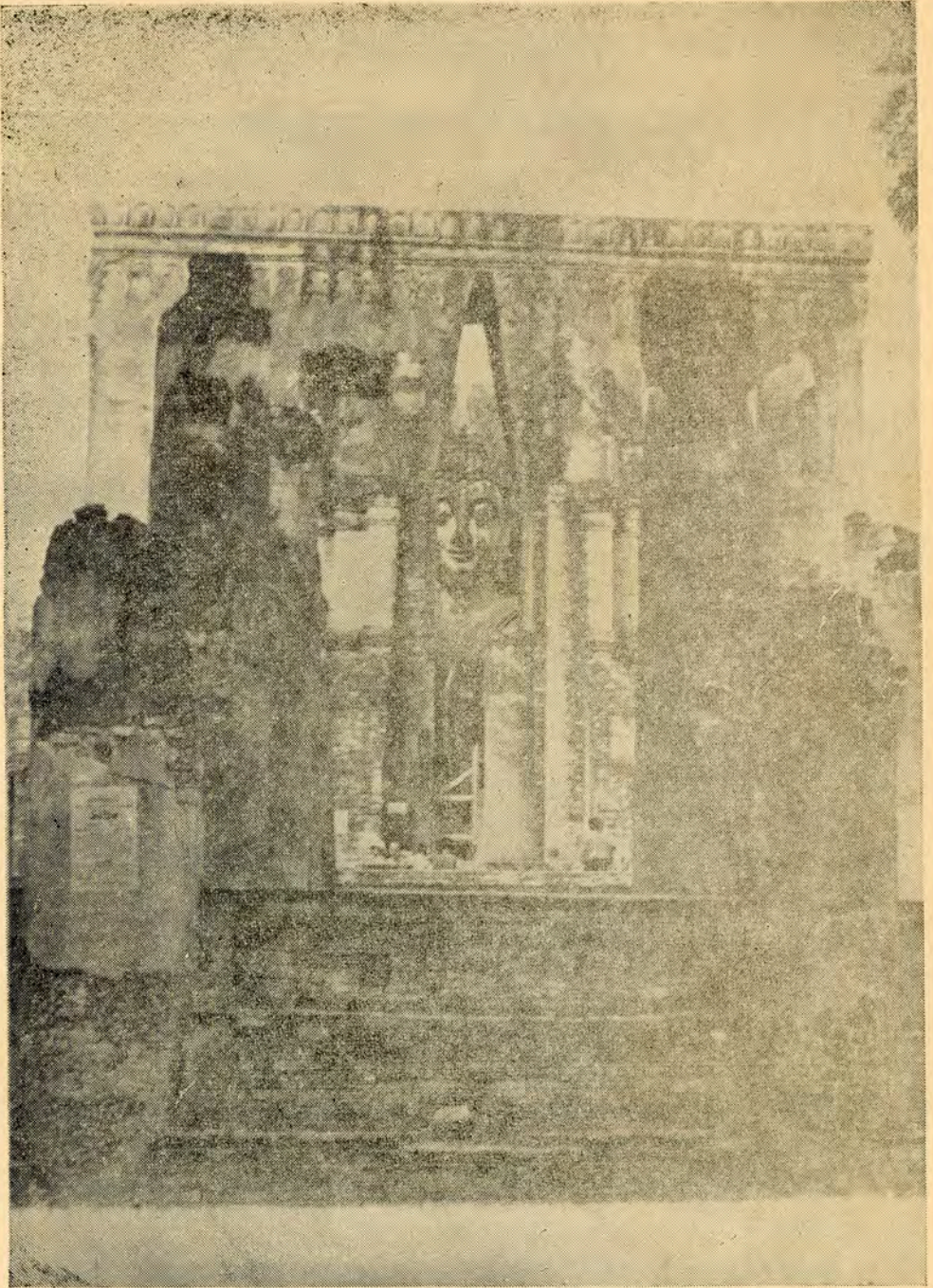
พระเจดีย์ ณ วัดเจดีย์เจ็ดแถว

อำเภอศรีสังขนาถย์ จังหวัดสุโขทัย ศิลปแบบสุโขทัย



รูปที่ ๖๖

พระศรีรัตนมหาธาตุเขลียง อำเภอศรีสะเกษนาลัย จังหวัดสุโขทัย
ศิลปะแบบสุโขทัย



รูปที่ ๖๗

วัดศรีชุม เมืองสุโขทัยเก่า จังหวัดสุโขทัย ศิลปแบบสุโขทัย



รูปที่ ๖๘

พระพุทธรูปปางมารวิชัย สัมฤทธิ์

พบที่อำเภอสรรคบุรี จังหวัดชัยนาท ศิลปะแบบอู่ทอง รุ่นที่ ๑



รูปที่ ๖๙

พระพุทธรูปปางมารวิชัย สัมฤทธิ์

ได้มาจากวัดเสาชิงช้า จังหวัดลพบุรี ศิลปะแบบอู่ทอง รุ่นที่ ๒



รูปที่ ๗๐

พระพุทธรูปปางมารวิชัย สัมฤทธิ์ ศิลปะแบบอู่ทอง รุ่นที่ ๓



รูปที่ ๗๑

พระมหาธาตุ วัดพระบรมธาตุ จังหวัดชัยนาท ศิลปะแบบอู่ทอง



รูปที่ ๗๒

พระพุทธรูปปางมารวิชัย สัมฤทธิ์ ขุดพบในวัดพระศรีสรรเพชญ์
จังหวัดพระนครศรีอยุธยา ศิลปะแบบอู่ทอง รุ่นที่ ๒



รูปที่ ๗๓

พระโพธิสัตว์ปางเสวยพระชาติเป็นกษัตริย์ สมุทราช ขุดพบในวัดพระศรีสรรเพชญ์
จังหวัดพระนครศรีอยุธยา ศิลปะแบบอยุธยาชั้นต้น



รูปที่ ๗๘

พระพุทธรูปปางมารวิชัย มีพระสาวกประกอบ ๒ ข้าง สัมฤทธิ์
ขุดได้จากวัดพระศรีสรรเพชญ์ จังหวัดพระนครศรีอยุธยา ศิลปแบบอยุธยา



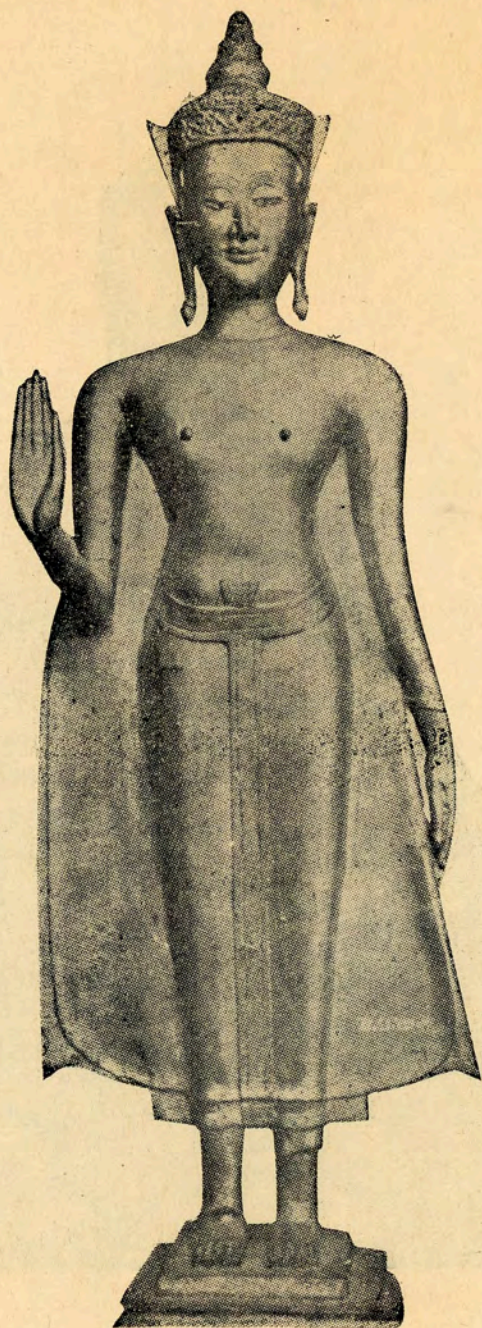
รูปที่ ๗๕

เศียรพระพุทธรูป หินทราย
พบที่วัดนครโกษา จังหวัดลพบุรี ศิลปะแบบอยุธยา



รูปที่ ๗๖

พระพุทธรูปทรงเครื่องใหญ่ ปางห้ามสมุทร สัมฤทธิ์
ศิลปะแบบอยุธยาตอนปลาย



รูปที่ ๗๗

พระพุทธรูปทรงเครื่องน้อย ปางห้ามญาติ สัมฤทธิ์
ศิลปะแบบอยุธยาตอนปลาย



รูปที่ ๗๘

พระพุทธรูปปางมารวิชัยแบบนครศรีธรรมราช สัมฤทธิ์
ในพิพิธภัณฑสถานส่วนพระองค์ ของ ม.จ. ประเสริฐศักดิ์ ชยางกูร
ศิลปะแบบอยุธยา



รูปที่ ๗๙

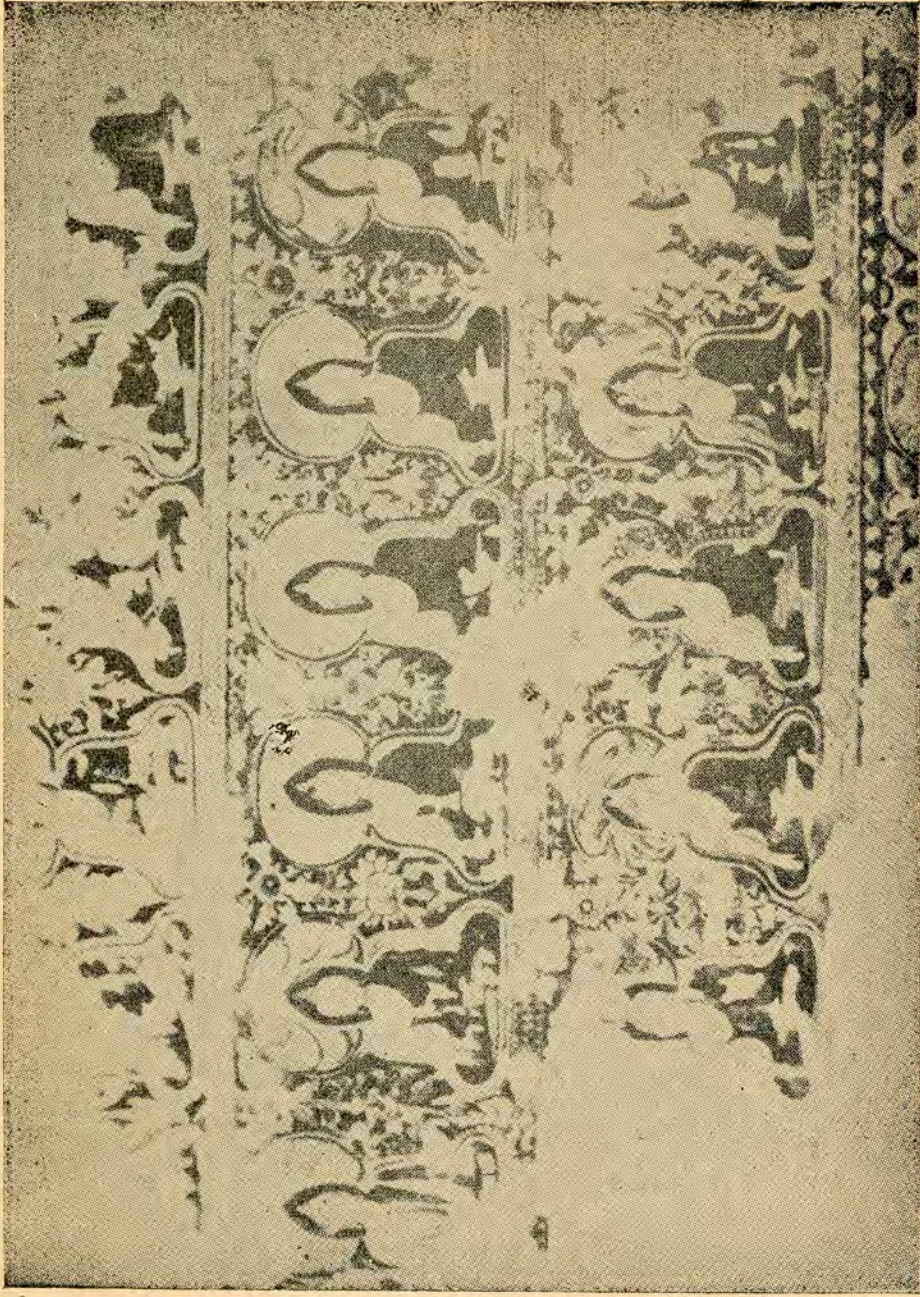
พระพิมพ์ปางห้ามญาติ ดินเผา ศิลปะแบบอยุธยา



รูปที่ ๘๐

ตรีมูรติ พบที่วัดหน้าพระเมรุ จังหวัดพระนครศรีอยุธยา

ศิลปะแบบอยุธยา



รูปที่ ๘๑

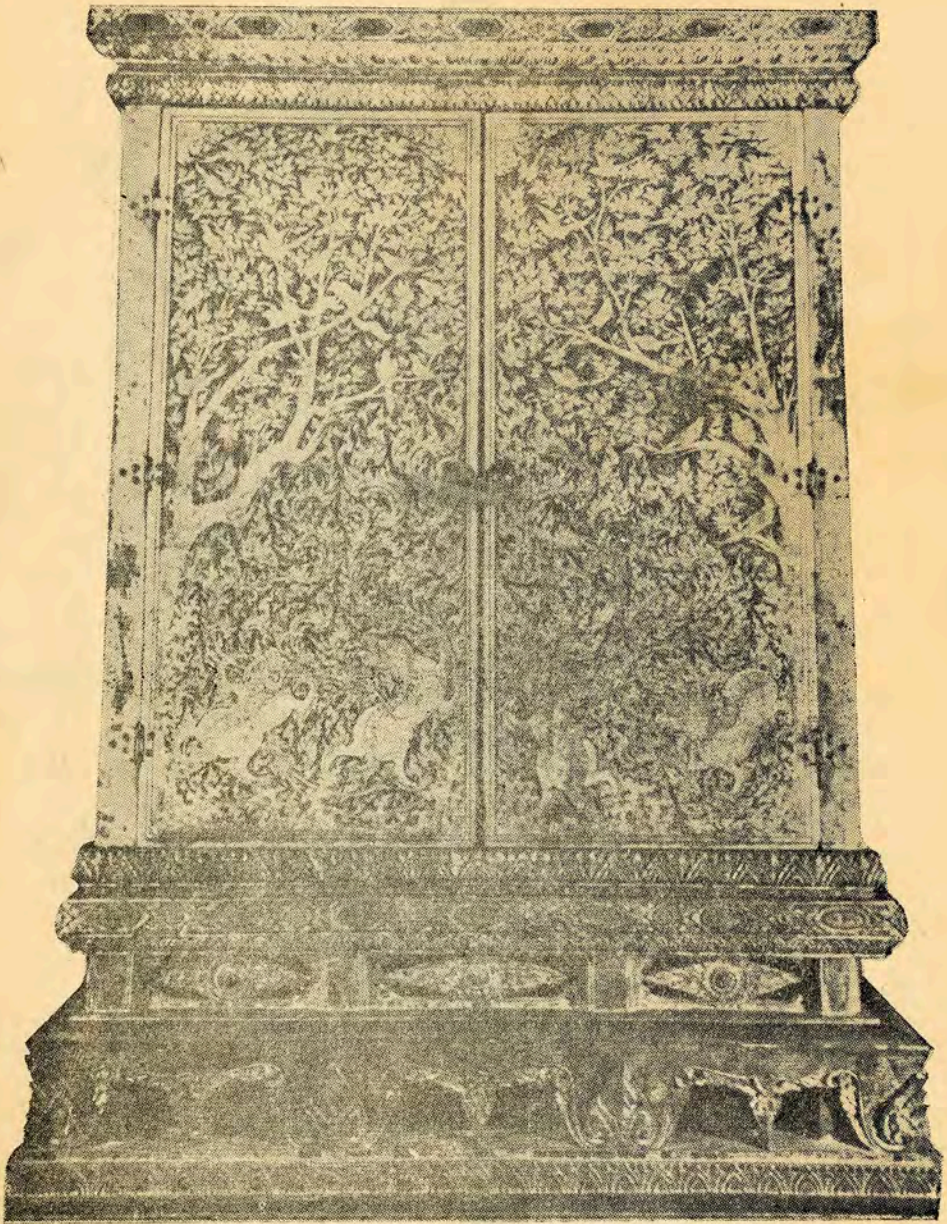
ภาพเขียนฝาผนังในกรุพระปรางค์วัดราชบูรณะ จังหวัดพระนครศรีอยุธยา ศิลปแบบอยุธยาตอนต้น

แสดงเรื่องมหาชนกชาตก ศิลป์แบบอยุธยาตอนปลาย

รูปที่ ๘๒

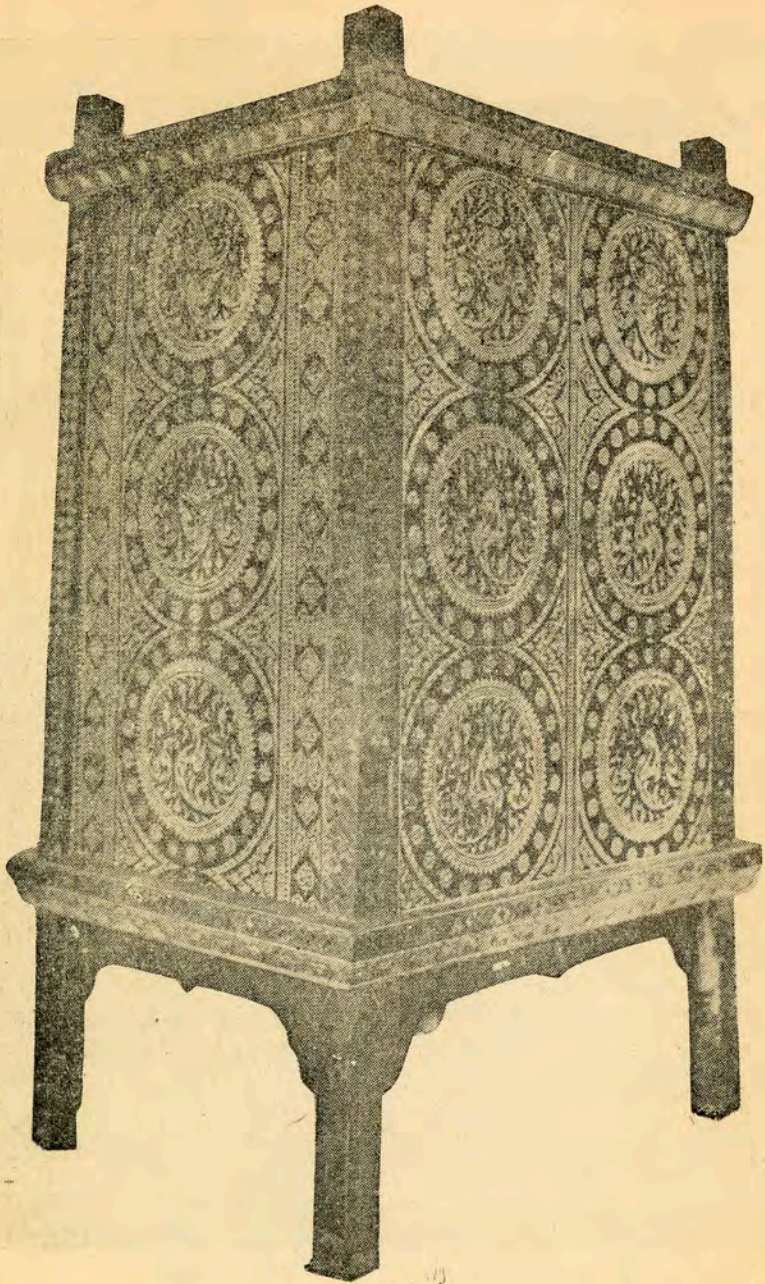


ภาพเขียนฝาผนังในตำหนักสมเด็จพระศรีสุทนต์ รัชกาลที่ ๘



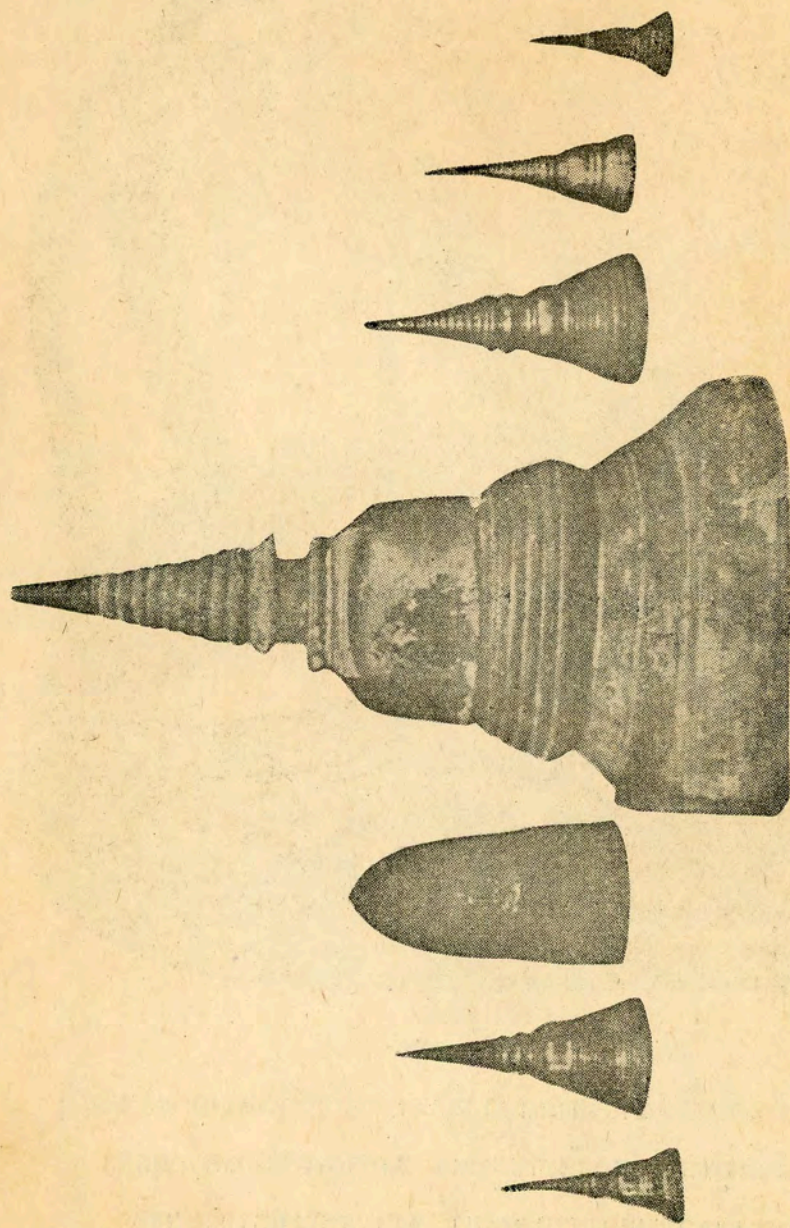
รูปที่ ๘๓

ตู้ลายรดนํ้าสำหรับใส่หนังสือ ฝีมือ “ครูวัดเชิงหวาย” ศิลปะแบบอยุธยา



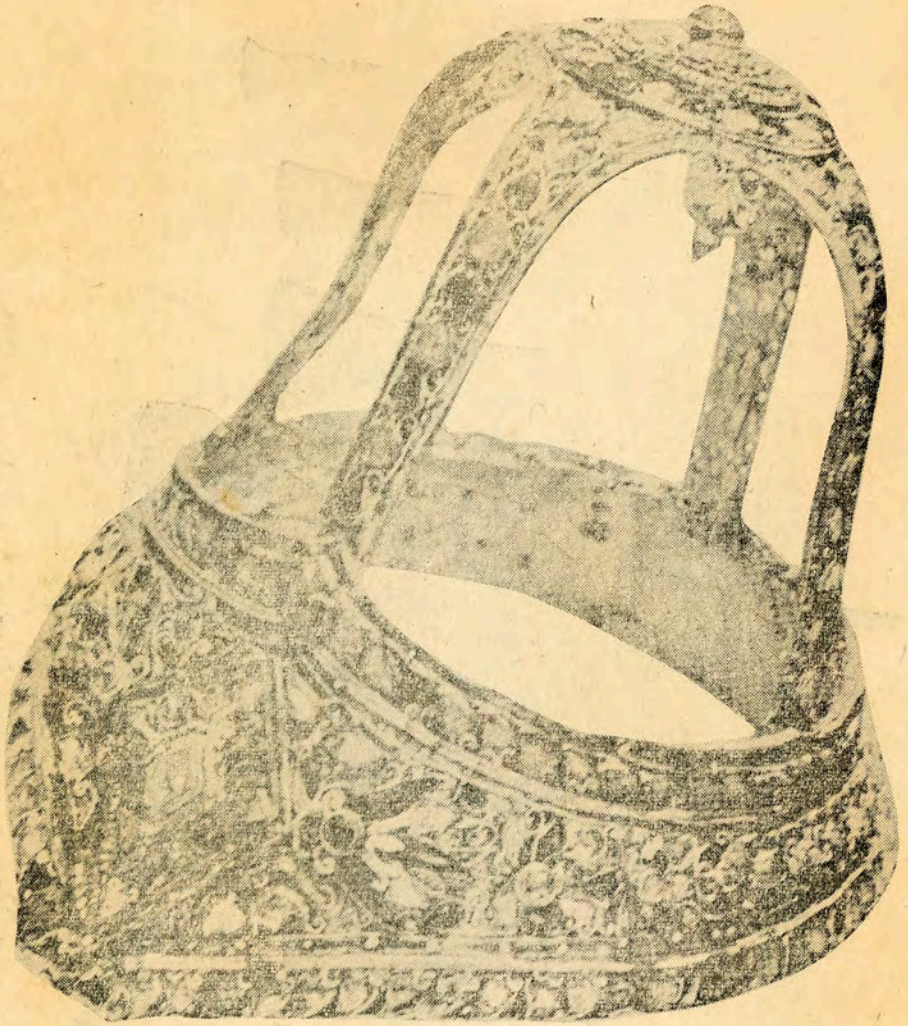
รูปที่ ๘๔

ตู้ใส่หนังสือ ทำจากบานประตูประดับมุก วัดบรมพุทธาราม
จังหวัดพระนครศรีอยุธยา ศิลปะแบบอยุธยา



รูปที่ ๔๕ ๗๕

พระสถูปพระบรมสารีริกธาตุ สวมซ้อนกันหลายชั้น พบในพระเจดีย์ใหญ่องค์ด้านตะวันออก
วัดพระศรีสรรเพชญ์ จังหวัดพระนครศรีอยุธยา ศิลปะแบบอยุธยา



รูปที่ ๘๖

เครื่องประดับศีรษะทองคำสลักกลดลาย ประดับพลอยมณีสีต่าง ๆ
พบในกรุพระปรางค์วัดราชบูรณะ จังหวัดพระนครศรีอยุธยา
อยู่ที่พิพิธภัณฑ์เจ้าสามพระยา จังหวัดพระนครศรีอยุธยา
ศิลปะแบบอยุธยา

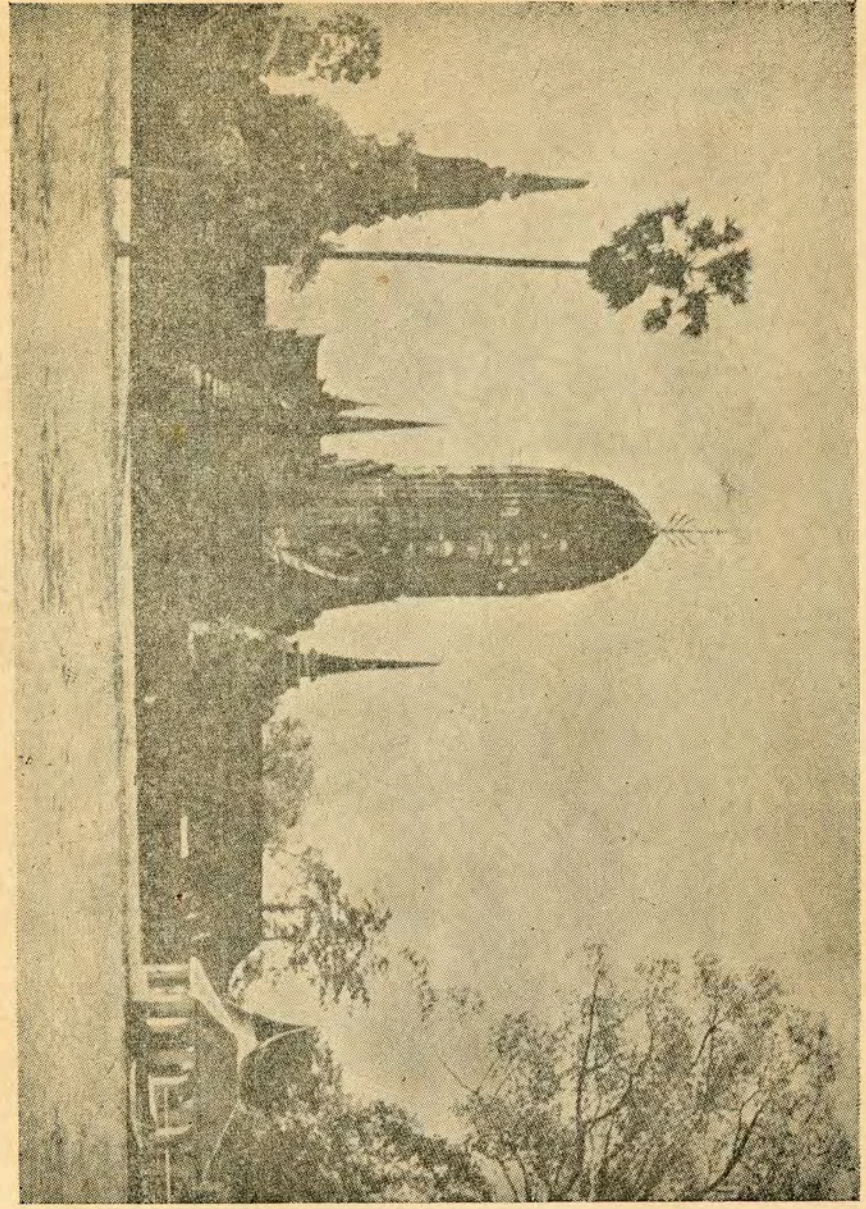


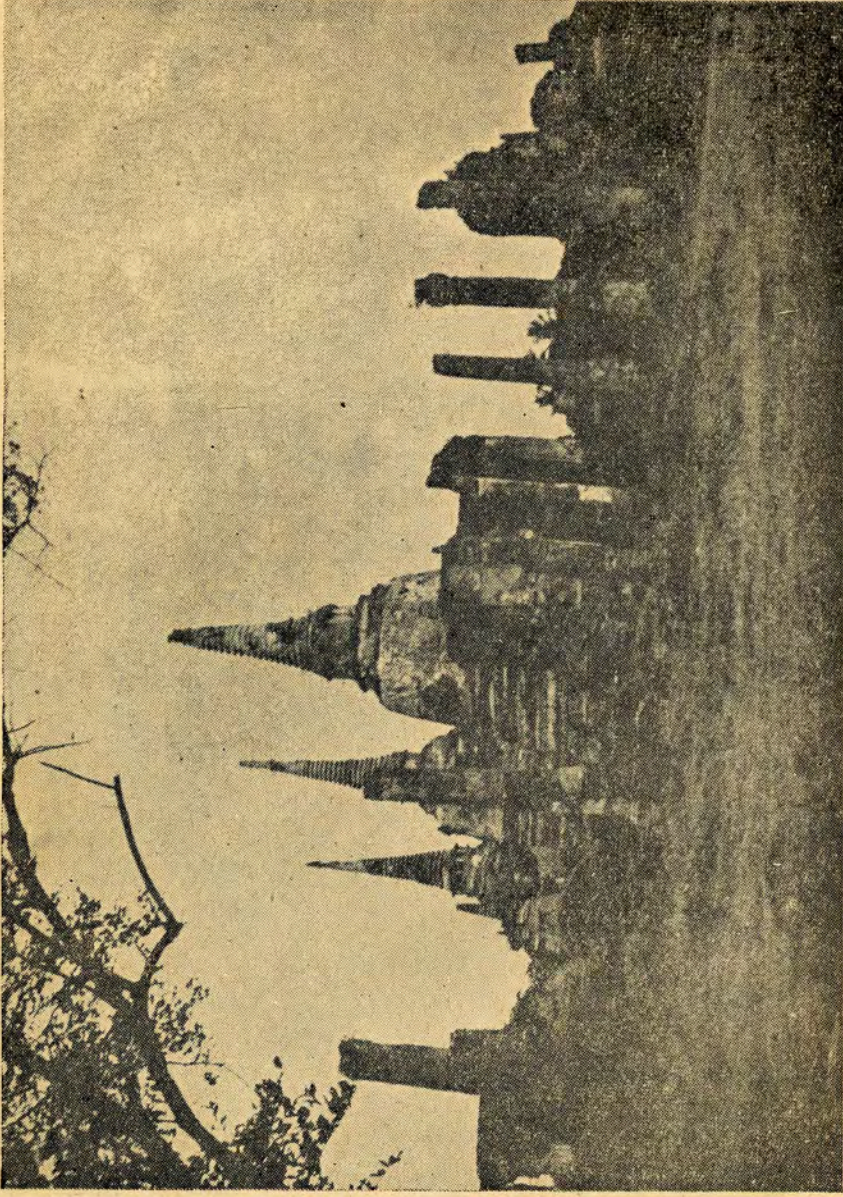
รูปที่ ๘๗

ชามเบญจรงค์ ดินเผาเคลือบ ศิลปะแบบอยุธยาตอนปลาย

วัดเทพศิรินทราวาส กรุงเทพมหานคร

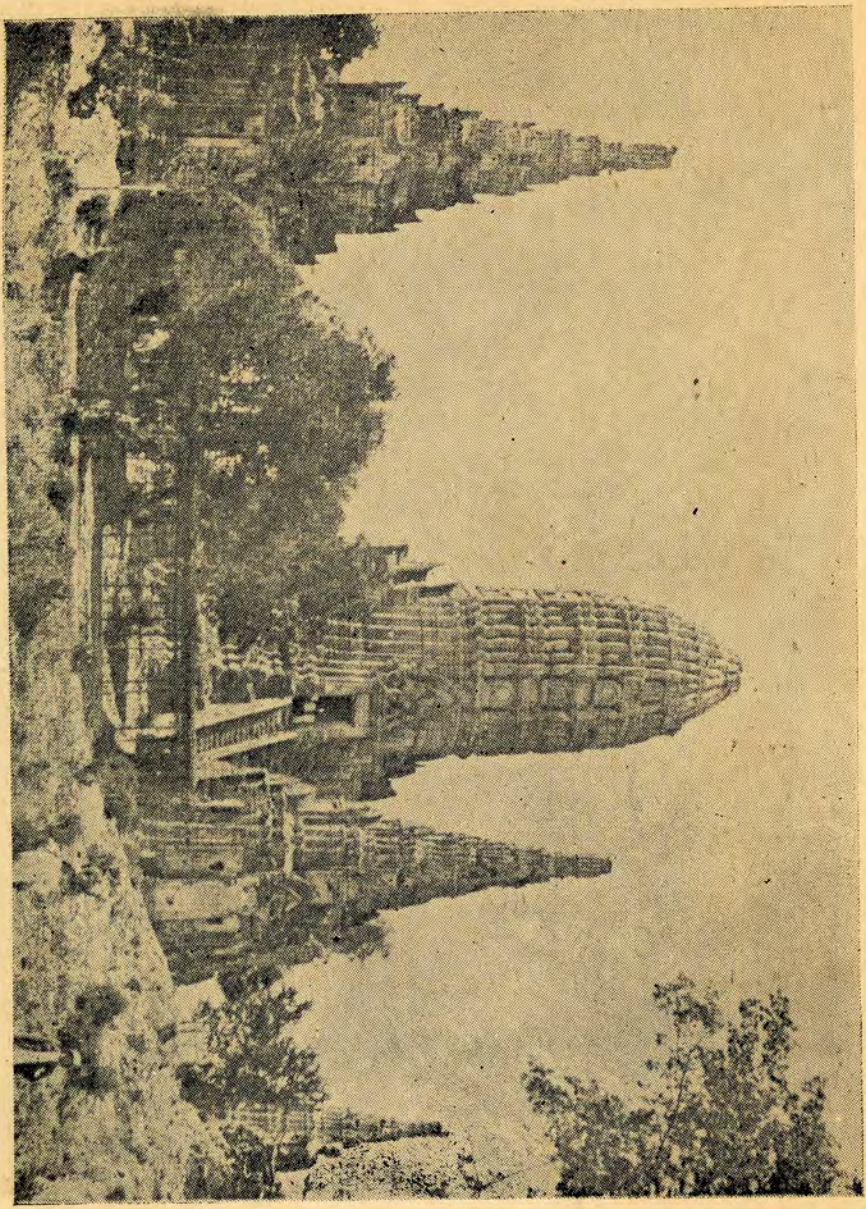
รูปที่ ๘๘





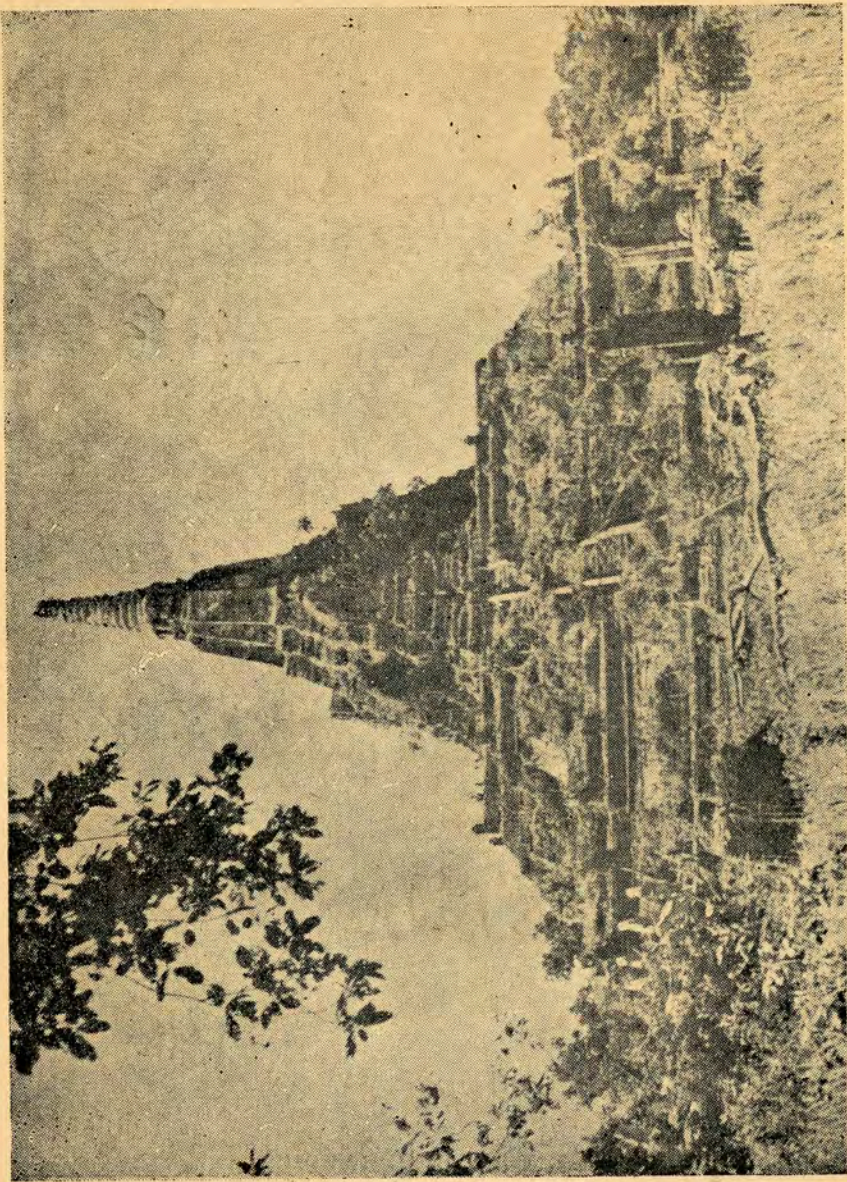
รูปที่ ๔๙

พระเจดีย์ใหญ่ ๓ องค์ในวัดพระศรีสรรเพชญ์ จังหวัดพระนครศรีอยุธยา ศิลปแบบอยุธยา



รูปที่ ๕๐

วัดพนมมหาราม จังหวัดพระนครอยุธยา ศิลปะแบบอยุธยา



รูปที่ ๙๑

พระเจดีย์วัดภูเขาทอง จังหวัดพระนครศรีอยุธยา ศิลปะแบบอยุธยาตอนปลาย



รูปที่ ๙๒

รูปจำลองสถาปัตยกรรมแบบศิลปะอยุธยา



รูปที่ ๙๓

พระพุทธรูปปางมารวิชัย ปูนปั้น พระประธานในพระอุโบสถวัดมหาธาตุ
กรุงเทพฯ ๑ ศิลปแบบรัตนโกสินทร์ สมัยรัชกาลที่ ๑



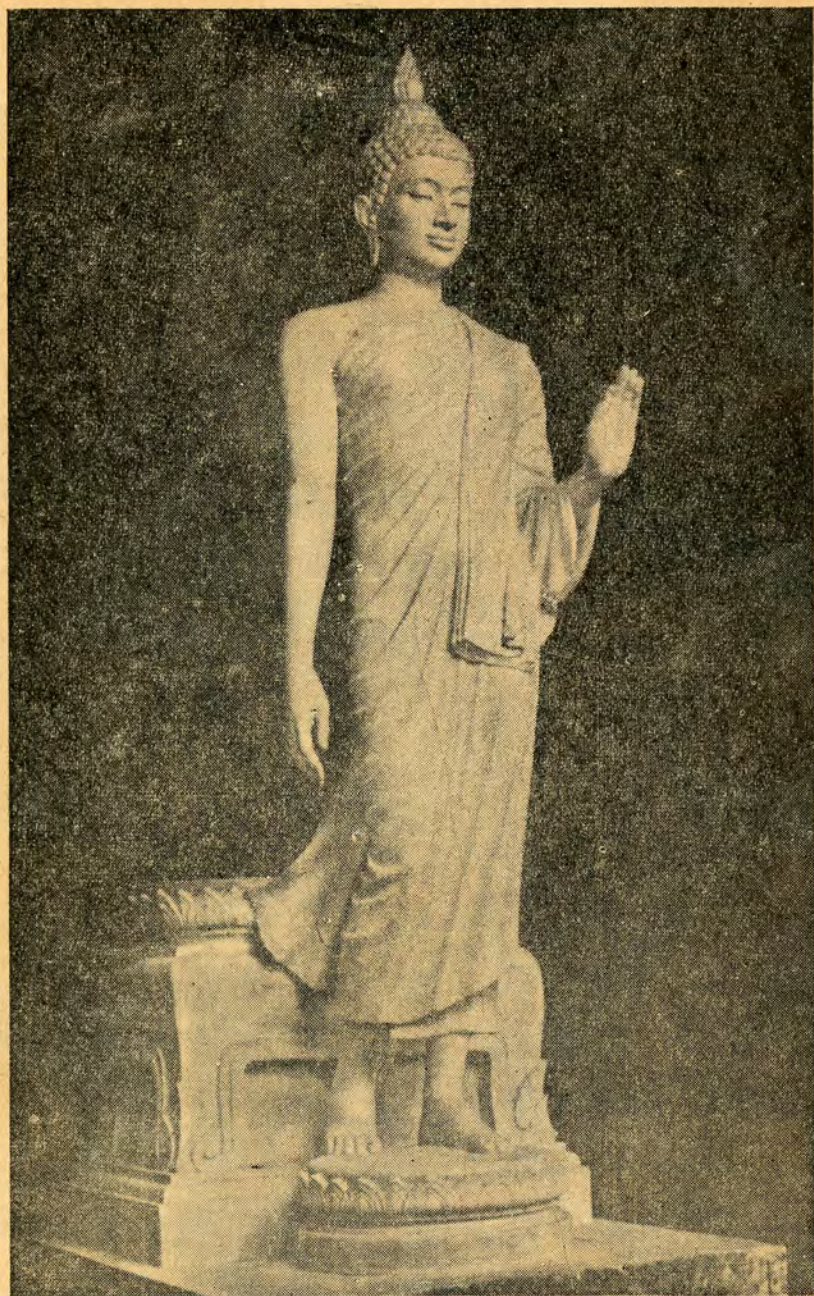
รูปที่ ๙๔

พระนรินทราย สัมฤทธิ์ อยู่ในหอพระสุราลัยพิมาน ในพระบรมมหาราชวัง
กรุงเทพฯ ๑ ศิลปะแบบรัตนโกสินทร์ สมัยรัชกาลที่ ๔



รูปที่ ๙๕

พระพุทธรูปปางขอฝน สัมภุทธ
ศิลปะแบบบรตันโกสินทร์ สมัยรัชกาลที่ ๕



รูปที่ ๙๖

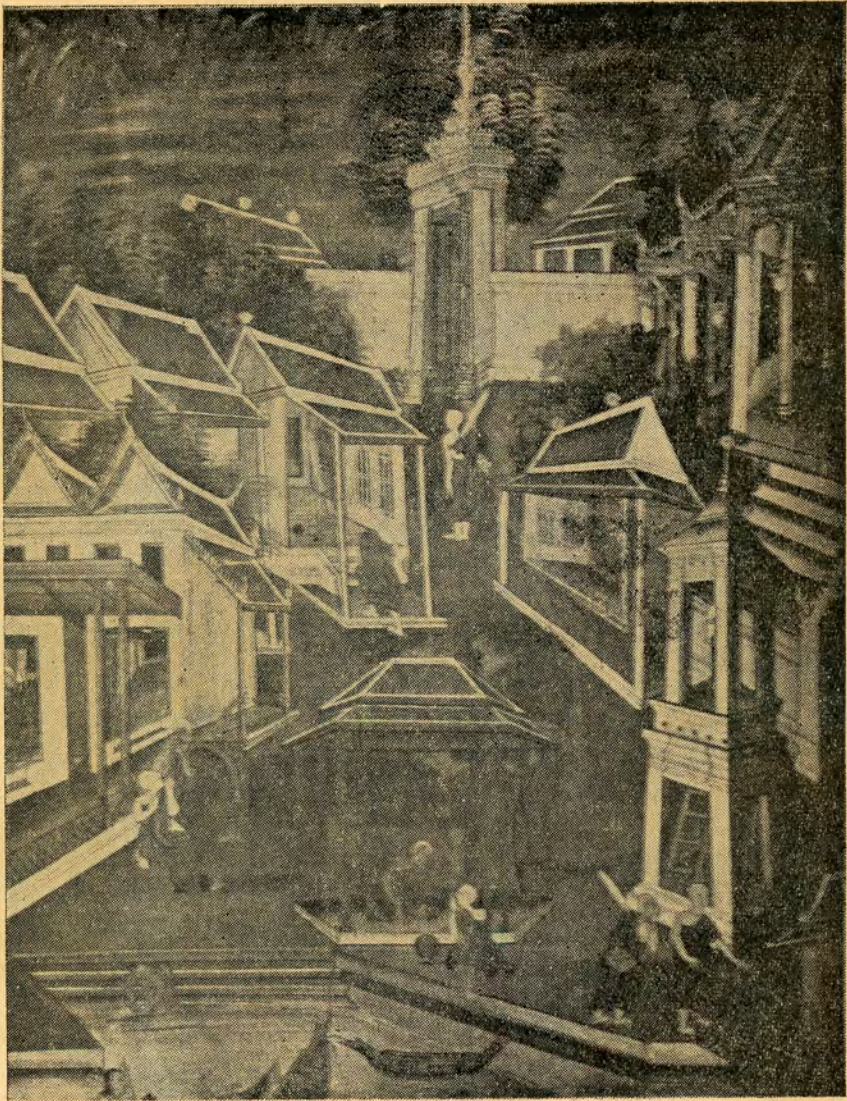
พระพุทธรูป ปูนปั้น สร้างเมื่อ พ.ศ. ๒๕๐๐

ศาสตราจารย์ศิลป์ พีระศรี เป็นผู้ปั้น



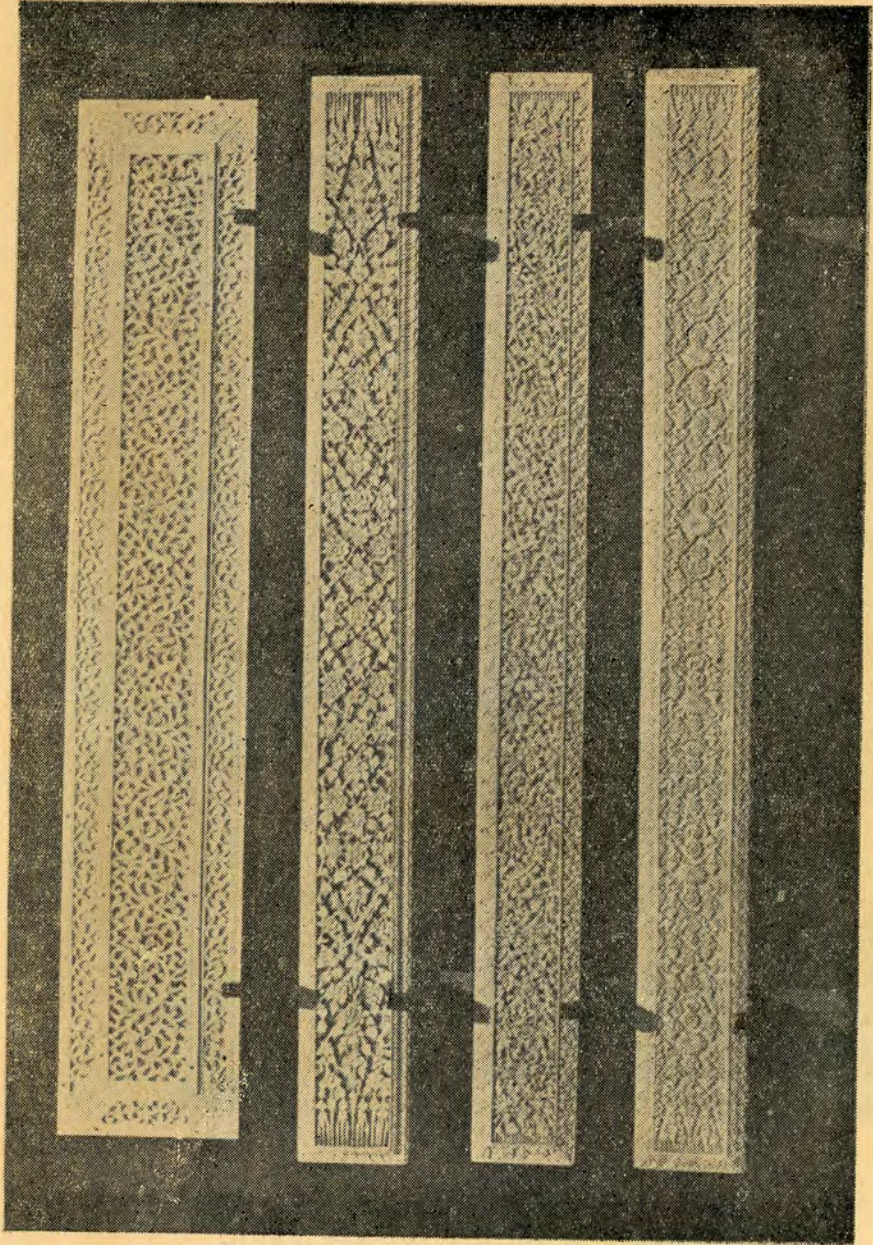
รูปที่ ๙๗

ภาพเขียนในพระวิหาร วัดสุทัศน์เทพวราราม
ศิลปะแบบรัตนโกสินทร์ สมัยรัชกาลที่ ๓



รูปที่ ๙๘

ภาพเขียนในพระอุโบสถวัดบวรนิเวศ ศิลปะแบบรัตนโกสินทร์
สมัยรัชกาลที่ ๙



รูปที่ ๙๙
รูป

ประกบหนังสือโบราณทำด้วยงาสลัก ศิลปะแบบรัตนโกสินทร์ กสินทร



รูปที่ ๑๐๐

พระปรางค์วัดระฆังโฆสิตาราม จังหวัดธนบุรี
ศิลปะแบบรัตนโกสินทร์ สมัยรัชกาลที่ ๑



พิมพ์ที่โรงพิมพ์ มหาวิทยาลัยธรรมศาสตร์ ท่าพระจันทร์ พระนคร
นายอกษ์ แก้วเทศ เป็นผู้พิมพ์และโฆษณา พ.ศ. ๒๕๐๖

