

# บันทึกย่อประวัติทั่วไปของศิลปะด้านอินเดียและตะวันออกไกล

ม.จ. สุภัทรดิศ ดิศกุล ทรงแปลจากบทความของนาย ฟิลิปป์ สเติร์น  
(Philippe Stern) ภัณฑารักษ์พิพิธภัณฑ์เมย์ ประเทศฝรั่งเศส  
ศาสตราจารย์ ยอร์ช เซเดส์ ตรวจแก้ไขให้ตรงตามต้นฉบับ  
ผู้แปลขออุทิศความอุทิศสาธุในการแปลหนังสือเรื่องนถวายนวราชพิภพ

ถือ

สมเด็จพระยาดีดำรงราชานุภาพ

[ต่อจากฉบับปีที่ ๖ เล่ม ๒ กรกฎาคม ๒๔๕๕]

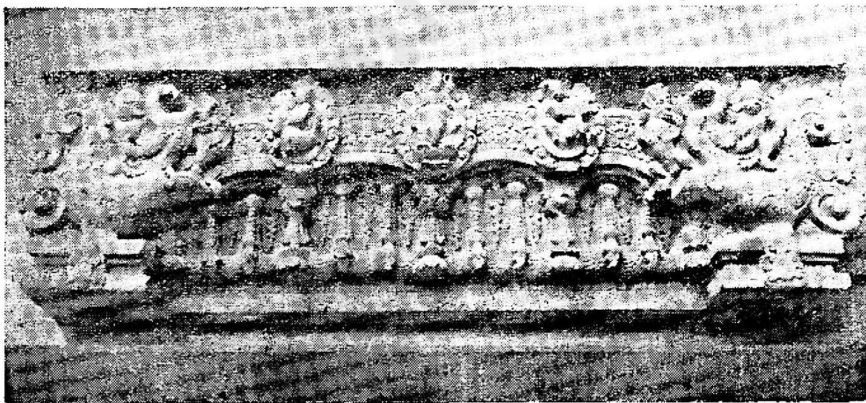
## ลวดลายเครื่องประดับ จะกินเวลา

นานเกินไปที่จะพูดถึง ลวดลายเครื่องประดับ  
ของขอมทุกชนิด ในที่นี้จะพูดถึง  
แต่เพียงทิวหลัง (linteau) ซึ่งเป็นลักษณะ  
พิเศษ และจะพูดถึงเพิ่มเติมเล็กน้อย  
เกี่ยวกับเสาขนาดย่อม (colonnettes) และ  
เกี่ยวกับเครื่องประดับรูปสัตว์คอบ นาค ซึ่ง

เป็นการคิดค้น ในบรรดาเครื่องประดับขอม  
ที่น่าชมมาก

จิตรแบร์ต เกอ โคราล เรมูซาค  
(Gilberte de Coral Rémusat) ได้ค้น  
พบว่าในลวดลายของขอม มีการสลักกัน  
ระหว่างสมัยที่มีการก่อสร้างลวดลาย (คือ  
การได้ รัชชธิปไตยมาจาก แชนนอนภายนอก

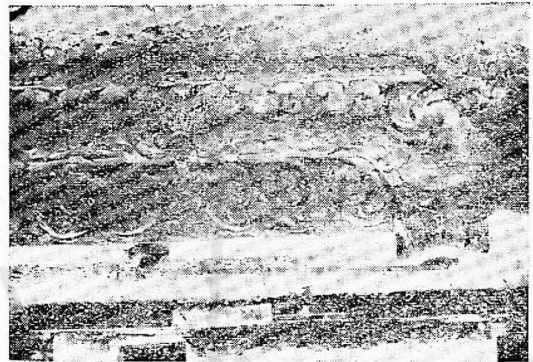
และการเลียน  
แบบเก่าที่มอญ  
แล้ว) ก็น่า  
สมัยเสียม (คือ  
การ ลอก ๓ แชน  
อย่างสั้นๆ จาก  
แบบ ที่มีความ



เจริญน้อยกว่า)

ในชั้นต้น ทับหลังก็เขียนแซมมาจาก  
รูปโค้งซึ่งทำด้วยไม้จากอินทนิล มีลายดอก  
ไม้ (guirlandes) และอนุหัตถ์ (pende-  
loques) พร้อมด้วยรูปวงกลมมีรูปบุคคล  
อยู่ในนั้น รูปโค้งนทานปลายทั้งสองข้าง  
ห้อยลงและมีรูปมกร (คอสัตว์นามวง)  
อยู่ทั้ง ๒ ข้าง มกรนี้จะแลเห็นหมดทั้ง  
ตัวและหันหัวเข้าข้างใน (ที่ชมขบอร์ รว  
พ.ศ. ๑๑๕๐) (รูปที่ ๘๐)

ในไม้ซำรูปวงกลมเหล่านี้ก็เปลี่ยน  
เป็นวงกลมที่มีรูปบุคคลอยู่ภายใน และ  
ในที่สุดก็เปลี่ยนเป็นเครื่องประดับเป็นลาย  
รูปดอกไม้ใบไม้ ใบไม้เล็ก ๆ ซึ่งปรากฏ  
จนบ่อย ๆ ตั้งแต่แรกในส่วนโค้งของลาย  
ดอกไม้บนเจริญขึ้น และเราก็มาถึงยัง  
สมัยทับหลัง ซึ่งเสียมมีรูปร่างเคยประกอบ  
ไปด้วย ท่อนกลมเป็นลวดลายรูปใบไม้อยู่

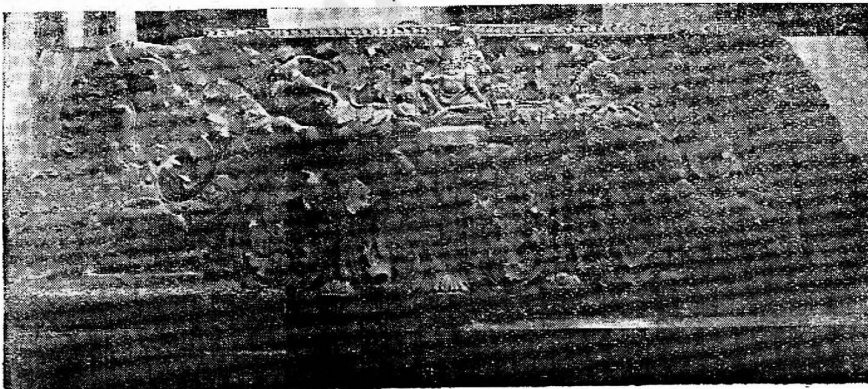


รูปที่ ๘๐

ตรงกลาง และมีใบไม้ซึ่งไม่เห็นทั้งใบแต่  
เห็นแต่เพียงด้านข้างเท่านั้น ตกลงมา จาก  
ท่อนกลมบน (รูปที่ ๘๑)

ราว พ.ศ. ๑๓๕๐ เราจะมาถึงการ  
ตั้งต้นใหม่อย่างน่าประหลาดใจ (คือแบบ  
กุเลน) เป็นการนึกคิดที่ประกอบขึ้นด้วย  
การ คิด ค้น พร้อม ด้วย อิทธิพล จากศิลปะ  
ชวาและการลอกแบบของเก่า บนทับหลัง  
ข้างอื่นเราจะเห็นเป็นต้นว่าท่อนกลมเป็นรูป  
ลวดลายใบไม้ยังคงอยู่

แต่มีรูปบุคคล  
เล็ก ๆ เพิ่ม  
ขึ้น มีรูป  
มกร หัน หัว  
ออกข้างนอก  
เหมือนที่ชวา  
แต่ มอง เห็น  
หมดทั้ง ตัว



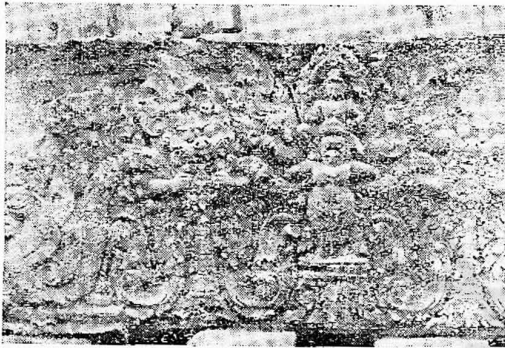
รูปที่ ๘๒

พ.ศ. ๒๔๕๕

### ประวัติศาสตร์ปั้นอินเดียและตะวันออกไกล

๕๓

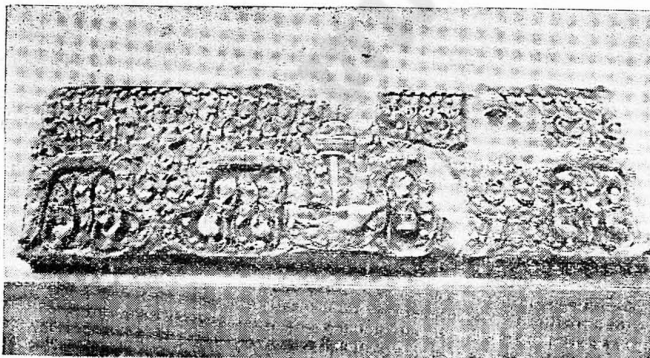
เหมือนศิลปะขอมสมัยเก่ากว่า และมีของ  
ใหม่ปรากฏขึ้น คือมีตนสถน (รูปที่ ๘๒)



รูปที่ ๘๓

ใน พ.ศ. ๑๔๕๐ ที่ทหราลย์ เราจะ  
เห็นมีทับหลังรูปร่างสูงชัน และมีเครื่อง  
ประดับมากขึ้น บางทีจะเป็นสมัยที่แสดง  
แบบของศิลปะขอมที่โตที่สุด แต่ทว่าแม้จะ  
มีการตกแต่งอย่างมากมาย และมีการรัง  
เกียรภาพว่างเปล่าถึงนักก็ยังคงรักษา  
ความมีระเบียบไว้อย่างเข้มงวด (รูปที่ ๘๓)

ในทันทีเราจะไม่คิด ตามวิวัฒนาการ  
ของ ทับหลัง ไป ตลอด ทุกสมัย ที่เจริญขึ้น



รูปที่ ๘๔

และเสื่อมลง ในศิลปะแบบนครวัด (พ.ศ.  
๑๖๕๐—๑๗๐๐) เราจะเห็นมีทับหลังยง  
ขึ้นซึ่งมีรูปโค้ง และมีใบไม้ ห้อยติดอยู่กับ  
รอบบุคคลมากที่สุดที่จะมากได้ อย่างไรก็  
ก็ยังคงรักษาความมี ระเบียบ ไว้เช่นเดิม  
(รูปที่ ๘๔)

ในตอนปลายของศิลปะขอม ทับ  
หลังมีรูปร่างใหม่ ๒ แบบปรากฏขึ้น คือ  
แบบหนึ่งมีท่อนกลมเป็นลวดลาย ใบไม้แต่  
ไม่ติดต่อกัน อีกแบบหนึ่งไม่มีท่อนกลม  
เป็นลวดลายใบไม้ แบบหลังนี้ปรากฏ  
ในศิลปะแบบนครวัด และโดยเฉพาะใน  
ศิลปะแบบบรรจงกรุ่นหลัง (คือตั้งแต่

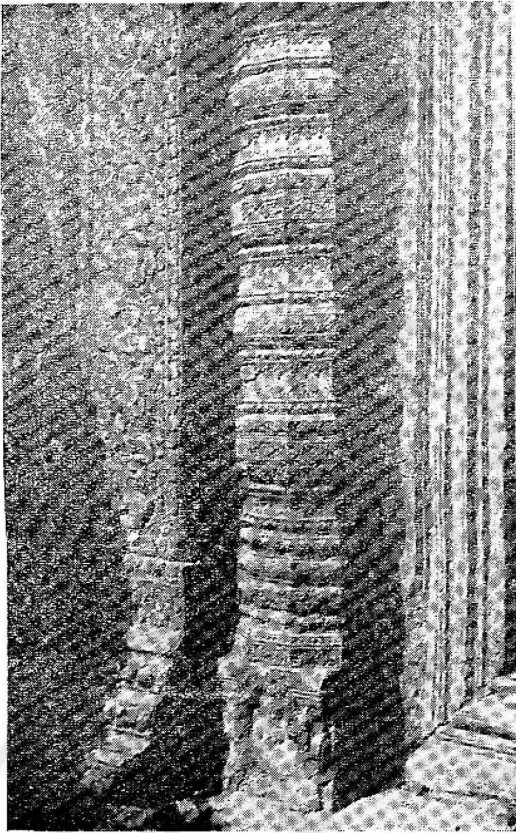


รูปที่ ๘๕

พ.ศ. ๑๖๕๐—๑๘๐๐) ท่อนกลมเป็นลวด  
ลายใบไม้นั้นหายไป มีแต่ลวดลายใบไม้

มีวนเป็นวง กลมพร้อมด้วยมี  
ใบไม้ผูกขึ้น มาจาก หัวกาล  
(คือสัตว์ไม่มีขากรรไกรกลาง)  
ซึ่งอยู่ ตรงกลาง ทั้ง สองด้าน  
(รูปที่ ๘๕) หัวกาลนี้เราจะ  
เห็นบ่อย ๆ ในทับหลัง ของ

ขอม



รูปที่ ๘๖

เสานาคเล็กซึ่งมีรูปร่างกลมแต่แรก  
นั้น ตั้งแต่ พ.ศ. ๑๓๕๐ เป็นต้นมา โดย  
ทั่วไปก็มีรูปเป็น ๘ เหลี่ยม ม้วนแหวน  
ทำเป็นเครื่องประดับ และยกเว้นสมัยลोक  
แบบของเก่าอย่างสมัยแล้ว ตราชนกกระทง  
ถึงสมัยบรรยงก์ ก็มีเครื่องประดับและวง  
แหวนนาคชน แต่ยังคงรักษาความม

ระเขยและระคยตำแหน่งเกยวงยวงแหวน  
ตรงกลางไว้อย่างแข็งแรง ลวดลายซึ่ง  
เป็นไข่มองเห็นเต็มไข่มองเห็นซึ่งเกิดจนพร้อม  
กับเสารูป ๘ เหลี่ยมแต่แรกนั้นกวัดมนไป  
เช่นเดียวกัน ในชั้นแรกมีแต่เพียงไข่ม  
เดียวในคานเดียว ครั้นต่อมาเพิ่มไข่ม  
จนพร้อมกบลดความสูงลง จนในที่สุด  
ก็เช่นแต่เพียงเครื่องประดับเล็ก ๆ มีรูป  
เหมือนพนดอยซึ่งคงอยู่จนถึงสมัยบรรยงก์

(รูปที่ ๘๖)

ในทันเราไม่สามารถที่จะพดลงเสาท  
ติดกับผนัง หน้าชน กรอบของหน้าชน  
ประดับลอมฐาน และในบรรดาเครื่อง  
ประดับรูปสัตว์เป็นต้นว่าช่างหรือสิงห์นั้นเค  
เราจะพดแต่เพียง นาค ซึ่งใช้เป็น  
เครื่องประดับสองข้างของทางเข้า เป็น  
การเล่นแบบอย่างเสาท มาจากงองอาจ  
ซึ่งเวลาเตรียมดี จะยกส่วนปลายสุด (ด้าน  
หน้า) ของลำตัวชนตั้งบนลำตัว โค้งหัว  
ลง พองคอซึ่งมีรูปลักษณะคล้ายหอยสังข์  
ออก ซหูย่นบนนั้น คอลักษณะเอง  
แต่ความหวเพิ่มชนหลายหัว ซึ่งทำให้  
เกิดเป็นสัตว์ตามความนึกคิด คือนาคของ  
ขอมชน

(ยังมีต่อ)