

ประติมากรรมขอม

ศาสตราจารย์ หม่อมเจ้าสุภัทรดิศ ดิศกุล
ทรงเรียบเรียง

จากบทความของ ศาสตราจารย์ จอง บัวเชอลีเย่
(ต่อจากนิตยสารศิลปากรปีที่ ๑๑ เล่ม ๔ พ.ศ. ๒๕๓๐)

ศิลปะแบบกุเลน (ราว พ.ศ. ๑๓๗๐-๑๔๒๐)

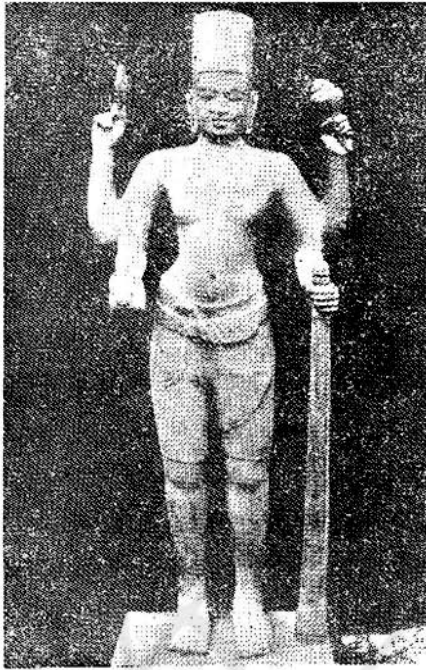
ศิลปะแบบที่ท่านฟิลิปป์ สเตอร์น (Ph. Stern) ได้เป็นผู้กำหนดขึ้น เมื่อคำนึงถึงลักษณะของประติมากรรมในคอนปลายของศิลปะแบบกำพงพระ รวมทั้งวิธีการสลักที่ตื้นแล้ว เทวรูปพระนารายณ์ที่รูปรุอาร์กซ์ (Rup Arak) ซึ่งเป็นเพียงหิน และมีลักษณะแข็งกระด้าง รวมทั้งมีวงโค้ง



(รูปที่ ๒๒)

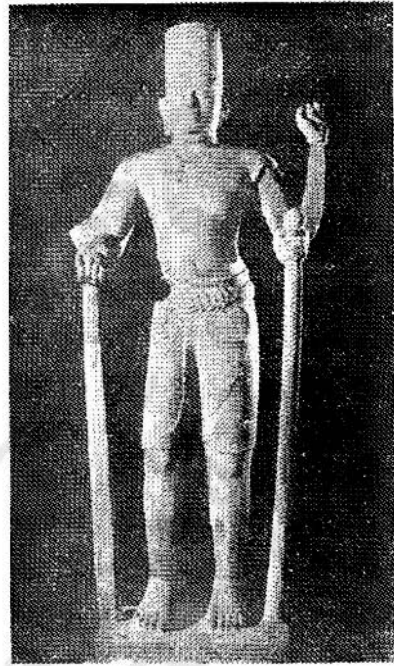
พระนารายณ์จากรูปรุอาร์กซ์ ศิลปหราช สูง ๑.๕๐ เมตร
พิพิธภัณฑ์เมตต์ กรุงปารีส ศิลปะขอมแบบกุเลน

สำหรับยึดตามทางขวางและส่วนสำหรับรองรับมือ (รูปที่ ๒๒) จึงควรเป็นประติมากรรมที่เก่าที่สุดในศิลปะแบบกุเลนนี้ แม้ว่าจะมีผ้านุ่งผิดแปลกไปก็ตาม สำหรับประติมากรรมอื่น ๆ ซึ่งมักเป็นเทวรูปพระนารายณ์สี่กร ก็มีลักษณะร่างกายแปลก ๆ กันไปบ้าง แต่มีส่วนแตกต่างกันแต่เพียงเล็กน้อยในเรื่องเครื่องแต่งกาย ประติมากรรมเหล่านี้แสดงความเป็นหน่วยเดียวกันอย่างแท้จริง คือไม่มีวงโค้งสำหรับยึดเลย และบางครั้งที่รองรับมือขาข้างล่างก็หายไปด้วย ประติมากรรมเหล่านี้ยื่นเอียงตะโพกเล็กน้อย มีรูปร่างกลมกลืนกันอย่างสนิทสนม เป็นอันว่าประติมากรรมจากปราสาทคำโรกราบ ซึ่งปัจจุบันนี้อยู่ในพิพิธภัณฑ์กรุงพนมเปญ (รูปที่ ๒๓) บางครั้งก็มีรูปร่างอ้วนขึ้นเล็กน้อย เช่น ประติมากรรมจากปราสาทมอคอป ปัจจุบันอยู่ใน



(รูปที่ ๒๓)

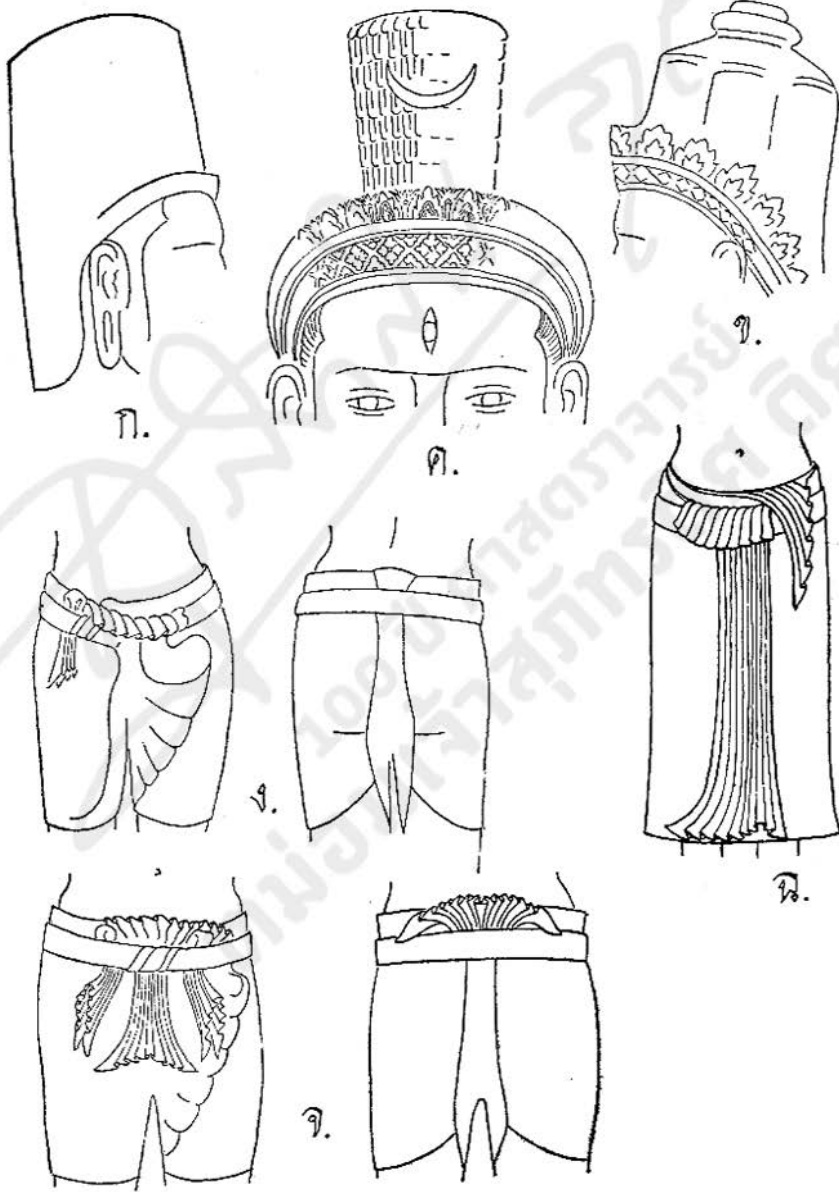
พระนารายณ์จากปราสาทมอดอปปหลังเหนือ
ศิลาทราย สูง ๓.๕๐ เมตร ศิลปะขอมแบบกulesn



(รูปที่ ๒๔)

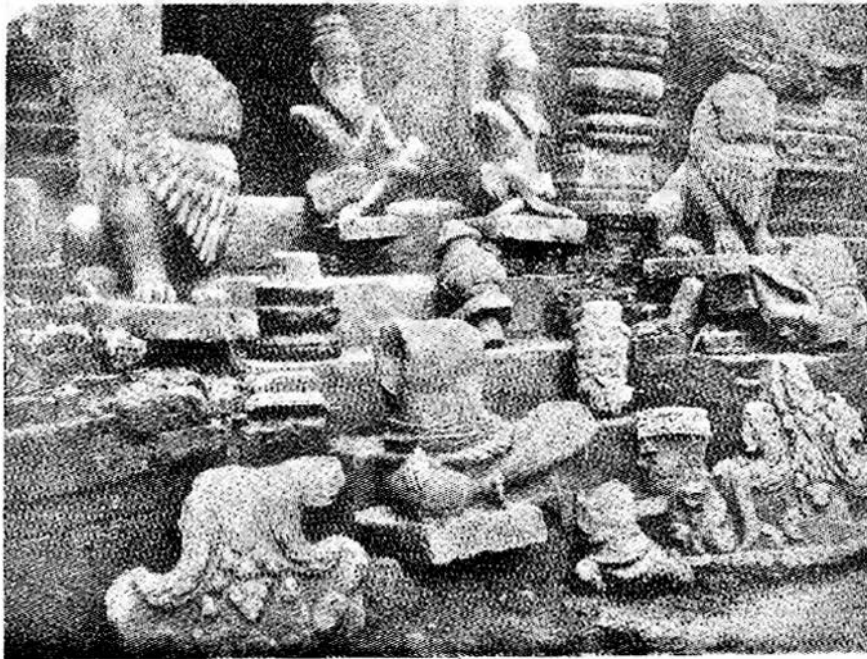
พระนารายณ์จากปราสาทมอดอปป ศิลาทราย สูง ๓.๕๓ เมตร
พิพิธภัณฑ์กรุงพนมเปญ ศิลปะขอมแบบกulesn

พิพิธภัณฑ์กรุงพนมเปญเช่นเดียวกัน (รูปที่ ๒๔) ประติมากรรมเหล่านี้ล้วนมีใบหน้ากว้าง คิ้วเริ่มเป็นเส้นตรงคม ยกเว้นเทวรูปพระนารายณ์ที่รูปอาร์ักษ์ซึ่งเป็นเพียงหินตั้งกล่าวมาแล้ว ผ้าโจงกระเบนก็นุ่งลงมาถึงหัวเข่า มีชายผ้าแหลมอยู่บนตะโพกค้ำซ้าย และยังมีชายผ้าเล็กๆ จีบเป็นริ้วอยู่ค้ำหน้าลำตัว (ไม่ว่าจะพับยื่นออกมาหรือไม่) ชายผ้าจีบเป็นริ้วนี้มีเข็มขัดผ้าคาร์อยู่เบื้องล่าง และชายเข็มขัดนี้ก็พับเป็นรูปสมอเรืออยู่บนตะโพกค้ำซ้าย (ภาพหลายเส้นที่ ๕ ง.) หมวกรูปทรงกระบอกสูง มีชายค้ำหลังห้อยลงมาเหนือท้ายทอย และค้ำหน้าอื่นเป็นมุมแหลมออกไปเหนือขมับ แต่สำหรับเทวรูปพระนารายณ์ที่ปราสาทมอดอปปซึ่งปัจจุบันอยู่ ณ พิพิธภัณฑ์กรุงพนมเปญ หมวกรูปทรงกระบอกกลับไม่คลุมทับขมับ และมีสายเส้นนูนสำหรับรองรับกระบังหน้าที่อาจถอดออกได้ กระบังหน้าแบบนี้มีสลักอยู่บนประติมากรรมรูปอื่นๆ จากศาสนสถานแห่งเดียวกัน (ภาพหลายเส้นที่ ๕ ก.) ประติมากรรมต่างๆ ซึ่งขุดค้นพบที่ปราสาทมอดอปปอันเป็นศาสนสถานรุ่นหลังสุดในศิลปะ



ภาพถ่ายเส้นที่ ๕

ขอมแบบกุเลน (รูปที่ ๒๕) แสดงให้เห็นถึงลักษณะของศิลปะแบบพระโคแล้ว เป็นต้นว่าความงาม และเครื่องแต่งกายของเทวรูปพระนารายณ์ ซึ่งปัจจุบันนี้อยู่ที่พิพิธภัณฑ์ที่เกมีท์ บุคคลนั่งชันเข่าขวา ฤๅษีมีเคราและเกล้า "ชฎามงกุฎ" เป็นรูปทรงกระบอกประกอบด้วยวงกลมซ้อนกันขึ้นไปเป็น ชั้นๆ ประติมากรรมสวมกระบังหน้าสลักอยู่เหนือศีรษะ กระบังหน้าแบบนี้เป็นต้นเค้าของ กระบังหน้าในศิลปะสมัยเมืองพระนคร (Angkor) หมวกทรงกระบอกหลายเหลี่ยมมียอดซ้อนกัน เป็นชั้นๆ (ภาพลายเส้นที่ ๕ ข.) อันเป็นต้นเค้าของศิราภรณ์พระนารายณ์ในศิลปะแบบพระโค รูปกรูทอลอยตัวเป็นครั้งแรก ๆ ล ฯ ในศิลปะแบบกุเลนนี้ไม่ได้ค้นพบประติมากรรมรูปสตรี แม้ว่า จะมีภาพสลักบนหินที่โคปมหาฤๅษี แต่ก็ชำรุดมาก และไม่อาจกำหนดอายุได้อย่างแน่นอน



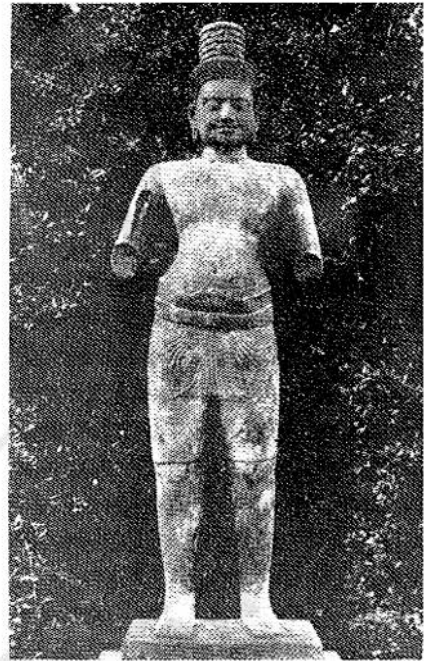
(รูปที่ ๒๕)

ประติมากรรมศิลาทรายซึ่งค้นพบ ณ ปราสาทมอดอป ศิลปะขอมแบบกุเลน

ศิลปะแบบพระโค (ราว พ.ศ. ๑๔๒๐-หลัง พ.ศ. ๑๔๓๖)

ในสมัยนี้ประติมากรรมไม่มีเครื่องสำหรับยึดอีกต่อไป เช่นรูปพระอิศวร ณ ปราสาท บากอง ปัจจุบันอยู่ในพิพิธภัณฑ์กรุงพนมเปญ (รูปที่ ๒๖) ในขณะที่เดียวกันเริ่มมีประติมากรรม

รวมเป็นหมู่เป็นครั้งแรก เช่น เทวรูปพระอุมาคงคา ปตีศวร ณ ปราสาทบากอง และมีการแสดงท่าเคลื่อนไหวเป็นครั้งแรกสำหรับประติมากรรมลอยตัว เช่น รูปครุฑ ณ ปราสาทบากอง ซึ่งเป็นต้นเค้าของรูปครุฑที่ปราสาททมณ เกาะแกร์ นอกจากนี้ ก็มีภาพสลักหินขนาดใหญ่เป็นครั้งแรก เช่น บนฐานชั้นบนของปราสาทบากองอีก ทางด้านสุนทรียภาพ ลักษณะค่อนข้างอ้วนในตอนปลายศิลปะแบบกุเลน ได้กลายเป็นลักษณะความอ้วนไปอย่างแท้จริงสำหรับประติมากรรมรูปบุรุษ แต่สำหรับประติมากรรมรูปสตรีนั้นยังไม่มีแม้ว่าจะมีเนื้อหนังเต็มปรากฏอยู่ที่ตาม ทำย่นเอียงตะโพกยังคงมีอยู่แต่ก็ลดน้อยลงไป ใบหน้าแสดงลักษณะตามแบบศิลปะกุเลน คือ ใบหน้าใหญ่ เส้นคิ้วตรงคมเป็นสันนูนต่อกัน สำหรับบุรุษก็มีหนวดและมี



(รูปที่ ๒๖)

พระอิศวรจากปราสาทบากอง ศิลาราย สูง ๑.๘๗ เมตร
พิพิธภัณฑ์กรุงพนมเปญ ศิลปะขอมแบบพระโค

เคราที่โกนแล้วประกบอยู่ด้วยเสมอ เครื่องแต่งกายทั้งบุรุษและสตรีเป็นผ้าเรียบไม่มีริ้ว คงมีริ้วเฉพาะบางตอนเท่านั้น ผ้าโจงกระเบนสำหรับบุรุษ ยังคงนุ่งค่อนข้างยาว และมีชายผ้าประกบอยู่บนตะโพกด้านซ้าย แต่ชายผ้าข้างบนที่จีบเป็นริ้วก็มักจะแผ่ออกเป็นรูปพัดเหนือเข็มขัดผ้า ชายเข็มขัดเองก็ห้อยลงมาเป็นรูปสโมเรืออยู่ทางด้านหน้าลำตัว และมีชายเล็ก ๆ จีบเป็นริ้วอยู่สองข้าง (ภาพลายเส้นที่ ๕ จ.) ผ้าโจงกระเบนและเข็มขัดแบบนี้สืบต่อลงมาโดยตรงจากเครื่องแต่งกายของเทวรูปพระนารายณ์ ณ ปราสาทถมอคอป ซึ่งปัจจุบันอยู่ ณ พิพิธภัณฑ์ที่เคมต์ รูปพระนารายณ์จากปราสาทถมอคอปเองก็สวมเครื่องแต่งกายสืบต่อลงมาจากเทวรูปที่เก่ากว่า ณ ปราสาทตระพังโตตุงโงและปราสาทตระพังฟงอีกต่อหนึ่ง อย่างไรก็ตาม ก็มีการผิดแปลกกันไปบ้างเล็กน้อยในการจัดชายผ้าด้านบนและบางครั้งเข็มขัดก็มีชายที่เป็นริ้วแต่เพียงชายเดียว สำหรับผ้านุ่งสตรี ก็นุ่งแบบโสร่งพันรอบตัว มีชายผ้าเป็นริ้วรูปสามเหลี่ยมพับยื่นออกมาหน้าท้อง ซึ่งมักห้อยอยู่บนตะโพกด้านซ้าย (แต่เมื่อต้องการความได้สัดส่วน เป็นต้นว่าบนภาพเทพธิดาซึ่งเป็นภาพสลักหินต่อกัน ชายผ้ารูปสามเหลี่ยมนี้ก็สลักขึ้นตามกฎความได้สัดส่วนด้วย คือบางครั้งก็ห้อยอยู่ข้างซ้าย บางครั้งก็ห้อยอยู่ข้างขวา นอกจากนี้ภาพสลักหินต่อยังสวมเครื่องประดับเต็มที่ด้วย เป็นต้นว่า สร้อยคอ เข็มขัดคาดบนลำตัว เข็ม

ซัดคาคบนผ้าพุ่ง สร้อยข้อมือ ฯลฯ เครื่องประดับดังกล่าวไม่เคยปรากฏแก่ประติมากรรมลอยตัวเลย คงเป็นเพราะแต่เดิมประติมากรรมลอยตัวสวมเครื่องประดับที่ถอดออกได้นั่นเอง) นอกจากนี้ก็มีจีบผ้าเป็นริ้วห้อยอยู่ทางคานหน้าของลำตัวอีก มีชายเบื้องล่างย้วยไปทางด้านขวา และยังมีชายผ้าข้างบนพับย้อนออกมาหน้าเข็มขัดที่เรียบอีก (ภาพลายเส้นที่ ๕ ฉ.) สำหรับภาพสลักนูนต่ำ ริ้วผ้าก็มักเป็นระเบียบและมักมีอยู่โดยทั่วไปสำหรับภาพเทพธิดา เป็นต้นว่าที่ปราสาทบาบอง (พ.ศ. ๑๔๒๔) เทวรูปทั้งหมด รวมทั้งเทพธิดาและทวารบาล สวมกระบังหน้าซึ่งยุ่งยากกว่าที่ปราสาทมอคอปเล็กน้อย กระบังหน้านี้สวมอยู่หน้าศิราภรณ์ มีศิราภรณ์แบบใหม่เป็นรูปมงกุฎสำหรับพระนารายณ์ รวมทั้ง “ชฎามงกุฎ” สำหรับพระอิศวร (ภาพลายเส้นที่ ๕ ค.) “ชฎา” นี้เป็นมวยผมสูงแคบ ผายออกข้างบนเล็กน้อย ประกอบด้วยวงผมเล็ก ๆ หลายวงซ้อนกันน้อยอย่างมีระเบียบ

(ยังมีต่อ)

