

รายงานการนำนักศึกษาคณะโบราณคดีมหาวิทยาลัยศิลปากร

ไปทำการขุดค้นที่อำเภออุ้มของ จังหวัดสุพรรณบุรี

ครั้งที่ ๑ และครั้งที่ ๒

ม.จ. สุภัทรทิศ ศิษย์กุล นิพนธ์

ครั้งที่ ๑

ออกเดินทางจากพิพิธภัณฑสถานแห่งชาติ
กรุงเทพฯ ๗ เมื่อดือนที่ ๑๕ มีนาคม ๒๕๐๒
เวลา ๗.๐๐ น. โดยรถจักรกลางของกอง
โบราณคดี นักศึกษาคณะโบราณคดีและ
นักเรียนเตรียมโบราณคดีเดินทางไปรวม
๑๕ คน มีอาจารย์ควบคุมไป ๓ ท่าน คือ
นายชิน อภัย น.ส. จิรา จันทรานนทนิยวัฒน์
และ ม.จ. สุภัทรทิศ ศิษย์กุล

ในการเดินทางได้แวะที่จังหวัดนครปฐม
เพื่อรับประทานอาหารเช้า และไปถึงอำเภอ
อุ้มของราว ๑๓.๐๐ น. นายเจริญ ผ่านธิ หิว
หน้าหน่วยศิลปากรที่ ๒ ซึ่งมีทหารอยู่ ณ
อำเภออุ้มของได้คอยรับอยู่ และพาไปพักยัง
หอประชุมสภาตำบลอุ้มของ ซึ่งอยู่ใกล้เคียง
กับที่ว่าการอำเภอ ๗ จากนั้นนักศึกษาได้
เดินทางไปชมเทวรูปในศาลเจ้าท่าพระยา-
จักร และบรรดาโบราณวัตถุที่เก็บไว้ ณ ที่
ทำการของหน่วยศิลปากรที่ ๒

เมื่อรับประทานอาหารกลางวันแล้ว ก็
ได้เดินทางโดยรถจักรต่อไปยังพระเจดีย์ยุทธ

หิตถ ณ ตำบลดอนเจดีย์ ซากดึกดำบรรพ์
วัดซากพระเจดีย์ก่อด้วยอิฐระนาดด้วย แต่
เป็นการยากที่จะกล่าวได้ว่าพระเจดีย์องค์
สร้างขึ้นในสมัยใด จากนั้นได้เดินทางต่อไป
ยังจังหวัดสุพรรณบุรี ตามทางได้แวะชม
วัดป่าเด็งโดยมี เจ้าพ่อหลักเมือง วัด
พระศรีรัตนมหาธาตุ และไปชมแผ่นไม้สลัก
พระพุทธรูปปางซางด้านหลังมีการสลักเป็นรูป
อาดันเปล้าแทนพระพุทธรูปองค์ตามคติแบบ
เดิม พระพุทธรูปท่านอยู่ในมณฑปที่วัด
พระรูป ออกจากนั้นก็ได้ขึ้นสะพานข้าม
แม่น้ำเข้าไปยังตัวจังหวัด หยุดแวะรับประ-
ทานอาหารว่าง แล้วขึ้นรถกลับ ซากดึก
ดำบรรพ์ได้แวะที่หมู่บ้านดาวพวง

วันที่ ๑๖ มีนาคม เมื่อรับประทานอาหาร
อาหารเช้าแล้วก็ได้ขึ้นรถกลับและลงเดินไป
คอกช้างซึ่งเป็นที่เขาพนดินขึ้นเป็นวงล้อม
รอบไว้ ๒ แห่ง ที่เขานอนอาจจะเป็นที่เขาจับ
ช้างมาแต่ก่อนก็ได้ ออกจากนั้นได้ไปแวะที่
หมู่บ้านดาวโง่ง หมอผีประจำหมู่บ้านได้
แสดงการประกอบพิธีให้ดู มีการเผาขลุ่ย

ประกอบ จากหนังสือได้รับประทานอาหาร
กลางวันที่เอามาด้วย ณ วัดบ้านดอน คอน
บายไปเดินดูแถวท่อนประวัตศาสด์ มี
เศษถวดยชามอยู่เป็นจำนวนมาก ณ ทนมีผู้
เคยชุดพบเครื่องมอหิน และมีลูกบค้อยเป็น
จำนวนมากบนพพดิน คอนเยนมเวตาเราจึง
เลยไปที่เขาพระ ชมเทวรูปและพระพุทธรูป
แถวถดบตพก โนเยนวนหนายชิน อยดึ และ
น.ส. จีรา จันทรานท่นยวณด ได้เดินทาง
โดยรถลึปกตบกรุงเทพ ฯ คงเหลือแต่
ม.จ. สุกัทรตศึ ศศกุต เป็นผู้ควบคุมนัก
ศศึกษา

วันที่ ๑๗ มีนาคม เป็นวันเริ่มลงมือชุด
โบราณสถานเป็นวันแรก นายเจริญ ผานูธิ
ได้นำคณะนักศศึกษาไปทำการชุดซากโบราณ
สถานทางทิศตะวันตก ภายในตัวเมืองอยู่ของ
เป็นซากโบราณสถานค่อนข้างใหญ่ ก่อ
ด้วยอิฐ มีผู้มาลักชุดเอาของ โดยเจาะลงไป
ตรงกลางอยู่แต่ก่อนแล้ว ในการชุดนี้ได้
แบ่งนักศศึกษาออกเป็น ๒ พวก คือ พวกหนึ่ง
ชุดตรงกลางตามช่องที่มีผู้เจาะไว้แต่ก่อน
และอีกพวกหนึ่งชุดหาฐานภายนอก อาหาร
กลางวันได้นำไปรับประทานใกล้ ๆ กับที่ชุด
นั้น คอนเข้าไม่ได้พบอะไรเลย คอนบายพบ
เศษเศียรปูนปั้น ๑ เศียร มีลักษณะคล้ายกับ
ศิลปะแบบทวารวดี

วันที่ ๑๘ มีนาคม ได้ทำการชุด ณ ที่
เดิม แต่ไม่ได้พบอะไรอีก นอกจากเศษอิฐ
จึงได้ตกลงกันว่าในวันที่ ๑๘ จะย้ายไปชุด
ชุด ณ ซากโบราณสถานแห่งใหม่ ใน
คอนเยนวนหน นายชิน อยดึ และนายตรี
อมาคยกุต หัวหน้ากองวรรณคดีและประ-
วัตศาสด์ ได้มาคุตดูงานที่ทำการชุดด้วย

วันที่ ๑๙ มีนาคม ย้ายไปทำการชุด
ในตอกแห่งหนึ่ง ซึ่งมีรูปเป็นลึเหลี่ยมผนผา
และมีกระเบองมุงหลังคาตกอยู่หลายแผ่น
แต่ก็ไม่ได้พบอะไรเลย แม้แต่เศษอิฐ
สันนิษฐานว่าในชั้นเดิมที่แห่งนี้ อาจจะเป็น
โรงไม้ก็ได้ เมื่อโรงไม้พังไปหมดแล้ว จึง
เหลือแต่เศษกระเบอง นายเจริญ ผานูธิ ได้
นำไปชุดซากพระเจดีย์อกแห่งหนึ่ง อยู่นอก
คูเมืองออกไปทางทิศตะวันตก อยู่ในดิน
ของเอกชน กล่าวว่ ณ ทนเคยมีผู้ชุดพบ
องค์พระพุทธรูปประทับนั่งห้อยพระบาท
ทำด้วยปูนปั้นมาแต่ก่อน ซากพระเจดีย์แห่ง
นี้ ปัจจุบันเหลือเป็นเนินดินวัดโดยรอบยาว
๕๕.๕๐ เมตร และมีเส้นผ่าศูนย์กลางยาว
ประมาณ ๑๑.๒๐ เมตร ได้ลงมือชุดกันตั้งแต่
คอนเข้า โดยแบ่งออกเป็น ๒ พวก คือพวก
หนึ่งชุดตรงกลาง และอีกพวกหนึ่งชุดฐาน
รอบนอก แต่คอนเข้าไม่ได้พบอะไรเลย
คงพบแต่เศษอิฐ และเศษปูนที่แตกหัก ไม่มี

พ.ศ. ๒๕๐๒ รายงานการนำนักศึกษาคณะโบราณคดีมหาวิทยาลัยศิลปากร ฯ

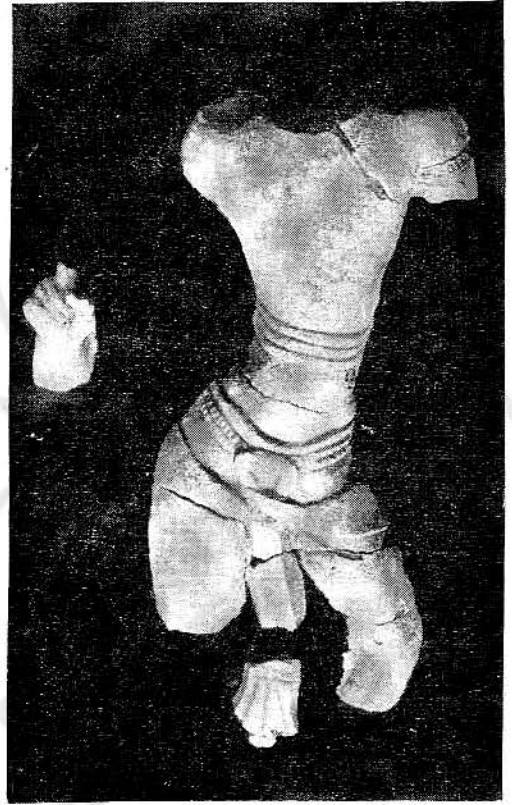
ลวดลายอะไร ตกต่อนบาย เมื่อรูปประทุน
อาหารกลางวันแล้ว จึงชุดคือ มาถึงตอน
ได้ชุดเข้ามาจนถึงแนวที่บนบทเคยใช้ประ-
ดับพระเจดีย์หกพงลงมา จึงชุดพบบน
ต่าง ๆ เป็นจำนวนมากมาย ในฉนวนได้ชุดพบ
ทุก ๆ ๒๐ ชั้น คือ

๑. องค์พระพุทธรูปประทับนั่งห้อย
พระบาท สูง ๒๙ ซม. กว้าง ๒๑ $\frac{๑}{๒}$
ซม.
๒. องค์พระพุทธรูป (มี ๒ ท่อน) สูง
๓๐ ซม. กว้าง ๑๗ $\frac{๑}{๒}$ ซม.
๓. องค์พระพุทธรูป สูง ๓๓ ซม.
กว้าง ๓๔ ซม.
๔. องค์พระพุทธรูป (มี ๒ ท่อน) สูง
๒๓ $\frac{๑}{๒}$ ซม. กว้าง ๑๖ $\frac{๑}{๒}$ ซม.
๕. องค์พระพุทธรูป สูง ๑๖ ซม.
กว้าง ๑๖ $\frac{๑}{๒}$ ซม.
๖. ฐานพระพุทธรูปประทับนั่งขัด
สมาธิ สูง ๑๓ ซม. กว้าง ๒๑ $\frac{๑}{๒}$ ซม.
๗. ฐานบัวพระพุทธรูปและพระบาท
สูง ๑๗ ซม. กว้าง ๒๐ $\frac{๑}{๒}$ ซม.
๘. ฐานบัวพระพุทธรูปและพระบาท
สูง ๑๗ ซม. กว้าง ๑๗ $\frac{๑}{๒}$ ซม.
๙. ฐานบัวพระพุทธรูปและพระบาท
ข้างเดียว สูง ๓๒ ซม. กว้าง
๑๘ ซม.

๑๐. ฐานบัวและพระบาทชั้นเล็ก สูง ๗
ซม. กว้าง ๑๓ ซม.
๑๑. ครุฑ สูง ๑๘ ซม. กว้าง ๓๗ ซม.
๑๒. ปีกครุฑ สูง ๓๐ ซม. กว้าง ๑๖ $\frac{๑}{๒}$
ซม.
๑๓. ปีกครุฑ สูง ๑๕ ซม. กว้าง ๑๓ $\frac{๑}{๒}$
ซม.
๑๔. เศียรพระพุทธรูป สูง ๒๒ ซม.
กว้าง ๓๓ $\frac{๑}{๒}$ ซม.
๑๕. เศียรพระพุทธรูป สูง ๒๓ $\frac{๑}{๒}$ ซม.
กว้าง ๑๕ ซม.
๑๖. เศียรพระพุทธรูปมีแผ่นหลัง สูง
๒๑ ซม. กว้าง ๑๖ ซม.
๑๗. ฉายก้านชด สูง ๑๘ ซม. กว้าง
๓๓ ซม.
๑๘. ฉายก้านชด สูง ๓๐ $\frac{๑}{๒}$ ซม. กว้าง
๑๒ $\frac{๑}{๒}$ ซม.
๑๙. ฉายก้านชด กว้าง ๑๓ $\frac{๑}{๒}$ ซม.
ยาว ๘ $\frac{๑}{๒}$ ซม.
๒๐. ฉายก้านชด กว้าง ๘ $\frac{๑}{๒}$ ซม. ยาว
๘ $\frac{๑}{๒}$ ซม.

ได้นำของเหล่านี้มาเก็บไว้ที่หน่วยศิลปา
กร
วันที่ ๒๐ มีนาคม ได้กลับมาขุดที่เก่า
และได้ของบนบนเพิ่มชนอีก ๑๐ ชั้น คือ

๑. เศียรพระพุทธรูปมียอด สูง ๒๒ ซม.
กว้าง ๒๓ ซม.
๒. องค์พระพุทธรูปประทับนั่งมี ๒ ท่อน
 - ก. ท่อนบน สูง ๑๖ ซม. กว้าง ๒๓ ซม.
 - ข. ท่อนล่าง สูง ๓๒ ซม. กว้าง ๒๔ ซม.
๓. องค์พระพุทธรูปประทับนั่ง มี ๒ ท่อนเช่นกัน
 - ก. ท่อนบน สูง $๒๒ \frac{๑}{๒}$ ซม. กว้าง $๒๒ \frac{๑}{๒}$ ซม.
 - ข. ท่อนล่าง สูง $๒๕ \frac{๑}{๒}$ ซม. กว้าง ๒๓ ซม.
๔. ฐานบัวพระพุทธรูปมีพระบาทข้างเดียว สูง $๑๐ \frac{๑}{๒}$ ซม. กว้าง ๑๔ ซม.
๕. องค์เทวรูป สูง $๒๕ \frac{๑}{๒}$ ซม. กว้าง $๑๖ \frac{๑}{๒}$ ซม.
๖. องค์เทวรูป (รูปที่ ๑)
 - ก. ท่อนบน สูง ๒๓ ซม. กว้าง ๑๖ ซม.
 - ข. ต้นเขมเบองซ้าย สูง $๘ \frac{๑}{๒}$ ซม. กว้าง ๘ ซม.
 - ค. มีขอขวา สูง ๓๓ ซม. กว้าง ๗ ซม.
 - ง. บนเขม สูง $๓๓ \frac{๑}{๒}$ ซม. กว้าง ๑๘ ซม.



รูปที่ ๑ องค์เทวรูปปูนปั้น

๑. ต้นขาเบองขวา สูง ๑๓ ซม. กว้าง ๘ ซม.
๒. ขาซ้ายค่อนบน สูง ๗ ซม. กว้าง $๑๔ \frac{๑}{๒}$ ซม.
๓. ขาซ้ายค่อนล่าง สูง $๘ \frac{๑}{๒}$ ซม. กว้าง ๖ ซม.
๔. ต้นขาเบองซ้าย สูง $๘ \frac{๑}{๒}$ ซม. กว้าง $๗ \frac{๑}{๒}$ ซม.
๕. ต้นขาเบองซ้ายล่าง สูง ๓๐ ซม. กว้าง $๖ \frac{๑}{๒}$ ซม.

๗. องค์เทวรูป สูง $๑๗\frac{๑}{๒}$ ซม. กว้าง ๓๕ ซม.

๘. คนแควระนั่ง สูง $๒๓\frac{๑}{๕}$ ซม. กว้าง $๒๓\frac{๑}{๕}$ ซม.

๙. คนแควระนั่ง สูง ๒๓ ซม. กว้าง ๑๘ ซม.

๑๐. ขอดเจดีย์? สูง ๒๖ ซม. กว้าง ๒๖ ซม.

นอกจากนี้ยังได้ขุดพบพระพุทธรูปยืนสัมฤทธิ์แบบทวารวดีปางเทศนาสูง ๑๓ ซม. ฝีมืองดงามอย่างขลัง ยังมีอิทธิพลของศิลปะ



รูปที่ ๒ พระพุทธรูปยืนสัมฤทธิ์ แบบทวารวดีปางเทศนา สูง ๑๓ ซม.

แบบคุปตะจากอินเดียอยู่มาก (รูปที่ ๒) และพระพิมพ์ดินเผาแบบทวารวดี เป็นพระ-

พุทธรูปยืนปางประทานอภัยขนาดสูง $๘\frac{๑}{๒}$ ซม. (รูปที่ ๓) ด้วย นำสันนิษฐานว่าทาง

พระพุทธรูปสัมฤทธิ์และพระพิมพ์แต่เดิมคงจะบรรจุอยู่ในพระเจดีย์มาก่อน ครั้น

เมื่อผู้รายนำมาขุด จะโดยไม่เห็นหรือไม่ต้องการก็ตาม ได้โยนทิ้งออกมาข้างนอก

พวกเรายังได้มาพบเขา ๑ ชิ้นได้ทำการขุด

อยู่จนเย็น จึงได้กลับมากพบ บรรดาปณ

และวัตถุที่ขุดพบ ณ พระเจดีย์ของคนด้อให้เห็น

ว่าพระเจดีย์ของคนคงจะสร้างชนในสมัย

ทวารวดีรุ่นหลัง เพราะเหตุว่าแม่จะมี

ลักษณะคล้ายกับศิลปะกรรมสมัยทวารวดีซึ่ง

คนพบที่จังหวัดนครปฐมมากก็ตาม แต่

บรรดาวัตถุที่พบ ณ อำเภออุทธรณ์

ก็มีฝีมือหยากกว่าจะเป็นรุ่นหลัง ฝีมือเอง

ก็จริงจะเป็นศิลปะแบบอุทธรณ์ตนอยู่แต่

ทั้งนี้ก็เป็นพยานหลักฐานอย่างหนึ่งว่าเมือง

อุทธรณ์คงจะสร้างพร้อม ๆ กับเมือง

นครปฐม และศิลปะ ณ เมืองนี้ก็ได้สืบต่อ

จากสมัยทวารวดีลงมาจนถึงสมัยของ

พระพุทธรูปสัมฤทธิ์ปางเทศนา ซึ่งคนพบ

และอาจจะมาอยู่ใรรวดพุทธศตวรรษที่

๑๑ นั้น อาจจะมาจากท้องถิ่นใด เพราะเหตุ

ว่าเป็นของเดิมมาก มีรอยทาสีแดงเกิดคือวัตถุ

ส่วนใหญ่ที่คนพบ คนพบทางด้านทิศตะวันออก

ออกของซากเจดีย์ การขุดครั้งหนึ่งไม่ได้พบฐานเดิมเลย จึงได้แต่ขอให้นายเจริญ ฆานูรี หัวหน้าหน่วยศิลปากรที่อุทธรณ์ทำการขุดต่อไป

และดูแลนักศึกษา และรักษาด้วยตนเอง แล้วยังได้เดินทางกลับกรุงเทพฯ ถึงกรุงเทพฯ เวลาราวประมาณ ๑๕.๐๐ น.

ครั้งที่ ๒

เนื่องจากการขุดครั้งแรกได้ผลดีมาก ท่านอธิบดีกรมศิลปากรจึงมีบัญชาให้ ม.จ. สุกฤษดิ์ ตีศกุล พา นักศึกษาคณะโบราณคดีไปทำการขุดค้นใหม่อีกครั้งหนึ่ง ได้ออกเดินทางจากกรุงเทพฯ เมื่อวันที่ ๑๘ เมษายน เวลา ๗.๓๐ น. โดยรถเมล์ของบริษัทสมมติบำรุง มีนักศึกษาคณะโบราณคดี และนักเรียนเตรียมโบราณคดีเดินทางร่วมไปด้วย ๑๕ คน ถึงอำเภออุทธรณ์ เวลาประมาณ ๑๑.๐๐ น. ได้ไปพักยังหอประชุม สภาดำบดอุทธรณ์เดิม ในตอนเช้าบรรดานักศึกษาได้เดินทางมาด้วยในครั้งที่ ๑ ก็ได้ไปชมเทวรูปในศาลเจ้าท่าพระยาจักรี และโบราณวัตถุที่เก็บไว้ ณ ที่ทำการหน่วยฯ



รูปที่ ๓ พระพิมพ์ดินเผาแบบทวารวดี เป็นพระพุทธรูปยืนปางประทานอภัย สูง ๕๕ ซม.

วันที่ ๒๑ มีนาคม เดินทางกลับกรุงเทพฯ โดยรถจี๊ปของกองโบราณคดี ตอนเช้าไปยังโรงพยาบาลเจ้าพระยาฯ จังหวัดสุพรรณบุรี เพื่อเยี่ยม นายประสาร ทองช่วง เจ้าหน้าที่หน่วยศิลปากรที่อุทธรณ์ ซึ่งประสบอุบัติเหตุเนื่องจากการคือนับ

ตอนบ่าย เมื่อรับประทานอาหารกลางวันแล้ว นายเจริญ ฆานูรี ซึ่งบัดนี้เป็นหัวหน้าแผนกขุดค้นแล้ว ได้นำนักศึกษาและ ม.จ. สุกฤษดิ์ ตีศกุล ไปสำรวจดูซากโบราณสถานหลายแห่งทางทิศตะวันออกของอำเภออุทธรณ์ อยู่นอกตัวเมืองอุทธรณ์ออกไป ซากโบราณสถานเหล่านี้เป็นเนินดินเตี้ยๆ ส่วนใหญ่คงจะเป็นฐานพระเจดีย์อยู่ไม่ห่างไกลจากกันนัก บางแห่งมีผู้นำขุด

เอาอิฐไปทำประโยชน์อย่างอื่น และกล่าว
ว่าได้พบเศษปูนบนโน้นมาก การเดิน
สำรวจจนทำอยู่จนเย็นจึงได้กลับที่พัก

วันที่ ๒๐ เมษายน ได้เริ่มทำการขุด
โดยนายเจริญ ฆานูชิ ได้นำไปขุด ณ ซาก
โบราณสถานแห่งหนึ่ง ทางทิศตะวันออก
อยู่ในทิศของเอกชน ปรากฏว่า ณ ที่
เจ้าของได้เคยขุดเอาอิฐไปใช้ในการรื้อนาน
มาแล้ว และได้พบเศษปูนบน ณ ที่นั้นเป็น
จำนวนมาก เมื่อขุดเอาอิฐไปได้แล้ว เขา
ก็ทิ้งปูนบนไว้ที่เดิม นานมาดินกบตบถม
กันจนกลายเป็นเนินดินใหม่ การขุดได้แบ่ง
นักศึกษาออกเป็นหลายพวก ทำการขุด
หลายด้าน แต่ไม่ค่อยได้อะไร พบแต่เศษ
อิฐ และปูนบนบางเพียงเล็กน้อยเป็นต้นว่า
เศษรียกษขนาดเล็ก และถายดอกไม้ จึงได้
ตกลงกันฉวยเอาอาหารกลางวัน
แล้วจะย้ายไปขุดอีกที่หนึ่ง

คอนบายได้ย้ายมาขุดที่ซากโบราณสถาน
อีกแห่งหนึ่งอยู่ใกล้ ๆ กัน เป็นเนินดินใหญ่
การขุดได้แบ่งออกเป็นหลายพวก และขุด
รอบ ๆ ฐาน บางพวกก็ขุดตรงกลางตาม
รอยที่เขาได้เคยขุดหาอิฐไว้แต่ก่อนแล้ว
ปรากฏว่าการขุดในคอนบายนั้นไม่ได้อะไร
เลย

วันที่ ๒๑ เมษายน ได้แบ่งนักศึกษา
บางพวกให้ไปขุดซากโบราณสถานอีกแห่ง
หนึ่งที่อยู่ใกล้กัน ณ แห่งหนึ่งนี้ทำการขุด

อยู่ ๒ วันตรงกลางและฐานรอบนอก ก็
ปรากฏว่าไม่ได้พบอะไรเลย ส่วนที่เหลือ
คงขุดซากโบราณสถานค่อจากที่ขุดไว้เมื่อ
วันที่ ๒๐ วันนั้นก็ปรากฏว่าไม่ได้อะไรอีก
เช่นกัน

วันที่ ๒๒ เมษายน ได้แบ่งนักศึกษา
๓ คนให้ไปทำการขุดซากโบราณสถานที่เคย
ขุดไว้ตั้งแต่คราวมาครั้งที่ ๑ และเคยได้วัตถุ
ปูนบนต่าง ๆ เป็นจำนวนมาก รวมทั้งพระ
พุทธรูปสัมฤทธิ์ที่ได้อีกมาด้วย ซาก
โบราณสถานแห่งนายเจริญ ฆานูชิ ได้ทำ
การขุดต่อหลังจากที่เราได้กลับมาแล้วใน
ครั้งที่ ๑ และได้ขุดปูนบนอีกเป็นจำนวน
มากเช่นกัน แต่นายเจริญ ฆานูชิ ยังคงเหลือ
เนินดินด้านทิศตะวันตกไว้อย่าง นักศึกษา
๓ คนที่ไปทำการขุดต่อ จึงได้ขุดปูนบน
กลับมาบ้างคอบ้างและพระบาทพระพุทธรูป

นักศึกษาที่เหลือคงทำการขุดซากโบราณ
สถานขุดไว้เมื่อวันก่อน ในวันนั้นนักศึกษา
บางคนได้ขุดลงไปจนถึงซากพระเจดีย์ที่พัง
ลงมาทางด้านเหนือ จึงได้ขุดปูนบน ๒
เศียร เป็นแบบอู่ทองหรือทวารวดีตอนปลาย
แต่ฝีมืองดงามที่สุดพบในพระเจดีย์ทางด้าน
ทิศตะวันตกของอำเภออู่ทองที่เคยขุดในครั้งที่
๑ ไม่ได้

วันที่ ๒๓ เมษายน เมื่อได้ทำการขุด
ลงไปจนถึงบริเวณที่พระเจดีย์พังลงมาทาง



รูปที่ ๔ พระพุทธรูปปูนปั้น ขึ้น ปางเสด็จลงจากดาวดึงส์ ศิลปะแบบอู่ทอง ยุคที่ ๑ สูง ๓๔ ซม.

ตามเห็นเหมือนแล้ว จึงได้ระดมกำลังกันมา ขุดทางด้านนั้น ในเวลานั้นได้พบวัตถุปูนปั้นมากมาย แต่ส่วนใหญ่เป็นลวดลายต่าง ๆ เนื้อปูนปั้นที่ขุดพบมีจำนวนมากปูนปั้นที่ขุดพบทางทิศตะวันตกของเมืองอู่ทอง ในการมาครั้งที่ ๑ ไม่ได้ นอกจากลวดลายต่าง ๆ แต่ยังพบพระพุทธรูปปูนปั้นขึ้นปางเสด็จลงจากดาวดึงส์เป็นแบบอู่ทองยุคที่ ๑ สูง ๓๔ ซม. (ดูรูปที่ ๔) เศียรเทวดาแบบทวารวดีรุ่นหลัง ขนาดสูง ๑๕ ซม. และลายแปลก ๆ ต่าง ๆ มากมาย เป็นต้นว่าลายบันได รูปทรงกลม

ซึ่งคงใช้เป็นหัวเม็ด ด้ายประจำยาม ลายเป็นวงกลมซึ่งประกอบด้วยวงโค้งต่อกัน



บรรดาวัตถุเหล่านี้ได้นำกลับมา

กรุงเทพฯ ๑ ด้วย แต่เพียง ๓ ชิ้น คือ พระพุทธรูปยืน เศียรเทวดา ๒ เศียร ส่วนที่เหลือส่วนใหญ่เป็นลวดลายต่าง ๆ ได้มอบไว้ให้แก่หน่วยศิลปากรที่ ๒ ณ อู่ทอง จนเป็นอันลี้ภัยหายจึงได้ทำการขุดอยู่จนเย็น แต่ก็ยังไม่ได้พบฐานที่แท้จริงของโบราณสถานแห่งนี้

นักศึกษาบางพวกได้ไปทำการขุดต่อที่ซากโบราณสถานทางทิศตะวันตกของเมืองอู่ทอง ที่ได้ไปทำการขุดมาในวันก่อน แต่ในเวลานั้นไม่ปรากฏว่าได้พบวัตถุใดเลย

วันที่ ๒๔ เมษายน ๒๕๑๖ เมล็ดมาถึงมายังกรุงเทพฯ ๑ รถเมล็ดมาตั้งกลางทาง จึงกลับมาถึงกรุงเทพฯ ๑ ราวเวลาบ่าย ๒ โมง

ข้อสังเกต

ที่อำเภออู่ทองนั้นซากโบราณสถานซึ่งส่วนใหญ่คงเป็นซากของพระเจดีย์อยู่มากมายหลายแห่ง แม้ส่วนใหญ่จะมีผู้รื้อมาตั้งขุดเอาของตรงกลางไปหมดแล้ว แต่หน่วยศิลปากรที่อู่ทองก็ควรจะได้คอยๆ ดำเนินการขุดค้นต่อไป โดยทำการขุดหารากฐานและทรงเดิมของพระเจดีย์ตลอดจนเครื่องประดับปูนปั้นที่หักพังลงมา ดำเนินการที่ละเอียดระมัดระวังตามกำลังเงินที่มีอยู่ ด้วยกา

พ.ศ. ๒๕๐๒ รายงานการนำนักศึกษาคณะโบราณคดีมหาวิทยาลัยศิลปากร ฯ

จ้างชาวบ้านแถบนั้นเป็นผู้ขีด แต่เราเองจะ
ต้องไปควบคุมอยู่ด้วยตลอดเวลา คือเมื่อ
มหาวิทยาลัยศิลปากรเปิดภาคกลางมี ราว
เดือนพฤศจิกายน จึงควรจะให้อาจารย์พา
นักศึกษาคณะโบราณคดีออกไปช่วยทำการ
ขุดอยู่ราวสัก ๒ ปีดำที่ โดยกำหนดให้
นักศึกษาออกค่าใช้จ่ายของตนเองครึ่งหนึ่ง
และทางราชการออกช่วยออกครึ่งหนึ่ง ถ้า
มีจำนวนนักศึกษามากเกินไป ก็อาจจะ
แบ่งออกเป็น ๒ ผลัด คือผลัดละ ๑ ปีดำที่
ก็ได้

สำหรับ โบราณวัตถุที่ขุดพบได้นั้น แสดง
ว่าศิลปะ ณ เมืองอูทของมอญยังคงมาคงแต่แบบ
ทวารวดีจนถึงแบบอูทของ แต่เท่าที่ขุดพบ

ฝีมือที่นครปฐมไม่ได้ เหตุนี้เห็นว่าสันนิษ-
ฐานว่าเมื่อศิลปะแบบคุปตะแพร่่ออกมาจาก
ประเทศอินเดียนั้น คงจะมาเจริญแพร่่หลาย
ที่เมืองนครปฐมซึ่งอยู่ใกล้ทะเลเดกก่อน ศิลปะ
แบบทวารวดีที่นครปฐมจึงยังใกล้เคียงกับ
แบบคุปตะมาก เพราะอยู่ใกล้ฝีมือครุฑ
อินเดียมากกว่า ต่อจากนั้นจึงได้แผ่ชนมา
ยังอูทของ ซึ่งแต่ตั้งว่าอิทธิพลของชาวพม
เมืองมอญมากจนและมีออกคล้ายดัง

สำหรับพิพิธภัณฑ์สถานที่จะตั้งขึ้นที่
อำเภออูทของนั้น น่าเกรงว่าจะมีวัตถุพูนขึ้น
มากเกินไป เหตุนี้จึงควรจะได้ทำการแตก
เบ่งแยกกับพิพิธภัณฑ์แห่งอื่น ๆ เพื่อมีศิลปะ
แบบอื่นและทำด้วยวัตถุชนิดอื่นบาง

