

บันทึกย่อประวัติทั่วไปของศิลปะด้านอินเดียและตะวันออกไกล

ม.จ. สุภัทรดิศ ดิศกุล ทรงแปลจากบทความของนาย ฟิลิปป์ สเตร์น
(Philippe Stern) ภาควิชาการศึกษาศาสตร์ มหาวิทยาลัยพรินซ์ตัน ประเทศฝรั่งเศส
ศาสตราจารย์ ยอร์ช เซเคส์ ตรวจแก้ไขให้ตรงตามต้นฉบับ
ผู้แปลขออุทิศความอุตสาหะในการแปลหนังสือเรื่องนถวายเป็นสักขีพยาน

ต่อ

สมเด็จพระยาตำราจาราชานุภาพ

[ต่อจากฉบับปีที่ ๖ เล่ม ๕ ตุลาคม ๒๔๕๕.]

ศิลปะของประเทศจีน

มีศิลปะบางชนิดของประเทศจีนที่รวมอยู่ด้วย

ศิลปะของประเทศจีนปรากฏมีรูปร่าง
เช่น แกะเราเมือราว ๘๕๐ ถึง ๕๕๐ ปีก่อนพุทธ
กาล แต่เราไม่ทราบว่าเมื่อก่อนระยะเวลา
นั้นมีปรากฏอยู่แล้วหรือไม่ นางลีอง
โกลด์สมิท (Mme. Lion Goldschmidt)
และนางสาว ดาวิด (Mlle. David) ได้
ให้ความสังเกตไว้ว่าทุกสมัยซึ่งมีความ
สำคัญนั้น จะมีการ เช่นพิเศษ ปรากฏอยู่
(ในสมัยแรกคือวัตถุสัมฤทธิ์ ต่อมาถึง
ปฏิมากรรม ต่อมาถึงภาพเขียน และต่อ
มาถึงเครื่องถ้วยชาม)

ในสมัยดั้งเดิม ทุกคนปรากฏว่ามี
วัตถุสัมฤทธิ์และหยก (คือในตอนปลาย
ของสมัยราชวงศ์ชาง Chang หรือ หยิน
Yin ตลอดลงมาจนถึง สมัยราชวงศ์เฉา

Teheou และสมัยราชวงศ์ชาง Royales
Combattants ประมาณเวลาตั้งแต่ ๘๕๐
หรือ ๕๕๐ ปีก่อนพุทธกาล จนถึง พ.ศ.
๓๕๐)

สมัยที่สอง ซึ่งสำคัญก็คือ สมัยราช
วงศ์ชาน (Han) (ตั้งแต่ พ.ศ. ๓๕๐ ถึง
พ.ศ. ๗๕๐) ในสมัยนี้ได้ปรากฏกระแส
ความนิยมในความจริงอย่างประหลาดปร
กฏขึ้นเป็นครั้งแรก พร้อมกับปฏิมากรรม
ซึ่งสำคัญและภาพเขียนครั้งแรก

ภายหลัง สมัย ซึ่งไม่เป็น ทวีต กนต
และศิลปะที่เสื่อมลงไปนั้นแล้ว ก็ปรากฏ
ว่ามี ปฏิมากรรม ทางศาสนาพุทธ ซึ่งค่อนข้าง
แข็งกระด้าง ปรากฏขึ้นในสมัยราช
วงศ์เว (Wei) ทางทิศเหนือของประเทศ



รูปที่ ๑๐๐

จีน (ราว พ.ศ. ๙๕๐ จนถึง พ.ศ. ๑๑๕๐)
คือตั้งแต่ พ.ศ. ๑๑๕๐ นี้เองที่ประเทศ
ญวน ไตรยพทศศาสตร์ พรอมควย อิทธิพล
อย่างลึกซึ้งของศิลปะจีนไปจากประเทศจีน
และตั้งแต่เวลานั้นเป็นต้นไป แยกแยะ
ลักษณะ การเอนเอียงที่สำคัญของ
ศิลปะจีนที่มีการ ย้าย เพลยย่นที่โดย
หันมวงแผ่ออกไปยังประเทศญวน คง
นั้นเราจึงรู้สึกว่าจะเป็นการเห็นโทษที่
คติธรรมเอา ศิลปกรรม ญวนซึ่งอยู่
ในสมัยเดียวกับ ก็นับศิลปะจีนเข้าไว้
กับสมัยของศิลปะจีน และจะกล่าว
ในขั้นปลายโดยเฉพาะถึงศิลปกรรม
ของญวนซึ่งไม่มีความเกวของกับ
ศิลปะจีน

ภายหลังสมัยราชวงศ์เว้ เรา
ก็มาถึง สมัยราชวงศ์ตัง (Tang)

(พ.ศ. ๑๑๕๐ - ๑๔๕๐) มีลักษณะ
นิยม ในความจริง และ ความเจริญขั้น
แรกของภาพเขียนปรากฏขึ้น

หากแต่ เป็น สมัย ราชวงศ์ ซ้อง
(พ.ศ. ๑๔๕๐ - ๑๘๕๐) ภาพเขียน
จีนได้เจริญขึ้นโดย เฉพาะภาพเขียนที่
ไม่มทอนเหมือนคือนภาพเขียนสีน้ำซึ่ง
ใช้สี ๆ เดียว (lavis monochrome)

ต่อจากนั้นคือนยุคทองสมัยเสียม
เล็กน้อย ความเจริญของถวี่ยซาม
ซึ่งมาถึงจุดยอดในการประติมากรรมอย่างประ
ณีตและอย่างง่าย ๆ ในสมัยราชวงศ์ซ้อง
นั้น ต่อมาก็ได้รับการกระทำให้ด้อยลง
จนเสียความสวยงามจนกินม่นวลไปหมด

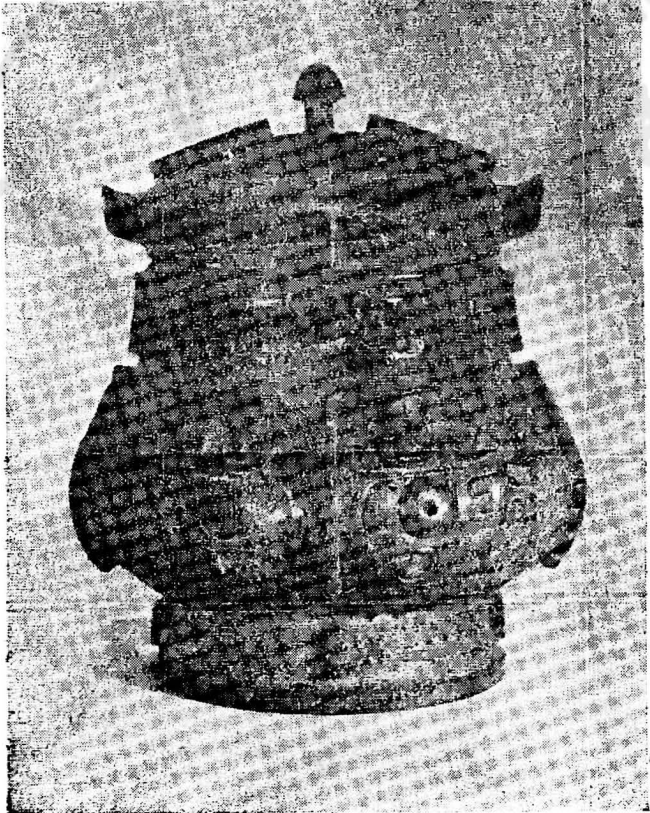


รูปที่ ๑๐๑

ศิลปะจีนสมัยโบราณ ศิลปะจีนสมัย

โบราณใหม่เหมือนกับความคิดของคนเมื่อ
เมื่อ ๕๐ ปีที่แล้วมานว่าศิลปะจีนหรือจีน
เป็นเช่นนนี้เลย เมื่อ ๕๐ ปีที่แล้วมานคน
รู้จัก แต่เพียง ของทำด้วย กระเบื้อง เคลือบ
ซึ่งมีลักษณะเสื่อมมาก รูปพระพุทธรูป
มีพระนามพลีป งาม้างสลักเป็นลวดลาย
อย่างละเอียดและรูปพิมพ์สมัยใหม่
ด้วยสามทำด้วยดินเผาหนักเหมือนจะ
เกายิ่งกว่าวัตถุสมัยพุทธซึ่งเก่าที่สุด ทราย
และที่สลักที่สลักคือด้วยสามที่พื้น - จีน

(Pan-Chan) บางทีจะอยู่ในเวลาระหว่าง
๑๔๕๐ ถึง ๑๕๕๐ ปีก่อนพุทธกาล เป็นชาวม
ซึ่งมีรูปงามพอใช้ มีลวดลายประติมากรรมต่าง
กัน ที่เป็นลักษณะประจำก็คือเครื่องประดับ
ทำเป็นรูปม้วนเป็นวงกลม ซึ่งมีลักษณะ
คล้ายกับถ้วยชามินอน (Minoenne)
ของเกาะคริตและของที่คนพบบางชิ้นที่อา
เนา (Anaan) ใกล้ทะเลสาบคาสเซียน
อาจจะเป็นไปได้อาจจะมีอิทธิพลทางทิศ
ตะวันตกเข้าไปนอนอยู่ อย่างไรก็ตามด้วย
สามเหล่านี้ไม่ได้มีลักษณะดังเดิมเช่น
พิเศษเหมือนวัตถุสมัยพุทธของจีน
(รูปที่ ๑๑๐)



วัตถุสมัยพุทธของจีนนั้นปรากฏ
แก่เราและมีรูปเป็นศิลปะพิเศษโดย
เฉพาะตั้งแต่ ๑๕๕๐ ถึง ๑๕๕๐ ปีก่อน
พุทธกาล (คือก่อนปลายของ
ราชวงศ์ชาง หรือ หยิน) วัตถุ
เหล่านี้ถูกค้นได้ที่ฮันยาง (An-
Yang) และมีลักษณะเป็นเครื่อง
ใช้ซึ่งฝังอยู่ในหลุมฝังศพ
บนวัตถุสมัยพุทธ และ บางทีบน
กระดูก หรือ งาม้างจะมีลวดลาย
ซึ่งปรากฏขึ้นเป็นครั้งแรก ประ
กอบไปด้วยลวดลายหลายแบบเจริญขึ้น

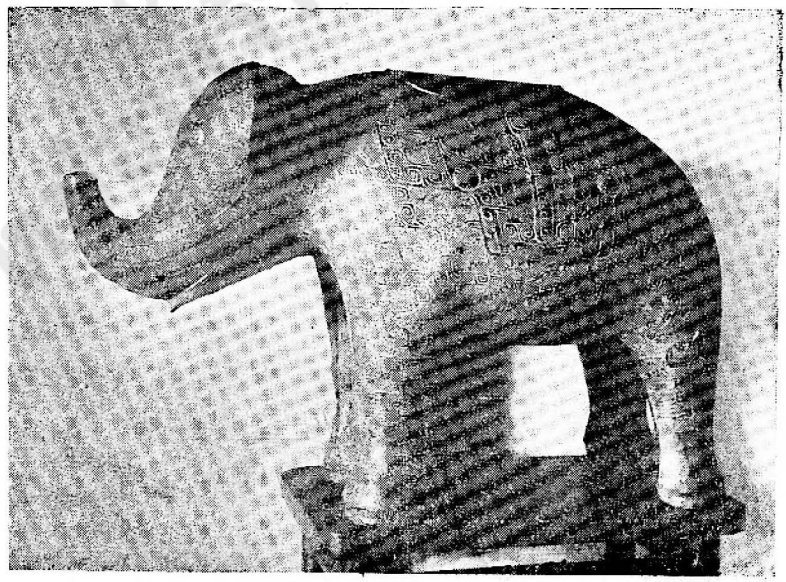
รูปที่ ๑๑๒

เราจะกล่าวถึงในบรรดาอายุที่สำ-
คัญแต่เพียง ๓ อายุ คือ เต้าเห
(t'ao-yié) เป็นอันแรก (เช่นหัว
สัตว์มองเห็นทางด้านหน้า ไม่มี
ขากรรไกร มีคางขงมรูปร่าง
เหมือนเขาอยู่ข้อยๆ^(๑)) และค้อ
มาตอกย (K'ouci) (สัตว์ชนิด
หนึ่ง ทำรูปอย่าง เล่า ๆ มอง เห็น
คางข้างมีหัวใหญ่ และลำตัวผอม
บาง) ในที่สุดก็คือ เล-เวิน (lei-
wen) (ข้างที่จะเป็นการแสดงรูป
อย่างเล่า ๆ ของเมฆเป็นรูปโค้งที่
มรูปร่างหน้าอຍห่างจากกัน บาง
ครั้งก็ เกอขมรูปร่างเป็น รูปสี่เหลี่ยม
จัตุรัส บางครั้งก็เห็นเขาหากัน
หรือแยกออกจากกัน)



รูปที่ ๑๑๓

ใน ทัศนะเราจะไม่
กล่าวถึง รูปร่าง หรือ
ชื่อภาษาจีน ของ วิคต
ลิมฤทวิเหล่านทั้งหมด
รูปร่าง และชื่อของ ๆ
เหล่าน นัก ประวัติ
ศาสตร์ จีน ชง สัน ใจ
ในวิคตโมราธมาเป็น
เวลานานแล้ว นั้นได้



รูปที่ ๑๑๔

(๑) คือลายเต้านกที่สันนิษฐานกันว่าต่อมาได้กลายเป็นหัว "กาล" ซึ่งเป็นที่นิยมกันมากในศิลปะของเกาะ
ชวา แต่เนื่องจากได้พบลายที่คล้ายกันนี้ในประเทศอินเดียด้วย จึงสันนิษฐานกันว่าก่อนที่จะมาถึงเกาะชวา
ได้ผ่านประเทศอินเดียมาก่อน.

พ.ศ. ๒๔๘๕ ประวัติศิลปะด้านอินเดียและตะวันออกไกล

รวบรวมจนไว้แล้ว เราจะกล่าวถึงแต่
เพียงภาชนะ ๓ ขา (trépiéd) ซือตง
(Ting) หรือหลิ (Li) หรือเฮียง
(Hien) ซึ่งบางท้ออาจจะเกิดขึ้นจากเครื่อง
ถ้วยชามซึ่งทำด้วยดินเผาที่ไค ภาชนะ
๓ ขาเหล่านี้ บางครั้ง จะมีรูปร่าง คล้ายรูป
นมของวัว (รูปที่ ๑๑๑) ต่อจากนั้นก็
มีภาชนะซึ่งมีส่วนกว้างใหญ่ ซือยิว
(Yeu) หรือซุน (Tsouen) เป็นภาชนะ
ซึ่งมีรูปร่างใกล้เคียงส่วน เป็นแบบซึ่งแสดง



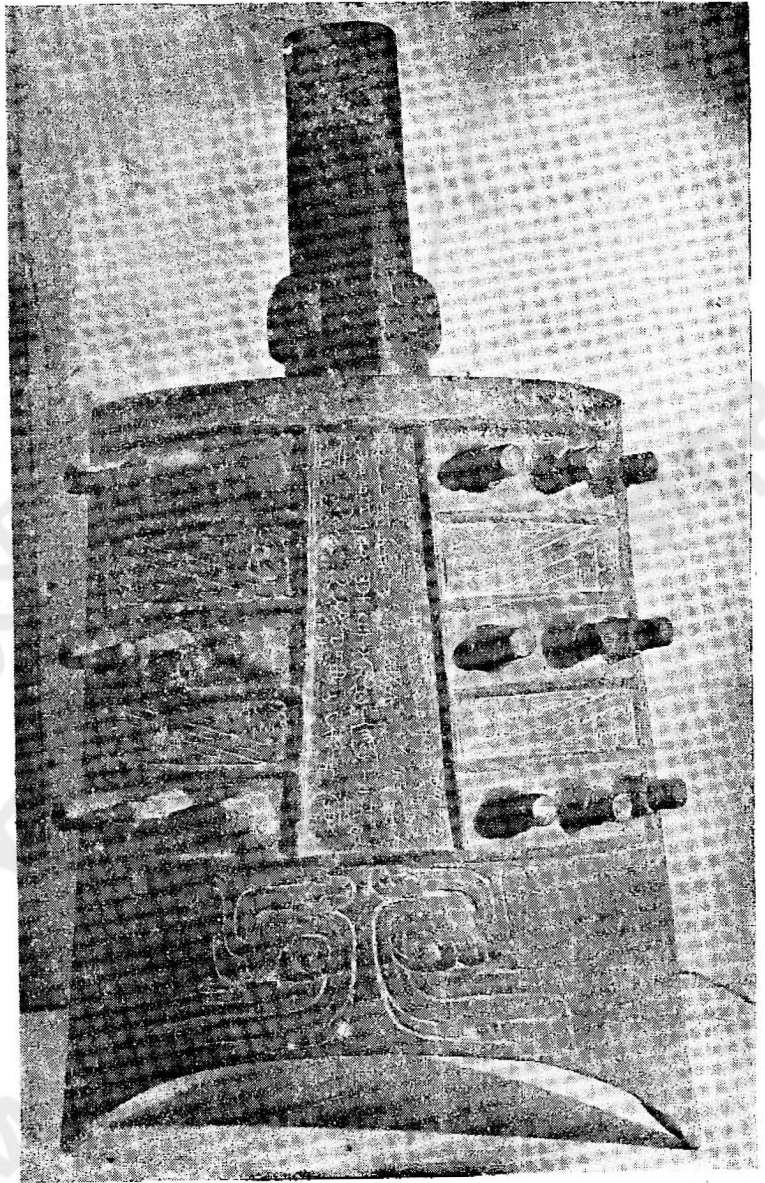
รูปที่ ๑๑๖

ลักษณะและงามที่ลึกลับแบบหนึ่ง มีลวด
ลายประดับเป็นภาพนูน ใช้เป็นภาชนะ
ใส่ของสิ่งเวียงซึ่งแข็ง (เป็นต้นว่า เนื้อ
เมล็ดข้าว) (รูปที่ ๑๑๒) ภาชนะที่
มีรูปร่างยาวซึ่งใช้สำหรับใส่ของเหลว
นูน ทงามที่ลึกลับคอกู (Kou) ซึ่งมีส่วน
งามสง่าอย่างน่าประหลาดใจ ภาชนะ
ชนิดนี้จะมีฐานตั้งอย่างมั่นคง และ
เหนือฐาน ขึ้นมา จะมีรูปร่าง คอกูเข้า
เพอ มีทรง สูงชัน และ ในที่ลึกลับ



รูปที่ ๑๑๕

จะบานออกเล็กน้อยคล้าย
 กอกไม้ (รูปที่ ๑๑๑) ใน
 ทิศตะวันตกมาดงกานาเสียว
 (isio) ซึ่งมรูปวางนำ
 ประหลาด เป็นรูปภาชนะ
 ๓ ขาผอมข้าง ตั้งอยู่บนขา
 กอนข้างสูง ปลายข้าง
 หนึ่ง มรูปปาก เป็น จงอย
 ยาวสำหรับริน อีกปลาย
 หนึ่ง มีปาก เป็นรูป แผลม
 กว้าง ระหว่างปากทั้งสอง
 ปากนี้ มีหมุด ๒ อัน ตั้ง
 สูงขึ้น ไม่ต้องสงสัยว่า
 เป็นภาชนะที่เป็นของ ปรา-
 กฏ ชน เช่น ครอง แรก และ
 สร้างได้สัทธิ ส่วน อย่างน่า
 ชมมากทีเดียว (รูปที่
 ๑๑๓)



ของและภาชนะซึ่งทำ
 เป็นรูปสัตว์อย่างเลาๆ นน
 กมอยเช่นเดียวกัน เป็น
 คันวาร์ปนกชุกเล็ก ทำด้วย หินอ่อนขาว ซึ่ง
 พบที่อนยาง ภาชนะสำหรับประกอบกัฬช
 ฆางอนกมรูปคล้ายนกชุก คล้ายแพะ และ
 ต่อมากมรูปเป็นช้าง (รูปที่ ๑๑๔) มีของ
 สัมฤทธิ์ ๒ ชิ้นหนาประหลาดแต่คงรูปมังกร

รูปที่ ๑๑๓

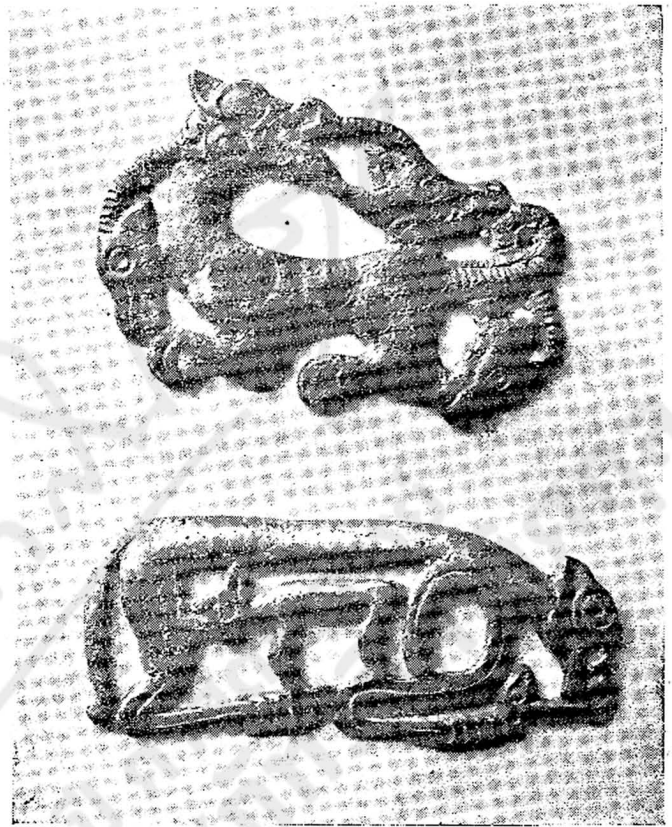
ชนิดหนึ่งกำลัง กลืนคนอยู่ (รูปที่ ๑๑๕)
 ในทิศฐานหรือฝาของภาชนะข้างชนิดทำ
 เป็นรูปนกหรือสัตว์อื่น ๆ
 ศิลปะสมัยชางหรือหยินนี้ คงอยู่โดยมี
 การเปลี่ยนแปลงน้อยมาก จนถึง สมัยราช-

พ.ศ. ๒๔๕๕

ประวัติศาสตร์ปะดำนอินเดียและตะวันออกไกล

๔๓

วงศ์เจา (Tcheou) ของครองราชย์
 ๕๕๐ ปี ก่อนพุทธกาล
 จนถึง พ.ศ. ๓๕๐ ในสมัยกลาง
 ของราชวงศ์เจา จะเห็นสิ่งใหม่
 ปรากฏขึ้นพร้อมด้วยศิลปะซึ่งเรียก
 กันว่า แขนงราชวงศ์เจาสมัยกลาง
 (Moyens Tcheou) (ราว ๓๕๐
 - ๑๕๐ ปี ก่อนพุทธกาล) ของ
 ใหม่ที่ปรากฏขึ้น ก็คือรูปสัตว์
 ซึ่งมีรูปร่างยาวโค้งลำตัวขน และ
 อาจมองดูไต่ทางตัวนั้นทำเป็น หัว
 ของภาชนะ (รูปที่ ๑๑๖) เช่นเดียวกับ
 กัน ภาชนะบางอันก็มีรูปใหม่ ๆ
 ลักษณะ ๒ ลักษณะของสมัยนั้นจะ
 ปรากฏขึ้นแก่เรา คือหูของสัตว์



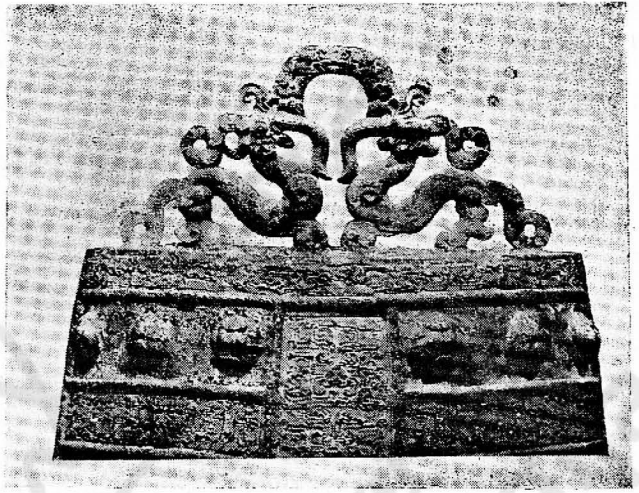
รูปที่ ๑๑๘

ที่ทำตามความนึกคิดนั้นจะมีรูปร่าง เหมือน
 เขาและวนเป็นเกลียว และอีกอย่างหนึ่งก็
 คือลวดลายซึ่งมีรูปร่าง แขนงอย่างน่าประ
 หลากดูเหมือน ระฆัง จีน ซึ่งเป็น ของมี
 ลักษณะ คดเคี้ยวขึ้นใน สมัย
 ด้วย (รูปที่ ๑๑๗)

ศิลปะสมัยราชวงศ์เจาสมัยกลางนี้คง
 ลุ่ยต่อไป และเจริญขึ้น จนถึงสมัย รพ่งกัน
 เอง (ราว พ.ศ. ๕๐ จน พ.ศ. ๓๕๐)
 ในขณะที่นรอารยประเทศจีนภายนอกมีศิลปะ
 ของชนซึ่งเลี้ยงสัตว์อยู่ตามทุ่งหญ้า (Art

des steppes) ปรากฏขึ้น เป็นศิลปะ
 เกือบกับรูปสัตว์มีลักษณะเป็นต้นวารปลัดหัว
 ล้อมรอบไปด้วยลวดลายเครื่องประดับ (รูป
 ที่ ๑๑๘) และก็เป็นศิลปะ ชนิดพิเศษ
 ชนิดหนึ่ง (คือทพทออร์โกล Ordos)
 เป็น ของ แน่นอน ที่มีความเกี่ยวพันกัน
 ระหว่าง ศิลปะ ซึ่งอยู่ภายนอก ประเทศจีน
 เหล่านี้กับศิลปะของจีนเอง ที่แรกคนเข้
 กันว่าศิลปะสมัยรพ่งกันเอง (หรืออย่างที่
 เรียกกันว่าศิลปะสมัยจีน Ts'in) นี้เกิดขึ้น
 เองจากอิทธิพลภายนอก แต่ในสมัย

ปัจจุบันเราสงสัยกันว่าจะเข้าไป
ใต้หรือไม่ว่าคือศิลปะจีนที่เรารู้
และเปลี่ยนแปลงไปในเองซึ่งก่อให้เกิด
เกิดศิลปะของชนซึ่งเลี้ยงสัตว์อยู่
ตามทุ่งหญ้าชน บางทีอาจจะม
อิทธิพลซึ่งเกี่ยวข้องกับชนกันและกัน
อยู่ กรมวัง



ศิลปะของสมัยราชวงศ์ซ่ง

(ราว พ.ศ. ๕๐ จนถึง พ.ศ. ๕๕๐) นั้น
มีลักษณะพิเศษเห็นได้โดยรูปสัตว์

ที่ม้วนยาวอย่างน่าประหลาดโค้งงอตัว
ขึ้น และมีชีวิตจิตใจอย่างบริบูรณ์ และ
แม้จะเบนสัตว์ทาทาชน ตามความนึกคิดก็
คล้ายของจริง ชนทั้งามที่สัตว์เหมือนจะ

รูปที่ ๑๑๕

อยู่ในพิพิธภัณฑ์ของสต็อคเคิล (Stoclet)
ที่กรุงบรัสเซล เป็นรูปมังกรอยู่บนยอด
ระฆัง (รูปที่ ๑๑๕) และรูปมังกรซึ่ง
เตรียมพร้อมที่จะเคลื่อนไหว

(ยังมีต่อ)