

# การซ่อมปราสาทหินพิมาย

๑๐๓

นาย Bernard Philippe Groslier

หม่อมเจ้า สุภัทรดิศ ดิศกุล ทรงแปลสรุป  
หม่อมเจ้า ย่าใจ จิตรพงศ์ ทรงตรวจแก้

กรมศิลปากร

จัดพิมพ์

พ.ศ. ๒๕๐๖



# คำนำ

บรรดาปราสาทหินที่มีอยู่ในประเทศไทย ปราสาทหินพิมาย ในจังหวัดนครราชสีมา เป็นปราสาทแบบขอมที่ใหญ่และสำคัญที่สุด สร้างเป็นปูนหินทรายในพุทธศตวรรษที่สิบสาม เมื่อก่อนราว พ.ศ. ๑๖๕๑ ก่อนสร้างปราสาทนครวัดในประเทศกัมพูชา ปราสาทหินพิมายเป็นศาสนสถานทั้งดงามมากทั้งในด้านสถาปัตยกรรมและประติมากรรม แต่ได้ชำรุดทรุดโทรมลงตามกาลเวลาจนถึงพังทลายเป็นส่วนใหญ่ แม้ต่อมากรมศิลปากรจะได้พยายามบำรุงรักษาและค่าเงินได้เท่าที่พอจะทำได้ และเคยขุดแต่งเพื่อบูรณะไว้ ตั้งแต่ พ.ศ. ๒๔๙๔ และ ๒๔๙๗ แล้ว แต่ยังมีตามรดดำเนินการติดต่อกันมา จึงได้แต่พยายามหาทางชี้แจงให้ประชาชนได้ทราบเรื่องราวของปูนหินทรายสถานแห่งนี้ โดยจัดทำหนังสือตำนานเกี่ยวกับวงภาษาไทยและอังกฤษ และได้ทำโครงการเพื่อการบูรณะและจัดตั้งพิพิธภัณฑสถานเมืองพิมายขึ้นไว้โดยละเอียด เด่นออกคณะรัฐมนตรีแล้ว ซึ่งก็ได้ได้รับความเห็นชอบอนุมัติตามโครงการนั้น ครั้นต่อมารัฐบาลไทยได้รับความช่วยเหลือจากรัฐบาลฝรั่งเศสผ่านทางองค์การสันนิษฐานสัญญาการป้องกันร่วมกันแห่งเอเชียตะวันออกเฉียงใต้ (ต.ป.อ.) ได้ส่งผู้เชี่ยวชาญ คือ นาย Bernard Philippe Groslier มาช่วย นาย Groslier ได้มาตรวจดูสภาพและแนะนำให้ซ่อมปราสาทหินพิมาย ด้วยวิธี อนัสติโลซิส (Anastylosis) ซึ่งกรมศิลปากรจะได้เริ่มดำเนินการซ่อมโดยร่วมมือกับผู้เชี่ยวชาญต่อไป จึงขออธิบายถึงการซ่อมโบราณสถานด้วยวิธีที่เรียกกันทางโบราณคดีว่า อนัสติโลซิส ไว้ในโอกาสอันด้วย

การซ่อมแบบอนัสติโลซิสจะทำได้เฉพาะโบราณสถานที่ยังคงด้วยศิลาเท่านั้น โดยถ่ายรูปซากโบราณสถานที่ทำด้วยศิลาซึ่งชำรุดหักพังลงไปนั้นโดยถัดวัน และเทียบเคียงกับโบราณสถานอื่น ๆ เดียวกัน จนพอจะคาดคะเนได้ว่ารูปเดิมเป็นอย่างไร แล้วจึงดำเนินการขุดค้นเอาเศษหินที่หักพังอยู่ตามบริเวณรอบ ๆ นั้นขึ้นมา ทำเครื่องหมายไว้ว่า ขุดพบจากด้านใด เพราะศิลาที่พบด้านใด ก็คงพังลงมาจกด้านนั้น เด็ดจแล้วจึงรื้อซากโบราณที่ยังเหลืออยู่นั้นลง ทำเครื่องหมายที่ก่อนหรือแท่งศิลาไว้ทุกก้อนว่าเป็นส่วนไหนของโบราณสถาน แล้วจึงประกอบขึ้นไปใหม่ โดยใช้ศิลาจากโบราณสถานและศิลาที่ขุดพบนั่นเอง ประกอบขึ้นเป็นรูปโบราณสถานดั้งเดิมพยายามใช้ของใหม่ให้น้อยที่สุดที่จะน้อยได้ และถ้าต้องใช้วิธีการใหม่ ๆ เข้าช่วย เป็นอันว่าแกนเหล็ก ปูนซีเมนต์ ก็พยายามซ่อนไว้ข้างในมิให้เห็น บางแห่งก็จำเป็นต้องทำรากฐานของโบราณสถานแห่งนั้นเสียใหม่ ก่อนที่จะประกอบเป็นรูปโบราณสถานเดิมขึ้นไป เพื่อมิให้ทรุดลงอีก การ



ซ่อมแบบหนักปราสาทชาวฮอลันดาได้ดำริทำขึ้นก่อนในเกาะชวา ประเทศอินโดเนเซีย แล้วต่อมา  
นักปราสาทชาวฝรั่งเศสจึงนำมาใช้ในการซ่อมโบราณสถานในประเทศกัมพูชา เช่นที่ปราสาท  
บันทายไศรยและอื่น ๆ ปรากฏว่าได้ผลดี

แต่การซ่อมปราสาทหินพิมายนี้ มีอาจะใช้การซ่อมแบบอนต์โคซิธได้ทุกส่วน เป็นคันทันว่า  
ระเบียงคด กำแพง ชุ่มประคูด เป็นคันทัน// แต่นาย Groslier ก็ได้คิดวิธีแก้ไข คือได้กำหนดแผนผัง  
สร้างตามเป็นบริเวณรอบปราสาท ตลอดจนการวางผังเมือง มีการตัดถนน ปลูกต้นไม้ เป็นคันทัน  
ซึ่งถ้าได้ทำการซ่อมเต็มตามโครงการนี้แล้ว ปราสาทหินพิมายก็จะเป็โบราณสถานที่สวยงาม  
ที่สุดแห่งหนึ่งในประเทศไทย เป็นเครื่องเชิดหน้าชูตาและแสดงถึงวัฒนธรรมอันสูงส่งที่เคยมีอยู่บน  
ผืนแผ่นดินไทย โดยเฉพาะทางภาคตะวันออกเฉียงเหนือ ซึ่งจะเป็เครื่องชักจูงให้มันท์ที่คณาจารย์  
และผู้สนใจทั้งชาวไทยและต่างประเทศเดินทางไปยังภาคนี้มากขึ้นด้วย

นาย Groslier ผู้เชี่ยวชาญชาวฝรั่งเศส ได้มาตรวจดูปราสาทหินพิมายเมื่อเดือนพฤษภาคม  
พ.ศ. ๒๕๐๕ และเมื่อกลับไปแล้ว ก็ได้เขียนรายงานเรื่อง "การซ่อมปราสาทหินพิมาย" เป็น  
ภาษาฝรั่งเศส ดังที่ข้าพเจ้าได้ทูลขอให้ ม.จ. ยาใจ จิตรพงศ์ และ ม.จ. สุภัทรดิศ ดิศกุล  
ทรงช่วยกันแปลสรุปสำเร็วจึเป็นหนังสือเล่มหนึ่ง

นาย Bernard Philippe Groslier จะพาสถาปนิกและผู้คุมงานชาวฝรั่งเศสที่รัฐบาลฝรั่งเศส  
ตั้งเข้ามาช่วยงานซ่อมปราสาทหินพิมาย เดินทางเข้ามายังประเทศไทย ในต้นเดือนกุมภาพันธ์  
พ.ศ. ๒๕๐๗ แล้วต่อจากนั้นก็เริ่มตมมือซ่อมปราสาทหินพิมาย ซึ่งจะเป็การผูกมัดช่างและ  
นักศึกษาโบราณคดีของไทยไปพร้อมกันด้วย ข้าพเจ้าจึงหวังว่า ท่านผู้สนใจทุกท่านคงจะยินดีและ  
ร่วมกันขอบคุนรัฐบาลไทยและรัฐบาลฝรั่งเศสที่ได้ตกลงร่วมมือกันในครั้งนี้

อนึ่ง ในการจัดพิมพ์หนังสือรายงานเล่มนี้ ได้นำเอาแผนผังของปราสาททธรมานนท์  
(Thommanon) มาพิมพ์ไว้ด้วย ๒ แผ่น แผนผังนี้เป็นของสำนักฝรั่งเศสแห่งปตายบูรพทิศ (Ecole  
française d'Extrême-Orient) ข้าพเจ้าจึงขอขอบคุนสถาบันแห่งนี้ และ นาย Bernard  
Philippe Groslier ผู้แต่งรายงานเรื่องการซ่อมปราสาทหินพิมาย กับทั้งขอขอบพระทัย ม.จ. ยาใจ  
จิตรพงศ์ และ ม.จ. สุภัทรดิศ ดิศกุล ผู้ซึ่งได้ทรงแปลสรุปรายงานไว้ ณ ที่นี้ด้วย.

กรมศิลปากร

๑๖ ตุลาคม ๒๕๐๖







# การซ่อมปราสาทหินพิมาย

ของ

นาย Bernard Philippe Groslier

ม.จ. สุภัทรดิศ ดิศกุล ทรงแปลสรุป

ม.จ. ยาใจ จิตรพงศ์ ทรงตรวจแก้

ปกที่ ๑

ปัญหาที่มอญ

ประวัติ

พระเจ้าชัยวรมัน ที่ ๖ (พ.ศ. ๑๖๒๓ — ๑๖๕๐) กษัตริย์ผู้ครองประเทศกัมพูชา และกล่าวกันว่า ทรงสืบเชื้อสายลงมาแต่ขุนนางที่เมืองมหารปุระ คงประทับที่เมืองพิมายเป็น ราชธานี ทงนเพราะปรากฏว่าที่เมืองพระนคร (Angkor) ในประเทศกัมพูชานั้น มีเจ้านายผู้สืบ เชื้อสายลงมาจากพระเจ้าแผ่นดินองค์ก่อนปกครองอยู่ นอกจากนิตกษณะของปราสาท หดังกดางที่พิมายก็อยู่ในสมัยของพระเจ้าชัยวรมัน ที่ ๖ นี้ ที่ปราสาทพนมวันก็มีจารึกใน รัชกาลนี้และตัวปราสาทเองก็เก่ากว่าปราสาทหินพิมายเล็กน้อย ที่พิมายมีจารึกที่ประตูด้านใต้ ของระเบียงคดกุดยาวถึง พ.ศ. ๑๖๕๓ ซึ่งคงหมายถึงว่าปราสาทหดังกดางสร้างขึ้นในสมัย จารึกนี้ ก่อถึงกการสร้างรูปใดโดยวิธีให้เป็นเสนาบดีของ “วิมาเย” “วิมาเย” นี้แปลว่า ผู้ไม่มมายา และคงหมายถึงพระพุทธรูปสำคัญในปราสาทหดังกดางนั่นเอง ผู้สร้างรูป ใดโดยวิธีคือคือศรีวิเรนทราธิปติวรมันแห่งเมืองโคกกระกุด นามนี้ปรากฏอยู่อีกว่าเป็น เจ้าประเทศราชผู้ยิ่งใหญ่องค์หนึ่งของพระเจ้าสุริยวรมัน ที่ ๒ ในภาพสลักขบวนแถวทหารที่ ปราสาทนครวัด

ในสมัยพระเจ้าชัยวรมัน ที่ ๗ พระองค์ได้ทรงสร้างปราสาทขึ้นอีก ๒ องค์ในบริเวณ ปราสาทหินพิมาย คือ ปราสาทพรหมทัต และปราสาทหินแดง รวมทงพระรูปของพระองค์เองด้วย พระรูปพระเจ้าชัยวรมัน ที่ ๗ นี้ (รูปที่ ๑) นับเป็นองค์หนึ่งในจำนวน ๒๓ องค์ ที่พระองค์ได้ ทรงสร้างขึ้นในเมืองสำคัญต่าง ๆ ทวราชอาณาจักร และยังได้ทรงสร้างที่พุกชนอีก ๑๗ แห่ง



ระหว่างทางเดินจากเมืองพิมายไปยังเมืองพระนคร นอกจากนั้นพระองค์ยังได้ทรงสร้าง  
โรงพยาบาลขึ้นที่ปราสาทพนมวันด้วย เมืองพิมายอาจจะตรงกับชื่อ P'ou-Mai ซึ่งนักเดิน  
ทางชาวจีนชื่อเฉาตากวนกล่าวไว้ใน พ.ศ. ๑๘๓๕ ว่าเป็นแคว้นสำคัญแคว้นหนึ่งของเมือง  
พระนคร (Angkor) ก็ได้

ในสมัยปัจจุบัน ปรากฏว่า Henri Mouhot ชาวฝรั่งเศสได้ไปเยี่ยมเมืองพิมายใน  
พ.ศ. ๒๔๐๒ และต่อมา Etienne Aymonier และ Lunet de Lajonquiere ก็ได้กล่าวถึง  
และทำแผนผังไว้ จนกระทั่ง George Coedès ได้มาอ่านจารึกและกล่าวว่า รูปที่เรียกกันว่า  
ท้าวพรหมทัต ก็คือ พระรูปพระเจ้าชัยวรมัน ที่ ๗ นั่นเอง

ลักษณะโดยทั่วไป ปราสาทหินพิมายประกอบด้วยปราสาทหลังกลางมีมณฑปประกอบอยู่  
ทางด้านหน้า คือ ด้านใต้ หน้ามณฑปมีปรางค์ ๒ หลัง คือ ปรางค์พรหมทัตและปรางค์หินแดง  
หลังปรางค์หินแดงมีหอกลม (หอพราหมณ์) ซึ่งตั้งอยู่บนฐานอันเดียวกัน อาคารเหล่านี้  
มีระเบียงคดล้อมรอบ นอกกระเบื้องคดด้านตะวันตกมีอาคารอีก ๒ หลัง มีรูปร่างอย่างเดียวกัน  
คือ มีประตูอยู่ด้านเหนือและใต้ มีระเบียงล้อมรอบและระเบียงผ่านกลาง รอบด้าน  
ชั้นนอกกระเบื้องคดมีกำแพงก่อด้วยแฉกล้อมรอบอีกชั้นหนึ่ง มีประตูทั้ง ๔ ทิศ ทิศใต้มีสะพาน  
นาคนอนอยู่หน้าประตู ทางทิศตะวันตกเฉียงใต้ของประตูด้านใต้มีอาคารอีกหลังหนึ่ง (คลังเงิน) มี  
แผนผังเหมือนกับอาคาร ๒ หลังซึ่งอยู่หน้าระเบียงคดด้านตะวันตก เมืองพิมายด้านตะวันตก  
มีคดล้อมรอบทำให้เมืองพิมายเป็นเสมือนเกาะ (ดูแผนผังที่ ๓)

แบบศิลปะและการกำหนดอายุของอาคารต่างๆ ปราสาทหลังกลางและมณฑปสร้าง  
พร้อมกัน มีลักษณะสวยงามมาก เป็นแบบอาคารที่สร้างขึ้นหลังปราสาทบาปวนและก่อน  
ปราสาทพนมวันในประเทศกัมพูชา มีลักษณะคล้ายคลึงมากกับปราสาทวัดภู พระป่าเด่โดยก็  
และเบงเมียดย ดังนั้นจึงอาจจัดปราสาทพิมายไว้ในตอนต้นของศิลปะแบบนครวัด แต่ภาพ  
สลักบนทับหลังของมณฑป (รูปที่ ๒) ก็มีลักษณะกว้างหน้ามากกว่าทับหลังของปราสาท  
หลังกลาง คือมีลักษณะเหมือนกับหน้าทับปราสาทนครวัดเอง

ระเบียงคดรวมทงซุ้มประตูและทับหลังมีลักษณะเหมือนกับปราสาทหลังกลาง ด้วย  
เหตุนี้ จึงอาจกล่าวได้ว่าปราสาทหินพิมายคงเริ่มสร้างในสมัยพระเจ้าชัยวรมัน ที่ ๖ และประตู



ซุ้มด้านใต้ของระเบียงคมาดำเรีงในสมัยพระเจ้ารณิทรธรรมัน ที่ ๑ (พ.ศ. ๑๖๕๐—๑๖๕๕)  
ดังปรากฏว่ามีศิลาจารึกข้างถึง พ.ศ. ๑๖๕๑

อาคาร ๒ หลังนอกระเบียงคมาด้านตะวันตก คดงเงิน หอพรหมณี และระพานาค  
หน้าประตูกำแพงด้านใต้ ก็คงสร้างขึ้นในสมัยเดียวกับที่กล่าวมาแล้ว แต่สำหรับปรางค์  
พรหมทัตและปรางค์หินแดงนั้น ทั้งรูปร่างตลอดอายุของทับหลัง รวมทั้งการใช้เครื่องศิลา  
ของเก่า แสดงว่าสร้างขึ้นในสมัยพระเจ้าชัยวรมัน ที่ ๗

กำแพงและประตูเมืองนั้น คงสร้างขึ้นพร้อมกับปราสาทหลังกลาง ทั้งหมดนี้อาจนับได้  
ว่าปราสาทพิมายส่วนใหญ่อยู่ในศิลปะแบบนครวัด และคงสร้างขึ้นระหว่าง พ.ศ. ๑๖๒๕—๑๖๕๐  
และอาจจัดได้ว่าเป็นปราสาทขอมที่งามที่สุดและสำคัญที่สุดระหว่างปราสาทบาปวนและนครวัด

## ลักษณะโดยทั่วไปของปราสาทหินพิมาย

### ความคิดคำนึงโดยทั่วไป

ปราสาทขอมย่อมทรุดโทรมด้วยเหตุ ๒ ประการ คือ

๑. โดยธรรมชาติของวัตถุที่ใช้ และการก่อสร้าง
๒. ผลจากการกระทำของมนุษย์และอากาศ

สำหรับข้อ ๑ อาจกล่าวได้ว่า ปราสาทพิมายซึ่งสร้างบนดิน ย่อมไม่แข็งแรงเท่า  
ปราสาทที่สร้างบนฐานสูง นอกจากหินทรายย่อมแตกหักได้โดยง่าย ฝนที่ร่วงเข้ามาก็ย่อม  
ทำลายหินด้วย ช่างขอมในสมัยนั้นยังใช้เครื่องมือตัดไม้ในหิน เมื่อไม้ผุพังไป หินก็ย่อม  
แตกหักลงมา

สำหรับข้อ ๒ Aymonier ได้เขียนไว้ว่า มีความเชื่อกันในพื้นเมือง ว่าชาวพม่า  
หรือลาวไดรยยอดปราสาทหลังกลางลง ซึ่ข้่นอาจเป็นจริง เพราะเหตุว่าปราสาทหลังกลางยังคง  
อยู่ในสภาพที่ดีมาก แต่เครื่องยอดซึ่งจะต้องประกอบด้วยชั้นต่าง ๆ อีก ๓ ชั้นรวมทั้งยอดรูป  
บัวควมซึ่งสูงทั้งหมดราว ๖—๗ เมตร เห็นข้อความสูงปัจจุบัน ๑๖ เมตร กัดบหายไป ถึงแม้ว่า



เครื่องยอดของปราสาทหลังกลางและหลังคามณฑปได้หายไป แต่เราก็อาจค้นพบเศษหินที่  
ตกหล่นอยู่ข้างล่างได้ สำหรับการถ่ายภาพของมนุษย์นั้น ถ้าเปรียบกับที่เมืองพระนครในประเทศ  
กัมพูชาแล้วก็อาจจัดได้ว่ามีน้อยมาก

สำหรับอันตรายจากอากาศนั้นก็สุดแล้วแต่วัตถุที่ใช้ ปราสาทหลังกลางและมณฑป  
สร้างด้วยหินทรายสีเทาที่คงทน เหตุนี้จึงยังคงอยู่ได้มาก การไม่มีค้ำคาวอยู่ภายใน  
ปราสาทเลย ก็ช่วยให้ปราสาทไม่ทรุดโทรมลง อันตรายที่เกิดจากน้ำไหลรดลงมากมีน้อย แต่  
หินทรายสีชมพูซึ่งใช้สำหรับสร้างระเบียงคดและซุ้มประตู ประตูกำแพงชั้นนอก หอพระมหามณ  
ีอาคาร ๒ หลังนอกกระเบียงคดด้านตะวันตก และคลังเงิน นั้นมีลักษณะเดวามากจนแทบไม่อาจจะ  
ช่วยเหลืออะไรได้ หินทรายสีชมพูเหล่านี้เมื่อถูกฝนและแดดเข้าก็แตกออกเป็นเสี่ยง ๆ สำหรับ  
ศิลาแดงที่ถือเป็นฐานนรุตถ์ว่ามีลักษณะดีพอใช้ แต่บรรดาศิลาแดงที่ใช้ก่อปราสาทพรหมทัต  
และปราสาทหินแดงนั้นมิฉะนั้นเดวจนไม่อาจจะช่วยเหลืออะไรได้เช่นเดียวกัน

## ปราสาทหลังกลาง

ลักษณะโดยทั่วไป แม้ว่าปราสาทหินพิมายจะมีน้ำหนักมาก คือ หนักราว ๓,๐๐๐ ตัน แต่  
ส่วนใหญ่ของปราสาทยังคงอยู่ได้มาก ได้กล่าวมาแล้วว่าเครื่องยอดได้หักหายไปบ้าง และใน  
ภายหลังมีผู้พยายามซ่อมปราสาทหลังนี้ ดังอาจเห็นได้จากอิฐและปูนบนบนเครื่องยอดนั้น  
ส่วนใหญ่อันตรายที่เกิดขึ้นแก่ปราสาทหลังกลางก็คือ

๑. น้ำหนักขององค์ปราสาทที่ตกลงมาบนฐาน
๒. เครื่องยอดและทับหลังที่แยกออก
๓. ส่วนประกอบ คือ มุขและมณฑปที่แยกออกมาจากตัวปราสาท

ข้อ ๑ เห็นได้ที่มุมตะวันออกเฉียงเหนือของตัวปราสาท (รูปที่ ๓-๔) ที่มุม  
บนฐานชั้นที่ ๑ มีการวางท่อระบายน้ำด้วย ซึ่งอาจเป็นจุดอ่อนทำให้ด้านนี้หักพังลงไปได้โดย  
ง่าย อย่างไรก็ตาม อาจกล่าวได้ว่าตัวปราสาทยังคงอยู่ในสภาพที่ดีมาก



ข้อ ๒ เกิดจากน้ำหนักที่กดลงมาเกินไป และโดยเฉพาะการใช้ข้อไม้ซึ่งผู้ฟัง  
ไปหมดแล้ว ช้อนเห็นได้ชัดที่ประตูด้านใต้และตะวันตกของปราสาทหลังกลาง (รูปที่ ๕)

ข้อ ๓ เกิดจากข้อ ๑ และ ๒ ผสมกัน ดังจะเห็นได้จากมุมทั้ง ๓ ด้านของปราสาท  
หลังกลางและมณฑป (รูปที่ ๔, ๖, ๗, ๘)

มณฑป หลังคาของมณฑปได้พังไปหมดแล้ว ทั้งนี้เป็นเพราะฐานไม่แข็งแรงพอ  
และน้ำหนักข้างบนมีมากเกินไป (รูปที่ ๙) อย่างไรก็ตาม อาจเกิดจากการกระทำของมนุษย์ด้วย  
เพราะเหตุว่าหน้าต่างของมุขด้านใต้ ซึ่งถูกปิดด้วยก้อนหินที่นำมาจากที่อื่นนั้น แต่คงว่ามณฑป  
หลังนี้ผู้เฒ่าทำการอย่างอื่นและถูกเปลี่ยนแปลงรูปไป อย่างไรก็ตาม อาจซ่อมมณฑปนี้ได้โดยง่าย  
เพราะหินต่าง ๆ ก็คงยังอยู่ใกล้ ๆ นั้นเอง เราอาจรวมมณฑปลงและสร้างขึ้นมาใหม่ได้โดยไม่ต้อง  
เกี่ยวข้องกับปราสาทหลังกลางเลย

ระเบียงคด ระเบียงคดอยู่ในลักษณะที่เดวมมาก ทั้งนี้เพราะหลังคามุงด้วยแผ่นหินที่  
เล็กเกินไป (รูปที่ ๑๐) นอกจากนี้บนยอดผนังยังมีข้อไม้ซึ่งปัจจุบันได้ผู้พังไปหมดแล้ว  
(รูปที่ ๑๑) หินทรายสีชมพูที่ซอกมีลักษณะเดวมมาก (รูปที่ ๑๒)

กำแพงชั้นนอก กำแพงชั้นนอกก่อด้วยแฉะ แม้ว่าจะพังลงไปบ้าง แต่ก็อาจซ่อม  
แซมขึ้นได้โดยง่าย

อาคารชั้นรอง อาคารชั้นรองได้แก่หอปราสาทนั้น อาคาร ๒ หลังนอกระเบียงคด  
ด้านตะวันตก และคลังเงิน สร้างด้วยหินทรายสีชมพูที่ชำรุดทรุดโทรมไปมาก เราอาจลากวาง  
อาคารเหล่านี้ได้ แต่ก็คงไม่สามารถก่อตั้งขึ้นมาใหม่ได้

ภายในลานชั้นในระเบียงคด มีเต้าอยู่ที่มุมด้านตะวันออกเฉียงเหนือและตะวันตก  
เฉียงเหนือของปราสาทหลังกลาง เสาหินรองรับแท่นบูชา เหมือนกับเต้าที่ปราสาททวารวดี  
แปรรูป บันทายกเศียร และพระซรวร์ ในประเทศกัมพูชา

ในเขตลานชั้นนอก มีสระอยู่ ๔ มุม แต่สระเหล่านี้คงชำรุดในชั้นหลังเมื่อมีพระสังฆ  
มาสร้างวัดอยู่ในบริเวณนี้ สระมุมตะวันตกเฉียงเหนือและตะวันออกเฉียงใต้ใช้เศษหินแฉะ



และหินทรายซึ่งได้มาจากปราสาทพิมายจนเป็นเขื่อน นอกจากนี่ยังมีภูเขาหินเหต่านมา  
สร้างเป็นฐานพระพุทธรูปทั้ง ๒ ซ้างทางเดินระหว่างซุ้มประตูชั้นนอกและชั้นในทางด้าน  
ตะวันออก และหน้าซุ้มประตูชั้นในด้านใต้ด้วย

ปราสาทของพระเจ้าชัยวรมัน ที่ ๗ ปราสาททั้ง ๒ นมแผนผังเช่นเดียวกัน และ  
สร้างจนอย่างเดวมก ทั้งยังไม่เสร็จด้วย

## บทที่ ๒

### วิธีแก้ไข

#### วิธีที่จะเลือกได้

เท่าที่กล่าวมาแล้ว เราจะเห็นได้ว่า ปราสาทองค์กลางและมณฑปของปราสาท  
หินพิมายยังคงอยู่ในสภาพที่ดี แต่อาคารอื่น ๆ ซ้ำรุดทรุดโทรมมาก เหตุนี้ เราอาจมีวิธีเลือก  
ได้ ๓ ประการ คือ

๑. เราอาจศึกษาปราสาทพิมายได้อย่างง่ายดาย ด้วยการพิจารณาคัดเลือกหินที่  
ตกหล่นอยู่ เพื่อพิจารณาว่าอาคารดั้งเดิมมีรูปร่างเป็นอย่างไร และในขณะเดียวกันก็ทำการ  
ขุดค้นทั้งในบริเวณปราสาทและในบริเวณเมือง การขุดค้นนี้เป็นของสำคัญมาก เพราะ  
เหตุว่า เมืองพิมายเป็นศูนย์กลางสำคัญของวัฒนธรรมขอมทางด้านตะวันออกเฉียงเหนือของ  
ประเทศไทย และสำคัญยิ่งกว่าเมืองดงพูนู้อาจกล่าวได้ว่าในทางโบราณคดีแล้ว ภาคนี้ไม่มี  
สถานที่แห่งใดที่จะเหมาะแก่การศึกษาขุดค้นไปกว่าปราสาทพิมาย

๒. สำหรับในด้านการรักษาแล้ว ก็จำต้องกล่าวว่า ต้องรื้อปราสาทลงสร้าง  
ใหม่ทั้งหมด ทั้งนี้เพราะเหตุว่า การซ่อมโบราณสถานซ่อมแต่เพียงบางส่วนนั้น ไม่อาจแก้ไข  
อะไรได้ การรื้อลงสร้างใหม่ (Anastylosis) อาจทำได้โดยสร้างโครงสร้างใหม่ภายในให้  
แข็งแรง และในขณะเดียวกันก็บ่งกันอันตรายจากภายนอกด้วย (ได้แก่การสร้างรางระบายน้ำ  
อาบนายาบ้องกันหิน ฯลฯ) สำหรับข้อนี้ ปราสาทหลังกลางที่พิมาย ยังคงสภาพอยู่ดี และถ้า  
เริ่มสร้างภายในแต่เพียงเล็กน้อยก็อาจอยู่ไปอีกหลายปี แต่อาคารอื่น ๆ ก็ชำรุดมากจนไม่  
สามารถรื้อลงสร้างใหม่และรักษาไว้เป็นอย่างดี



๓. เราอาจรื้อปราสาทหลังกลางตั้งสร้างใหม่ได้โดยสะดวก แต่เราอาจสร้าง  
ระเบียงคดและซุ้มประตูกำแพงชั้นนอกขึ้นได้โดยยาก สำหรับประเภทหลังนี้ อย่างดีก็จะได้แต่  
เพียงสร้างฐานขึ้นใหม่เท่านั้น ในขณะที่เดียวกันเราไม่อาจทำอะไรแก่อาคารอื่น ๆ อีกได้ เมื่อ  
เป็นเช่นนั้น จะปรากฏว่าเมื่อซ่อมเสร็จแล้วปราสาทหลังกลางซึ่งมีรูปร่างใหม่จะล้อมรอบไปด้วย  
ดั่งดักหูกัง อย่างไรก็ตาม เราอาจจะแก้ไขข้อนี้ได้ ด้วยการปรับปรุงบริเวณล้อมรอบขึ้นใหม่

ถ้าเด็กเขาประการหลัง ก็จำเป็นต้องทราบด้วยว่างานจะกินเวลาระหว่าง ๓-๔ ปี และ  
ต้องใช้เงินมาก ข้าพเจ้าจำเป็นต้องกล่าวด้วยว่า ในระยะเดียวกันกับการซ่อมปราสาทพิมายนี้ ถ้า  
รัฐบาลไทยสามารถทำการค้นคว้าทางโบราณคดี และส่งวนรักษาโบราณสถานอื่น ๆ ของ  
ประเทศไทยไปพร้อมกันแล้ว วิชาจะเป็นวิชาที่ดีที่สุด เราอาจใช้พิมายเป็นสถานที่สำหรับฝึกหัด  
ช่างที่จะรักษาโบราณสถานอื่น ๆ ในประเทศไทยต่อไปได้

### วิธีที่อาจใช้ได้

ถ้าเราตกลงจะรื้อปราสาทหินพิมายลงแล้วสร้างใหม่ เราจะต้องคำนึงถึงปัญหา  
๓ ข้อ คือ

๑. เกี่ยวกับปราสาทหลังกลาง
๒. เกี่ยวกับอาคารอื่น ๆ
๓. การปรับปรุงบริเวณล้อมรอบ

ปัญหาดำคัญก็คือ ปราสาทหลังกลาง เมื่อเราตกลงไม่ใช้การซ่อมแต่เพียงบางส่วน  
ก็เหลือปัญหาแต่เพียง ๒ ข้อ คือ จะรื้อลงสร้างใหม่ทั้งหมด หรือจะสร้างใหม่เฉพาะบน  
เครื่องยอดของปราสาทหลังกลาง ของมุข และมณฑป และในขณะที่เดียวกันก็สร้างฐานของ  
อาคารเหล่านั้นด้วย

การรื้อลงสร้างใหม่ทั้งหมด เป็นของง่าย และกองโบราณคดีก็ไม่ค่อยชำนาญในงาน  
หนักก็อาจทำได้ แต่การกระทำเช่นนี้คงเสียเวลานานและราคาแพง ซ้ำยังต้องปิดปราสาท  
พิมายไม่ให้คนเดินอีกเป็นเวลานานถึง ๕ ปีเป็นอย่างน้อย การรื้ออาคารลงแต่เพียงบางส่วน  
เป็นวิธีที่ดีที่สุดในขณะนี้คือ รื้อมุขของปราสาทหลังกลางและรื้อมณฑปลง ใช้โครงเหล็ก



เสริมทั้งข้างนอกและข้างในแก่ฐานปราสาทหลังกลาง แล้วเอาแผ่นหินที่ร้อยออกกดับวางเข้า  
ตั้งเดิม เพื่อทำให้โครงเหล็กเหล่านั่นคง วิชาที่ทากเป็นเช่นเดียวกับการร้อยสร้างใหม่ทั้งหมด  
แต่เวลาที่ใช้น้อยกว่าถึง ๓ ใน ๓ แผ่นหินที่ถูกโยกย้ายก็มีจำนวนน้อยกว่า และการเสริมสร้าง  
ก็ทำแต่เฉพาะส่วนที่พังลงมาเท่านั้น ภายหลังจากงานในระยะแรกก็อาจเปิดให้คนเข้าชม  
ปราสาทได้ อย่างไรก็ตาม งานเช่นนี้จะยืดและต้องการหัวหน้างานที่เหมาะสมและเฉลียวฉลาด

วิชาหนึ่งเป็นวิชาที่เหมาะสมที่สุด เพราะถูกที่สุด ได้ผลดีที่สุดเกี่ยวกับการรักษา และเป็น  
วิชาที่หาที่สุด สำหรับการดำเนินงานนั้น ก็อาจเชิญที่ปรึกษาที่เหมาะสมที่สุดมาให้คำแนะนำได้

### การก่อสร้างปราสาทหลังกลาง

หลักวิชา ในขั้นตอนของรอยเครื่องยอดของปราสาทหลังกลางดังกล่าวก่อน คือ เครื่องยอด  
ชั้นบนและตั้งทิมอยู่ในชั้นถัดมา คือจากนั้นกรวยมุขทั้ง ๓ ด้านและมณฑปออก ใช้โครงเหล็ก  
เสริมทั้งด้านนอกและด้านในของฐานปราสาท ถ้ามีช่องว่างอยู่ในหินก็ตัดคอนกรีตเข้าไป ต่อมา  
ก็ตั้งมุขชั้นบน โครงเหล็กซึ่งใช้เป็นเครื่องยึด และสร้างมณฑปชั้นทางด้านใดด้วยวิธีเดียวกัน  
ต่อจากนั้น หาดคาของอาคารรวมทั้งเครื่องยอดของปราสาทก็จะได้คงจน รวมทั้งมีการวาง  
ท่อระบายน้ำและการอาบน้ำยาบ่อนหินด้วยเป็นขั้นสุดท้าย

การร้อยเครื่องยอดปราสาท ใช้เงินจุนยกเครื่องยอดปราสาทลง แต่ก่อนนั้นต้องสร้าง  
นั่งร้านเบาๆ เพื่อขึ้นไปถึงหาดคา ให้เหล็กแก่แผ่นหินเหล่านั่นแล้วจึงยกขึ้น อิฐและปูนบนที่  
สร้างชั้นหลังก็ควรร้อยออกด้วย แต่ควรเก็บไว้บ้าง เป็นคันทันว่า อิฐสัก ๑๒ แผ่น ทำเครื่องหมาย  
และตั้งตำแหน่งไว้ในแผนผัง ทั้งนี้เพื่ออาจทราบถึงเวลาที่ซ่อมแซมในภายหลังได้

ต้องร้อยตั้งทั้งกดับชั้นและเครื่องประดับมุข และควรร้อยแผ่นหินทุกแผ่นทั้งอันเงน  
คงเหลือไว้แต่แผ่นที่อยู่กับที่และยังคงติดอยู่ การร้อยนี้ดูเหมือนต้องร้อยลงมาถึงชั้นแรกของ  
ยอดปราสาท คือ ร้อยลงมาจนถึงปากครุฑในรูปที่ ๑๓



**การเสริมโครงเหล็กด้านใน** เมื่อเรือเครื่องยอดปราสาทลงแล้ว แต่มุขและมณฑป  
ยังอยู่ ก็ทำการเสริมโครงเหล็กภายในฐานปราสาท โครงเหล็กนี้ต้องเสริมตามขอบใต้แผ่นหิน  
ที่เป็นพื้น และต้องเสริมตั้งแต่ระดับฐานชั้นล่างสุดขึ้นมา

งานชั้นแรกทั้งหมดนั้นอาจทำได้ภายใน ๑ เดือน สำหรับคนงานที่มีความชำนาญแล้ว

**การเสริมโครงเหล็กด้านนอก** ก็เพื่อล้อมรอบฐานให้ยื่นไว้กับโครงเหล็กด้านใน  
ในระยะนี้ของเรือมุขลง คือ เรือมุขด้านเหนือและตะวันออก ต่อจากนั้นเรือมุขด้านตะวันตก  
รวมทั้งมณฑป และเสริมโครงเหล็กบนฐานด้านใต้ของปราสาท

**การสร้างโครงเหล็กด้านนอก** งานนี้เป็นงานที่ละเอียดที่สุดสำหรับการซ่อมปราสาท  
พิมาย ต้องใช้ความระวังอย่างยิ่งและจะมีปัญหา

**การก่อสร้างประตูชั้นในของปราสาท** ใช้ชอกคอนกรีตแทนชื่อไม้ที่ผู้ส่งผู้ขายไป

**การก่อสร้างมุข** ถ้าไม่สามารถหาแผ่นหินจากที่ตกห่อลงมาได้ ก็อาจใช้แผ่นคอนกรีต  
นั้นเองหล่อแทนตามขนาดที่ต้องการ แผ่นคอนกรีตเหล่านี้ต้องหล่อเป็นพิเศษโดยเฉพาะ เพื่อให้  
ได้มุมตามที่ต้องการ ด้านหน้าจะต้องทำให้เหมือนกับแผ่นหินอื่นๆ แต่ในขณะเดียวกัน ก็ต้อง  
แสดงให้เห็นว่าไม่ได้ตั้งใจเลียนแบบ อาจใช้ระบายเพื่อให้เหมือนกับแผ่นหินอื่นๆ ก็ได้ นอก  
จากนั้นก็อาจเอาเศษหินเก่าๆ มาคิดขึ้นใหม่ตามขนาดที่ต้องการได้ แต่ต้องไม่ขัดให้เรียบ เพื่อ  
แสดงให้เห็นว่าเป็นสิ่งที่เพิ่มเติมขึ้น ๑ ต

**การก่อสร้างเครื่องยอดปราสาทหลังกลาง** เมื่อตัวอาคารมั่นคงและได้ก่อสร้าง ๓ ด้าน  
ขึ้นแล้ว ก็อาจสร้างเครื่องยอดปราสาทหลังกลางได้ ทงนกเพื่อเปิดให้ลมผ่านปราสาทหลังนี้  
ได้ต่อไป

เมื่อคงแผ่นหินบนเครื่องยอดต้องขัดเอาปูนบนสันด้วยหลังออกเสียก่อน บนเครื่องยอด  
ต้องทำหน้าให้ลาดออกไปภายนอกได้ และต้องถ่างรูปวาดรูปก้นช้อนไว้โดยละเอียดก่อน  
เพราะไม่อาจจะขึ้นไปขัดได้โดยง่าย ถ้าไม่สามารถหาหินยอดปราสาทที่เป็นรูปดอกบัวได้ ก็  
อาจจะบีบเดี่ยว และทำหลังคาเพื่อให้น้ำฝนไหลลงมาได้โดยสะดวก



## การก่อสร้างมณฑป

**การรื้อ** ต้องรื้อจนกระทั่งหินแดงที่อาจอยู่ภายในฐานด้วย เนื่องจากมณฑปมีประตูและหน้าต่างกว้าง ฝนอาจพัดเข้ามาได้ จึงควรคิดวางท่อระบายน้ำจากภายในไว้ด้วย

**การก่อสร้างมณฑป** ในขณะที่สร้างมณฑป ควรเปิดหน้าต่างด้านตะวันออกและตะวันตกของมุขด้านใต้ด้วย ทั้งนี้เพราะเหตุว่าได้มีผู้เอาหินมาปิดไว้ในภายหลัง ถ้าหลังคาของมณฑปหายไปมาก เราก็อาจเริ่มสร้างหน้าบันขึ้นก่อน แล้วจะได้คิดต่อไปว่าหลังคาคงจะเป็นแบบใด

## การปรับปรุงปราสาทโดยทั่วไป

### การระบายน้ำและอาบน้ำยาแก่หิน

ท่อระบายน้ำรอบโบราณสถานเป็นสิ่งสำคัญมาก ควรจะวางรางระบายน้ำ (แบบรูปที่ ๑๔ และ ๑๕) รอบปราสาทหลังกวาง มณฑป และรอบอาคารอื่นๆ ไปเก็บน้ำรวมอยู่ในถาดชั้นใน ต่อจากนั้นจึงให้น้ำไหลไปภายใต้มุมด้านตะวันออกเฉียงเหนือของระเบียงคดไปยังสระที่มุมตะวันออกเฉียงเหนือของด้านชั้นนอก เครื่องยอดปราสาทอาจจะต้องป้องกันอาบด้วยน้ำยา

### การจัดแสดงหลังการก่อสร้าง

ควรมีเพดานไม้ในอาคารที่พินายโดยใช้แบบจากปราสาททนครวัด คือ เป็นเพดานที่แบ่งเป็นตาราง และแต่ละตารางก็มีถาดดอกบัวอยู่ภายใน ในประเทศไทยอาจจะใช้ไม้สัก และเพดานไม้นี้ควรมีอยู่ที่มุขทุกด้าน มณฑป ตลอดจนปราสาทหลังกวางด้วย เป็นเครื่องป้องกันค้างคาวได้อย่างดี

ควรมีปิดปราสาทโดยใช้ประตูกระจกที่ปิดเปิดได้ และใส่กุญแจได้ด้วย ทั้งนี้เพื่อกันค้างคาว ประตูกระจกและเพดานไม้นี้จะทำให้ปราสาทดูสดใสน่าดู เพดานไม้ก็อาจทำให้ซ่อนคิดไฟฟ้าสำหรับเวลาดำเนินกันได้ด้วย ถ้ากลัวฟ้าผ่าก็อาจคิดสายต่อฟ้าได้ แต่สิ่งหนึ่งที่ไม่ควรทำเป็นนัก



## การก่อตั้งระเบียบคดี กำแพง และอาคารชั้นรอง

### การก่อตั้งประตูเข้าด้านสำคัญ

ควรเริ่มด้วยสะพานนาคร ประตูชุมด่าน ไคซันในและนอกตามลำดับ การเตรียมสร้างสะพานนาครเป็นสิ่งที่ยากที่สุด และต้องเริ่มด้วยการขุดเอาดินซึ่งฝังสะพานนาครไว้กว่าครึ่งออก สำหรับชุมประตูด่าน ไคซันในและนอกนั้นยอมไม่ดำเนินการค้นหาหลักฐานได้ เหตุนี้ จึงควรมุ่งแต่การเตรียมสร้างฐาน มุข เสา (ของชุมชั้นนอก) และบางส่วนของผนังมากกว่า วัตถุประสงค์จะถูกฝนทำลายก็ควรอวยด้วยน้ำยากันฝน และทั้งหมดต้องมีวางระบายน้ำโดยรอบ

### การก่อตั้งระเบียบคดี

ต้องรื้อมูระเบียงคดีด้านตะวันออกเฉียงเหนือตั้งก่อน ทั้งนี้เกี่ยวกับการก่อสร้างปราสาทหลังกลางตั้งที่ถ้าวมาแล้ว แต่การก่อสร้างระเบียบคดีก็อาจทำได้เพียงฐาน กรอบหน้าต่างและมุขของประตูซึ่งยังคงอยู่ในปัจจุบันเท่านั้น ด้วยเหตุนี้ จึงควรเริ่มดำเนินการแก้ไขระเบียบคดีที่ไม่เหลือค้างก่อน โดยเฉพาะก่อสร้างชุมประตูทางเข้าทาง ๔ ทิศก่อน แล้วจึงก่อมูระเบียงคดีเพื่อจะได้ก่อสร้างระเบียบคดีที่เชื่อมอาคารเหล่านี้อีกที

เมื่อก่อสร้างชุมประตูด่าน ไคของระเบียบคดีแล้ว จึงก่อสร้างชุมประตูด่านตะวันตก ตะวันออก และเหนือตามลำดับ ต่อจากนั้นจึงก่อสร้างมูระเบียงคดีด้านตะวันออกเฉียงเหนือ ตะวันตกเฉียงเหนือและตะวันออกเฉียงใต้ แล้วจึงถึงระเบียบคดีที่เชื่อมหลังคา ระเบียบคดีที่เชื่อมหลังคาและมูระเบียงคดีตั้งได้ สำหรับระเบียบคดีที่เชื่อมหลังคาควรมีเพดานไม่อยู่ข้างใต้ รอบๆ ระเบียบคดีเหล่านี้อาจมีการระบายน้ำตามาก

### การก่อตั้งอาคารชั้นรอง

เมื่อได้ก่อสร้างประตูชุมชั้นนอกด้าน ไคซันแล้ว ก็อาจก่อสร้างประตูชุมชั้นนอกด้านเหนือขึ้นได้ รวมทั้งด้านตะวันออกและตะวันตกด้วย การก่อสร้างประตูเหล่านี้ควรทำทีหลังระเบียบคดีซึ่งสำคัญกว่าทั้งในทางด้านโบราณคดีและทางความสวยงาม ข้าพเจ้าเห็นว่าไม่มีความจำเป็นที่จะต้องก่อสร้างกำแพงชั้นนอกชั้นใหม่ เพราะเหตุว่าคงไม่มีหินแดงพอ ควรทำแต่เพียงลากวางฐานทั้งทางด้านในและด้านนอกเท่านั้น



สำหรับอาคาร ๒ หลังนอกระเบียงคดด้านตะวันตก และคลังเงิน เราได้เห็นมาแล้ว  
ว่าอยู่ในลักษณะที่เดวมก ควรทำแต่เพียงถากถางเพื่อการศึกษา แต่ถ้าจะทำการก่อสร้างด้วย  
ก็ควรทำที่คลังเงินก่อน เพราะเกี่ยวกับความสวยงามของตัวปราสาท ต่อจากนั้นจึงก่อสร้าง  
หลังโต้นนอกระเบียงคดด้านตะวันตกและหลังเหนือตามลำดับ

### การก่อสร้างปราสาทของพระเจ้าชัยวรมัน ที่ ๑

ได้กล่าวมาแล้วว่าปราสาทพรหมทัต ปราสาทหินแดง และหอพรหมณี อยู่ในสภาพ  
ที่เดวมก จนไม่อาจทำอะไรได้ อย่างไรก็ตาม เราก็ต้องเอาเศษหินจากปราสาทหลังถาง  
และระเบียงคดซึ่งเอามาสร้างปราสาทเหล่านี้กลับไปไว้ยังที่เดิม ดังนั้นจึงอาจต้องสร้างโครง  
คอนกรีตเสริมเหล็กข้างในเพื่อยึดปราสาทเหล่านี้ อย่างไรก็ตาม ก็ควรกระทำเหล่านี้ก่อน  
ก่อสร้างอาคารอื่น ๆ เดี๋ยวเรียบร้อยแล้ว

การปรับปรุงลานชั้นในและชั้นนอก ถ้าไม่มีการขุดค้นด้านชั้นใน ก็ควรทำให้  
ด้านชั้นในมีระดับเท่ากับอย่างเรียบ ๆ แต่เตี้ยเล็กน้อย เพื่อให้หน้าฝนไหลลงไปยังรางระบายน้ำ  
ซึ่งมีอยู่รอบปราสาทหลังถาง มณฑป และรอบคานในของระเบียงคดได้ หน้าฝนเหล่านี้จะ  
รวมกันและไหลลงคอกมุดวงนอกเฉียงเหนือของระเบียงคดออกไปข้างนอก นอกจากนั้นก็ควร  
ตั้งเสาสำหรับรองรับแท่นบูชาในลานชั้นในดังกล่าวมาแล้ว ด้านนี้ควรปลูกหญ้า แต่ไม่ควรปลูก  
ต้นไม้โต ๆ เลย

ลานชั้นนอกปัจจุบันนี้ยังคงมีฐานพระพุทธรูปซึ่งอาจรื้อออกไปได้โดยง่าย และยังมีสระ  
ที่ ๔ มุม สระที่มุมตะวันออกเฉียงเหนือตั้งเขื่อนคี่ตาแดงซึ่งคงรื้อมาจากกำแพงชั้นนอก และ  
สระมุมตะวันออกเฉียงใต้ ตั้งเขื่อนด้วยหินทราย กรอบหน้าค่าง และเสา ซึ่งคงมาจาก  
ระเบียงคด ตั้งเหล่านี้ต้องนำกลับไปไว้ยังที่เดิมเมื่อก่อสร้างอาคารเหล่านี้ขึ้น เราควรปรับปรุง  
สระเหล่านี้ให้มีขอบเอียง ๓๐° เมื่อสระเหล่านี้เต็มไปด้วยน้ำฝนก็คงจะสวยงามพอใช้ นอก  
จากนี้ได้กล่าวมาแล้วว่าจะใช้สระมุมตะวันออกเฉียงเหนือเป็นที่สำหรับรับน้ำจากรางระบาย  
น้ำด้วย

อย่างไรก็ตาม ตั้งแต่เริ่มทำงาน เราก็ต้องถากถางฐานอาคารและค้นหาแผ่นหินที่  
ฝังจมอยู่ในลานชั้นนอก นอกจากนี้ ยังต้องปรับดินที่อยู่ล้อมรอบนอกระเบียงคดให้มีระดับ



เดียวกัน และกว้างออกไป ๓๐ เมตรโดยรอบ ทั้งนี้เพื่อใช้เป็นที่พักสำหรับวางและคัดเด็กอกแผ่น  
หินหรือลงมา และค่อนข้างต้องขยายระดับขึ้นไปจนถึงระดับเดิมให้ทั่วทั้งถนนชั้นนอก เราอาจ  
ทำการขุดค้นในถนนชั้นนอกนี้ด้วย เพราะอาจขุดพบฐานอาคารที่ทำด้วยไม้หรือค้ำหนักต่าง ๆ  
เมื่อทำการก่อสร้างอาคารและขุดค้นเสร็จแล้ว ก็ควรปลูกหญ้าบนถนนชั้นนอก และพุ่ม  
ต้นไม้สูง ๆ หลายนชนิด ทั้งนี้เพื่อเปลี่ยนขนาด ลี้ ของใบและดอก ไม่ควรปลูกต้นไม้เคย ๆ  
เพราะจะไม่เข้ากับตัวปราสาท และไม่ควรปลูกเป็นแถว ๒ ข้างทางเข้า ต้นไม้ ๒ ข้างทางเข้า  
ควรปลูกเฉพาะถนนด้านนอกในเมือง ที่นำเข้ามายังปราสาทพินายเท่านั้น

### การปรับปรุงบริเวณโดยทั่วไป

การปรับปรุงบริเวณโดยทั่วไป อาจทำไปพร้อมกับการก่อสร้างปราสาทพินายโดยไม่  
ต้องเสียเงินมากนัก ควรทำถนนให้ดีทั้งทางด้านเหนือ ด้านตะวันตก ด้านใต้ และตะวันออก  
ที่มาเชื่อมกับชุมชนชั้นนอกโดยดาดยางถนนเหล่านี้ด้วย ถนนด้านตะวันออกควรนำไปยัง  
สระเพรง สระนี้ควรจะทำเป็นถนนปลูกต้นไม้สำหรับเดินเล่นได้โดยรอบ สระเองก็ต้องทำให้  
สะอาด และทำขอบสระให้เตี้ยด้วย

ต้องถากถางกำแพงเมือง ตัดถนนเดิมบริเวณกำแพงทั้ง ๒ ข้าง และด้านนอกจะมีต้นไม้  
สูงสง่าปลูกอยู่เป็น ๒ แถวด้วยกัน ทางทิศใต้ ๒ ข้างของประตูชัย ตัดถนน ๒ แนวมาบรรจบ  
กันทางด้านนอกตรงไปยังทำนงสระผม (แผนผังที่ ๒) ทำนงต้องถากถางและปรับปรุงเสียใหม่  
ทำให้คงอยู่อย่างสง่าอยู่เหนือคลองซึ่งต้องกำจัดผักตบชวาเสียให้หมด ถนนไปยังทำนงสระผม  
ต้องปลูกต้นไม้ทั้ง ๒ ข้าง

ถนน ๔ สายใหญ่ในเมืองดังกล่าวมาแล้วต้องมีต้นไม้ขนาดกลางปลูกอยู่ทั้ง ๒ ข้าง ถนน  
เหล่านี้ไปยังถนนรอบกำแพงปราสาท ถนนเป็นสิ่งสำคัญอย่างยิ่งสำหรับความสะดวกและ  
ความสง่าของปราสาทพินาย ถนนนี้มีถนนล้อมรอบ และถนนนี้ต้องกว้างตั้งแต่ ๔.๕๐ ถึง  
๖ เมตร ถนนด้านตะวันออกจะตรงกับจุดศูนย์กลางของเมรุพรหมทัต ความกว้างของ  
ถนนรอบกำแพงชั้นนอกของปราสาท มีดังนี้ คือ ห่างจากกำแพง ๑๐ เมตรทางด้านตะวันออก  
และตะวันตก ห่างจากกำแพง ๑๒ เมตรทางด้านเหนือ และทางด้านใต้ซึ่งเป็นทางเข้าที่สำคัญ  
ถนนนี้จะต้องกว้าง ๓๐ เมตร มีถนนด้านหน้าประตูชุมด้านใต้กว้างเท่ากับประตูชุมเอง  
ทางทิศตะวันออกของถนนทางเข้านี้จะใช้เป็นที่พักสำหรับจอดรถยนต์ท่องเที่ยว (ดูแผนผังที่ ๒)



ถานโดยรอบปราสาทนั้นต้องปรับระดับให้เท่ากัน ปลูกหญ้า และวางรางระบายน้ำ  
อย่างดี อาจทำเป็นสวนปลูกต้นไม้เล็ก ๆ แต่ข้าพเจ้าชอบสวนนามหญ้าเฉย ๆ มากกว่า เพราะ  
ต้นไม้ที่ปลูกอยู่ในลานชั้นนอกภายในกำแพงปราสาทนั้น ก็คงจะส่งกิ่งก้านำแพงอยู่แล้ว ชอบ  
ด้านนอกของถนนโดยรอบลาน ควรปลูกต้นไม้ขนาดกลางเพื่อให้เข้ากับต้นไม้ที่ปลูกอยู่ ๒ ข้าง  
ถนน ๔ สายใหญ่ในเมือง รั้วและประตูรอบปราสาทที่สร้างขึ้นใหม่ในปัจจุบันนั้นต้องรอดง ถ้า  
เราต้องการให้ผู้มาชมเสียเงินค่าเข้าชม ก็อาจใช้ซุ้มประตูด้านใดก็ได้ในเมื่อซ่อมกำแพงรอบ  
ปราสาทขึ้นแล้ว ความจริงไม่ควรเก็บค่าเข้าชมโบราณสถานเลย

ส่วนที่เหลือของเมืองพิมายก็ไม่จำเป็นต้องตัดแปลงอย่างทันทีทันควัน ถ้าตั้งใจจะทำต่อไป  
ก็อาจตัดถนนต่อจากที่กล่าวไว้แล้วได้ คือ ถนนที่ตั้งเคียงกับถนนสายเหนือ-ใต้ หรือตะวันออก-  
ตะวันตก หรือมีถนนที่ค่อออกไปจากถนนที่ล้อมรอบปราสาทพิมาย หรือค่อออกไป  
จากกำแพงชั้นนอก

การสร้างถนนรอบปราสาทพิมายนั้นจำเป็นต้องย้ายที่ว่าการตำรวจและอำเภอออกไป แต่  
ก็เป็นดังที่จำเป็น การสร้างถนนและถมดินก็อาจใช้ดินที่ขุดจากถนนทั้ง ๒ ชั้นภายในกำแพง  
ปราสาท อาจใช้สะพานที่มอยู่หลายแห่งในเมืองสำหรับระบายน้ำฝน แต่หน้าที่ประชาชนใช้แล้ว  
จะต้องระบายลงไปยังแม่น้ำ

ต่อไป ถ้าจะขยายเมืองหรือย้ายเมืองไปสร้างใหม่นอกกำแพงเมืองโบราณ ก็อาจ  
จะสร้างได้ทางด้านตะวันออกหรือตะวันตก หรือทางเหนือเลยแม่น้ำขึ้นไป ตามทางไปเมือง  
นครราชสีมา

ต่อมาที่มีปัญหาอีก ๒ ข้อ คือ การตกแต่งไฟฟ้าและการจัดสร้างพิพิธภัณฑ์สถาน  
รวมทั้งสิ่งที่ควรทำอย่างอื่นอีก คือ การขุดค้นภายในตัวเมือง การถากถางและก่อตั้งเมรุ  
พรมหัทธ นอกจากนั้นรอบ ๆ สระภายในเมืองก็อาจสร้างสวนสาธารณะ และขุดลอกสระ  
เหล่านั้น รวมทั้งการสร้างโรงงานช่างพื้นเมือง ซึ่งนักท่องเที่ยวอาจไปชมได้ นอกจากนั้น  
เมืองพิมายยังอาจกลายเป็นศูนย์กลางในด้าน โบราณคดีภาคตะวันออกเฉียงเหนือของประเทศไทย  
มีการอบรมนักศึกษาให้ชำนาญในการขุดค้นและการก่อตั้งโบราณสถาน ซึ่งต่อไปนัก  
ศึกษาเหล่านั้นก็อาจออกไปทำงานได้ทั่วประเทศไทย



### โครงการและวิธีปฏิบัติดำเนินงาน

#### การจัดทำแผนผังทั่วไป

แผนที่และแบบแปลนสำหรับใช้ในการบูรณะพิมายเท่าที่มีอยู่แล้วในเวลานี้ยังไม่เพียงพอที่จะใช้ปฏิบัติงานได้ สิ่งจำเป็นที่สุดที่ข้าพเจ้าต้องขอรับรองให้ทำก่อนอื่นคือ ทำการสำรวจรังวัดสถานที่ตั้งเมืองพิมายอย่างละเอียดถี่ถ้วน โดยวิธีแบ่งเขตเมืองพิมายลงในแผนผังที่ควรจัดทำขึ้นใหม่ด้วยตารางเส้นขนานสี่เหลี่ยมจัตุรัสขนาดกว้างยาวตารางละ ๑๐๐ เมตร เส้นตารางแบ่งเขตนั้นจะเริ่มด้วยเส้นแกนกลางหันไปสู่อีกทิศเหนือ — ใต้ของตัวปราสาท โดยยึดถือองค์ปราสาทหลังกลางเป็นศูนย์กลาง และยึดถือเส้นแนวศูนย์กลางเหนือ — ใต้ และตะวันออก — ตะวันตกขององค์ปราสาทหลังกลางเป็นเส้นหลักในการแบ่งตาราง วิธีทำก็คือ ใช้กระดาษแผนที่หาเส้นศูนย์กลางเหนือ — ใต้ขององค์ปราสาทหลังกลาง แล้วปักหลักหมุดรังวัดลงไปตามจุดที่เส้นขนานตารางขนาด ๑๐๐ เมตร ตัดกันทุกจุดเท่าที่จะทำได้ (แผนผังที่ ๓) หลากหมุดประกอบด้วยแกนเหล็กหมุดด้วยคอนกรีต บักฝังลึกกลงไปในพื้นดินอย่างน้อย ๕๐ ซม. หัวเหล็กหมุดด้วยฝาครอบทองเหลือง หลากหมุดเหล่านี้อัปเดตลงไปในดินให้หัวเหล็กจมอยู่เสมอรอบระดับพื้นดินทั้งหมุดเพื่อให้สะดวกแก่การสำรวจและการทำงาน แต่ให้ใช้การได้เสมอ ต้องระวังในการปักหลักหมุดให้ลึกกลงไปถึงระดับดินเดิม และจะต้องไม่เคลื่อนย้ายในเมื่อทำการขุดดินปรับระดับพื้นที่ บนแผนผังครอบทองเหลืองหัวหลากหมุดนั้นก็จะจารึกเลขที่ของหลากหมุด เครื่องหมายตำแหน่งของพื้นที่ตารางสี่เหลี่ยมทั้งสี่หลากหมุดนั้นก็จะอยู่

ตารางสี่เหลี่ยมจัตุรัสเหล่านี้อาจต้องมีเครื่องหมายเป็นตัวอักษรตัวใหญ่ และเป็นตัวเลขอย่างมีระเบียบ ตัวอักษรตรงแต่ทิศเหนือลงไปยังทิศใต้ ในการให้กำหนดตัวอักษรเช่นนี้ไม่ควรใช้ตัวอักษร I O Q U ซึ่งอาจจะปนกับตัวเลข 1 และ 0 ได้

ตารางรูปสี่เหลี่ยมจัตุรัสขนาดกว้างยาวด้านละ ๑๐๐ เมตรนั้น อาจแบ่งซอยไปได้เป็นตารางสี่เหลี่ยมจัตุรัส ๒๐ รูป กว้างยาวด้านละ ๕ เมตร ขนาดหลังนี้เป็นขนาดเหมาะสำหรับการขุดค้น และตั้งแต่นั้นต่อไป ร่องรอยทุกอย่าง สิ่งที่เกิดขึ้นทุกชนิด ตลอดจนการขุดค้นเมืองพิมายทุกครั้ง ก็อาจจะทำเครื่องหมายไว้ในแผนผังของเมืองได้ทุกแห่ง โดยอาศัยตารางสี่เหลี่ยมจัตุรัสเหล่านี้นี้

เตารวตาราง



ตารางรูปสี่เหลี่ยมจัตุรัสที่ขาพเจ้าเด่นอนมีแสดงอยู่ในแผนผังที่ ๓ จะเห็นได้ว่าขาพเจ้าเริ่มให้เลขหมายพื้นที่คงแต่ทิศตะวันตกของแม่น้ำมุตและทางทิศใต้ของด้านาเค็ม ๒๕๔๕ จะให้การขุดค้นและการค้นพบวัตถุนอกเมืองต่อไปเป็นไปได้อย่างสะดวก

ในการทำตารางสี่เหลี่ยมจัตุรัส จำต้องมีช่างตัดและเครื่องมือทำแผนที่ที่เที่ยงตรง เช่นกด็อง Theodolite Wild T 2 และจำต้องทำให้เที่ยงตรงที่สุดเท่าที่จะทำได้

นอกจากนี้ต้องทำแผนผังปราสาทพิมายขนาด ๑/๒๐๐๐ และ ๑/๑๐๐๐ รวมทั้งแผนผังโดยละเอียดขนาด ๑/๑๐๐ โดยใช้ตารางสี่เหลี่ยมจัตุรัสเป็นรากฐานแห่งการทำแผนผัง แผนผังแบบแปลนสำหรับก่อสร้างโบราณสถานต้องเป็นขนาด ๑/๕๐

### รายละเอียดขั้นแรกของโบราณสถาน

แผนผังของโบราณสถานต้องทำขนาด ๑/๒๐ (คือ ๕ ซม. ต่อ ๑ ม.) แผนผังขนาดนี้เป็นขนาดที่เหมาะสมที่สุด อาจทำเป็นส่วนๆ ตามตารางสี่เหลี่ยมจัตุรัสที่กล่าวมาแล้ว การทำแผนผังนี้ต้องทำตั้งแต่แนวกลางออกไป โดยใช้แนวกลางในตารางสี่เหลี่ยมจัตุรัสเป็นเกณฑ์สำหรับแนวกลางของตัวปราสาท ประชุมชั้นนอกและชั้นใน แนวนอนอาจต้องแก้ไขจากแนวจริงบ้างเล็กน้อย การทำแผนผังนี้ต้องวัดละเอียดให้ครบทุกด้านไม่ใช่ทำเพียงครั้งเดียว เพราะเหตุว่าโบราณสถานขอมนั้นไม่ได้สร้างเท่ากันทุกด้านเสมอไป

นอกจากแผนผังบนพื้นดินแล้ว ยังต้องมีรูปตัดขวางและรูปตั้งพร้อมทั้งแสดงแผ่นหินแต่ละชั้นอย่างละเอียด แผนผังเหล่านี้ต้องทำอย่างละเอียด และถ้าจำเป็นก็ควรสร้างนั่งร้านขึ้นเพื่อการนี้ แผนผังเหล่านี้ต่อไปจะเป็นเอกสารสำคัญอย่างยิ่งสำหรับปราสาทพิมาย นอกจากนี้ต้องมีภาพถ่ายรูปปราสาทพิมายทั้งส่วนรวมและรายละเอียด ขนาดของรูปถ่ายควรเป็นอย่างน้อยที่สุด ๖ x ๙, ๙ x ๑๒ หรือ ๑๓ x ๑๘ ก็ยิ่งดี ควรใช้กล้องถ่ายภาพ Technika Linhoff และ Speed Graphic โดยมีช่างถ่ายภาพที่ชำนาญเป็นผู้ถ่าย

### รายละเอียดของการก่อสร้าง

เอกสารที่สำคัญซึ่งต้องมีก่อนการก่อสร้างปราสาทพิมาย ก็คือ แผนผัง รูปตัดขวาง รูปตั้งและภาพถ่าย บนรูปตัดขวางและรูปตั้ง เราอาจให้เลขที่แก่ชั้นหินที่จะรื้อลงมาไว้ล่วงหน้า



โดยเริ่มตั้งแต่ชั้นบนสุดลงมา (ดูแผนผังที่ ๔) นอกจากนี้ก็มีแผนผังแสดงที่ตั้งของหินแต่ละชั้น  
คือจากหน้าแสดงถึงรอยต่อที่ปรากฏขึ้นเมื่อรื้อหินลงมา (แผนผังที่ ๕) แผนผังหินแต่ละชั้น  
ต้องมีอย่างละเอียดสำหรับฐานชั้นแรกของปราสาทหลังกลางและของมุขแต่ละด้าน ทั้งนี้เพราะ  
อาจช่วยให้กำหนดการวางโครงเหล็กค้ำนอกของตัวปราสาทได้ล่วงหน้า รวมทั้งการที่จะ  
ต้องค้ำหินเดิมเพื่อวางโครงเหล็กกันด้วย

ต้องใช้ประโยชน์จากรูปค้ำคาง และรูปค้ำเพื่อกองมุข คือ หินที่กองค้ำจะต้องเข้า  
กันได้อย่างตบกันที่อยู่บนตัวปราสาท การวางระบับของฐานปราสาทก็อาศัยรายละเอียดคน  
เช่นเดียวกัน การกระทำให้ด้านของเพียงแท่งและไม่ผิดเกินครึ่ง ซม.

ในการรื้อหินลง หินต้องมีเลขกำกับ เป็นเลขที่ของชั้นที่รื้อหินและเลขที่ของหินในชั้นนั้น  
โดยเริ่มจากหินที่รื้อลงมาเป็นแผ่นแรกก่อน ตัวเลขนี้อาจสลักลงบนหินได้ และจำเป็นต้องทำขึ้น  
สำหรับหินที่จะไม่เอาขึ้นไปวางไว้อย่างที่เดิมในทันที สำหรับกรณีอื่น อาจใช้เขียนตัวเลขลงบน  
หินแทนก็ได้ สำหรับหินแดง ใช้ซีเมนต์โบกก่อนแล้วใช้เหล็กแหลมขีดเลขที่ลงบนหิน ถ้าหิน  
แตกออกก็สลักหรือเขียนเลขที่ให้คงได้ฉากกับรอยแตกและให้ดำเกินไว้ทั้ง ๒ ซีก วิธีนี้เป็นวิธี  
ที่ดีที่สุดที่จะเอาหินมาต่อกันเข้าใหม่ การรื้อลงและก่อค้ำของจำต้องถ่ายภาพไว้ทุกระยะโดยเฉพาะ  
เวลารื้อลง

การจดตั้งเจ้าหน้าที่ เป็นการยากที่จะกล่าวถึงการจัดตั้งเจ้าหน้าที่ โดยทั่วไป คือ  
ความชำนาญ การรู้ว่าจะทำอะไร ความเฉลียวฉลาด และปฏิภาณของผู้ควบคุมงานที่อาจ  
ทำให้งานสำเร็จลุล่วงไปได้เป็นอย่างดี

เราต้องจัดตั้งทำงานอย่างง่าย ๆ ขึ้นในสถานชนนอก เป็นต้นว่าทางด้านตะวันออกของ  
สถาน นอกจากนั้นก็ยังมีโรงเก็บของ รวมทั้งสิ่งอื่น ๆ ที่จำเป็นสำหรับการทำงานซึ่งจะต้องคงมี  
อยู่ตลอด ๓ ปี ด้วยเหตุนี้ ต้องทำถนนให้รถกระบะเข้ามาถึงได้จากในเมือง คือสร้างสะพาน  
ข้ามกำแพงชนนอกตรงจุดที่สะดวกที่สุด ต้องมีน้ำให้มากอยู่เสมอเพื่อผสมคอนกรีต และล้าง  
หิน ฯลฯ อาจใช้ถังโลหะใหญ่จุน้ำ ๓๐๐๐ ลิตร ตั้งอยู่ทั่วไป เพื่อให้บนจันทุนหินจมลงไป  
ล้างน้ำได้ ถึงเวลาน้องเติมน้ำให้เต็มอย่างน้อย ๑ ครั้งต่อวัน โดยใช้รถสูบน้ำหรือเครื่อง  
สูบน้ำ เหตุนี้จึงต้องหาบ่อที่มามีน้ำอยู่เสมอ แม้ในฤดูแล้ง



เมื่อครั้งที่ทางนเรียมร้อยแล้ว ก็ควรคิดถึงทางเดินติดต่อกันและดำหรับกระจายพื้นที่  
และคิดเด็กหิน ที่ปราสาทพิมายเราอาจใช้ถนนนอกเพื่อการนี้ได้ ถนนต้องปรับระดับ  
ให้เรียบดังที่กล่าวมาแล้ว คือในชั้นแรกต้องขุดดินลงไปให้ถึงพื้นเดิมซึ่งเห็นได้จากฐานของ  
ระเบียงคด และอาจให้เครื่องหมายได้ตามตารางสี่เหลี่ยมจัตุรัสตั้งที่กล่าวมาแล้ว พื้นที่อยู่  
รอบระเบียงคดและกว้าง ๔๐ เมตร โดยรอบ ต่อจากนั้นจึงลากทางต่อไปอีกให้ได้ความกว้าง  
เช่นเดียวกันระหว่างประตูชุมชนในด้านใต้และประตูชุมชนนอก ต่อจากนั้นก็ทำไปโดยรอบ  
สะพานหน้าประตูชุมชนนอกด้านใต้ ดินที่ขุดต้องขนออกไปให้หมดในที่นี้ และอาจนำ  
ไปใช้ปรับปรุงบริเวณฝั่งเมืองดังที่เคยกล่าวมาแล้ว

ร่องรอยที่ขุดพบในการปรับระดับดินนี้ จะต้องจดไว้และให้รายละเอียดตามเครื่อง  
หมายของตารางรูปสี่เหลี่ยมจัตุรัส วัตถุประสงค์ขุดพบจะต้องจัดไว้เป็นระเบียบบนพื้นดินที่ปรับแล้ว  
(รูปที่ ๓๖) ทั้ง ๒ ข้างถนนแนวกลางที่ต้องใช้ เราก็อาจจัดวางแผ่นหินไว้เป็นกลุ่ม ๆ และ  
ระหว่างแต่ละกลุ่มต้องเว้นที่ไว้สำหรับวางรถชนิด decauville หินนี้ต้องวางให้ภาพสัດกหรือ  
ดวดลายหงายอยู่ข้างบน เพื่อเราอาจศึกษาทำบัญชีหรือขนเอาไปได้ตามความต้องการ โดยใช้  
รถขนไปตามถนนสายกลาง

เมื่อการลากทางโดยรอบระเบียงคดสำเร็จแล้ว เราก็อาจนำเอารถบิณฑนดินตะขบ  
เข้ามาได้ในบริเวณปราสาท โดยรอบมุมตะวันออกเฉียงเหนือของระเบียงคดลง ทั้งนี้ทำให้รถ  
บิณฑนเข้าไปจนถึงถนนในใต้ ต่อจากนั้นก็ต่อวางรถชนิดนี้เข้าไป และขนเอาแผ่นหินซึ่ง  
ปัจจุบันวางอยู่ในถนนในออกมายังพื้นดิน ซึ่งเตรียมไว้สำหรับคิดเด็กนอกกระเบียงคด  
การวางหินนั้นต้องจัดไว้เป็นพวก ๆ ตามสถานที่เดิมในถนนในด้วย

เมื่อถนนในว่างแล้ว การรื้อเครื่องยอดปราสาทหลังกลาง มุข มณฑป และการ  
ก่อสร้างอาคารหลังใหม่ ก็อาจทำได้ ในระยชนคนงานอาจลากทางถนนนอกต่อไปเพื่อ  
เตรียมการรื้ออาคารอื่นในบริเวณนี้รวมทั้งเพื่อการปรับปรุงบริเวณด้วย ในขณะเดียวกัน  
ก็อาจรื้อและคิดเด็กหินที่มีอยู่ในถนนนอกนี้ รวมทั้งขนเอาหินที่ใช้เป็นเขื่อนอยู่ตามขอบสระ  
กลับคืนมาด้วย ต่อจากนั้น การก่อสร้างก็กระทำไปอย่างทีละก้าวมาแต่ทุกประการ



## โครงการโดยทั่วไปของงาน

เราไม่อาจกล่าวถึงโครงการโดยทั่วไปของงานไว้ล่วงหน้าได้ โครงการของงานนี้ย่อมแล้วแต่งบประมาณอันหมายถึงวัตถุประสงค์และบุคคลที่ทำงาน นอกจากนั้นแล้วแต่ฤดูกาลด้วย อย่างไรก็ตาม ถ้าจัดวางโครงการให้ดีแล้วก็อาจทำงานได้ตลอดปี

เราควรจัดแบ่งแยกระหว่างงานที่ต้องทำติดต่อกันไปและงานชั่วคราวที่เป็นเอกเทศงานก่อสร้างฐานและตัวอาคารเป็นงานที่ต้องทำก่อนและทำอย่างเข้มงวด แต่งานการรื้อหินตงอาจทำไปได้สุดแล้วแต่วัตถุประสงค์และคนงานที่มีอยู่ งานรื้อหินตงนี้เร็วกว่างานก่อสร้างอันมาก ดังนั้น เมื่อมีงานแห่งหนึ่งต้องรื้อ เป็นคนวารอให้คอนกรีตแห้ง หรือเมื่อมีเครื่องมือ เราอาจใช้คนงานที่สำรองไว้ให้ทำการก่อสร้างอาคารแห่งอื่นต่อไป ปราศาทพิมามม์บริเวณซึ่งอาจจะทำงานแบบชนิดนี้เป็นคนว่า บันจันทอยู่ในสถานชนไน้ก็อาจรื้อระเบียบคงตงได้ด้วย ซึ่งหมายความว่าเราาน ๒ ปีมาทำในปีเดียว เวลาทำงานควรทำติดต่อกันรวดเดียวตามแบบแผนรักษาโบราณสถานในเมืองพระนคร ประเทศกัมพูชา คือ ตั้งแต่ ๖.๐๐ ถึง ๑๔.๐๐ น. ไม่มีหยุดพัก (ที่นั่นเขานอนกลางวันกัน — ผู้แปล)

โดยทั่วไปเราอาจแบ่งงานที่ต้องทำออกเป็น ๓ ปี พร้อมกันกับที่ ๔ เพื่อเป็นการทำงานให้เสร็จสมบูรณ์

### ปีที่ ๑

งานชั้นต้น — การทำแผนผังและการรังวัดทำแผนที่บริเวณทั่วไป การปรับระดับพื้นดิน ถ่ายรูปจุดซ้อเครื่องมือ ตระเตรียมคนงาน

ก. ๑ — จัดตั้งที่ทำงาน และจัดตั้งวัตถุประสงค์

ก. ๒ — ถากกลางสถานนอกเพื่อใช้เป็นทิวาและคิดเลือกหิน

ก. ๓ — รื้อมุดะวันออกเฉียงเหนือของระเบียบคง และชนหินจากสถานในออกไปชั้นนอก



ก. ๔ — ปราสาทหลังกลาง ไต้เก้ รือเครื่องยอด

เด็ริม โครงเหล็กด้านใน

รือมูข

เด็ริม โครงเหล็กด้านนอก

ก้อตงมูข

ข. — ปรับระดับถนชั้นนอก (เท่าที่จะทำได้)

ข. — คัดเลือกหินที่พบในถนชั้นนอกและหินที่วางอยู่ในบริเวณนั้น

ข. — รือสระพานนาคหน้าประตูซุ้มชั้นนอกด้านใต้

ข. — ด้ร้างถนรอบกำแพงปราสาท

### ๗๗ ๒

ก. ๕ — รือและก้อตงมณฑป

ก. ๖ — ก้อตงปรารงค์และมณฑปดำเร้จ ด้ร้างวางระบายน้ำและท่อหน้า

ก. ๗ — รือประตูซุ้มด้านใต้ทั้งชั้นในและชั้นนอก

ก. ๘ — ก้อตงสระพานนาคหน้าประตูซุ้มชั้นนอกด้านใต้ ด้ร้างวางระบายน้ำ

ค. — ด้ร้างถนภายในเมืองคามแนวเหนือ — ใต้ และตะวันออก — ตะวันตก ของคว  
ปราสาท

### ๗๗ ๓

คังแต่บดินไป งานชั้นแรกได้ดำเร้จดังแล้ว คังเหล็กแต่งงานเพิ่มเติม

ก. ๙ — รือและก้อตงระเบียงคด

ก. ๑๐ — ก้อตงประตูซุ้มชั้นนอกด้านใต้ และค้อจากนกรือและก้อตงประตูซุ้มชั้นนอก  
ทุกประตู

ก. ๑๑ — ถากถางและจัดคังกำแพงชั้นนอก

ค. — ปรับปรุกำแพงเมืองพิมาย และบริเวณโดยรอบ ไต้เก้ ทำนางสระมม สระ  
เพรง ฯลฯ



## ปีที่ ๔

- ก. ๑๒ — วัสดุและก่อสร้างค่างเงิน ต่อจากหนังสือเรื่องก่อสร้างอาคารด้านใต้และด้านเหนือนอก  
ระเบียบคดีด้านตะวันตก
- ก. ๑๓ — วัสดุและจัดการเกี่ยวกับปรากฏของพระเจ้าชัยวรมันที่ ๗
- ค. — ปรับปรุงสวน ปลูกต้นไม้ และก่อสร้างอาคารจัดวางพิพิธภัณฑ์สถาน และตกแต่ง  
ไฟสำหรับเวลาดวงคืน

- หมายเหตุ ก. คือ งานสำคัญที่ต้องทำติดต่อกันไปตามลำดับเลขที่
- ข. คือ งานพิเศษซึ่งอาจทำได้ตั้งแต่แรก และอาจทำได้ตามโอกาสที่อำนวย
- ค. คือ งานที่อาจทำขนานกันไป แต่ไม่ใช่งานเฉพาะของกองโบราณคดี กอง  
โบราณคดีอาจให้คำแนะนำเท่านั้น เป็นงานที่ยอยู่นอกเขตปราสาทหินพิมาย

## วิธีและงบประมาณ

### เครื่องมือขนาดหนัก

การทำงานที่พิมายจำเป็นต้องมีเครื่องมือที่เหมาะสม และไม่ควรรู้เครื่องมือที่ราคาถูก  
เพราะจะไม่มีประโยชน์ในภายหลัง

#### ก. เครื่องมือที่จำเป็นต้องใช้

รถบรรทุกดินตะขาะ เครื่องตัดเชด มีแขนยาว ๑๘ เมตร อาจยกวัตถุหนัก ๓,๒๐๐—  
๓,๕๐๐ กก. ได้ ๕๕% ในเวลาธรรมดา รถบรรทุกอาจทำงานด้วยแขนยาวเพียง ๑๒—๑๓ ม.  
และอาจยกหินที่หนักที่สุดในบริเวณปราสาทพิมายได้

รถรางเด็ก decauville ขนาดราง ๔๐ ซม. ควรมีรางทางตรงยาวประมาณ ๑,๐๐๐ ม.  
(แบบหมอนเป็นโลหะ) และรางทางโค้งยาว ๕๐๐ ม. เป็นสำหรับหมอนกัณฑ์รถ ๕ คัน หัวราง  
หนัก ๔ ตัน (ไปทางขวา ๒ ตัน ซ้าย ๒ ตัน) รถชนิดนี้วิ่งได้ ๓๐ คัน รถกระบะแบบ ๓๐ คัน  
มีกระบะเป็นไม้ เพื่อไม่ให้หินเป็นอันตราย (อาจซื้อแต่โครงรถมาต่อกระบะเอาเองได้)

เครื่องมือผสมคอนกรีตขนาดจุได้ ๓๐๐—๓๕๐ ลิตร



## ข. เครื่องมือที่ควรมี

เครื่องฉีดคอนกรีตแบบ Lancy JP 40/120 มีท่อยาวอย่างน้อย ๓๐ เมตร และมีเครื่องอัดลมสำหรับบังคับเครื่องฉีด ขนาด 10 HP/8 กก. เป็นอย่างต่ำ เวลาซื้อเครื่องอัดลมควรซื้อเครื่องอุปกรณ์ประกอบด้วย

### ค. เครื่องมือเพิ่มเติมสำหรับยกหิน

ถ้ามีงบประมาณพอ ควรซื้อเครื่องจักรสำหรับยกหินเพิ่มเติม เพราะจะทำให้ดำเนินงานไปได้เร็วมาก เครื่องจักรนั้นคือ บันจันยนคั้นชนิดดีเซล มีแขนที่อาจยกหินหนัก ๒ ตัน และหมุนรอบตัวได้ ๕ เมตร

นอกจากนี้ควรมีรถจيب ๑ คัน หรือ ๒ คัน การขุดดินในแดนชั้นนอกอาจให้ผู้รับเหมารับไปทำได้ และถ้าไม่มีร่องรอยทางโบราณคดีแถวที่อาจใช้เครื่องจักรขุดได้ นอกจากนี้ก็ต้องมีรถกะบะขนาดกต่างอีก ๑ คันชนิดดีเซล สำหรับขนย้ายวัสดุ

## เครื่องมือขนาดเบาและวัสดุสิ้นเปลือง

### ก. เครื่องมือสำหรับรังวัด ทำแผนผังและถ่ายภาพ

๑. กล้องระดับอย่างดี (แบบ Wild R 2) เครื่องประกอบพร้อม เครื่องมือสำหรับวัด เช่น ไซ่วัดขนาดต่าง ๆ หักหมุด ไม้ตวัด ๑๓ ๖

๒. ถ้ากรมศิลปากรจะทำการรังวัดเอง ต้องมีกล้อง Theodolite (แบบ Wild T 2) เครื่องประกอบพร้อม

### ข. เครื่องเขียนต่างๆ ครบ รวมทั้งเครื่องพิมพ์แบบแปลน และเครื่องบวกเลข

### ค. อุปกรณ์การถ่ายรูป

๑. กล้องแบบ Linhoff Super—Technika IV พร้อมกระจกปรับภาพ ขนาด ๖ x ๘, ๘ x ๑๒ และเครื่องประกอบต่าง ๆ ครบชุด

๒. กล้อง Rolleiflex เครื่องประกอบพร้อม

๓. เครื่องมือเครื่องใช้สำหรับอัดล้าง รวมทั้งห้องล้างรูป



### ม. เครื่องมือและเครื่องยกขนาดเบา

๑. บันจันต์น้ำหนักต่าง ๆ ขนาด ๓ เมตร ๓ อัน ขนาด ๔ เมตร ๓ หรือ ๕ อัน ขนาด ๖ เมตร ๒-๓ อัน รอกแม่แรงยก ขนาด ๒ ตัน ๓ ตัน ๕ ตัน หดาย ๆ ชุด ใช้ ดวดสลิง ๆ ต

๒. เครื่องมือขนาดเล็ก สำหรับช่างปูน ค้อน คีมตัดเหล็ก แปรงดวด ๆ ต  
รถเข็นขนาดเดียวกันทั้งหมดสำหรับตวงผสมคอนกรีต ถังน้ำเหล็กขนาด ๑,๐๐๐ ลิตร เครื่องสูบน้ำ ๆ ต

โรงงานตัดเหล็กและเครื่องประกอบพร้อม มีเคาหลอม และเครื่องมือเครื่องใช้ สำหรับตัดเหล็กเป็นรูปและขนาดต่าง ๆ เครื่องตัดและตัดเหล็ก ๆ ต

### ง. เครื่องมือช่างก่อสร้าง

เครื่องมือเครื่องใช้สำหรับช่างไม้และการทำโครงสร้าง

### จ. โรงงานซ่อมและบริการ

ควรมีโรงงานเล็ก ๆ สำหรับซ่อมรักษาเครื่องจักร เครื่องยนต์เบนซินและดีเซล บริการอัดฉีด (ด้วยมือ) เครื่องเชื่อมโลหะ เครื่องสูบลม

นอกจากนี้ยังควรมีคลังวัสดุสำหรับผสมคอนกรีต ใต้ถุนทราย กรวดชนิดดี ซีเมนต์ สำหรับคอนกรีตเสริมเหล็ก เหล็ก น้ยาอาบหิน วัสดุบางชนิดต้องตั้งเข้ามาจากต่างประเทศ เหตุนี้ควรตั้งเข้ามาครั้งละมาก ๆ ไม้สำหรับทำกรอบและนั่งร้าน นอกจากนี้ก็มีวัสดุที่ใช้อยู่เสมอได้แก่ ตาปู ไซดอง ถ่าน ฟัดัมสำหรับถ่ายรูป และกระดาษสำหรับทำแผนผัง ๆ ต

บุคคล การก่อตั้งโบราณสถานเป็นงานที่ยากและต้องใช้บุคคลที่เหมาะสม ดังนั้น การสร้างบุคคลจึงเป็นงานที่ละเอียดและนานกว่างานการก่อสร้างอาคาร ดังที่ควรทำคือ ต้องส่งคณะช่างเล็ก ๆ ไปศึกษามาจากที่ทำงานแห่งใดแห่งหนึ่งเป็นเวลานาน และคณะช่างนี้จะกลับมาวางรากฐานให้แก่บุคคลอื่นต่อไปอีกชั้นหนึ่ง นอกจากนี้ ผู้ทำงานก่อสร้างโบราณสถาน ก็ต้องทำงานอย่างสม่ำเสมอด้วยความตั้งใจจริง ในงานบางอย่างก็ควรเรียกผู้ชำนาญโดย



เฉพาะเข้ามาช่วย เป็นคนว่างงานวัดพันท (Topography) อาจจัดให้บริษัทใดบริษัทหนึ่งหรือ  
กรมแผนที่ไปจัดทำ ทงนเพื่อลดเตียงการซื้อเครื่องมือราคาแพง ได้กล่าวมาแล้วว่าการ  
ภาคกลางชุดดินในแดนชั้นนอกก็อาจให้ผู้รับเหมารับไปจัดทำได้ อย่างไรก็ตาม เราคงต้องมีผู้ชำนาญ  
ทำงานอยู่เป็นประจำ ผู้ชำนาญเหล่านี้ต่อไปจะได้เป็นผู้ซ่อมแซมโบราณสถาน

สำหรับการก่อสร้างปราสาทหินพิมาย ควรมีบุคคลดังต่อไปนี้

๑. ช่างทำแผนที่และช่างแผนผัง อย่างน้อยต้องมีช่างวัดพันทและทำแผนผัง ๔ คน  
ผู้ช่วย ๒ คน
๒. ช่างถ่ายรูป ๓ คน ต้องทำการล้างและอัดรูป ณ ที่นั้น
๓. ช่างเหล็กผู้ชำนาญในการสร้างคอนกรีตเสริมเหล็ก ๔ คน ผู้ช่วย ๒ คน
๔. ช่างไม้ผู้ชำนาญการก่อสร้างโครงสร้างอาคาร ๘ คน
๕. ช่างปูนผู้ชำนาญงานคอนกรีตเสริมเหล็ก ๓๐ คน เป็นอย่างน้อย
๖. ช่างบังคับเครื่องปั้นดิน ๒ คนคือ ๑ เครื่อง คนขับรถกระบะ ๒ คน เป็นอย่างน้อย

และช่างเครื่อง ๒ คน คนหนึ่งต้องชำนาญเครื่องดีเซดเป็นพิเศษ ช่างเครื่องเหล่านี้ต้องทำงาน  
เกี่ยวกับเครื่องสูบน้ำ เครื่องผสมคอนกรีต เครื่องอัดดินสำหรับฉีดคอนกรีต ฯลฯ

นอกจากนี้ สำหรับปราสาทหินพิมาย เราอาจต้องจ้างคนงานอีกวันละ ๖๐ คน โดย  
การทำงาน ๒๔x๓๒ วันคือปี ควรจัดคนงานเหล่านี้ให้เป็นกลุ่มเล็ก ๆ ราว ๘ - ๑๒ คน มี  
หัวหน้า และทำงานเฉพาะอย่างหนึ่งอย่างใดเป็นพิเศษ เป็นคนี่ว่า ปรับปรุงฐาน คัดเลือกหิน  
คัดหิน ฯลฯ

### งบประมาณสำหรับวัสดุ

การซื้อวัสดุ ควรติดต่อกับบริษัทในกรุงเทพฯ และการซื้อเครื่องจักรแต่ละชนิดควร  
ซื้อเครื่องอะไหล่มาสำรองไว้ให้มาก ๆ ด้วย นอกจากนี้ ต้องคำนวณค่าขนส่งไปยังพิมายด้วย  
เครื่องยนต์บางชนิดอาจหนักเกินไป เป็นต้นว่า รถปั้นดินหนักราว ๑๗ ตัน ก็ไม่แน่ใจว่าจะเดิน  
ผ่านสะพานบางสะพานได้ เรื่องนี้ควรศึกษาให้ละเอียดและอาจต้องติดต่อกับกองทัพบกให้ช่วย  
ขนส่งให้

ต่อไปนี้จะได้ให้ราคาวัสดุซึ่งไม่คิดถึงค่าภาษีแต่ตั้งตรงถึงกรุงเทพฯ



รถบັນจันแบบ Ruston-Bucyrus 19 RB มีแขนยาว ๒๐ ฟุต	
หรือแบบ Bondy Motogruie มีแขนยาว ๓๘ เมตร	
หรือแบบ Nordest 36.018 C มีแขนยาว ๓๘ เมตร	<u>๕๐๐,๐๐๐</u> บาท
รางรถ decauville 1.400 เมตร และไม้หมอนโลหะ	๗๐,๐๐๐ บาท
เบ้นกดบรกด ๕ เบ้น	๘,๐๐๐ บาท
รถขนดินกระบะเท ๓๐ คัน	๓๕,๐๐๐ บาท
รถขนดินกระบะแบน ๓๐ คัน	๒๘,๐๐๐ บาท
หัวรางเหล็ก ๕ คัน	๘,๐๐๐ บาท
	<u>๓๕๘,๐๐๐</u> บาท
เครื่องผสมคอนกรีตจุได้ ๓๐๐ ตีคร	๓๐๐,๐๐๐ บาท
รถบັນจันหมุนได้แบบ Liebherr AK 35	๓๘๐,๐๐๐ บาท
เครื่องฉีดคอนกรีตแบบ Lancy JP 40/120	๒๐,๐๐๐ บาท
เครื่องอัดลม 10 HP/8 กก.	๖๐,๐๐๐ บาท
รถบັນทุก ๒.๕ คัน ชนิดกระบะเทได้	๓๒๐,๐๐๐ บาท

รวมทั้งหมดเป็นค่าซื้อเครื่องจักรกวดประมาณ ๓,๐๒๘,๐๐๐ บาท (ไม่รวมค่าภาษี) แต่อาจจะลดลงเหลือ ๗๖๘,๐๐๐ บาทได้ ถ้าเราไม่ซื้อรถบັນจันหมุนได้ และหาเช่าเครื่องฉีดคอนกรีตและเครื่องอัดลมเอา (แต่ต้องเพิ่มค่าเช่าด้วย) และยังสามารถลดลงเหลือ ๖๕๘,๐๐๐ บาทได้ ถ้าไม่ซื้อรถบັນทุก (แต่ก็ต้องคิดเพิ่มค่าขนส่งด้วย)

ถ้าหวั่นค่าใช้จ่ายเครื่องมือขนาดเบา ก็ควรคิดถึงวิธีที่ดีกว่าที่จะซื้อหามา หรือโคราช หรือจะซื้อทั้งหมดที่กรุงเทพฯ แล้วขนส่งไปพิมาย ตามราคาปัจจุบันในประเทศกัมพูชา ค่าใช้จ่ายเครื่องมือขนาดเบาเหล่านี้จะตกราว ๘๐,๐๐๐ บาท สำหรับปีแรก และ ๕๐,๐๐๐ บาทต่อปี สำหรับปีต่อไป

ถ้าหวั่นค่าวัสดุสิ้นเปลือง เช่น คอนกรีต เหล็ก ไม้ น้ำมันหล่อลื่น ถ้าคิดตามราคาในประเทศกัมพูชา ก็คงตกราว ๒๐๐,๐๐๐ บาทต่อปี



# งบประมาณสำหรับค่าแรงงาน

ในประเทศกัมพูชา ต้องใช้จ่ายดังต่อไปนี้

ช่างทำแผนผัง	๔ คน ๆ ละ	๑๔,๕๐๐ บาท	ค่าเบี้ย	เท่ากับ	๕๗,๖๐๐ บาท
ผู้ช่วย	๒ คน ๆ ละ	๖,๐๐๐ บาท	ค่าเบี้ย	เท่ากับ	๑๒,๐๐๐ บาท
ช่างถ่ายรูป	๑ คน	๑๔,๕๐๐ บาท	ค่าเบี้ย	เท่ากับ	๑๔,๕๐๐ บาท
ช่างบันทึก	๒ คน ๆ ละ	๑๔,๐๐๐ บาท	ค่าเบี้ย	เท่ากับ	๒๘,๐๐๐ บาท
ช่างเครื่อง	๑ คน	๑๔,๐๐๐ บาท	ค่าเบี้ย	เท่ากับ	๑๔,๐๐๐ บาท
ผู้ช่วยช่างเครื่อง	๑ คน	๖,๐๐๐ บาท	ค่าเบี้ย	เท่ากับ	๖,๐๐๐ บาท
ช่างเหล็ก	๔ คน ๆ ละ	๑๒,๐๐๐ บาท	ค่าเบี้ย	เท่ากับ	๔๘,๐๐๐ บาท
ผู้ช่วย	๒ คน ๆ ละ	๘,๖๐๐ บาท	ค่าเบี้ย	เท่ากับ	๑๗,๒๐๐ บาท
ช่างไม้	๘ คน ๆ ละ	๑๒,๐๐๐ บาท	ค่าเบี้ย	เท่ากับ	๙๖,๐๐๐ บาท
คนขับรถ	๒ คน ๆ ละ	๑๒,๐๐๐ บาท	ค่าเบี้ย	เท่ากับ	๒๔,๐๐๐ บาท
ช่างปูน	๑๐ คน ๆ ละ	๑๒,๐๐๐ บาท	ค่าเบี้ย	เท่ากับ	๑๒๐,๐๐๐ บาท
คนงาน	๖๐ คน ๆ ละ	๕,๗๖๕ บาท	ค่าเบี้ย	เท่ากับ	<u>๓๔๕,๖๐๐ บาท</u>
			รวม		<u>๗๘๔,๘๐๐ บาท</u>
			หรือรวม		๘๐๐,๐๐๐ บาท

อนึ่ง งบประมาณค่าแรงงานนี้ ไม่รวมถึงเงินเดือนหรือเบี้ยเลี้ยงของข้าราชการ หรือผู้ควบคุมงานของกรมคิดปกครอง ทั้งยังไม่ได้รวมเงินค่าส่งนาคูณสำหรับผู้เชี่ยวชาญคนหนึ่งหรือหลายคนตามความจำเป็นที่จะต้องจัดหาด้วย

นอกจากนี้ควรจะคำนึงถึงเรื่องสุขภาพและการบันเทิงของผู้ปฏิบัติงาน เพราะการใช้เครื่องจักรเครื่องมือที่แรงขนาดใหญ่ ย่อมมีอุบัติเหตุเกิดขึ้นได้เสมอ ถ้าจะมีการประกันอุบัติเหตุให้แก่พวกคนงานที่ปฏิบัติงานไว้ด้วยก็จะเป็นการดีมาก

สรุปแล้ว งานบูรณะปราสาทหินพิมายจะต้องใช้งบประมาณดังต่อไปนี้



๑. การลงทุนเครื่องมือ

ก. ขนาดอย่างต่ำ	๒๔๘,๐๐๐ บาท (+ ค่าเช่า)
ข. ขนาดปานกลาง	๗๖๘,๐๐๐ บาท (+ ค่าเช่า)
ค. ขนาดเต็มที่	๓,๐๒๘,๐๐๐ บาท

(ยังไม่ได้รวมค่าภาษี)

๒. การทำงาน

ค่าปี เครื่องมือขนาดเบา	๘๐,๐๐๐ บาท
วัสดุสิ้นเปลือง	๒๐๐,๐๐๐ บาท
ค่าแรงงาน	๘๐๐,๐๐๐ บาท
รวม	<u>๓,๐๘๐,๐๐๐ บาท</u>

ถ้าสำหรับปีแรก แต่ในปีที่ ๒ และที่ ๓ ค่าเครื่องมือขนาดเบาจะลดลงเหลือ ๔๐,๐๐๐ บาท  
 ค่าปี รวมเป็นปีละ ๓,๐๔๐,๐๐๐ บาท ๓ ปี รวมเป็น ๓,๓๖๐,๐๐๐ บาท (อย่างน้อยที่สุด) 784/

๓. เพิ่มเติม

ถ้าต้องการก่อตั้งทั้งหมด ก็ควรเพิ่มปีที่ ๔ คือ อีก ๓,๐๔๐,๐๐๐ บาท  
 ดังนั้นค่าใช้จ่ายในการซ่อมปรารถาพิมายจึงเป็นดังนี้

๑ ปี. + ๒	๓,๘๐๘,๐๐๐ บาท
๑ ปี. + ๒	๓,๘๒๘,๐๐๐ บาท
๑ ปี. + ๒	๔,๑๘๘,๐๐๐ บาท
หรือ ๑ ปี. + ๒ + ๓	๔,๘๔๘,๐๐๐ บาท
๑ ปี. + ๒ + ๓	๔,๘๖๘,๐๐๐ บาท
๑ ปี. + ๒ + ๓	๕,๒๒๘,๐๐๐ บาท

ข้าพเจ้าคิดว่าจำนวนที่ต่ำที่สุดที่ควรทำได้ก็ควรราว ๔,๐๐๐,๐๐๐ บาท และในจำนวนนี้ทุกสิ่งทุกอย่างที่ควรทำก็คงจะสำเร็จได้โดยเร็วขอย.





รูปที่ ๑

พระรูปพระเจ้าชัยวรมันที่ ๑ มหาราชองค์สุดท้ายแห่งประเทศกัมพูชา

(พ.ศ. ๑๑๒๔ — ๑๑๖๓)

ค้นพบที่ปราสาทหินพิมาย จังหวัดนครราชสีมา  
ปัจจุบันรักษาอยู่ในพิพิธภัณฑสถานแห่งชาติ พระนคร





รูปที่ ๒

ทับหลังมณฑปหน้าปราสาทหลังกลาง

แสดงภาพปางมารวิชัย





รูปที่ ๓

ปราสาทหลังกลางด้านเหนือ

แสดงถึงผลของน้ำหนักที่กดลงมาบนฐาน

เส้นลูกศรใหญ่แสดงถึงน้ำหนักที่กดลงมา

เส้นลูกศรเล็กแสดงถึงผลของการกด

และเส้นธรรมดาแสดงถึงการแตกแยกที่หัวต่อ





รูปที่ ๔

ปราสาทหลังกลางด้านตะวันออกเฉียงเหนือและมุขเหนือด้านตะวันออก

เส้นลูกศรใหญ่แสดงถึงน้ำหนักที่กดลงมา

เส้นลูกศรเล็กแสดงถึงผลของการกด

เส้นธรรมดามีการแตกแยกที่เกิดจากน้ำหนักและการผลักดัน

ส่วนของอาคารที่สร้างติดกับปราสาทหลังกลางออกไปภายนอก





รูปที่ ๕

ประตูด้านใต้ของปราสาทหลังกลาง

แสดงถึงการแตกแยกของท่อนหินชั้นบน เนื่องจากข้อไม้ภายในได้ผุพังสูญหายไป  
และความสึกหรอของทับหลังเนื่องจากถูกฝนชะ





รูปที่ ๖

ปราสาทหลังกลางและมุขเหนือ ด้านเหนือ

เส้นธรรมชาติแสดงถึงการแตกแยกและหัก อันเนื่องมาจากความกดดัน  
และความสั่นสะเทือนของมุข เส้นขีดแสดงถึงหินที่แตกออก  
เนื่องจากหินที่อยู่ข้างบนตกลงมาทับ





รูปที่ ๗

มุขตะวันตกของปราสาทหลังกลาง

ข้างบนด้านซ้ายมือมองเห็นช่องโหว่สำหรับใส่ข้อไม้ซึ่งสูญหายไปแล้ว  
รวมทั้งรอยแตกแยกของหิน เส้นต่าง ๆ แสดงถึงการแตกแยก  
อันเกิดจากน้ำหนักของปราสาทหลังกลางและของมุขที่กดลงมาบนฐาน



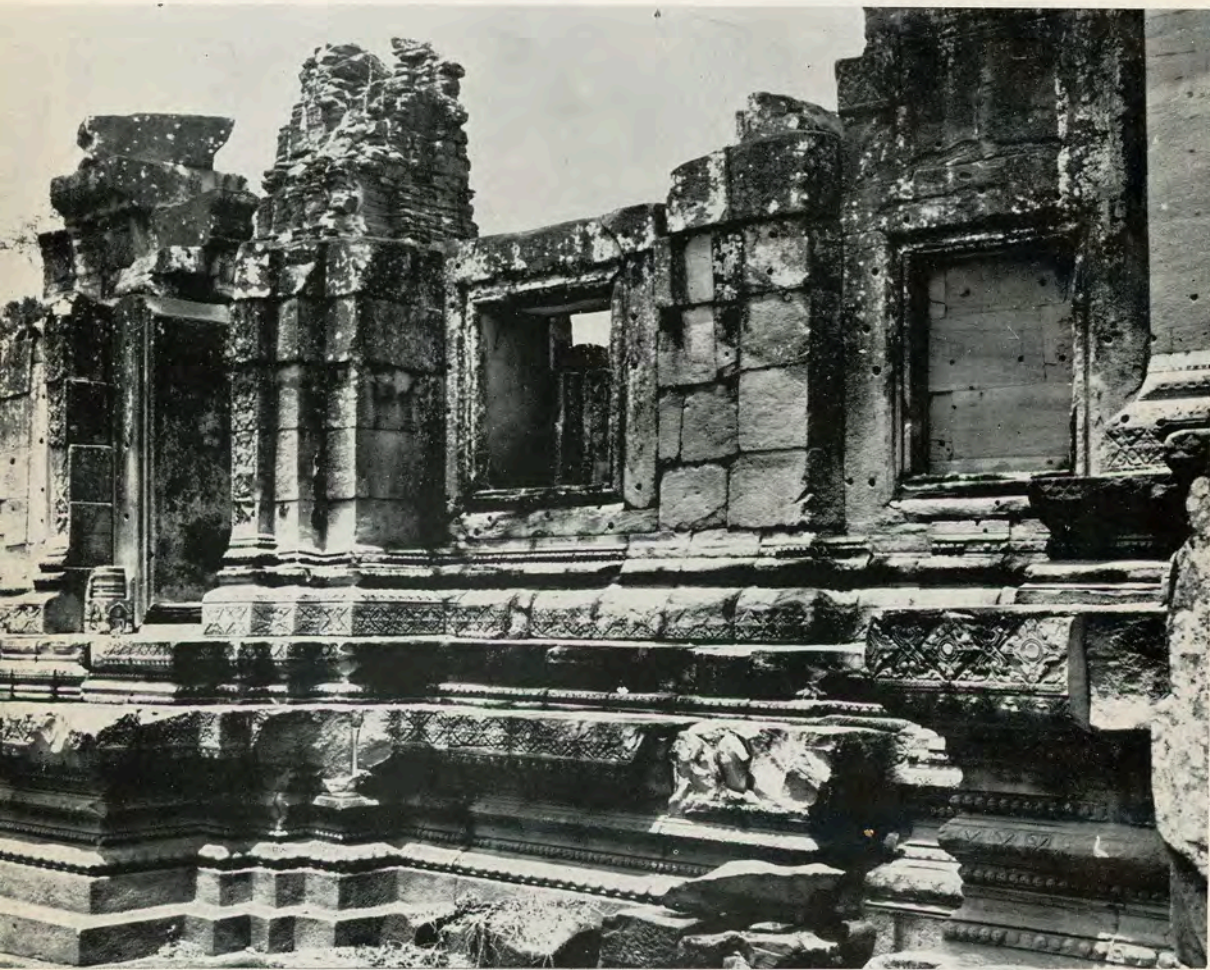


รูปที่ ๘

ส่วนบนของปราสาทหลังกลางด้านตะวันตก

เปรียบเทียบกับส่วนล่าง คือรูปที่ ๗ มองเห็นส่วนบนของมุขที่หักพังลงไป





รูปที่ ๕

ด้านตะวันออกของมณฑป ถ้ายจากทิศตะวันตกเฉียงใต้  
หลังคาพังลงมาและหินแตกเนื่องจากแท่งหินข้างบนพังลงมาทับ





รูปที่ ๑๐

ซีกใต้ของระเบียงด้านตะวันตก

ฐานหินทรายพียงยื่นออกมาข้างหน้า เสาหน้าประตูล้ม และหลังคารูปประทุนเรือที่พังลง

11502 (1/1/1954)

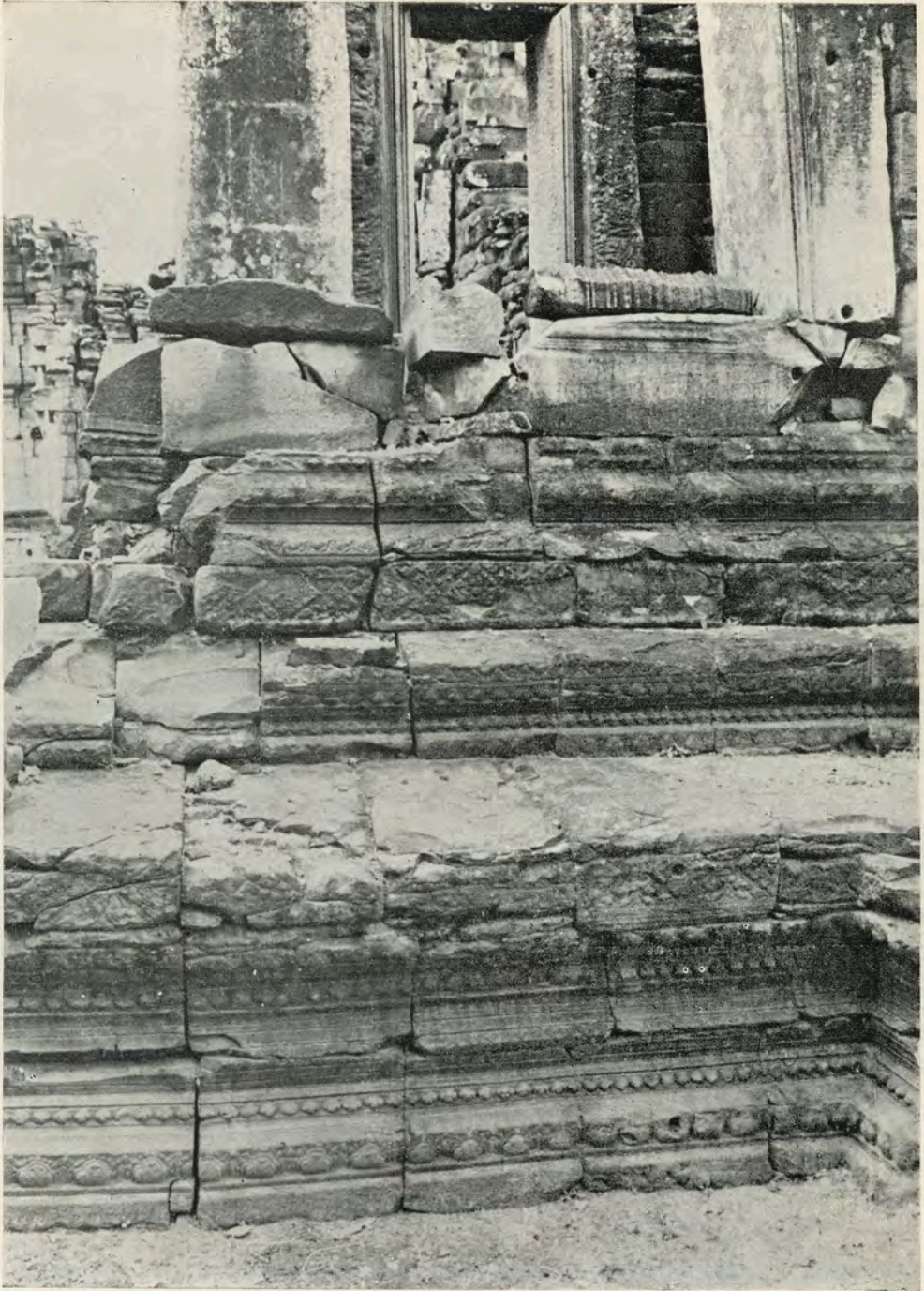




รูปที่ ๑๑

ผนังด้านใต้ของปีกตะวันตกของซุ้มประตูระเบียงด้านใต้  
แสดงให้เห็นช่อง ๓ ช่อง ที่ถูกเจาะเข้าไปเพื่อหวังหาโลหะเครื่องยึดหิน  
เหนือช่องกลาง หินก้อนหนึ่งได้ตกลงมาเบื่องล่าง ซึ่งแสดงให้เห็นว่าข้างหลังมีข้อไม้  
ซึ่งสูญหายไปแล้ว ยอดผนังก็สับสนกันเนื่องจากไม้ได้หายไป





รูปที่ ๑๒

ผนังด้านเหนือของปีกตะวันออกของซุ้มประตูระเบียงด้านตะวันตก  
แสดงให้เห็นถึงความเสื่อมของหินทรายสีชมพู เนื่องจากถูกตากแดดคร่ำฝน





รูปที่ ๑๓

เครื่องบนด้านตะวันออกของปราสาทหลังกลาง

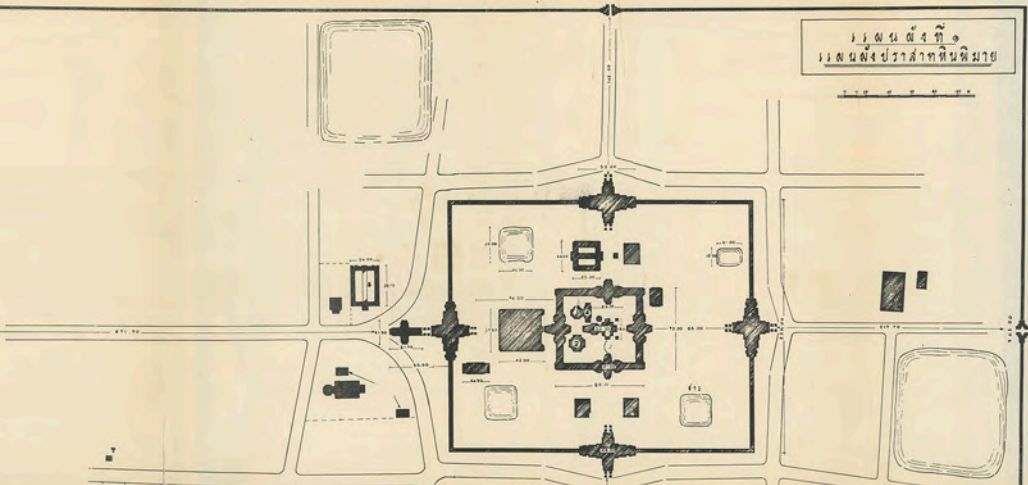
แสดงให้เห็นว่ายังคงอยู่ในสภาพดี มีรอยอิฐซ่อมเพิ่มเติมอยู่ทางด้านขวาของภาพ

(มุมตะวันออกเฉียงใต้)



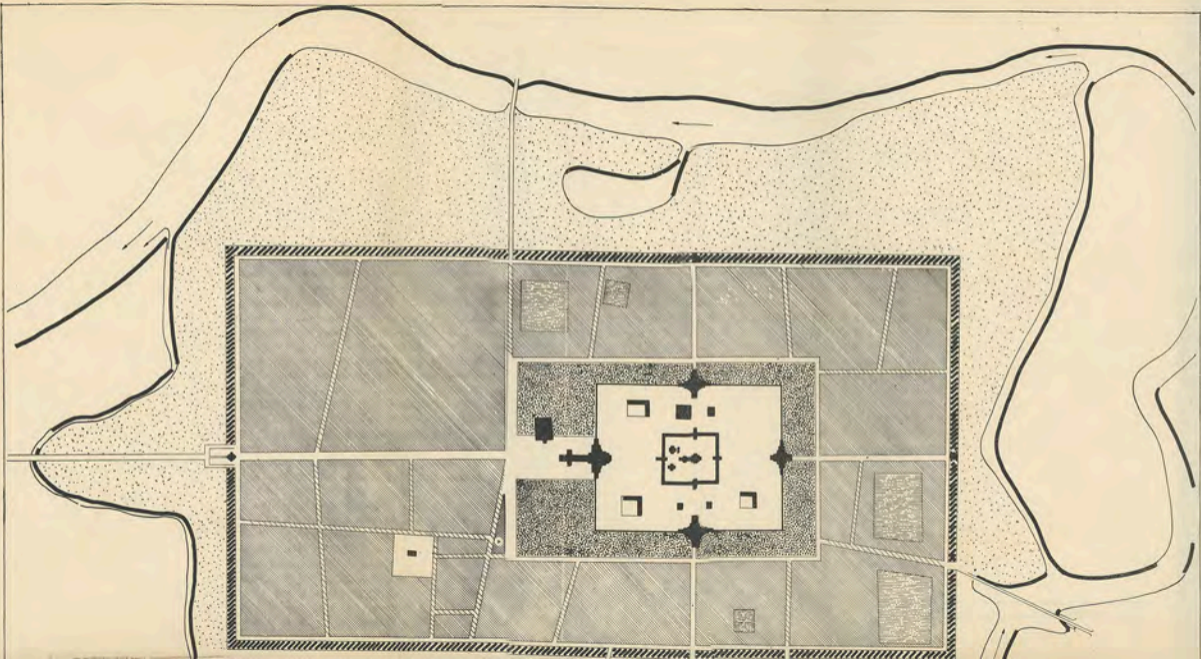
แผนผังที่ ๑  
แผนผังปราสาทหินพิมาย

๑ ๒ ๓ ๔ ๕ ๖ ๗ ๘ ๙ ๑๐ ๑๑ ๑๒ ๑๓ ๑๔ ๑๕ ๑๖ ๑๗ ๑๘ ๑๙ ๒๐ ๒๑ ๒๒ ๒๓ ๒๔ ๒๕ ๒๖ ๒๗ ๒๘ ๒๙ ๓๐ ๓๑ ๓๒ ๓๓ ๓๔ ๓๕ ๓๖ ๓๗ ๓๘ ๓๙ ๔๐ ๔๑ ๔๒ ๔๓ ๔๔ ๔๕ ๔๖ ๔๗ ๔๘ ๔๙ ๕๐ ๕๑ ๕๒ ๕๓ ๕๔ ๕๕ ๕๖ ๕๗ ๕๘ ๕๙ ๖๐ ๖๑ ๖๒ ๖๓ ๖๔ ๖๕ ๖๖ ๖๗ ๖๘ ๖๙ ๗๐ ๗๑ ๗๒ ๗๓ ๗๔ ๗๕ ๗๖ ๗๗ ๗๘ ๗๙ ๘๐ ๘๑ ๘๒ ๘๓ ๘๔ ๘๕ ๘๖ ๘๗ ๘๘ ๘๙ ๙๐ ๙๑ ๙๒ ๙๓ ๙๔ ๙๕ ๙๖ ๙๗ ๙๘ ๙๙ ๑๐๐



- ๑ ๕๓๔๕๕๕๕๕๕๕๕๕
- ๒ ๕๓๔๕๕๕๕๕๕๕๕๕๕
- ๓ ๕๓๔๕๕๕๕๕๕๕๕๕๕





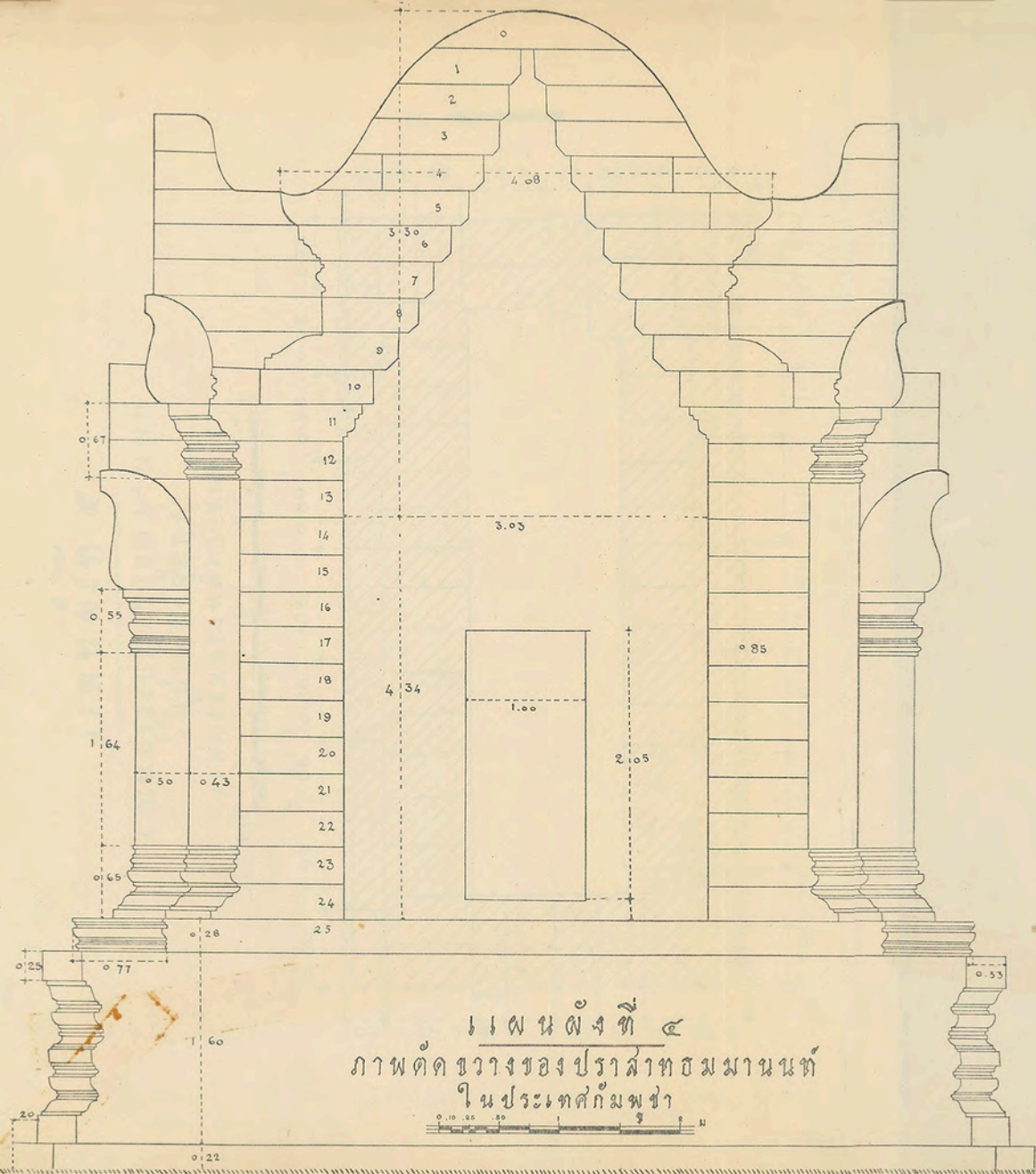




- |                   |         |
|-------------------|---------|
| 1 ผนังเขตกำแพง    | 14 ผนัง |
| 2 ผนังเขตประตู    | 15 ผนัง |
| 3 ผนังเขตคูน้ำ    | 16 ผนัง |
| 4 ผนัง (เขตประตู) | 17 ผนัง |
| 5 ผนัง            | 18 ผนัง |
| 6 ผนัง            | 19 ผนัง |
| 7 ผนัง            | 20 ผนัง |
| 8 ผนัง            |         |
| 9 ผนัง            |         |
| 10 ผนัง           |         |
| 11 ผนัง           |         |
| 12 ผนัง           |         |
| 13 ผนัง           |         |

วัดพระเชตุพนวิมลมังคลาราม  
วัดโพธิ์





แผนผังที่ ๔  
 ภาพตัดขวางของปราสาทชมนานนท์  
 ในประเทศกัมพูชา





# ပုံ ၆၆

အောက်ဖျားပုံအစီအစဉ်  
 အောက်ဖျားပုံအစီအစဉ်  
 အောက်ဖျားပုံအစီအစဉ်

