

ประติมากรรมขอม

ศาสตราจารย์ หม่อมเจ้า สุภัทราวดี ดิศกุล

ทรงเรียบเรียงจากบทความของ ศาสตราจารย์ จอง บัวเชดลีเย่

(ต่อจากนิตยสารศิลปากร ปีที่ ๑๒ เล่ม ๒ พ.ศ. ๒๕๑๑)

พระพุทธรูป

โดยทั่วไป พระพุทธรูปซึ่งครองจีวร ย่อมอาจนำมาเปรียบเทียบกับประติมากรรมในศาสนาพราหมณ์ได้เฉพาะแต่ทางด้านสุนทรียภาพเท่านั้น พระพุทธรูปเหล่านี้ย่อมมีลักษณะของ “มหาบุรุษ” ประกอบอยู่ด้วย แต่ลักษณะเช่นนี้โดยทั่วไปก็มักไม่ใคร่แน่นอน โดยเฉพาะอย่างยิ่งในสมัยก่อนสร้างเมืองพระนคร เทคนิคในการสลักระหว่างพระพุทธรูปและประติมากรรมในศาสนาพราหมณ์ก็มักติดกันอยู่เสมอ ประติมากรรมที่สลักแบบนูนสูงมักปรากฏมีอยู่บ่อย ๆ เป็นต้นว่าประติมากรรมที่มีแผ่นเบื้องหลังหรือพระพุทธรูปนาคปรก ถึงอย่างไรก็ตามความสัมพันธ์ทางด้านกำหนดอายุเวลากับประติมากรรมในศาสนาพราหมณ์ ก็อาจทำได้อย่างแท้จริงเฉพาะพระพุทธรูปทรงเครื่องเท่านั้น พระพุทธรูปทรงเครื่องเหล่านี้จะทรงเครื่องอาภรณ์เช่นเดียวกับประติมากรรมในศาสนาพราหมณ์ พระพุทธรูปในประเทศกัมพูชามีโบราณวัตถุวิวัฒนาการเป็นพิเศษของตนเอง คือ ได้รับอิทธิพลจากสกุลช่างต่างประเทศแต่เฉพาะบางขณะ และอิทธิพลเหล่านี้ก็มีน้ำหนักต่าง ๆ กัน

วัตถุที่ใช้ พระพุทธรูปของขอมส่วนใหญ่ที่รู้จักกันสลักจากศิลา คือ ศิลาทราย แต่ศิลาชนิดนั้นดูเหมือนจะใช้เฉพาะประติมากรรมในศาสนาพราหมณ์โดยเฉพาะ ในสมัยหลังเมืองพระนคร พระพุทธรูปก็มักสลักจากศิลาที่มีคุณภาพเลว ดังนั้นจึงมีการปั้นปูนประกอบ และมักใช้ชั้นซึ่งมีแผ่นโลหะบาง ๆ ประกอบเป็นเครื่องประดับ ชั้นนี้ยังใช้เป็นเครื่องประดับสำหรับพระพุทธรูปไม้บางองค์ ซึ่งในสมัยก่อนจะระบายสี ลงรัก ปัดทอง พระพุทธรูปไม้รุ่นหลังบางองค์ซึ่งทรงเครื่องประดับที่เกาะสลักลงไปบนเนื้อไม้ ก็จะมีเครื่องอาภรณ์ประดับด้วยแผ่นโลหะบาง ๆ ประกอบด้วย

สำหรับพระพุทธรูปสัมฤทธิ์ เท่าที่รู้จักกันในปัจจุบันก็มักมีขนาดเล็ก พระพุทธรูปปั้นจากบาเสตซึ่งปัจจุบันอยู่ในพิพิธภัณฑสถาน กรุงพนมเปญ (รูปที่ ๔๘) และมีขนาดใหญ่



รูปที่ ๔๘

พระพุทธรูปปั้นจากแก้วน้ำบาด สัมฤทธิ์
สูง ๘๕ เซนติเมตร พิพิธภัณฑ์สถานกรุงพนมเปญ
ศิลปะขอมแบบบาซอน

๘๕ เซนติเมตรก็ดูเหมือนจะเป็นพระพุทธรูปสัมฤทธิ์
ขอมที่ใหญ่ที่สุดที่รู้จักกัน แม้ว่าจะมีกล่าวอยู่ในตำนาน
และคำบอกเล่าสืบต่อกันลงมา แต่การใช้โลหะมีค่า
เช่น ทอง เงินหล่อพระพุทธรูปก็ค้นพบน้อยมาก
หรือมีจะนั้นก็ก็เป็นพระพิมพ์ในสมัยหลังเท่านั้น

ไม่ใช้สลักพระพุทธรูปกันอยู่เสมอในสมัย
ก่อนสร้างเมืองพระนคร รวมทั้งในปลายสมัยหลัง
เมืองพระนครจนกระทั่งปัจจุบันนี้ พระพุทธรูปไม้
เหล่านี้บางครั้งก็มีขนาดใหญ่มาก เช่น บรรดา
พระพุทธรูปสมัยก่อนสร้างเมืองพระนครที่ฟองมี
(Phong-my) และปัจจุบันอยู่ในพิพิธภัณฑสถาน
กรุงไซ่งอน ก็สูงถึง ๒ เมตร ที่ได้มาจากทุ่งหวาย
ก็สูงมากกว่า ๓ เมตร พระพุทธรูปไม้บางองค์ใน
บรรดา “พระพัน” คือ บรรดาพระพุทธรูปเป็น
จำนวนมาก ณปราสาทนครวัดซึ่งก่อสร้างขึ้นในปลาย
สมัยเมืองพระนคร บางครั้งก็สูงเกือบ ๕ เมตร

อิฐที่ปั้นเป็นพระพุทธรูปก่อนเผาไฟก็คงมีอยู่บ้างในสมัยก่อนเมืองพระนคร เป็นต้นว่า
แถบเมืองนครบุรี (Angkor Borei) ซึ่งปัจจุบันอยู่ในพิพิธภัณฑสถานกรุงพนมเปญ

วิธีสร้าง ย่อมเปลี่ยนแปลงไปสุดแล้วแต่วัตถุที่ใช้ ไม้เป็นเช่นเดียวกับโลหะ คือ
สามารถทำให้ช่างประติมากรได้อย่างพลิกแพลงดีกว่าใช้ศิลา และยังสามารถทำให้ประติมากรพระพุทธรูป
เป็นประติมากรรมลอยตัวได้อย่างแท้จริง คือ มักรวมอยู่กับฐานเป็นชิ้นเดียวกัน

สำหรับพระพุทธรูปที่สลักจากศิลา การใช้ช่างโค้งสำหรับยึดก็ไม่ใช่สิ่งจำเป็น แต่
บางครั้งก็อาจทำเป็นเสาขึ้นมารองรับพระหัตถ์ เช่นในสมัยก่อนสร้างเมืองพระนคร แต่มีอยู่น้อย
มาก ทั้งนี้ เพราะสามารถสลักจิวรที่รองรับให้เป็นเครื่องยึดพระกรข้างเดียวหรือ ๒ ข้างได้อยู่แล้ว
(กรณีแรกคือครองจีวรห่มเฉียง กรณีหลังคือครองจีวรห่มคลุม) อย่างไรก็ตาม การสลักจิวร
ให้เป็นศิลาแผ่นแบนใหญ่ก็มักชักนำให้สลักข้อพระบาทและพระบาทเป็นภาพสลักนูนสูงเด่นอยู่
บนแผ่นเบื้องหลังด้วย แผ่นเบื้องหลังสำหรับพระพุทธรูปนี้มีขนาดใหญ่ยิ่งกว่าแผ่นเบื้องหลัง
สำหรับประติมากรรมรูปสตรี (คงจะเป็นเพราะได้รับอิทธิพลมาจากศิลปะอินเดียนั่นเอง) ตั้งแต่



รูปที่ ๔๘

พระพุทธรูปยืน ณ เทพประนม ศิลาทราย สูง ๔ เมตร
ปลายสมัยเมืองพระนคร

เดิมอยู่บนลานชั้นบนและปัจจุบันรื้อเสียแล้ว) ที่ปราสาทบาปวน นำสังเกตว่าพระพุทธรูปเหล่านี้ ไม่เคยมีรูปโคลงสร้างสำเร็จเลย ในปลายสมัยเมืองพระนครนี้อิทธิพลของศิลปทวารวดีจากประเทศไทยคงได้แพร่เข้ามา คือนิยมการใช้หัตถ์ของพระพุทธรูปที่ถอดออกได้สำหรับพระพุทธรูปยืน ทำให้เกิดมีการใช้หัตถ์ของพระพุทธรูปที่ทำด้วยไม้สำหรับพระพุทธรูปยืนที่สลักจากศิลาทรายเป็นจำนวนมาก เช่นที่ “พระพัน” ณ ปราสาทนครวัด (บางครั้งก็ต่อเข้ากับขอบค้ำนอกของจิวรเท่านั้น) ในสมัยหลังเมืองพระนคร ช่างขอมได้หันไปนิยมประติมากรรมที่สลักลงไปบนภูเขา เช่น พระธมที่กุเลน ภาพสลักนูนต่ำที่พนมสันติก (Phnom Santuk)

พุทธศตวรรษที่ ๑๕ การสลักพระพุทธรูปขนาดปรก ก็ทำให้สามารถสลักพระพุทธรูปเป็นประติมากรรมนั่งอิงแผ่นหลังได้อย่างแท้จริง ราวพุทธศตวรรษที่ ๑๗ ประติมากรรมนั่งอิงแผ่นหลังอย่างแท้จริงก็เกิดขึ้น และยังมีมากขึ้นตั้งแต่พุทธศตวรรษที่ ๑๘ ลงมา ประติมากรรมดังกล่าวมักใช้แสดงพระพุทธรูปหลายองค์ หรือแสดงถึงปาฏิหาริย์ที่สำคัญของพระองค์ ตั้งแต่ศิลปะแบบบายนลงมา การสร้างพระพุทธรูปขนาดใหญ่ด้วยศิลา ก็ทำให้มีการก่อศิลาขึ้นไป เช่นเดียวกับวิธีการก่อสร้างอาคารเช่นพระพุทธรูป ๔ องค์ที่ปราสาทพระขรรค์ พระพุทธรูปยืนหรือหนึ่งที่เทพประนม (รูปที่ ๔๙) ในสมัยหลังเมืองพระนคร มีความพยายามที่จะสร้างพระพุทธรูปขนาดใหญ่ด้วยการใช้ศิลาเก่าจากตัวศาสนสถานบางแห่ง เช่นพระพุทธรูปประทับนั่งที่ปราสาทพนมบาแคง (ซึ่งกับพระพุทธรูปปางปรีนิพพานบนระเบียงชั้นที่ ๒

รูปร่างและอิริยาบถ พระพุทธรูปในศิลปะขอมแบบหนึ่งย่อมสร้างขึ้นตามกฎเช่นเดียวกับประติมากรรมในศาสนาพราหมณ์ในสมัยเดียวกัน อย่างไรก็ตาม นอกไปจากอิริยาบถและปางแล้ว ก็ยังมีพระเกศาที่แตกต่างออกไปจากประติมากรรมในศาสนาพราหมณ์อีก คือ มีชวมวดพระเกศาเป็นวงและพระเกศุมาลาเป็นรูปกรวย ลักษณะเช่นนี้ก็มักจะสร้างขึ้นด้วยลักษณะพิเศษเป็นของ

ตนเองอย่างแท้จริง ถ้าเราไม่กล่าวถึงพระพุทธรูปทรงเครื่องซึ่งทรงทั้งกระบังหน้า และมงกุฎตามแบบศิลปะในขณะนั้นแล้ว บางครั้งขมวดพระเศวตาก็จะมีเส้นผมดกเข้ามาแทนที่เช่นเดียวกับผมของประติมากรรมในศาสนาพราหมณ์ (เช่นในศิลปะขอมแบบบาปวนและสมัยต่อมา) พระเกตุมาลาซึ่งมีขนาดใหญ่ขึ้น บางครั้งก็มีเครื่องประดับรูปกรวยมาสวมครอบลงไป (เช่นในศิลปะแบบบาปวนและศิลปะสมัยต่อมาอีก) อุณาโลมหรืออูรณากลางพระนลาฏนั้นมีอยู่น้อย และมักจะสลักเป็นเส้น ๆ เทียบหมุ่นม้วนอยู่ตามแบบทางภาคใต้ของประเทศอินเดีย ลายบนฝ่าพระหัตถ์ก็มีอยู่น้อยและมักปรากฏขึ้นในสมัยหลังเท่านั้น พระมัสสุซึ่งปรากฏมีแก่พระพุทธรูปหลายองค์ (ตั้งแต่ราว พ.ศ. ๑๕๐๐-๑๖๕๐) ก็จะเป็นลักษณะแปลกประหลาดโดยเฉพาะ เช่นพระพุทธรูปจีนและญี่ปุ่น มากกว่าที่จะได้รับอิทธิพลมาแต่ประติมากรรมในศาสนาพราหมณ์ นอกจากนี้ยังน่าสังเกตอีกว่าบรรดาพระพุทธรูปโดยเฉพาะในสมัยก่อนสร้างเมืองพระนครนั้น นอกไปจากถูกปฏิสังขรณ์แล้ว ยังถูกแก้ไข “ทันสมัยนิยม” ไม่เฉพาะแต่ต่อเติมรายละเอียดของจีวร เช่น สลักหรือลงรักเพิ่มเติม แต่ยังแก้ไขค้ำแปลงพระพักตร์ และพระเศวตด้วย เป็นต้นว่าเปลี่ยนแปลงรูปพระเกตุมาลาเสียใหม่

อิริยาบถต่าง ๆ คือ ยืน นั่ง นอน รวมทั้งปางต่าง ๆ คือมุทรา ย่อมขึ้นอยู่กับตอนในพุทธประวัติที่ต้องการแสดง พระพุทธรูปยืนแสดงปางวิตรรกะ (แสดงธรรม) หรือปางประทานอภัยด้วยพระหัตถ์เดียวหรือ ๒ พระหัตถ์ (เช่นศิลปะทวารวดี) มีอยู่หลายองค์ พระพุทธรูปสมัยก่อนสร้างเมืองพระนครมักยืนด้วยอาการศรียงค์ (เอียงตะโพก) แต่ในสมัยเมืองพระนครอาการศรียงค์นี้ก็มีลดน้อยลง พระพุทธรูปกลับแสดงอาการแข็งกระด้างและประทับยืนหันพระพักตร์ตรง พระพุทธรูปตอนนั้นไม่มีความสำคัญแต่อย่างใด พระพุทธรูปขอมกลับมามีความสำคัญขึ้นอีกครั้งตั้งแต่พุทธศตวรรษที่ ๑๘ พร้อมกับอิทธิพลของศิลปะทวารวดีที่มีเพิ่มขึ้น พระพุทธรูปลีลาหาได้ยากและปรากฏขึ้นตั้งแต่ปลายสมัยเมืองพระนครเท่านั้น (อิริยาบถลีลานี้จะปรากฏขึ้นก่อนบนทับหลังของปราสาทพระปาลุ โดยที่ซึ่งอยู่ในตอนต้นของศิลปะแบบบาปวน แก่ราว ๒ องค์ ซึ่งแวดล้อมพระพุทธรูปปางปรีนิพพาน แต่ทับหลังชิ้นนี้จะสลักสำเร็จเมื่อใดก็ยังไม่สามารถจะทราบได้แน่) พระพุทธรูปประทับนั่งมีทั้งประทับนั่งห้อยพระบาท ซึ่งมีอยู่น้อยและมีอยู่ในสมัยก่อนสร้างเมืองพระนครเท่านั้น (รูปที่ ๕๐) หรือประทับนั่งขัดสมาธิราบ (สัตตัพพริยงค์) ตามแบบทางทิศใต้ของประเทศอินเดีย ปางที่แสดงมากที่สุดก็คือปางสมาธิ ปางวิตรรกะมีอยู่น้อยและมักใช้แทนปางประทานปฐมเทศนา (เช่นในศิลปะทวารวดี หรือทางทิศใต้ของประเทศอินเดีย พระพุทธรูปปางประทานปฐมเทศนาก็ปรากฏอยู่เพียงครั้งเดียวในศิลปะขอม คือ พระพุทธรูปในซุ้ม



รูปที่ ๕๐
พระพุทธรูปประทับนั่งห้อยพระบาทจากเขินโต
ศิลาทราย สง ๕๕ เซนติเมตร
พิพิธภัณฑ์สถานกรุงไซ่ง่อน
ราวพุทธศตวรรษที่ ๙



รูปที่ ๕๑
พระพุทธรูปปางปรินิพพาน
กันทบในแม่น้ำ ณ เมืองนครบุรี
ศิลาทราย ยาวประมาณ ๑.๕๐ เมตร
พิพิธภัณฑ์สถานกรุงพนมเปญ ราวพุทธศตวรรษที่ ๙

บนเจดีย์ศิลาเล็ก ๆ ที่ ถมาพวก (Thma Puok) มี
จารึกว่าสลักขึ้นใน พ.ศ. ๑๕๓๒) ปางมารวิชัย
ดูเหมือนจะเพิ่งปรากฏขึ้นในราวกลางพุทธศตวรรษ
ที่ ๑๗ คือบนทับหลังของปราสาทหลังกลางที่
ปราสาทหินพิมายเป็นครั้งแรก แต่ปางมารวิชัยนี้
ก็นิยมกันแพร่หลายมากยิ่งขึ้นตั้งแต่ปลายศิลปะแบบ
บาเยนลงมา พระพุทธรูปนาคปรกที่เก่าที่สุดของ ขอม
ไม่เก่าไปกว่า พ.ศ. ๑๕๐๐ เป็นต้นว่าในภาพสลัก
นูนต่ำบนเจดีย์ที่ถมาพวก และพระพุทธรูปลอยตัว
จากกรุบ่อกลางที่ปราสาทนครวัด พระพุทธรูปนาค
ปรกนี้จะมีปรากฏอยู่บ่อย ๆ ในศิลปะแบบบาปวน
นครวัด และบาเยน แต่ต่อจากนั้นก็มึน้อยลงอย่าง
รวดเร็ว ทั้งนี้คงเป็นเพราะปางมารวิชัยแพร่หลายยิ่ง
ขึ้นนั่นเอง ปางปรินิพพานแม้ว่าจะมีน้อยแต่ก็มีสลัก
อยู่เป็นประติมากรรมลอยตัว เช่นพระพุทธรูป
สมัยก่อนสร้างเมืองพระนคร ซึ่งค้นพบในแม่น้ำ

ณเมืองนครบุรี และปัจจุบันอยู่ใน
พิพิธภัณฑ์สถานกรุงพนม
เปญ (รูปที่ ๕๑) พระพุทธรูป
ในปลายสมัยเมืองพระนคร
คือพระพุทธรูปปางปรินิพพาน
ที่พระโอง (Preah Ngok) อยู่ใน
ศิลปะแบบบาเยน และใน
“พระพัน” ที่ปราสาทนครวัด
สำหรับสมัยหลังเมืองพระนคร
เช่น พระพุทธรูปที่สลักลงบน
ภูเขา ได้แก่ที่พนมสันติก
พระธมที่กุเลนและพระพุทธรูป

ไม่ใน “พระพัน” ที่ปราสาทนครวัด มีพระพุทธรูปที่บรรทมตะแคงซ้ายอยู่เช่นเดียวกัน คงเป็นเพราะต้องการจะหันพระพักตร์ไปทางทิศนั้น เช่น “พระพัน” ที่ปราสาทนครวัด พระธมที่กุเลน

ลักษณะโดยทั่วไปของพระพุทธรูป เราได้เห็นมาแล้วว่าการเปรียบเทียบระหว่างประติมากรรมในศาสนาพราหมณ์และพระพุทธรูป อาจกระทำได้เฉพาะพระพุทธรูปทรงเครื่องเท่านั้น ด้วยเหตุนี้ในหลายกรณีจึงปรากฏว่าเราอาจจะกำหนดอายุที่ใกล้เคียงของพระพุทธรูปได้ โดยการศึกษาพิจารณาพระพุทธรูปเหล่านั้นเอง ด้วยการนำไปเปรียบเทียบกับพระพุทธรูปภายนอก โดยเฉพาะอย่างยิ่งกับบรรดาพระพุทธรูปในภาคเอเชียอาคเนย์ สำหรับเครื่องช่วยกำหนดอายุในบรรดาพระพุทธรูปสลักนูนต่ำ ก็คือ เครื่องอาภรณ์และเครื่องแต่งกายของพวกบรืวาร ประติมากรรมในพุทธศาสนาของขอมที่มีจารึกหาได้ยาก และที่มีจารึกบอกศักราชเวลาสร้างไว้ด้วยนั้น ย่อมเป็นของพิเศษทีเดียว

เครื่องทรงของพระพุทธรูปขอมก็เหมือนกับพระพุทธรูปแบบทวารวดี คือ มีแต่เพียง ๒ ชั้น ได้แก่ อันตรวาสกหรือสบง คือผ้าถุงชั้นล่าง พันรอบบั้นพระองค์เป็นแบบ “โรฎี” มีชายผ้าห้อยรวมอยู่ข้างหน้าแบบนุ่งผ้าจีบ หรือนุ่งพันบายแบบผ้าใส่รัง นอกจากนี้ก็มีอุตราสงค์ คือจิวรห่มคลุมหรือห่มเฉียงทับข้างบนอีกชั้นหนึ่ง ชั้นที่ ๓ คือผ้าสังฆาฏิ ซึ่งใช้น้อย ก็ดูเหมือนจะไม่เคยปรากฏอยู่เลย แม้ว่าบางครั้งจะมีชายจิวรปรากฏอยู่ด้วยก็ตาม โดยทั่วไปการครองจิวรนี้สลักได้ถูกต้องตามความเป็นจริงสำหรับประติมากรรมสมัยก่อนสร้างเมืองพระนคร โดยเฉพาะอย่างยิ่งแก่บรรดาพระพุทธรูปที่เก่าที่สุด ต่อจากนั้นการสลักอย่างคร่าว ๆ (ไม่ใช่การเข้าใจผิด) ก็เกิดขึ้นอย่างรวดเร็ว แต่ก็ยังคงรักษาลักษณะของการครองผ้าแต่ละแบบไว้ การที่เคยแก่การสลักประติมากรรมมองแผ่นหลังทำให้ช่างยกเว้นไม่สลักรอยจิวรทางด้านหลังพระพุทธรูป ลักษณะ “เหนือธรรมชาติ” ของพระพุทธรูปทำให้จิวรมีความบางมากอยู่ตามปกติ และเห็นเฉพาะแต่ขอบจิวรด้านบนเท่านั้น ต่อจากนั้นก็ถึงสบงทีเดียว ทำให้พระพุทธรูปประทับนั่งบางองค์ของขอมดูคล้ายกับว่าไม่ได้ครองจิวรเลย เป็นต้นว่าพระพุทธรูปนาคปรกในศิลปะแบบบาปวนและนครวัด

พระพุทธรูปสมัยก่อนสร้างเมืองพระนคร

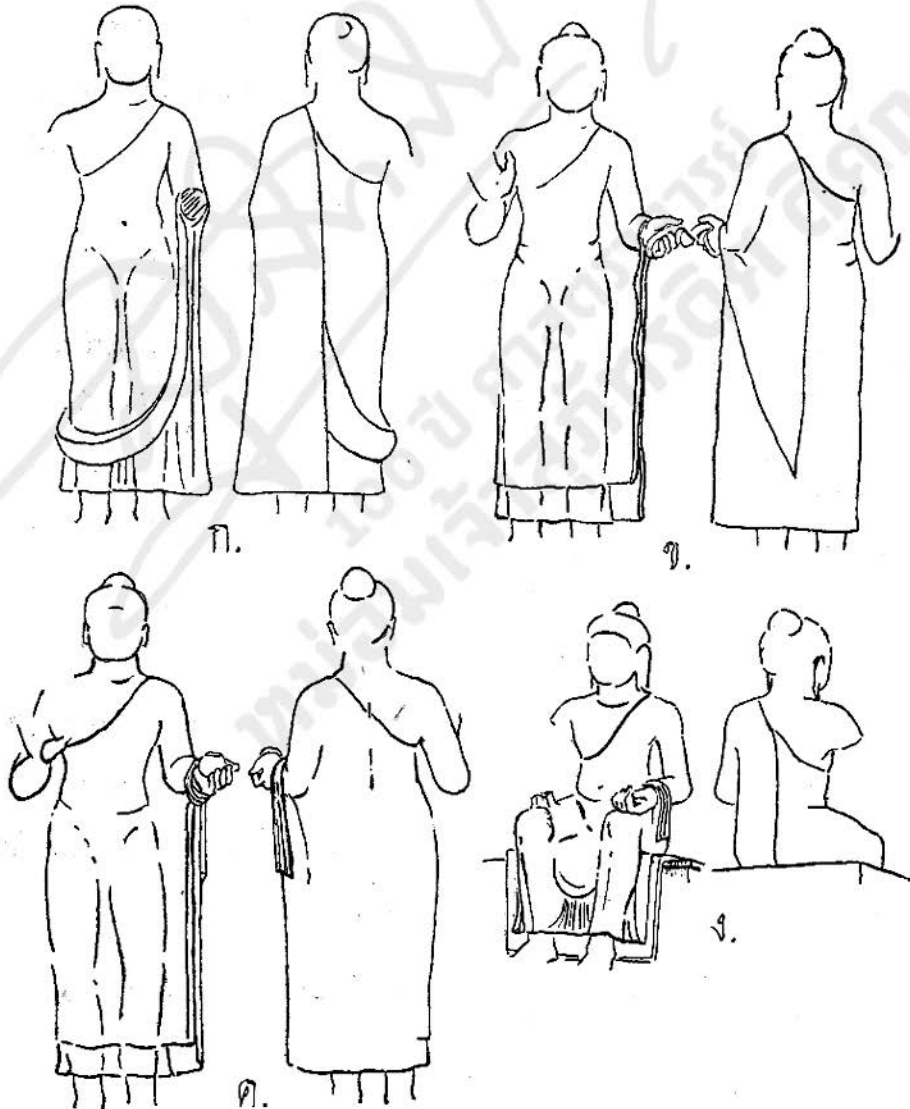
โดยทั่วไป เป็นการยากที่จะรวมเอาพระพุทธรูปสมัยก่อนสร้างเมืองพระนครเข้าไว้กับประติมากรรมในศาสนาพราหมณ์ในสมัยเดียวกัน ทั้งนี้ เนื่องจากว่าทั้งเทคนิคในการสลักและเครื่องแต่งกายก็ผิดกัน เหตุนี้จึงเป็นการดีกว่าที่จะรวมพระพุทธรูปต่าง ๆ ของขอมเท่าที่มีอยู่เข้าเป็นหมู่ โดยแบ่งออกเป็นแบบต่าง ๆ กัน

นอกจากพระพุทธรูป ๒-๓ องค์ซึ่งเป็นแบบคันธาระและแบบจีน กันพบในลุ่มแม่น้ำโขง (คังที่นายมัลเลอเร็ต (L.Malleret) ได้กล่าวไว้) และไม่มีอิทธิพลต่อวิวัฒนาการของศิลปะทางพุทธศาสนาในประเทศกัมพูชาแล้ว ก็ไม่มีอะไรที่จะแสดงถึงอิทธิพลของศิลปะต่างประเทศในศิลปะขอมตอนต้น ในประเทศกัมพูชาไม่ได้เคยค้นพบประติมากรรมสัมฤทธิ์ที่จะแสดงถึงการค้าขายทางทะเล คือพระพุทธรูปครองจีวรเป็นริ้วตามแบบศิลปะอมราวดีในประเทศอินเดีย หรือนุรารปุระในเกาะลังกา เป็นกันว่าพระพุทธรูปซึ่งกันพบที่ตงเคื่องในประเทศเวียดนาม จังหวัดนครราชสีมาในประเทศไทย ชิเกนเตง และเซมเบอร์ ในเกาะชวาภาคตะวันออก อย่างไรก็ตาม ก็ที่ พระพุทธรูปสมัยก่อนสร้างเมืองพระนครในประเทศกัมพูชาทั้งหมดก็แสดงให้เห็นถึงอิทธิพลจากประเทศอินเดียภาคใต้อย่างมากมาย คือมีการครองผ้า ทำนั่งและแสดงปางเช่นเดียวกัน ชั่วแต่ที่ว่าจีวรไม่เป็นริ้วเท่านั้น รวมทั้งมีการดัดแปลงมากหรือน้อยจากพระพุทธรูปต้นแบบซึ่งปัจจุบันนี้ได้สูญหายไปเสียแล้วจากประเทศกัมพูชา พระพุทธรูปต้นแบบเหล่านี้ปัจจุบันเชื่อกันว่าไม่อาจมีอายุสูงไปกว่าพุทธศตวรรษที่ ๑๐-๑๒ ได้ และก็คือพระพุทธรูปในแบบซึ่งกันพบที่ตงเคื่อง ด้วยเหตุนี้จึงอาจกล่าวได้ว่าพระพุทธรูปที่เก่าที่สุดในประเทศกัมพูชา ก็คงมีอายุไม่ก่อนพุทธศตวรรษที่ ๑๒ เช่นเดียวกัน (เอกสารที่เก่าที่สุดที่กล่าวถึงพุทธศาสนาในอาณาจักรฟูนันก็ ไม่เก่าไปกว่าพุทธศตวรรษที่ ๑๐ และการกล่าวถึงพระพุทธรูป (จากจดหมายเหตุจีน) ก็มีขึ้นเป็นครั้งแรกใน พ.ศ. ๑๐๒๗ เท่านั้น จารึกที่กล่าวถึงพุทธศาสนาก็ยังหลังกว่านั้นลงไปอีก คือจารึกที่ปราสาทตาพรหมในแคว้นบาติ ในรัชกาลของพระเจ้ารุทรวรมัน (ราว พ.ศ. ๑๐๒๐-๑๐๕๕) แต่ก็ไม่ได้ให้ข้อความอะไรมากมายนัก จารึกจากสมโบรีไพรกุกใน พ.ศ. ๑๑๗๐ กล่าวถึงพุทธศาสนา แต่ก็เป็นไปในคำแปรชญา ประกาศของพระเจ้าชัยวรมันที่ ๑ ณ บาพนมใน พ.ศ. ๑๒๐๗ ก็กล่าวเฉพาะหน้าที่ของพระภิกษุในพุทธศาสนา ๒ รูป)

ณ ที่นี้ จะแบ่งพระพุทธรูปสมัยก่อนสร้างเมืองพระนครออกเป็น ๓ หมู่ แต่ละหมู่ยังแบ่งออกไปอีกเป็นหลายกลุ่ม และหมู่เหล่านี้ก็ไม่จำเป็นที่จะต้องเกิดขึ้นตามต่อกัน แต่ละหมู่แบ่งออกตามวิธีการครองจีวรเป็นอันดับแรก และอันดับที่สองก็คือตามสุนทรีย์ภาพและเทคนิคที่ใช้สลัก ทั้งนี้ โดยไม่คำนึงถึงความแตกต่างระหว่างพระพุทธรูปที่ครองจีวรห่มเฉียง หรือห่มคลุม

ประทับนั่งหรือยืน อย่างแน่นอนเสมอไป การกำหนดอายุเวลาอย่างแน่นอนในขั้นแรกอาจทำได้ โดยการเปรียบเทียบกับพระพุทธรูปที่มีจารึกซึ่งหาได้ยาก โดยใช้อายุเวลาอย่างคร่าว ๆ จากตัวอักษรที่ใช้จารึก และขั้นที่ ๒ ก็คือการเปรียบเทียบทางด้านสุนทรียภาพและเทคนิคกับประติมากรรมในศาสนาพราหมณ์

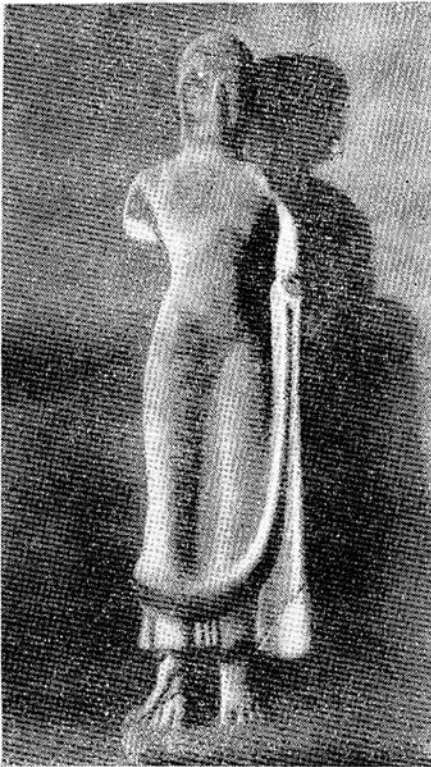
หมู่ที่ ๑ จีวร (ภาพลายเส้นที่ ๑๒ ก.) แม้ว่าจะไม่เป็นริ้ว แต่ก็แสดงให้เห็นว่าได้รับอิทธิพลมาโดยตรงจากประเพณีของศิลปะอมราวดีและอนูราธปุระ พระพุทธรูปแบบนี้ไม่มี



ภาพลายเส้นที่ ๑๒
พระพุทธรูปขอม สมัยก่อนสร้างเมืองพระนคร

ชายจีวรถืออยู่ในพระหัตถ์ซ้ายหรือพันรอบข้อพระหัตถ์ ทางก้นหลังของพระพุทธรูป ในชั้นกันจะสลักการครองจีวรอย่างละเอียดถี่ถ้วนเหมือนจริง แต่ต่อมาก็จะทำให้ง่ายขึ้นอย่างรวดเร็วจนท้ายที่สุดก็หายไป

พระพุทธรูปกลุ่มแรกในหมู่นี้ได้แก่พระพุทธรูปยืน ครองจีวรมีขอบล่างมีวนเป็นวงกลม ขอบนี้ได้วกขึ้นมาพาดเหนือข้อพระหัตถ์ซ้าย และตกลงมาทางค้ำซ้ายของพระองค์จนถึงขอบล่างของสบง พระพักตร์กลม ขมวกพระเกศานูนเพียงเล็กน้อย พระอุษณีษะหรือเกตุมาลากิ่งนูนขึ้นมาเพียงเล็กน้อยเช่นเดียวกัน พระเนตรมักจะลืมอยู่เสมอ เป็นค้ำว่าพระพุทธรูปจากวัดจรัล ซึ่งปัจจุบันอยู่ในพิพิธภัณฑสถานเมืองไซ่ง่อน (รูปที่ ๕๒) ซึ่งคงเป็นพระพุทธรูปที่เก่าที่สุดในกลุ่มนี้ อายุราวระหว่าง พ.ศ. ๑๑๐๐—๑๑๕๐ พระพุทธรูปที่วัดจรัลและอีกองค์หนึ่งมีข้อพระบาทสลักลอยตัวอย่างแท้จริง ข้อนี้เป็นลักษณะพิเศษซึ่งอาจแสดงได้คว่ำว่ามีอายุเก่าแก่ คือได้รับอิทธิพลมาจากศิลปะอมราวดี หรือมีฉะนั้นก็สลักเลียนแบบมาจากพระพุทธรูปไม้หรือสัมฤทธิ์ ซึ่งมีข้อพระบาทเป็นอิสระไม่ติดอยู่กับพื้นหลังเสมอ นอกไปจากพระพุทธรูปดังกล่าว พระพุทธรูปในกลุ่มนี้ก็มี เศียรจากวัดบรมโลก พิพิธภัณฑสถานกรุงพนมเปญ (รูปที่ ๕๓) พระพุทธรูปซึ่งไม่



รูปที่ ๕๒ พระพุทธรูปจากวัดจรัล
ศิลปะทวารวดี สูง ๕๐ เซนติเมตร
พิพิธภัณฑสถานกรุงไซ่ง่อน
ราว พ.ศ. ๑๑๐๐-๑๑๕๐



รูปที่ ๕๓ เศียรพระพุทธรูปจากวัดบรมโลก
ศิลปะทวารวดี สูง ๒๕ เซนติเมตร
พิพิธภัณฑสถานกรุงพนมเปญ
ราวพุทธศตวรรษที่ ๑๒

ทราบที่มาแต่ปัจจุบันอยู่ในพิพิธภัณฑสถานกรุงพนมเปญ แม้ว่าจะมีการแก้ไขเปลี่ยนแปลงพระพักตร์ไปแล้วก็ตาม อายุราวพุทธศตวรรษที่ ๑๒ พระพุทธรูปจากตรลลัน (Tuol Lan) อยู่ในพิพิธภัณฑ์กรุงพนมเปญเช่นเดียวกัน แสดงให้เห็นอย่างแท้จริงว่าเทคนิคในการสลักซักจะเสื่อมลง อายุราวพุทธศตวรรษที่ ๑๓ พระพุทธรูปจากกรุงเตียน (Trung-dien) พิพิธภัณฑ์กรุงไซ่ง่อน มีเศษหินเหลือไว้เชื่อมข้อศอกขวาเข้ากับพระองค์ ลักษณะเช่นนี้หาได้ยากในประติมากรรมสมัยก่อนสร้างเมืองพระนคร อายุราวพุทธศตวรรษที่ ๑๓

พระพุทธรูปกลุ่มที่ ๒ แสดงลักษณะคล้ายกับกลุ่มที่ ๑ แต่มีการหลงเหลือของสุนทรียภาพในศิลปะแบบพนมกชาเข้ามาปะปนอยู่บ้าง เป็นต้นว่าพระพุทธรูปประทับนั่งที่วัดกำแพงหลวง พิพิธภัณฑ์กรุงพนมเปญ แม้ว่าจะมีการแก้ไขให้ "สวยขึ้น" ในสมัยต่อมา อายุราว พ.ศ. ๑๑๐๐-๑๑๕๐ นอกจากนี้ ก็มีพระพุทธรูปประทับนั่งที่วัดกรมโลก พิพิธภัณฑ์กรุงพนมเปญ อายุราวพุทธศตวรรษที่ ๑๒ (รูปที่ ๕๔) รูปนี้แสดงถึงการค้นคว้าเกี่ยวกับกายวิภาคศาสตร์ และ



รูปที่ ๕๔
พระพุทธรูปประทับนั่งจากวัดกรมโลก
ศิลปากร สูง ๕๒ เซนติเมตร
พิพิธภัณฑสถานกรุงพนมเปญ
ราวพุทธศตวรรษที่ ๑๒

แสดงถึงความโน้มเอียงที่จะไปยังศิลปะแบบสมโบร์ไพรกุก นอกจากนี้ ก็มีพระพุทธรูปปางปรีนิพพาน ที่ค้นพบในแม่น้ำ ณ เมืองนครบุรี พิพิธภัณฑ์กรุงพนมเปญ (รูปที่ ๕๑) เศียรพระพุทธรูปจากกัโศทางวน (Kdei Ta Nguon) พิพิธภัณฑ์กรุงพนมเปญ พระพุทธรูปไม่ทราบที่มา พิพิธภัณฑ์กรุงพนมเปญ แม้ว่าจะไม่สวยงามเลย แต่ก็อาจมีอายุอยู่ในราวพุทธศตวรรษที่ ๑๓

กลุ่มที่ ๓ แตกต่างจากกลุ่มที่ ๒ เฉพาะทางด้านสุนทรียภาพเท่านั้น คือ พระเนตรมีม่าน พระเนตรลดลงต่ำ ใบพระกรณยาวมาก เช่น พระพุทธรูปประทับนั่งจากแหลมแซงต์จาค (รูปที่ ๕๕) ราว พ.ศ. ๑๑๐๐-๑๑๕๐ นอกจากนี้ ก็มีพระพุทธรูปประทับนั่งจากตระพังเวน ซึ่งมีจารึกพิพิธภัณฑ์เมืองไซ่ง่อน อายุราวพุทธศตวรรษที่ ๑๒



รูปที่ ๕๕
พระพุทธรูปจากแคว้นเขมร
ศิลปะเขมร สูง ๑.๑๑ เมตร
ราว พ.ศ. ๑๑๐๐-๑๒๕๐

พระพุทธรูปประทับนั่งจากเซินโถ (Son-tho) พิพิธภัณฑ์กีเมต์ กรุงปารีส ราวพุทธศตวรรษที่ ๑๓ เคียงจากทวลฉาน (Tuol Chan) พิพิธภัณฑ์กรุงพนมเปญ ซึ่งอาจมีอายุระหว่าง พ.ศ. ๑๒๐๐-๑๒๕๐

หมู่ที่ ๒ แสดงโดยการที่ชายจีวรียกอยู่ในพระหัตถ์ซ้ายหรือพันอยู่รอบข้อพระหัตถ์ พระพุทธรูปหมู่นี้จะอยู่หลังกว่าหมู่ที่ ๑ เล็กน้อย หรือมีฉนวนนั้นก็ลอกแบบมาจากพระพุทธรูปที่อยู่ในสมัยหลังกว่า ใช้วิธีการครองจีวรอีกแบบหนึ่งต่างหาก สำหรับพระพุทธรูปหมู่นี้อาจแบ่งออกได้เป็น ๒ กลุ่มซึ่งคงจะเกิดขึ้นตามต่อกัน พระเกตุมาลาแม้จะเห็นไม่ค่อยชัดแต่ก็เป็นลักษณะรูปกรวยอย่างแท้จริง ใบพระกรรณมักค่อนข้างสั้น

กลุ่มแรก ก็คือ พระพุทธรูปที่มีชายจีวรสั้นยึดอยู่ในพระหัตถ์ซ้าย เช่นพระพุทธรูปองค์ที่ ๑ จากทุ่งหวาย สลักจากไม้และปัจจุบันอยู่ในพิพิธภัณฑ์กรุงไซ่ง่อน (รูปที่ ๕๖ และภาพลายเส้นที่ ๑๒ ข.) พระพุทธรูปองค์นี้อยู่ในสมัยหลังกว่าบรรดาพระพุทธรูปที่ค้นพบ ณ กรุงเวียงจันทน์ และจังหวัดกันทรราชนครินทร์ ประเทศไทย ฯลฯ พระพุทธรูปแบบหลังนี้ยังคงครองจีวรเป็นริ้ว คล้ายกับจีวรของพระพุทธรูปซึ่งค้นพบ ณ พระพุทธรูปบาท และอาจมีอายุอยู่ในราว พ.ศ. ๑๑๕๐-๑๒๐๐ พระพุทธรูปสมัยพุทธเจ้าจากวัดบ้านนซึ่งปัจจุบันอยู่ในพิพิธภัณฑ์กรุงพนมเปญ คงมีอายุหลังกว่านี้แน่นอน

กลุ่มที่ ๒ ก็คือ พระพุทธรูปซึ่งมีชายจีวรยาวพันอยู่รอบข้อพระหัตถ์ซ้าย เช่น พระพุทธรูปไม่้องค์ที่ ๒ จากทุ่งหวาย - พิพิธภัณฑ์เมืองไซ่ง่อน (ภาพลายเส้นที่ ๑๒ ค.) ซึ่งตามแบบ



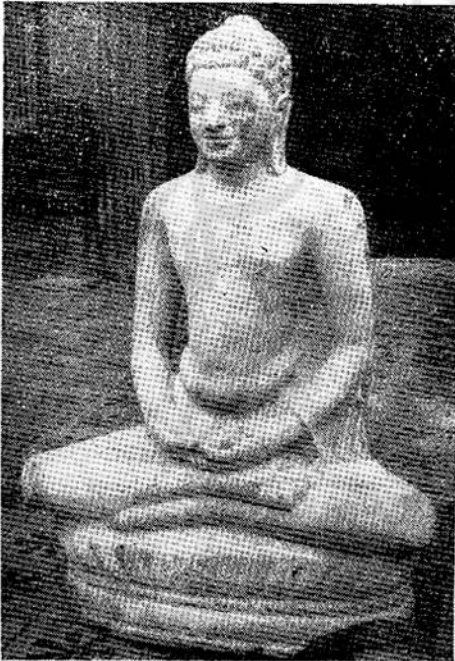
รูปที่ ๕๖
พระพุทธรูปจากทุ่งหวาย
ไม้ สูง ๑.๓๕ เมตร
พิพิธภัณฑ์สถานกรุงไซ่ง่อน
ราว พ.ศ. ๑๑๕๐-๑๒๐๐



รูปที่ ๕๗
พระพุทธรูปอื่นจากศาลพระธาตุ
สิลาทราย สูง ๕๐ เซนติเมตร
พิพิธภัณฑ์ที่เมือง กรุงปารีส
ราว พ.ศ. ๑๒๐๐-๑๒๕๐

ศิลปะก็มีลักษณะคล้ายกับพระพุทธรูปไม้องค์ที่ ๑ (รูปที่ ๕๖) อายุราว พ.ศ. ๑๒๐๐ (พระพุทธรูปไม้ทั้งสององค์นี้ สูง ๑.๓๕ เมตร มาจากบิณฑูร ระหว่างไวโคภาคตะวันออกเฉียงและคลองโอบโอบ) นอกจากนี้ ก็มีพระพุทธรูปจากศาลพระธาตุซึ่งมีจารึก พิพิธภัณฑ์ที่เมือง (รูปที่ ๕๗) ซึ่งมีลักษณะใกล้เคียงกัน แม้ว่าจะครองจีวรห่มคลุม อายุราว พ.ศ. ๑๒๐๐-๑๒๕๐ เศียรพระพุทธรูปซึ่งไม่ทราบที่มาและเมื่อก่อนอยู่ในพิพิธภัณฑ์หลุยส์ ฟิโนต์ ณ กรุงซานออย แต่ปัจจุบันอยู่ในพิพิธภัณฑ์กรุงพนมเปญ ก็มีลักษณะเช่นเดียวกัน พระพุทธรูปประทับนั่งจากวัดฉนา (Chnah) ซึ่งมีจารึก พิพิธภัณฑ์กรุงพนมเปญ ฝีมืองามมากแม้ว่าพระพักตร์จะถูกตกแต่งเสียแล้ว ก็คงจะอยู่ในสมัยใกล้เคียงกัน รวมทั้งพระพุทธรูปประทับยืนจากวัดพระนิรพาน พระพุทธรูปประทับนั่งห้อยพระบาทจากเซินโต พิพิธภัณฑ์กรุงไซ่ง่อน (รูปที่ ๕๐ และภาพหลายเส้นที่ ๑๒ ง.) แม้ว่าจะมีฝีมือเลวกว่า แต่ก็คงมีอายุอยู่ในราวพุทธศตวรรษที่ ๑๓ เช่นเดียวกับพระพุทธรูปประทับนั่งขัดสมาธิราบจากสถานที่แห่งเดียวกัน และคงมีการเกี่ยวข้งกันด้วย พระพุทธรูปจากภูมิตเมย (Phum Thmei)

(รูปที่ ๕๘) และวัดจรวาย พิพิธภัณฑ์กรุงพนมเปญก็จะอยู่ในกลุ่มนี้ นายบีแอร์ คูปองต์ ได้กล่าวไว้ว่า พระพุทธรูปกลุ่มนี้เป็นกลุ่มที่คล้ายคลึงที่สุดกับพระพุทธรูปรุ่นเก่าที่สุดของศิลปะทวารวดีในประเทศไทย นอกไปจากพระพุทธรูปในกลุ่มนี้แล้ว ยังมีพระพุทธรูปอีกองค์หนึ่งจากวัดรมโลก ด้วยเหตุที่ว่าครองจีวรเป็นพิเศษ มีชายผ้าอยู่ทางค้ำหลังอันอาจแสดงว่าเป็นชายผ้าที่ถืออยู่ในพระหัตถ์ซ้าย เช่นพระพุทธรูปไม้องค์ที่ ๑ จากทุ่งหวาย (รูปที่ ๕๖) หรือพันรอบข้อพระหัตถ์ ดังเช่นพระพุทธรูปจากวัดจนา นอกจากนี้ ยังมีความโน้มเอียงไปในทางความเก่าแก่คือยืนด้วยอาการตรึงก้นอันเป็นของหาได้ยาก พระพุทธรูปจากวัดรมโลกซึ่งปัจจุบันอยู่น พิพิธภัณฑ์กรุงพนมเปญองค์นี้ (รูปที่ ๕๙) จึงอาจสลักขึ้นระหว่าง พ.ศ. ๑๒๐๐-๑๒๕๐ ได้เช่นเดียวกัน



รูปที่ ๕๘
พระพุทธรูปจากภูมิเดมย
ศิลาทราย สูง ๕๐ เซนติเมตร
พิพิธภัณฑสถานกรุงพนมเปญ
ราว พ.ศ. ๑๒๐๐

รูปที่ ๕๙
พระพุทธรูปประทับยืนหันหลังจากวัดรมโลก
ศิลาทราย สูง ๑.๒๕ เมตร
พิพิธภัณฑสถานกรุงพนมเปญ
ราว พ.ศ. ๑๒๐๐-๑๒๕๐

หมู่ที่ ๓ พระพุทธรูปหมู่นี้คงลงมาจากหมู่ที่ ๒ แสดงโดยชายจีวรที่ถืออยู่ในพระหัตถ์หรือพันรอบข้อพระหัตถ์ซ้ายได้หายไป การหายไปของชายจีวรนี้คงเป็นการสลักจีวรขึ้น



รูปที่ ๖๐
พระพุทธรูปจากวัดกรมโลก (ไทรกระบาศ)
ศิลาทราย สูง ๕๕ เซนติเมตร
พิพิธภัณฑสถานกรุงพนมเปญ
ราว พ.ศ. ๑๒๕๐

อวโลกิเตศวรจากราชเกีย (Rach-gia) และประติมากรรมทั้งสองรูปก็คงสลักขึ้นในสมัยเดียวกัน พระพุทธรูปปางปรีนิพพานจากปราสาทคาพรหมในบริเวณเมืองพระนครก็คงอยู่ในหมู่ที่ ๓ นี้เช่นเดียวกัน แต่คงจะอยู่ในสมัยหลังลงไปอีก กำหนดอายุเวลาของพระพุทธรูปบางองค์ในหมู่นี้ก็ยังไม่อาจตัดสินได้ อาจเป็นเพราะเหตุว่าชำรุดมากเกินไป เช่นพระพุทธรูปจากคานอย (Da-noi) หรือยังไม่มีการตีพิมพ์กันแพร่หลายเพียงพอก็ได้

(ยังมีต่อ)



อย่างคร่าว ๆ มากยิ่งกว่าที่จะแสดงว่าเป็นพระพุทธรูปในชั้นหลัง เช่นเดียวกับที่เกิดขึ้นในศิลปทวารวดี พระพุทธรูปไม้จากฟองมี พิพิธภัณฑกรงไซ่ง่อน แม้ว่ายังสลักไม่สำเร็จและทำให้การพิจารณาศึกษาลำบาก แต่ก็ใกล้เคียงกับศิลปทวารวดีมาก โดยเฉพาะบรรดาพระพุทธรูปที่นายคูปองต์ได้จัดแบ่งไว้เป็นกลุ่ม B และกลุ่ม C ในหนังสือเรื่องศิลปมอญแห่งอาณาจักรทวารวดีของเขา พระพุทธรูปไม้องค์นี้อาจมีอายุระหว่าง พ.ศ. ๑๒๐๐—๑๒๕๐ นอกจากนี้ก็มีพระพุทธรูปจากวัดกรมโลก พิพิธภัณฑกรงพนมเปญ (รูปที่ ๖๐) และพระพุทธรูปสัมฤทธิ์ จากปราสาทบารายตะวันตก พิพิธภัณฑกรงพนมเปญ ทั้งสององค์นี้องค์แรกยื่นด้วยอาการตรึงงัน แต่องค์ที่ ๒ ยื่นหันหน้าตรง ก็คงสร้างขึ้นในราว พ.ศ. ๑๒๕๐ พร้อมกัน อาจสังเกตได้ด้วยว่า ฐานบัว ๒ ฐานที่รองรับพระบาทของพระพุทธรูปยื่นจากวัดกรมโลกองค์นี้ ก็เป็นเช่นเดียวกับรูปพระโพธิสัตว์