

รูปพระโพธิสัตว์ศรีอาริยมุตไตรย

สมัยศรีวิชัย

ในพิพิธภัณฑสถานแห่งชาติ

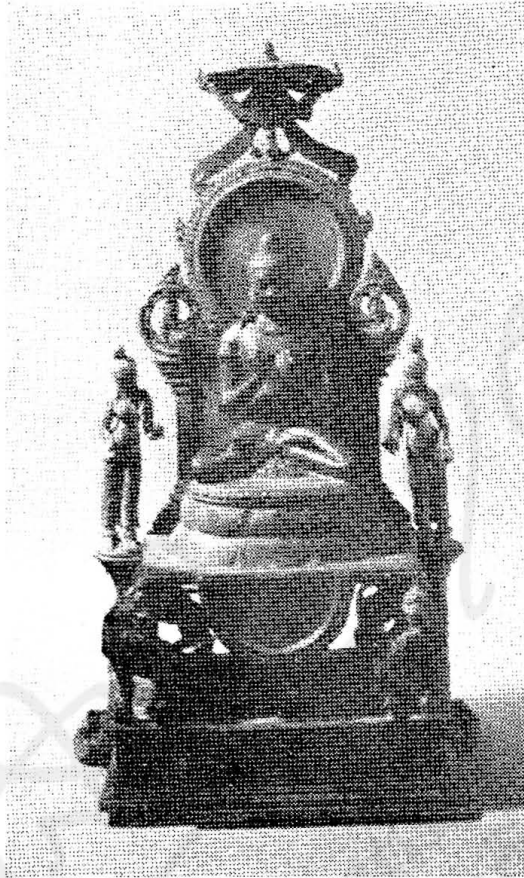
พระนคร

ศาสตราจารย์ หม่อมเจ้า สุภัทรดิศ ดิศกุล

มีประติมากรรมสัมฤทธิ์อยู่รูป
หนึ่งในห้องศรีวิชัยในพิพิธภัณฑสถาน
แห่งชาติ พระนคร ซึ่งเราได้จัดไว้ว่า
เป็นรูปพระโพธิสัตว์ศรีอาริยมุตไตรย
การจัดเช่นนี้ศาสตราจารย์ ยอร์ช เซเดส์
เป็นผู้แนะนำขึ้นที่กรุงเทพฯ ตั้งแต่เดือนเมษายน
พ.ศ. ๒๔๗๑ แต่ตัวท่านเองก็ยังไม่ใส่ใจ
อย่างเต็มที่นัก บทความของท่านเรื่องนี้ตีพิมพ์
อยู่ในวารสารภาษาฮอลันดา เมื่อ พ.ศ. ๒๔๗๒
เป็นภาษาฝรั่งเศสและหาได้ค่อนข้างยาก ข้าพ-

เจ้าจึงขอขอบคุณ น.ส. นันทนา ชุติวงศ์ ที่
ได้ช่วยค้นหาบทความนี้ และถ่ายส่งมาให้จาก
ประเทศเนเธอร์แลนด์ และขอแปลออกเป็น
ภาษาไทยไว้ดังต่อไปนี้

“ประติมากรรมสัมฤทธิ์ซึ่งเป็นหัวข้อ
ของบทความเรื่องนี้ ได้มีผู้ทำการเพาะปลูกค้น
พบในเดือนมิถุนายน พ.ศ. ๒๔๖๖ ในจอม
ปลวกใกล้กับหมู่บ้านหนองยามา อำเภอโกสุม
พิสัย จังหวัดมหาสารคาม ราว ๖๐ กิโลเมตร
ทางทิศตะวันตกเฉียงเหนือของจังหวัดร้อยเอ็ด



รูปพระเมตไตรย์โพธิสัตว์ลัทธิมหายาน สัมฤทธิ์ สูงทั้งสิ้น ๓๒ ซม. ศิลปศรีวิชัย ชุคได้ที่อำเภอโกสุมพิสัย จังหวัดมหาสารคาม

นายอำเภอโกสุมพิสัย ได้ซื้อประติมากรรมรูปนี้ไว้จากชาวบ้านในราคาเพียง ๘ บาท (ในขณะนั้น - ผู้แปล) และได้เก็บรักษาไว้เป็นเวลา ๕ ปี หลังจากนั้นจึงได้มอบให้แก่พิพิธภัณฑสถานแห่งชาติ พระนคร เมื่อวันที่ ๑๗ กุมภาพันธ์ พ.ศ. ๒๔๗๑

พระพุทธรูปประทับนั่งรวมทั้งบัลลังก์ ซึ่งมีรูปบุคคลเล็ก ๆ ประกอบอยู่ ๒ ข้าง เป็นประติมากรรม ๒ ชั้นที่แยกออกจากกันได้และหล่อแยกจากกัน มุมซ้ายของด้านหน้าของฐานคงจะยื่นออกมาจนปกคลุมและตากแดดตากฝน เหตุนี้จึงมีสีน้ำตาลเกือบดำ

แต่ส่วนที่เหลือของประติมากรรมซึ่งอยู่ภายใต้ดินมีสีนิลสีเขียวงดงาม พระพุทธรูปได้ถูกขัดเสียบ้างแล้ว ด้วยเหตุนี้ภายใต้สนิมจึงอาจแลเห็นสีทองสัมฤทธิ์แต่ดั้งเดิมได้

พระพุทธรูปประทับนั่งขัดสมาธิเพชร บนฐานบัวบาน พระหัตถ์ ๒ ข้างวางอยู่เหนือพระอระ พระหัตถ์ซ้ายถือชายจีวร เหนือพระเศียรมีพระเกตุมาลาขนาดใหญ่ เครื่องอาภรณ์ประกอบด้วยกุนฑล กรองคอ และพาหุรัต

บัลลังก์มีสิงห์ ๔ ตัวแบกอยู่ ถึง

เหล่านี้ขึ้นอยู่กับสิ่งพื้นฐานที่เหลี่ยมอีกชั้นหนึ่ง
สิ่งที่อยู่ด้านหลัง ๒ ตัวหันหน้ามาทางด้านหน้า
เช่นเดียวกับสิ่งที่ด้านหลัง ลักษณะเช่นนี้แสดง
ให้เห็นว่าประติมากรรมชั้นนี้คงจะตั้งอิงสิ่งอื่น
อีกต่อหนึ่ง ด้วยเหตุนี้ด้านหลังจึงไม่มีลวด
ลายเครื่องประดับอะไรเลย บนแท่นซึ่งรองรับ
ฐานบัว มีผ้าทิพย์ห้อยลงมาเป็นรูปครึ่ง
วงกลมทั้งทางด้านหน้าและด้านข้าง ๒ ด้าน
ผนังของบัลลังก์มีเสาประกอบอยู่ทั้งสองข้าง
เสานี้มีฐานและยอด บนยอดมีลายก้านขด
ประดับอีกต่อหนึ่ง เหนือผนังมีประภาณพดล
รูปวงกลมล้อมรอบพระเศียร ของพระพุทธรูป
มีกลดซึ่งประดับด้วยพวงมาลัยตกแต่งเป็นชั้น
ยอดสุด

สองข้างของบัลลังก์มีดอกบัวซึ่งก้านได้
งอกขึ้นมาจากส่วนหลังของฐาน บนดอกบัวนี้
มีรูปสตรียืนไม่สวมเสื้อ เปล้าผมสูง นุ่งผ้ายาว
และในมือซึ่งอยู่ใกล้กับพระพุทธรูปตรงกลาง
นั้นถือดอกบัว (ซึ่งหักหายไปแล้ว) แต่ก้าน
ยังคงแนบอยู่กับแขน อีกมือหนึ่งแสดงปาง
ประทานพร

ประติมากรรมสัมฤทธิ์ชั้นนี้ไม่ใช่ศิลปะ
ขอม ทั้งพระพักตร์ของพระพุทธรูปและการ
ประดับนั่งขัดสมาธิเพชร ลวดลายเครื่อง
ประดับ รวมทั้งองค์ประกอบของภาพแสดงว่า
ไม่ได้ขึ้นอยู่แก่ศิลปะในบริเวณที่ค้นพบคือภาค
ตะวันออกเฉียงเหนือของประเทศไทย แม้แต่

ศิลปะที่เรียกกันว่าก่อนขอม (ปัจจุบันมักเรียก
กันว่าสมัยก่อนสร้างเมืองพระนคร-ผู้แปล)
ซึ่งได้ค้นพบตัวอย่างเป็นจำนวนมาก จากบริเวณ
จังหวัดนครราชสีมาและอุตรธานี ลักษณะ
พระพักตร์และเกตุมาลาของพระพุทธรูปเจ้าก็บ่ง
ว่ามิได้ขึ้นอยู่แก่ศิลปะนี้ ตรงกันข้ามประติมา
กรรมชั้นนี้คล้ายคลึงอย่างที่สุดกับประติมา
กรรมของสกุลช่างอินเดีย-ชวา (หรือชวา
ภาคกลาง-ผู้แปล) และข้าพเจ้า (ศาสตราจารย์
ยอร์ช เซเดส์) ก็คิดว่าคงอยู่ในศิลปะ
แบบนี้ เหตุใดประติมากรรมซึ่งมาจากเกาะ
ชวาหรือสมัตราจึงมาค้นพบอยู่ในทุ่งนาทาง
ภาคตะวันออกเฉียงเหนือของประเทศไทย สิ่งนี้เราไม่
อาจทราบได้ แต่การที่ประติมากรรมชั้นนี้มา
ปรากฏอยู่ในพื้นที่ซึ่งไกลจากถิ่นเดิมของตน
มาก ก็ไม่แปลกประหลาดยิ่งไปกว่าการที่
พระพุทธรูปในศิลปะอินเดียสมัยอมราวดีได้มา
ค้นพบที่จังหวัดเชียงใหม่ และยังไม่
แปลกประหลาดน้อยกว่าการค้นพบตะเกียง
กรีก - โรมันทางทิศตะวันตกของประเทศไทย
เสียอีก

บัดนี้ก็เหลือปัญหาแต่เพียงว่าบุคคลที่
เรียกไว้ชั่วคราวก่อนว่า "พระพุทธรูป"
นั้นคือใคร

ปางที่ทรงแสดงนั้นตามตำราประติมาณ
วิทยา (iconography) ของอินเดียเรียกว่าปาง
ประทานปฐมเทศนา (ธรรมจักรมูทรา) และ

บางครั้งในเกาะชวาก็เรียกกันว่า รัชชัมุทรา และอุตรสัมโพธิมุทรา ปางเช่นนี้อาจแสดงได้โดยพระศรีศากยมุนีคือพระพุทธเจ้าองค์ปัจจุบันเมื่อทรงแสดงปฐมเทศนาหรือทรงแสดงมหาปฎิหาริย์ที่เมืองสาวัตถี หรือมีจะหนักก็เป็นปางของพระธยานิพุทธไวโรจนะหรือพระโพธิสัตว์ศรีอาริยมตไตรย ดังนั้นปางนี้จึงไม่เพียงพอที่จะตีความหมายว่าบุคคลตรงกลางนั้นคือใคร และเราจำต้องหันไปอาศัยรายละเอียดอื่น ๆ ขององค์ประกอบเพื่อจะขบปัญหาดังกล่าว

ข้าพเจ้า (*ศาสตราจารย์เชเดส์*) เชื่อว่ารายละเอียดแสดงให้เห็นว่ารูปนี้ไม่อาจเป็นรูปของพระศรีศากยมุนีไปได้ แม้อาศัยความหมายของรูปสิ่งหว่านเป็นสิ่งสาสน์ไปได้ก็จริง แต่เครื่องอาภรณ์และโดยเฉพาะรูปสตรี ๒ คนก็ไม่ทำให้อาจกล่าวได้ว่ารูปนี้แสดงภาพปางมหาปฎิหาริย์หรือประทานปฐมเทศนา

พระธยานิพุทธไวโรจนะมีความสำคัญอยู่ในพุทธศาสนาเถรวาทของชาว และรูปพระธยานิพุทธองค์นี้ในศิลปะอินเดีย-ชวาก็เป็นสิ่งธรรมดา รูปสิ่งที่รองรับบัลลังก์ก็อาจผ่านไปได้ แม้ว่าพาหนะประจำของพระองค์จะเป็นมังกรหรือสัตว์ครึ่งนกครึ่งสิงห์ก็ตาม เครื่องอาภรณ์ที่ตกแต่งก็อาจอธิบายได้ เพราะเหตุว่าในภาพจากประเทศเนปาลและธิเบตพระธยานิพุทธมักทรงสวมมงกุฎและเครื่องอาภรณ์ที่ทำด้วยเพชรพลอย แม้ว่าจะเป็น

ความจริงที่ว่าที่เกาะชวาพระธยานิพุทธโดยเฉพาะอย่างยิ่งที่บุโรพุทโธทรงครองจีวรตามธรรมดา โดยที่ไม่มีเครื่องอาภรณ์ประดับเลยก็ตาม แต่ถ้าประติมากรรมรูปนี้เป็นภาพของพระไวโรจนะจริง ๆ แล้ว เราก็ไม่อาจอธิบายถึงรูปสตรี ๒ คนได้ สตรีทั้งสองนั้นมิได้เป็นบริวารโดยธรรมดา นางยืนอยู่เหนือบัวบานเช่นเดียวกับเทวดาในพุทธศาสนาเถรวาท ยานองค์อื่น ๆ แม้พระไวโรจนะทรงมีศักดิ์คือชายาได้แก่นางธาวีศวรรี แต่ที่ทรงมีเพียงองค์เดียว และในเกาะชวานางธาวีศวรรีและนางโลจนาคักติของพระอักษะโยคะคือพระธยานิพุทธอีกองค์หนึ่งก็รวมกันเป็นองค์เดียว จนกระทั่งศักดิ์ ๕ องค์ของพระธยานิพุทธทั้ง ๕ องค์ อาจแสดงโดยรูปสตรีเพียง ๔ รูปล้อมรอบพระไวโรจนะไว้ตรงกลาง ด้วยเหตุนี้การกล่าวว่ประติมากรรมรูปนี้เป็นรูปของพระไวโรจนะจึงยังคงขัดข้องอยู่

คงเหลือแต่เพียงพระโพธิสัตว์ศรีอาริยมตไตรย สิงห์เป็นพาหนะประจำของพระองค์ การที่ทรงเป็นพระโพธิสัตว์ทำให้พระองค์ทรงเครื่องอาภรณ์ได้ ประติมากรรมวิหยาของอินเดีย มักแสดงภาพพระองค์ควบคู่ไปกับลักษณะของนางคารา ๒ ลักษณะคือนางภฤกษีและนางกुरुกุลลา แม้ว่า เป็นความจริงที่ว่าในประเทศอินเดียนางภฤกษีและนางกुरुกุลลาจะมีลักษณะเป็นยักษ์ฉิษซึ่งไม่ปรากฏอยู่ ณ ที่นี้ แต่นาง

ตาราก็มีลักษณะเป็นรูปมนุษย์เช่นเดียวกัน และลักษณะโคยเฉพาของนางคือคอกบัว และปางประทานพรก็เป็นลักษณะของรูปสตรี ๒ คนในประติมากรรมชิ้นนี้ ที่ประเทศศรีเบต รูปพระโพธิสัตว์ศรีอาริยมตไตรยก็มักแสดงท่าประทับนั่งอยู่ระหว่างสตรีอื่น ๒ คน ซึ่งมีลักษณะคล้ายคลึงกับรูปสตรี ๒ คนในประติมากรรมชิ้นนี้มาก ตามประเพณีของริเบตรูปนางตารา ๒ คนนี้ก็เปรียบได้กับการอวตารลงมา เป็นเจ้าหญิง ๒ องค์ คือเจ้าหญิงชาวเงินและชาวเนปาลซึ่งเป็นมเหสีของพระราชาธิเบตคือ พระเจ้าสรองซันกัมโป (Srong-san-gampo)

สรุปแล้ว สมมติฐาน ๓ ข้อซึ่งเกิดจากพระหัตถ์แสดงปางประทานปฐมเทศนาของรูปบุคคลตรงกลาง ก็คือสมมติฐานที่ว่ารูปบุคคลนี้เป็นรูปของพระโพธิสัตว์ศรีอาริยมตไตรยที่นำพึงพอใจที่สุด แม้จะยังไม่แน่นอนอย่างเต็มที่ก็ตาม แต่ข้าพเจ้า (ศาสตราจารย์เชเดส์) ก็จะขอยึดถือข้อนี้ไว้ก่อน”

เกี่ยวกับประติมากรรมชิ้นนี้ยังมีเรื่องราวที่ออกเล็กน้อยคือในหนังสือเรื่องประติมากรรมสัมฤทธิ์ของมหาวิทยาลัยนาลันทาและศิลปะฮินดู-ชวา (The Bronzes of Nalanda and Hindu-Javanese Art) ของ ดร. เคมเปอร์ส (Dr. A. J. Bernet Kempers) ชาวฮอลันดา ตีพิมพ์ใน พ.ศ. ๒๔๗๖ ในหน้า ๕๗ ผู้แต่งได้กล่าวถึงประติมากรรมรูปพระ

โพธิสัตว์ศรีอาริยมตไตรยในพิพิธภัณฑ์สถานแห่งชาติ พระนคร องค์นี้ และได้กล่าวว่าลักษณะแบบฮินดู-ชวาของประติมากรรมชิ้นนี้ น่าสงสัย โดยเฉพาะการปรากฏมีบริวาร ๒ คนซึ่ง ดร. เคมเปอร์สเห็นว่าเป็นลักษณะของศิลปะอินเดียทางทิศเหนือโดยเฉพาะ ไม่ใช่ลักษณะของประติมากรรมสัมฤทธิ์ในเกาะชวา ดร. เคมเปอร์สใคร่จะกล่าวว่าประติมากรรมชิ้นนี้ได้รับอิทธิพลมาจากศิลปะอินเดียสมัยปาละแต่ก็ยากที่จะกล่าวว่าเป็นประติมากรรมสัมฤทธิ์ของปาละที่หล่อขึ้นในประเทศอินเดียภาคตะวันออกเฉียงเหนือเองอย่างแท้จริง

ข้าพเจ้าผู้แต่งหวังว่าบทความเรื่องนี้จะเป็นที่สนใจของผู้ที่ศึกษาวิชาประวัติศาสตร์ศิลปะและโบราณคดี โดยเฉพาะเกี่ยวกับประติมากรรมวิทยา

Summary

Professor George Coedes identified this bronze image 20 cm. high in the Bangkok National Museum which had been discovered in 1923 at Amphoe Kosumpisai, Mahasarakham Province, north-eastern Thailand, as a Srivijayan Maitreya Bodhisattva flanked by Tara Bhrikuti and Tara Kurukulla. He was however not totally sure about the identification. Dr. A. J. Bernet Kempers, on the other hand, thought that the Srivijayan style of this image was rather doubtful. He wrote that the statuette though not a typical Indian Pala image denoted some Pala influences.