

บทความพิเศษ

# โบราณวัตถุสถาน สมัยประวัติศาสตร์ ในประเทศไทย และการอนุรักษ์

ศาสตราจารย์  
หม่อมเจ้า สุภัทรดิศ ดิศกุล  
อธิการบดีมหาวิทยาลัยศิลปากร



สมัยประวัติศาสตร์คิดกับสมัย  
ก่อนประวัติศาสตร์ในข้อที่ว่า  
ในสมัยก่อนประวัติศาสตร์เป็น  
สมัยที่ยังไม่มีการจดจารึกลงเป็น  
ลายลักษณ์อักษร การศึกษาต้องใช้  
เครื่องมือเครื่องใช้ที่มนุษย์ได้ทิ้งไว้  
เป็นสำคัญ แต่สมัยประวั  
ติศาสตร์นั้นเป็นสมัยที่มีการจด  
จารึกลงเป็นลายลักษณ์อักษร หรือ  
เป็นสมัยที่มีผู้บันทึกกล่าวอ้างถึงแล้ว  
ด้วยเหตุนี้จึงมีหลักฐานมากกว่า  
กัน และโบราณวัตถุสถานสมัย  
ประวัติศาสตร์ก็มักสวยงามโอ้อ่า  
กว่าสมัยก่อนประวัติศาสตร์ ทั้ง  
นี้เพราะวัฒนธรรมเจริญสูงกว่า  
นั่นเอง

พระพุทธรูปอินเดียแบบคุปตะสำริด พบที่  
จังหวัดนครปฐมราวพุทธศตวรรษที่ ๕-๑๐

อย่างไรก็ดีโบราณสถานรุ่นต้นนั้นมักเป็นศาสนสถานเป็นพื้น ทั้งนี้เพราะเหตุว่าแต่เดิมประชาชนชอบอยู่กันในบ้านไม้ซึ่งปัจจุบันได้หักพังสูญหายไปหมดแล้ว

กล่าวเฉพาะโบราณวัตถุสถานสมัยประวัติศาสตร์ในประเทศไทย ข้าพเจ้าได้แบ่งออกอย่างกว้าง ๆ เป็น ๒ สมัย คือสมัยก่อนที่ชนชาติไทยจะเข้าปกครองประเทศ และสมัยที่ชนชาติไทยเข้าปกครองประเทศแล้ว

เกี่ยวกับข้อนี้ข้าพเจ้าใคร่ขอกล่าวไว้ด้วยว่า โบราณวัตถุสถานไม่ว่าจะสร้างขึ้นโดยชาติใดก็ตาม แต่ถ้าตั้งอยู่ในประเทศไทยปัจจุบันแล้ว เราก็คควรยึดถือว่าเป็นมรดกของชาติไทยเรา เพราะเหตุว่าได้มีอิทธิพลต่อศิลปะไทยเราบ้างไม่มากก็น้อย สมควรที่เราจะทะนุบำรุงรักษาไว้ให้เป็นมรดกแก่อนุชนรุ่นหลังของเราต่อไป

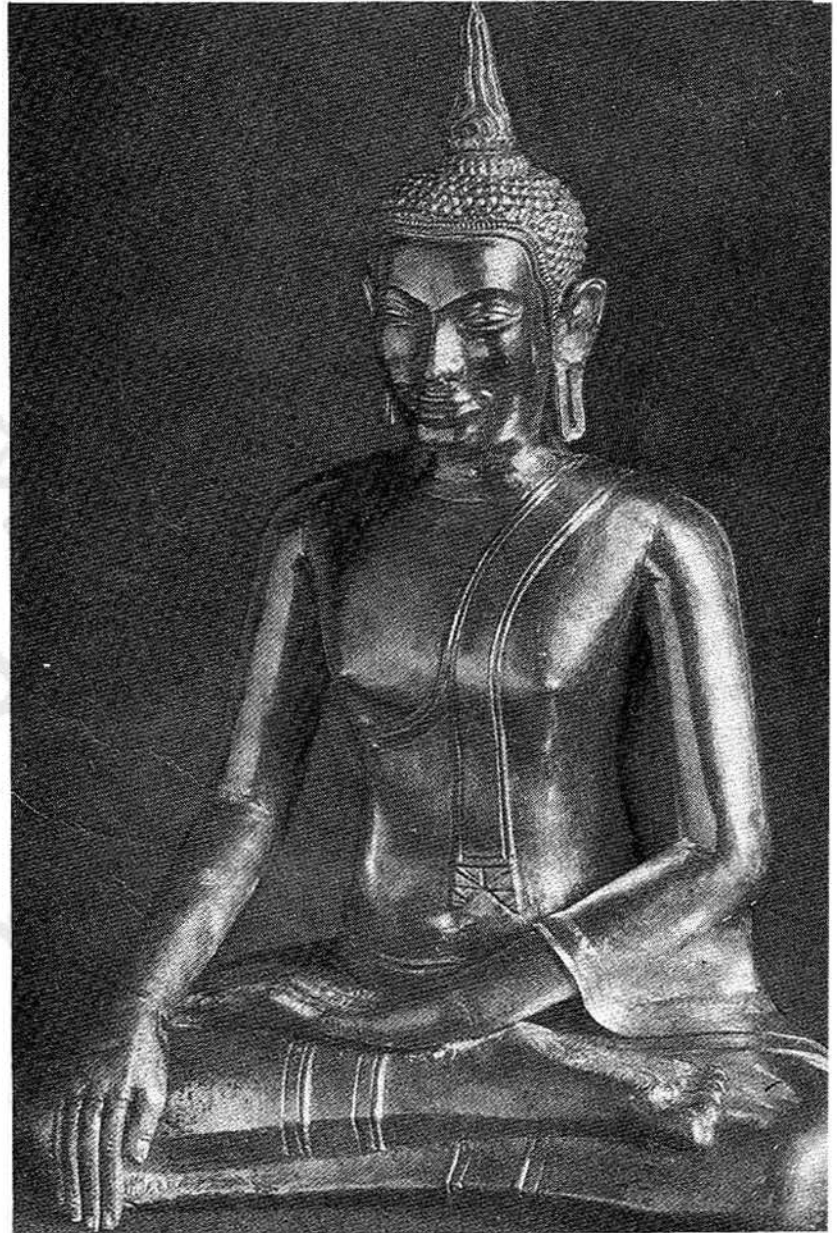
แต่ละสมัยข้าพเจ้ายังแบ่งออกไปอีกเป็นศิลปะ ๕ แบบย่อย ๆ ดังจะกล่าวต่อไปนี่คือ สำหรับสมัยแรกได้แก่

### ๑. โบราณวัตถุรุ่นต้นที่

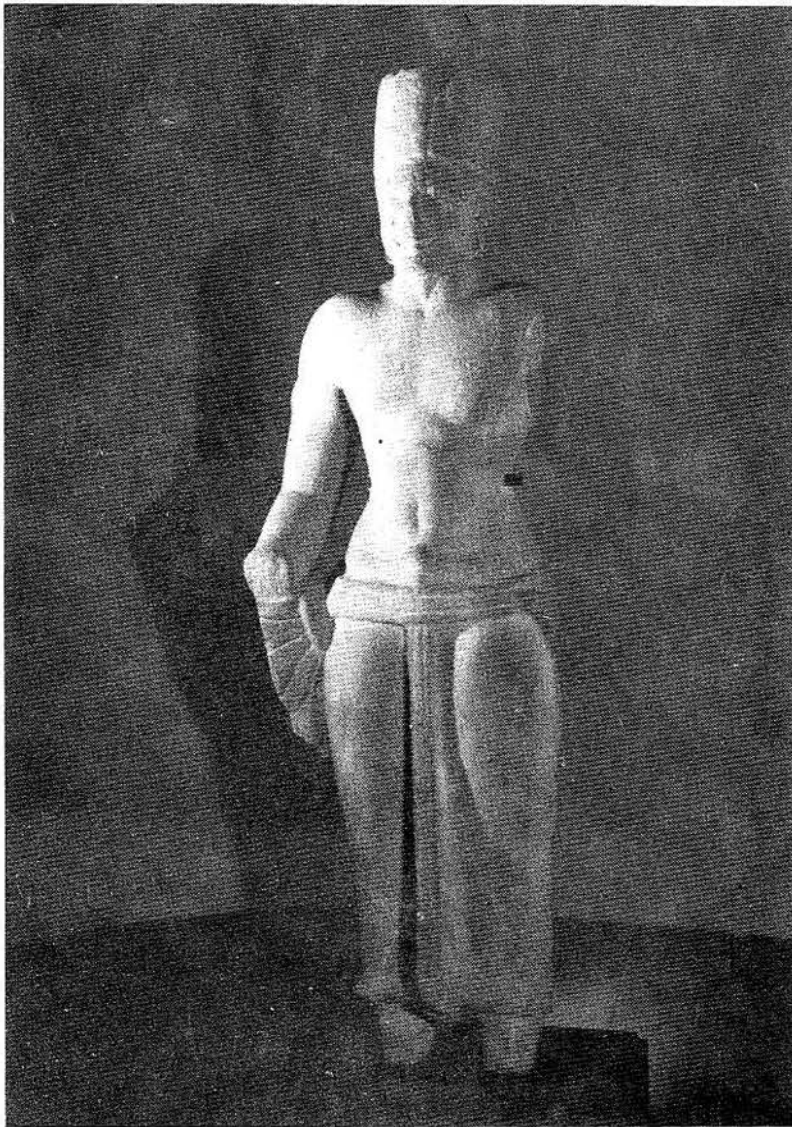
ค้นพบในประเทศไทย (ราวพุทธศตวรรษที่ ๖-๑๑) ศิลปะสมัยนี้ได้แก่พระพุทธรูปอินเดียที่ค้นพบในประเทศไทย แต่ที่ยิ่งเก๋กว่านั้นก็ยังมีอีก เช่น ตะเกียงโรมันสำริด ซึ่งค้นพบที่ตำบลพงตึก อำเภอท่ามะกา จังหวัดกาญจนบุรี กล่าวกันว่าหล่อขึ้นก่อนพุทธศตวรรษที่ ๖ ที่เมืองอูเล็กซานเดรียในประเทศอียิปต์ สมัยที่จักรวรรดิโรมันได้แผ่มาถึงที่นั่น สำหรับพระพุทธรูป

พระพุทธรูปประทับนั่งปางมารวิชัย ทองคำแบบอุทธรุ่นที่ ๒ ค้นพบในวัดมหาธาตุ จังหวัดพระนครศรีอยุธยา ราวพุทธศตวรรษที่ ๑๘-๑๙

# ประชาชนส่วนใหญ่ในอาณาจักรทวารวดีคงเป็นเชื้อชาติมอญ...แต่ก็ยังไม่เห็นด้วยนักในการเปลี่ยนชื่อศิลปะทวารวดีเป็น "ศิลปะมอญ"







หรือที่อำเภอไชยา จังหวัดสุราษฎร์ธานี ทางภาคใต้ของประเทศไทยก็ตาม ชาวศรีวิชัยนับถือพุทธศาสนาลัทธิมหายาน ด้วยเหตุนี้ประติมากรรมส่วนใหญ่จึงเป็นรูปพระโพธิสัตว์อวโลกิเตศวร

อาณาจักรนี้เจริญขึ้นเนื่องจากการค้าขาย เป็นศูนย์กลางการค้าระหว่างประเทศอินเดียและประเทศจีนเมื่อเร็ว ๆ นี้ก็ได้ค้นพบเศษเครื่องถ้วยชามจีนสมัยราชวงศ์ถัง (พุทธศตวรรษที่ ๑๒-๑๕) เป็นจำนวนมากทั้งทางด้านฝั่งทะเลตะวันออกและตะวันตกของประเทศไทย เนื่อง

พระนารายณ์ลิตา แบบเทวรูปปูนเก่าพบที่  
คงศรีมหาโพธิ์ จังหวัดปราจีนบุรี ราวพุทธ  
ศตวรรษที่ ๑๒-๑๓

จากดินแดนทางภาคใต้ของประเทศไทย เป็นศูนย์กลางของการทำตังก่อแล้ว จึงมีอิทธิพลของศิลปะต่าง ๆ เข้ามาปะปนมาก เช่นศิลปะอินเดียแบบทางภาคใต้ และคุปตะ หลังคุปตะ และปาละ นอกจากนี้ก็มีศิลปะชวาภาคกลาง (ราวพุทธศตวรรษที่ ๑๓-๑๕) และศิลปะจามจากอาณาจักรจัมปาบนฝั่งทะเลของประเทศเวียดนามปัจจุบัน (ราวพุทธศตวรรษที่

๑๕) ด้วย

เชื่อกันว่าดินแดนแถบนี้ได้ตกอยู่ภายใต้การปกครองของอาณาจักรสุโขทัยในต้นพุทธศตวรรษที่ ๑๕

**๕. ศิลปะลพบุรี** (ราวพุทธศตวรรษที่ ๑๒-๑๕) ศิลปะลพบุรีเป็นศิลปะที่ได้รับอิทธิพลมาจากศิลปะขอมหรือเขมรในประเทศกัมพูชา แต่เดิมที่เรียกชื่อเช่นนั้นเพราะเชื่อกันว่าเมืองลพบุรีเป็นเมืองที่สำคัญของขอมในประเทศไทยปัจจุบันระหว่างพุทธศตวรรษที่ ๑๖-๑๘ แต่ต่อมาได้มีการค้นพบศิลปะลพบุรีที่แสดงถึงอิทธิพลของศิลปะขอมมากขึ้นทางภาคตะวันออกเฉียงเหนือของประเทศไทยบางจังหวัดบางแห่งมีอายุเก่าขึ้นไปถึงพุทธศตวรรษที่ ๑๒, ๑๓ และ ๑๕ ก็มี ด้วยเหตุนี้ข้าพเจ้าจึงได้เขียนอายุของศิลปะลพบุรีขึ้นไปจนถึงพุทธศตวรรษที่ ๑๒

เรื่องนี้มีบางท่านไม่เห็นด้วย โดยกล่าวว่าระหว่างพุทธศตวรรษที่ ๑๒-๑๕ เมืองลพบุรียังเป็นเมืองในศิลปะทวารวดีหรือศิลปะมอญอยู่ น่าจะเรียกศิลปะลพบุรีก่อนพุทธศตวรรษที่ ๑๖ ขึ้นไปว่าศิลปะเขมรจะดีกว่า

ข้อนี้ข้าพเจ้าก็ไม่สู้เห็นด้วยนัก เพราะเหตุว่าศิลปะขอมหรือเขมรที่ค้นพบในประเทศกัมพูชานั้นมีลักษณะแตกต่างไปจากศิลปะขอมหรือเขมรที่ค้นพบในประเทศไทยบ้าง ถ้าไม่ต้องการที่จะเรียกศิลปะขอมหรือเขมรในประเทศไทยที่เก่าไปกว่าพุทธศตวรรษที่ ๑๖ ว่าศิลปะลพบุรีก็น่าจะเรียกว่าศิลปะขอมหรือเขมรในประเทศไทยมากกว่า ทั้งนี้เพื่อแสดงให้เห็นว่ายังมีลักษณะที่แตกต่างกันออกไปบ้าง

ศิลปะลพบุรีมีวัดคู่สถานทั้งในพุทธศาสนาลัทธิเถรวาทหรือหินยานมหายาน และศาสนาพราหมณ์ ประติมากรรมมีทั้งที่สลักจากศิลาและหล่อด้วย

สำริด ศาสนสถานมีทั้งก่อด้วยศิลา  
ทรายศิลาแลง และอิฐ การกำหนดอายุ  
ใช้กำหนดตามอายุของศิลปะขอมใน  
ประเทศกัมพูชาซึ่งนักปราชญ์ชาวฝรั่ง  
เศสได้กำหนดไว้แล้วตามการศึกษาทาง  
ด้านประวัติศาสตร์ศิลปะและจารึกตั้งแต่  
พุทธศตวรรษที่ ๑๒-๑๘

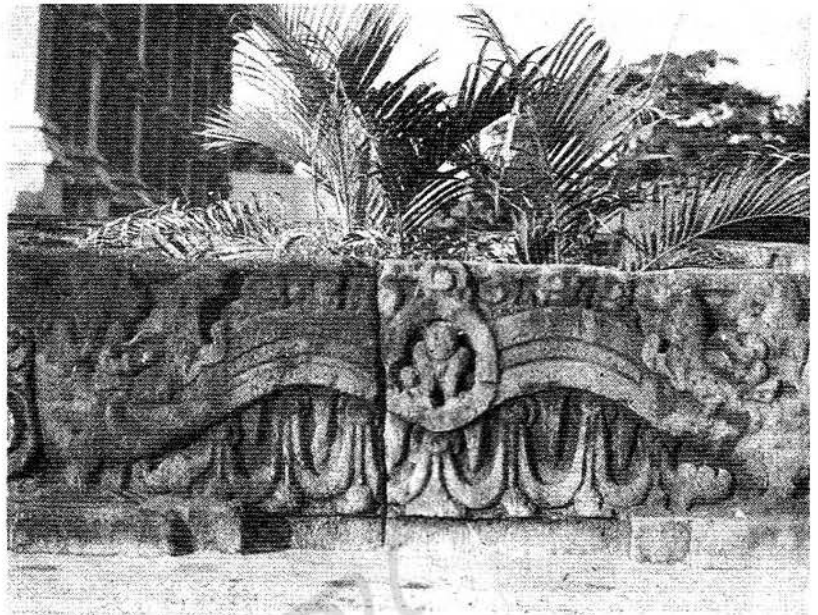
ส่วนศิลปะในประเทศไทยเมื่อชน  
ชาติไทยเข้าปกครองประเทศแล้วนั้น  
เราก็อาจกำหนดแบ่งออกไปได้อีกเป็น  
๕ แบบเช่นเดียวกันคือ

### ๖. ศิลปะเขียงแสนหรือ

**ล้านนา** (ราวพุทธศตวรรษที่ ๑๖ หรือ  
๑๘ ถึงพุทธศตวรรษที่ ๒๓) การที่เรียก  
ว่าศิลปะล้านนาก็เพราะเจ้าอนุโลมตามเหตุ  
ผลของศาสตราจารย์ ดร.ประเสริฐ ณ  
นทร ที่ตีพิมพ์ในหนังสือโบราณคดี ๒๖  
เอกสารวิชาการของคณะโบราณคดี  
มหาวิทยาลัยศิลปากร ประจำปีการศึกษา  
๒๕๒๖ หน้า ๑๖๑ ศิลปะแบบนี้เจริญขึ้น  
ทางภาคเหนือของประเทศไทยและมัก  
แบ่งออกเป็น ๒ แบบคือ **แบบรุ่นแรก**  
(ราวพุทธศตวรรษที่ ๑๖ หรือ ๑๘  
ถึง ๑๙) และ **แบบรุ่นหลังหรือเขียง  
ใหม่** (พุทธศตวรรษที่ ๒๐-๒๓)

แบบรุ่นแรกอายุตอนต้นยังไม่  
แน่นอนเพราะเรายังไม่ได้ทำการขุดค้น  
กันมากทางภาคเหนือสุดของประเทศไทย  
กำหนดอายุถือเอาลักษณะของพระ  
พุทธรูปซึ่งเป็นสิ่งทีเคลื่อนย้ายที่ได้เป็น  
เกณฑ์ว่ามีลักษณะคล้ายพระพุทธรูป  
แบบปาละทางภาคตะวันออกเฉียงเหนือ  
หรือภาคตะวันออกเฉียงของประเทศไทย  
(พุทธศตวรรษที่ ๑๔-๑๗) เพราะเหตุ  
ว่าสถาปัตยกรรมนั้นยังไม่ได้ค้นพบหรือ  
ยังกำหนดอายุไม่ได้แน่นอน

สำหรับศิลปะเขียงแสนรุ่นหลัง  
หรือเขียงใหม่กำหนดอายุได้แน่นอนพอ  
ใช้เพราะมีจารึกและตำนานปรากฏอยู่



ทับหลังศิลา แบบลพบุรี อยู่หน้าพระอุโบสถ  
วัดสุปฏิหาราม จังหวัดอุบลราชธานี ราวพุทธ  
ศตวรรษที่ ๑๒

ส่วนใหญ่แสดงถึงอิทธิพลของศิลปะ  
สุโขทัย (พุทธศตวรรษที่ ๑๘-๒๐)  
เข้ามาผสมแล้ว สถาปัตยกรรมในศิลปะ  
แบบเขียงแสนรุ่นหลังนี้มีอยู่มากทางภาค  
เหนือของประเทศไทยและส่วนใหญ่ก็  
แสดงให้เห็นถึงอิทธิพลของศิลปะสุโข  
ทัยแล้วเช่นเดียวกัน แต่บางครั้งก็มีอิทธิ  
พลของศิลปะหริภุญชัย (ทวารวดีทาง  
ภาคเหนือของประเทศไทย) รวมทั้งศิลปะ  
ศรีวิชัยทางภาคใต้และศิลปะพม่าเข้า  
มาปะปนบ้าง

### ๗. ศิลปะสุโขทัย

(ราว  
พุทธศตวรรษที่ ๑๘-๒๐) ศิลปะสุโขทัย  
แม้มีอายุอยู่ชั่วระยะเวลาอันสั้นก็จริง  
แต่ก็ถือกันว่าเป็นศิลปะที่งามที่สุดของ  
ไทยและมีอิทธิพลต่อศิลปะที่สืบเนื่องต่อ  
ลงมาอย่างมากพระพุทธรูปสุโขทัยมี  
ลักษณะสะอิดสะเอ้ง พระพักตร์เป็นรูป  
ไข่ พระโอษฐ์แสดงอาการอมยิ้มอย่าง  
งละม อาจะมีอิทธิพลของพระพุทธรูป  
จากภาคใต้ของประเทศไทย (พุทธ  
ศตวรรษที่ ๑๖-๑๘) เข้ามาปะปนบ้าง  
ในสมัยนี้พระพุทธรูปลีลาเป็นที่

นิยมกันมากและอาจถือว่าเป็นการคิดค้น  
ของช่างสุโขทัยด้วย เพราะเหตุว่าก่อน  
หน้านั้นจะเห็นมีพระพุทธรูปลีลาที่เฉพาะ  
แต่ในภาพสลักนูนสูง (high-relief)  
หรือนูนต่ำ (bas-relief) เท่านั้น เพิ่งเป็น  
ครั้งแรกในสมัยสุโขทัยที่เกิดมีพระพุท  
ธรูปลีลาลอยตัวสำริดขึ้น

พระพุทธรูปลีลานี้คงได้เข้ามาจาก  
พระพุทธรูปปางเสด็จจากดาวดึงส์  
ซึ่งอาจได้รับอิทธิพลมาจากศิลปะลังกา  
หรือศิลปะพม่าอีกต่อหนึ่ง

พระพุทธรูปสุโขทัยคงเจริญถึงขีด  
สูงสุดในราวปลายพุทธศตวรรษที่ ๑๘  
และต่อจากนั้นก็เสื่อมลงสถาปัตยกรรม  
ก็มีอยู่มาก ที่เป็นแบบไทยแท้ก็มีเช่นเจ  
ดีย์ทรงพุ่มข้าวบิณฑ์ เป็นต้น

ในสมัยนี้ไทยเราได้ผลิตเครื่อง  
ถ้วยชามที่เรียกกันว่าเครื่องสังคโลกอาจ  
ได้รับอิทธิพลแต่แรกมาจากช่างจีนและ  
ช่างขอมแต่ก็ได้ผลิตเป็นสินค้าส่งออก  
ไปขายไกล ๆ เช่นที่ประเทศอินโดนี  
เซีย ญี่ปุ่น ฟิลิปปินส์ ไปไกลจนกระทั่ง  
ถึงเกาะบอร์เนียว

สำหรับระยะการเลิกผลิตเครื่อง  
สังคโลกนี้ เนื่องจากในปัจจุบันได้ค้นพบ  
เครื่องสังคโลกขอมอยู่ในซากเรือทางฝั่ง  
ตะวันออกเฉียงของประเทศไทยปะปนอยู่กับ



เครื่องลายครามจีนสมัยราชวงศ์หมิง (พุทธศตวรรษที่ ๒๐-๒๒) จึงทำให้มีบางท่านสันนิษฐานว่าเครื่องสังคโลกอาจจะเลิกผลิตในราวปลายพุทธศตวรรษที่ ๒๑ เนื่องจากการสงครามระหว่างไทยกับพม่าแทนที่ปลายพุทธศตวรรษที่ ๒๐ เนื่องจากการสงครามระหว่างกรุงศรีอยุธยาและกรุงเชียงใหม่ดังที่เคยเชื่อกันมาแต่ก่อน

ในสมัยนี้ได้ค้นพบประติมากรรมที่ทำด้วยดินเผาและปูนปั้นอย่างงดงาม เช่นเดียวกัน สำหรับอิทธิพลของศิลปะโกสต์เกียงนั้น ก็มีอิทธิพลของศิลปะลังกาและพม่าเข้ามาปะปนด้วยนอกรไปจากอิทธิพลของศิลปะจีนและขอมดังกล่าวมาแล้ว

**๘. ศิลปะอุทอง** (ราวพุทธศตวรรษที่ ๑๗-๒๐) ศิลปะอุทองเป็นศิลปะที่ยังดกเดียงกันอยู่มาก ทั้งนี้เพราะเหตุว่าที่เรียกว่าศิลปะอุทองนั้นเพราะเดิมเชื่อกันว่าสมเด็จพระรามาธิบดีที่ ๑ (พระเจ้าอุทอง) เสด็จมาจากเมืองอุทองในเขตอำเภออุทอง จังหวัดสุพรรณบุรี บัดนี้ทราบกันแล้วว่าไม่ใช่ เพราะเมืองอุทองได้ร้างไปแล้วตั้งแต่ราว พ.ศ. ๑๖๐๐ ก่อนสมัยสมเด็จพระรามาธิบดีที่ ๑ รวม ๓๐๐ ปี ด้วยเหตุนี้จึงมีผู้พยายามตั้งชื่อศิลปะอุทองเสียใหม่ต่าง ๆ นานาเป็นต้นว่าศิลปะอโยธยาเพราะเชื่อว่าเมืองอโยธยามีมาแล้วก่อนการตั้งพระนครศรีอยุธยาและตั้งอยู่ตรงข้ามพระนครศรีอยุธยาทางฝั่งตะวันออก บางท่านก็ตั้งชื่อเสียใหม่ว่าศิลปะสุพรรณบุรีและสรรคบุรี-ชัยนาท ในที่นี้จะขอใช้คำว่าศิลปะอุทองตามเดิมไปก่อน

พระโพธิสัตว์อวโลกิเตศวร สำริด แบบศรีวิชัย พบที่อำเภอไชยา จังหวัดสุราษฎร์ธานี ราวพุทธศตวรรษที่ ๑๔-๑๕

พระพุทธรูปในศิลปะอุททองอาจแบ่งออกได้เป็น ๓ แบบคือ แบบแรกเป็นลักษณะศิลปะทวารวดีผสมกับศิลปะลพบุรีหรือเขมร (ราวพุทธศตวรรษที่ ๑๗-๑๘) **แบบที่สอง**อิทธิพลของศิลปะลพบุรีหรือเขมรมีมากขึ้น (ราวพุทธศตวรรษที่ ๑๘-๑๙) **แบบที่ ๓** มีอิทธิพลของศิลปะสุโขทัยเข้ามาปะปน (อายุราวพุทธศตวรรษที่ ๑๙-๒๐)

สำหรับสถาปัตยกรรมนั้นก็ยังไม่แน่นอน แต่มักยกตัวอย่างเจดีย์พระบรมธาตุที่วัดพระบรมธาตุ จังหวัดชัยนาท ซึ่งมีลักษณะเป็นแบบศรีวิชัยและสุโขทัยผสมกัน นอกจากนี้ก็มีพระปรางค์องค์ใหญ่ที่วัดพระศรีรัตนมหาธาตุจังหวัดลพบุรีซึ่งมีการย่อมุมมากและลวดลายปูนปั้นที่ประดับส่วนล่างขององค์ปรางค์ก็สูงชันมาก อาจเป็นต้นเค้าของพระปรางค์ไทยในสมัยอยุธยาได้

**๙. ศิลปะอยุธยา** (พุทธศตวรรษที่ ๒๐-๒๓) เนื่องจากพระนครศรีอยุธยาได้เป็นราชธานีของประเทศไทยอยู่จนถึง ๔๑๗ ปี ด้วยเหตุนี้ศิลปะอยุธยาจึงต้องแบ่งออกเป็นหลายสมัย โดยทั่วไปได้แบ่งออกเป็น ๔ สมัยคือ

๑) **สมัยที่ ๑** อยุธยา ๑๐๐ ปีในพุทธศตวรรษที่ ๒๐ ในระยะนี้เนื่องจากพระนครศรีอยุธยาตั้งอยู่ใกล้ชิดกับประเทศกัมพูชา ผิดกับเมืองสุโขทัยแบบอย่างศิลปะในตอนแรกนี้จึงเลียนแบบศิลปะขอมหรือลพบุรีและอุททองสมัยที่ ๒ และ ๓ เป็นพื้นทั้งในด้านประติมากรรมและสถาปัตยกรรม โดยเฉพาะในปลายพุทธศตวรรษที่ ๒๐ คือใน พ.ศ. ๑๘๗๔ สมเด็จพระบรมราชาธิราชที่ ๒ (เจ้าสามพระยา) เสด็จไปตีเมืองพระนครหลวงราชธานีของประเทศกัมพูชาได้ อิทธิพลของศิลปะขอมก็ยิ่งมากขึ้นไปอีก

ในปลายสมัยนี้เริ่มค้นพบจิตรกรรมฝาผนังซึ่งยังคงอยู่ในสภาพดีและเครื่องอาภรณ์ที่ทำด้วยเพชรนิลจินดาเช่นในกรุพระปรางค์วัดราชบูรณะจังหวัดพระนครศรีอยุธยา ซึ่งเริ่มสร้างเมื่อ พ.ศ. ๑๘๖๗

๒) **สมัยที่ ๒** อายุร่วม ๒๐๐ ปีตั้งแต่ราวพุทธศตวรรษที่ ๒๑-๒๒ ในสมัยนี้อิทธิพลของศิลปะสุโขทัยมีมากยิ่งขึ้นในศิลปะอยุธยา ทั้งนี้เพราะใน พ.ศ. ๒๐๐๖ สมเด็จพระบรมไตรโลกนาถแห่งพระนครศรีอยุธยาเสด็จขึ้นปกครองเมืองพิษณุโลกซึ่งเคยเป็นเมืองสำคัญในอาณาจักรสุโขทัยมาแต่ก่อน ศิลปะสุโขทัยจึงแผ่เข้ามาในศิลปะอยุธยามากยิ่งขึ้นไปกว่าในปลายสมัยที่ ๑

๓) **สมัยที่ ๓** อายุร่วม ๕๐ ปีคือในปลายพุทธศตวรรษที่ ๒๒ และต้นพุทธศตวรรษที่ ๒๓ เชื่อกันว่าสมเด็จพระเจ้าปราสาททองเสด็จไปปราบประเทศกัมพูชาได้อีก ด้วยเหตุนี้จึงนิยมใช้แบบอย่างศิลปะขอมกันขึ้นใหม่ ในรัชสมัยสมเด็จพระนารายณ์ในต้นพุทธศตวรรษที่ ๒๓ มีการติดต่อคบค้ากับฝรั่ง อิทธิพลของศิลปะตะวันตก จึงปรากฏมีขึ้นด้วย

๔) **สมัยที่ ๔** อายุร่วม ๕๐ ปีเช่นเดียวกัน คือตั้งแต่กลางพุทธศตวรรษที่ ๒๓ ไปจนกระทั่งถึงเสียกรุงใน พ.ศ. ๒๓๑๐ โดยเฉพาะในสมัยสมเด็จพระเจ้าบรมโกศในปลายพุทธศตวรรษที่ ๒๓ ได้ทรงบูรณะวัดเก่า ๆ เป็นจำนวนมาก ในสมัยนี้ได้ค้นพบประติมากรรมศิลปะหลายอย่าง เช่นเครื่องลายรดน้ำ (บางชิ้นเชื่อกันว่าสร้างขึ้นในสมัยสมเด็จพระนารายณ์) ประติมากรรมไม้สลัก เป็นต้น

**๑๐. ศิลปะรัตนโกสินทร์**  
ตั้งแต่สร้างกรุงเทพมหานครในต้นพุทธศตวรรษที่ ๒๔ ลงมาจนถึงสมัยปัจจุบัน ในระหว่างรัชกาลที่ ๑-๓ มีความพยายามที่จะเลียนแบบศิลปะอยุธยาตอนปลายทุกประการ ในสมัยรัชกาลที่ ๓ มีการค้าขายติดต่อกับจีนมาก เหตุนี้จึงมีการเลียนแบบศิลปะจีนเกิดขึ้นด้วย ตั้งแต่สมัยรัชกาลที่ ๔ มีการติดต่อกับประเทศทางตะวันตกมากยิ่งขึ้น จึงมีการเลียนแบบศิลปะตะวันตก ด้วยเหตุนี้จึงมีผู้กล่าวว่าศิลปะรัตนโกสินทร์นั้นคือศิลปะแบบผสม (eclectic)

ในปัจจุบันได้มีการสนใจค้นคว้าเกี่ยวกับวิชาโบราณคดี และประวัติศาสตร์ศิลปะในประเทศไทยกันอย่างกว้างขวาง มีหนังสือและวารสารได้ตีพิมพ์ออกมาเกี่ยวกับการค้นคว้าเหล่านี้ บางท่านก็พยายามที่จะเปลี่ยนชื่อศิลปะแบบต่าง ๆ ในประเทศไทยเสียใหม่ดังที่ข้าพเจ้าได้เคยกล่าวมาบ้างแล้วในเนื้อความข้างต้น

ข้อนี้ข้าพเจ้าเห็นว่ากรมศิลปากรซึ่งมีกองพิพิธภัณฑสถานแห่งชาติและมีหน้าที่ดูแลพิพิธภัณฑสถานแห่งชาติโดยตรง น่าจะได้มีการจัดสัมมนาในเรื่องนี้โดยเชิญผู้เชี่ยวชาญและผู้สนใจในวิชาประวัติศาสตร์ศิลปะในประเทศไทยมาร่วมชุมนุมกัน ซึ่งอาจจะเป็นทั้งชาวไทยและชาวต่างประเทศ ถ้าส่วนใหญ่เห็นพ้องกันในเรื่องการเปลี่ยนแปลงแล้ว จึงค่อยเปลี่ยน มิใช่ว่ากรมศิลปากรจะตกลงใจไปเองโดยเอกเทศ ทั้งนี้เพราะกรมศิลปากรเป็นแต่เพียงผู้รักษาโบราณวัตถุสถานในประเทศไทย แต่มิได้เป็นเจ้าของโดยตรงทั้งประเทศ ด้วยเหตุนี้การจะกระทำการเปลี่ยนแปลงใด ๆ ที่สำคัญให้ผิดแปลกไปจากของเดิม จึงไม่ควรฟังบุคคลแต่เพียงหนึ่งหรือสองคน แต่ควรฟังเสียงส่วนใหญ่เสียก่อน

## การอนุรักษ์ โบราณวัตถุสถาน สมัยประวัติศาสตร์ ในประเทศไทย

การอนุรักษ์โบราณวัตถุสถาน  
สมัยประวัติศาสตร์ในประเทศไทยนั้น  
เป็นหน้าที่ของกรมศิลปากรโดยตรง



หน่วยศิลปากรในจังหวัดต่าง ๆ  
ควรจะร่วมมือร่วมใจกับวิทยาลัย  
ครูเพื่อรักษาโบราณวัตถุสถานใน  
ท้องถิ่นของตน

เพราะเป็นผู้ดูแลรักษาอยู่แล้ว โดยเหตุ  
นั้น ณ ที่นี้ข้าพเจ้าจึงจะเพียงขอเสนอ  
เป็นความเห็นส่วนตัวเท่านั้น

มีบางท่านพยายามเปรียบเทียบ  
โบราณสถานในประเทศไทยกับในสหรัฐ  
อเมริกาเป็นทำนองว่าควรรักษาในทำนอง  
เดียวกันคือรักษาทั้งหมดข้อนี้ข้าพเจ้า  
มิได้เห็นด้วยเลย เพราะเหตุว่าสหรัฐ  
อเมริกาเป็นประเทศมั่งคั่ง แต่ประเทศ

พระพุทธรูปทรงเครื่องปางมารวิชัย สวรรค์  
แบบเขียงแสด รุ่นหลังหรือเขียงใหม่ ราวพุทธ  
ศตวรรษที่ ๒๐-๒๑

ไทยเป็นประเทศยากจน อีกประการหนึ่ง  
สหรัฐอเมริกาเริ่มมีโบราณสถานในประ  
เทศของตนราว ๒๐๐ กว่าปีมานี้เอง  
แต่ในประเทศไทยเราด้านนี้เฉพาะโบราณ  
สถานในสมัยประวัติศาสตร์อย่างน้อย  
ที่สุดก็มีอายุร่วม ๑๓๐๐ ปีมาแล้วและมี  
อยู่เป็นจำนวนมากด้วย ด้วยเหตุนี้การ  
อนุรักษ์จึงจำเป็นต้องเลือกกระทำ คือ  
เลือกอนุรักษ์แต่เฉพาะโบราณสถานที่  
มีความสำคัญจริง ๆ ทั้งในด้านศิลปะ  
ประวัติศาสตร์ ศาสนา ฯลฯ

การเลือกนี้อาจตั้งเป็นคณะ  
กรรมการโดยมีบุคคลจากภายนอก  
เข้ามาร่วมด้วยก็ได้

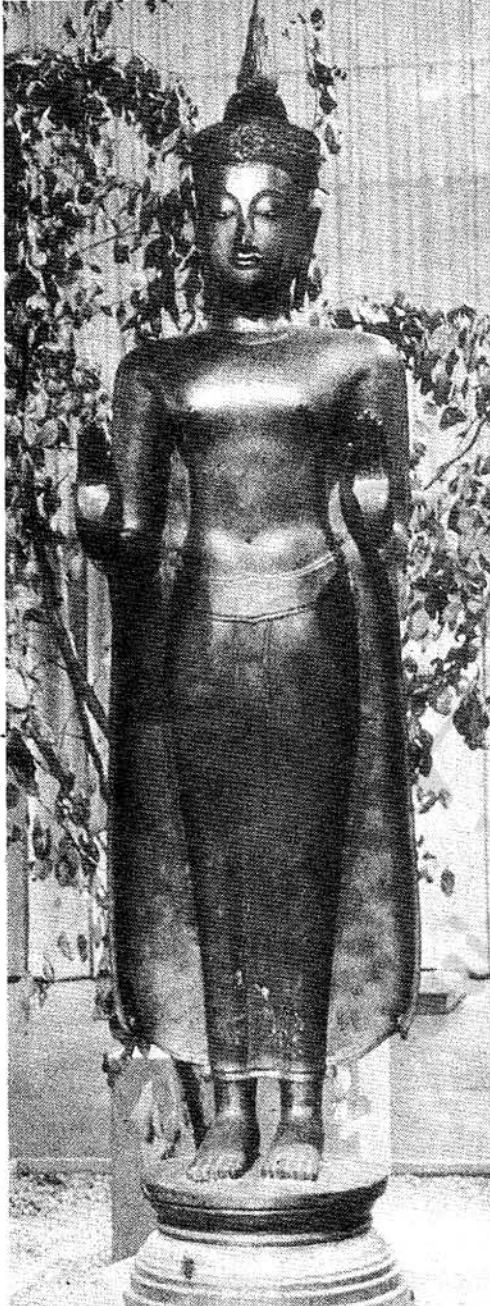
การอนุรักษ์ก็พึงกระทำโดยวิธี  
สมัยใหม่ซึ่งมีการใช้วิทยาศาสตร์เข้ามา  
ช่วยด้วยเป็นจำนวนมาก เช่นการซ่อม  
โบราณสถานที่สร้างด้วยศิลาที่พึงซ่อม  
ตามแบบวิธีอนาสติโลซิส (Anastylosis)  
เช่นที่กรมศิลปากรได้กระทำแล้วที่ปรา  
สาทหินพิมาย จังหวัดนครราชสีมา

ที่นี้ก็มาถึงปัญหาที่ว่าสำ  
หรับโบราณสถานที่ไม่ได้รับการ  
อนุรักษ์นั้นสมควรจะกระทำอย่าง  
ไร ข้าพเจ้ามีความเห็นว่าเราจำเป็นจะ  
ต้องละทิ้งเพราะทางกรมศิลปากรคงจะ  
ไม่มีงบประมาณพอที่จะจ้างผู้มาเฝ้าอยู่  
ตลอดเวลา ๒๔ ชั่วโมงได้ แต่ก่อนที่จะ  
ละทิ้ง สิ่งใดที่อาจนำมารักษาไว้ในพิพิธ  
ภัณฑ์สถานได้เช่นโบราณวัตถุ ก็สมควร  
นำเข้ามาเก็บรักษาไว้พร้อมทั้งต้องถ่าย  
รูปและทำแผนผังโบราณสถานแห่งนั้น  
ให้ละเอียดชัดเจนสำหรับผู้ที่ต้องการจะ  
ศึกษาต่อไปด้วย

ยังมีอีกเรื่องหนึ่งที่สมควรจะ  
พูดถึงก็คือ โบราณสถานในประเทศไทย  
ที่มีอยู่เป็นจำนวนมากลำพังแต่  
กรมศิลปากรฝ่ายเดียวก็หารักษา



# ใครเล่าจะรักษาสมบัติหรือมรดก ทางวัฒนธรรมของตนได้ดีไปกว่า ประชาชนที่อยู่ในท้องถิ่น

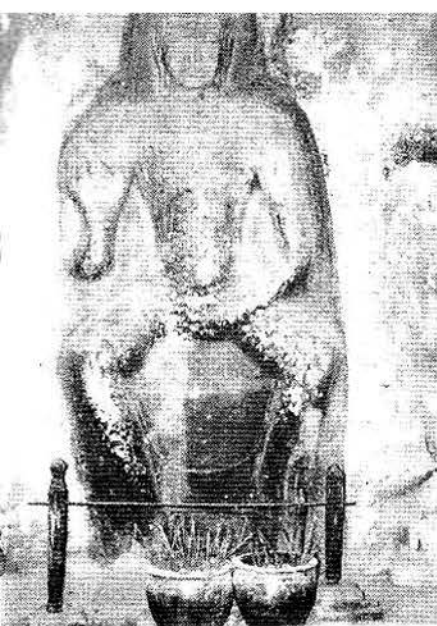


พระพุทธรูปทรงเครื่องน้อย  
ปางห้ามสมุทร (ประทานอภัยทั้ง  
สองพระหัตถ์) สำริด แบบ  
อยุธยา พ.ศ. ๒๐๘๔

พระคันธารราษฎร์ ปางขอฝน  
สำริด แบบรัตนโกสินทร์ตอน  
ต้น ต้นพุทธศตวรรษที่ ๒๔

ได้ทั่วถึงทุกแห่งไม่ แม้ว่าจะมีการ  
เลือกสรรขึ้นทะเบียนไว้เฉพาะบางแห่ง  
แล้วก็ตาม สมควรที่จะอาศัยผู้ที่อยู่ใน  
ท้องถิ่นเหล่านั้นเองเป็นผู้ช่วย สถาบัน  
แห่งใดเล่าจะเหมาะสมยิ่งไปกว่า  
วิทยาลัยครูและมหาวิทยาลัยตาม  
ต่างจังหวัด โดยเฉพาะวิทยาลัยครูนั้น  
ได้มีการตื่นตัวในการนี้ ดังจะเห็นได้ว่า  
ได้มีการจัดสัมมนาทางด้านวัฒนธรรม  
ของท้องถิ่นของตนอยู่บ่อย ๆ ในปัจจุ  
บัน ด้วยเหตุนี้หน่วยของกรมศิลปากร  
ที่ตั้งอยู่ตามต่างจังหวัดต่าง ๆ จึงสมควร  
อย่างยิ่งที่จะร่วมมือกับวิทยาลัยครูใน  
การรักษาโบราณวัตถุสถานในท้องถิ่น





พระพุทธรูปประทับนั่งห้อยพระบาทปางทรงแสดงธรรม แบบทวารวดี บนผนังถ้ำกุย เชียงหวัดราชบุรี ราวพุทธศตวรรษที่ ๑๓-๑๔ รัศมีสลักเพิ่มทีหลัง

ของตน เพราะใครเล่าจะมารักษามสมบัติหรือมรดกทางวัฒนธรรมของตนได้ดีไปกว่าประชาชนที่อยู่ในท้องถิ่นเอง ยังมีอีกเรื่องหนึ่งที่ข้าพเจ้าใคร่จะกล่าวถึงก็คือการรื้อฟื้นโบราณสถานคือมีการสร้างชิ้นใหม่

เช่นในปัจจุบันมีการรื้อฟื้นพระที่นั่งอัฐทิศสมัยหรือหอณาฬิกาที่เคยตั้งอยู่ในพระบรมมหาราชวัง และหอกลองชิ้นใหม่เนื่องในการฉลองกรุงรัตนโกสินทร์ครบ ๒๐๐ ปี ชื่อนี้ข้าพเจ้าขอยอมรับตามตรงว่าข้าพเจ้าไม่เห็นด้วย โบราณสถานเหล่านี้ล้วนสร้างขึ้นและรื้อลงในสมัยการปกครองระบอบสมบูรณาญาสิทธิราชย์ หมายความว่าพระเจ้าแผ่นดินองค์หนึ่งโปรดฯให้สร้างขึ้น แต่พระเจ้าแผ่นดินองค์ต่อมาทรงเห็นว่าไม่เหมาะสมจึงโปรดฯให้รื้อลง ก็เมื่อเป็นเช่นนี้แล้วเราจะไปรื้อฟื้นขึ้นทำไมทั้ง ๆ ที่ภาพฉายของโบราณสถานเหล่านั้นก็มีอยู่ ใครอยากจะศึกษาดูว่ารูปร่างเดิมเป็นอย่างไรและตั้งอยู่ตรงไหนก็อาจกระทำได้ การไปรื้อฟื้นสร้างชิ้นใหม่ฟังดูประหนึ่งเฉลิมพระเกียรติพระเจ้าแผ่นดินองค์ที่โปรดฯให้สร้างขึ้น แต่ขณะเดียวกันก็เป็น การคิดย่นพระเจ้าแผ่นดินองค์ที่โปรดฯ

เครื่องสังคโลก ดินเผาเคลือบ แบบสุโขทัย ได้มาจากประเทศอินโดนีเซีย ราวพุทธศตวรรษที่ ๑๕-๒๐

ให้รื้อลงนั้นด้วยไปพร้อมกัน เมื่อมีการฉลองกรุงรัตนโกสินทร์ครบ ๑๕๐ ปี พระบาทสมเด็จพระปกเกล้าเจ้าอยู่หัวโปรดฯ ให้สร้างสะพานพระพุทธยอดฟ้าขึ้นเพื่อเชื่อมกรุงเทพฯและกรุงธนบุรีเข้าด้วยกัน ทั้งนี้ก็เพื่อประโยชน์ของประชาชนชาวไทยทั้งปวงในด้านการคมนาคม และเป็นการแพร่ขยายประชาชนที่ค่อนข้างขัดเขินอยู่แล้วในฝั่งกรุงเทพฯพระมหานคร ออกไปยังฝั่งธนบุรีด้วยกิจการที่สร้างหอณาฬิกาและหอกลองชิ้นใหม่ใกล้กับกรมการรักษาดินแดนทางฝั่งตรงข้ามกับวัดพระเชตุพนฯ หรือวัดโพธิ์นั้นมีประโยชน์อันใด จะว่าประชาชนทั่วไปจะได้ดูเวลาก็คงจะไม่จริง เพราะไปตั้งอยู่ในที่ลี้ลับบนสนามหญ้า และมีต้นไม้ใหญ่บัง จะว่าจะได้ดีก็ลองให้สัญญาณซึ่งเดิมมีกลองอยู่ ๓ ใบ คือ **ย่าพระสุริยคีรี** (บอกรเวลา) **อักษิพินาศ** (บอกไฟไหม้) และ **พินาศไพบรี** (บอกว่าข้าศึกมาล้อมเมือง) ขึ้นไปตามชั้นต่าง ๆ ของหอตามลำดับ ก็คงไม่มีประโยชน์ เพราะถ้าเด็กกลองสมัยนั้นก็คง



ไม่มีใครได้ยิน เนื่องจากเสียงในกรุง  
เทพฯ ไม่ได้ส่งดังเทียบแต่ก่อน ยิ่งถ้า  
จะเอาคลองของเดิมซึ่งปัจจุบันรักษา  
อยู่ในพิพิธภัณฑ์สถานแห่งชาติ พระนคร  
มาตีก็เท่ากับเป็นการทำลายโบราณวัตถุ  
ซึ่งเก็บรักษาไว้ดีแล้วให้ย่อยยับไปนั้น  
เอง ทั้งหอนาฬิกาและหอกลองซึ่งกำลัง  
สร้างขึ้นในปัจจุบันสร้างอยู่ในที่ซึ่งเป็นที่  
เปลี่ยว เวลากลางคืนใครจะเป็นผู้รักษา  
ไม่ซำก็อาจกลายเป็นสถานที่ประกอบ  
อาชญากรรม ทั้งในปัจจุบันก็มีต้นไม้  
ใหญ่ตั้งอยู่ข้างหน้า เมื่อสร้างเสร็จแล้ว  
จะตัดต้นไม้เหล่านั้นหรือไม่ ข้อนี้น่าคิด  
ดูด้วย

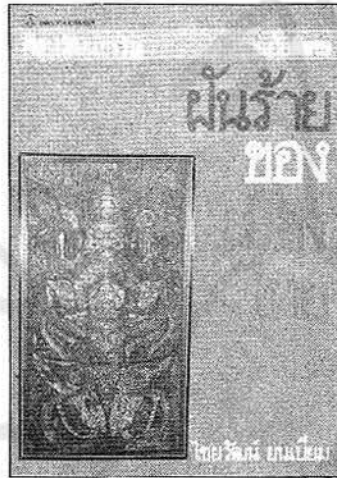
ใคร ๆ ก็ทราบว่าเป็นปัจจุบันในกรุง  
เทพฯ มีอากาศเป็นพิษจำต้องมีสนาม  
หญ้าเพื่อเป็นที่พักผ่อน ต้องมีต้นไม้ใหญ่  
เป็นเครื่องกรองอากาศ จะสมควรตัดต้นไม้  
ใหญ่เหล่านั้นหรือไม่ ก็น่าจะลองพิจารณา

อีกประการหนึ่งที่น่าคิดก็คืออนุ  
ชนรุ่นหลังเมื่อมาได้เห็นหอนาฬิกา  
และหอกลองที่สร้างขึ้นใหม่นี้แล้ว จะ  
เกิดความรักชาติภาคภูมิใจในมรดกของ  
ชาติสมกับงบประมาณที่ลงทุนไปหรือไม่  
หรือน่าจะนำงบประมาณเหล่านี้  
ไปอนุรักษ์มรดกดั้งเดิมของชาติที่ยังคง  
เหลืออยู่จะดีกว่า เช่นตึกต่าง ๆ ที่ได้รับ  
อิทธิพลศิลปะตะวันตกตั้งแต่แรกภายใน  
พระราชฐานชั้นในในพระบรมมหาราช  
วัง ซึ่งวันหนึ่งอาจจะเปิดให้ประชาชน  
เข้าไปชม หรือพระนครคีรีที่รัชกาลที่ ๔  
ทรงสร้างบนยอดเขามไหศวรรย์หรือเข  
าวัง จังหวัดเพชรบุรี เป็นต้น

โบราณสถานเหล่านี้ล้วนมี  
อายุอยู่ในสมัยเดียวกับหอนาฬิกา  
และหอกลอง แต่เป็นโบราณสถาน  
ดั้งเดิมยังมีได้เคยมีการรื้อลงหรือ  
เปลี่ยนแปลงแต่ประการใด ๕

หนังสือดีที่ต้องหาอ่าน

จาก - ศิลปวัฒนธรรม



# ผืนร้าย ของ เมืองไทย

โดย

ไชยวัฒน์ ชวนเปี่ยม

นักหนังสือพิมพ์อาชีพจากค่าย "พิมพ์ไทย-สยามนิกร"  
ปัจจุบันเป็นบรรณาธิการข่าว "สยามรัฐรายวัน"

เป็นข้อเขียนที่รวบรวมเอาเหตุการณ์ช่วงเดือนตุลาคม  
๒๔๗๖ และต่อเนื่องจากนั้น

เป็นส่วนหนึ่งของประวัติศาสตร์ประชาธิปไตยยุคต้น  
เป็นเหตุการณ์ที่คนไทยแตกกลุ่ม มองความหมายของ  
ประชาธิปไตยกันคนละมุม

และตัดสินความถูกต้องในความคิดของตน ด้วยการใช้  
กำลังเป็นกติกากำ

วางตลาดแล้ว